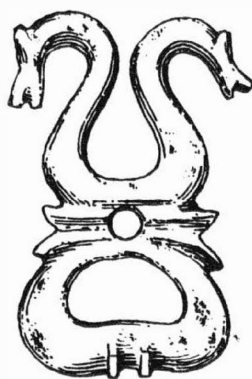


ARCHEOLOGICKÝ ÚSTAV ČESKOSLOVENSKÉ AKADEMIE VĚD
V BRNĚ

PŘEHLED VÝZKUMŮ 1976



BRNO 1978

V rámci hodnocení kovových předmětů z výzkumu byly až dosud zpracovány závěsné zámky a jejich zasouvací klíče. Některé z nich se zachovaly v úplnosti, jiné ve fragmentech, na kterých právě proto, že šlo o zlomky - mohla být detailně vysledována vnitřní konstrukce zámku, až dosud neznámá, a tím i systém odemýkání zámku. Závažné je zjištění, že všechny typy středověkých závěsných zámků bez výjimky byly hotoveny v kombinaci dvou kovů, železa a mědi, případně mosazi, při čemž mědi bylo použito i k vykrývání téměř celého povrchu závěsného zámku a nikoli jen na spojovací hrany, jak jsme předpokládali až doposud.

V areálu hřbitova, který se nachází na svahu a zcela na jižním okraji lokality, byl postupným a opakovaným prohlubováním plosného odkryvu zjištěn dosud postrádaný východní uzávěr svatyně a upřesněny poznatky o její statické. Severozápadní roh budovy, který je při svahu, byl zapuštěn 60 cm pod horizont našeho předchozího odkryvu, což znamená nejméně 1 metr pod úroveň původního terénu, na kterém se stavělo. V těchto místech zůstal kamenný základ zcela neporušen a má šíři 110 cm. V místech, kde terén poklesal méně /na severovýchodním rohu / a v místech na rovině /na obou jižních rozích kostela / byly základy mělčí a kámen z nich byl dost nešetrně druhotně vytěžen, takže se zachovaly převahou pouze v negativu, avšak ve stejné plné šíři 110 cm.

Kostel byl polygonální, s trojbokým, poněkud nepravidelným presbytářem. Jeho regionálně nejbližší analogií je gotický kostelík v nedalekých Uhřetěších, jehož dnešní presbytář je původní svatyně, k níž byla později poněkud excentricky přistavěna obdélná loď. Nejstarším prototypem obou bude pravděpodobně kostelík na Klimentku u Osvětiman, který se konůveckému blíží nápadně i svými rozměry.

Okolo kostelíka se prostírají hroby v typicky středověkém tzn. nepravidelném a neladném uspořádání, v různém zahlobení, z větší části ve směru ZV, méně často SJ s menšími odchylkami, v jednom případě VZ, kdy hlava spočívala těsně při zdi kostela a obličej hleděl k západu. Kostry ve svrchní vrstvě byly značně rozrušeny druhotnými zásahy, jak o tom již byla podána zpráva /Přehled výzkumů 1973, str. 93 - 98 /. Ve spodní vrstvě však zůstávají skelety poměrně dobře zachovány /viz antropologické hodnocení M. Stloukala v tomto čísle /. U většiny hrobů bylo zachyceno kamenné obložení kostry.

V areálu hrádku Kepkova, který je vzdálen od Konůvek přibližně 800 metrů a je nazýván Konůveckým hradem, byl započat systematický výzkum odkryvem vrcholové plošiny, o jejímž proměření byla již podána zpráva /Přehled výzkumů 1975 str. 73 /. Její jižní polovina je zcela rovná, v severní polovině byla před odkryvem patrná zřetelná proláklina, a to v místech přesně proti trojúhelníkovému předhradí, které je o 8 metrů nižší než hrádek. Místní tradice kladla do těchto míst hradní studnu, náš výzkum však zjistil pouze snížený, kameny řídce ohraničený prostor s úlomky mazanice a mocnou vrstvou keramických zlomků.

Předpokládáme, prozatím hypoteticky, že sem, do tohoto sníženého prostoru zaústovalo přemostění od bývalé věžovité, pravděpodobně dřevěné stavby na předhradí. Nálezová situace totiž nedovoluje jinak si představit spojení hrádku s předhradím.

Na ostatní vrcholové ploše hrádku odkrýváme řady kamenů v pravouhlých konfiguracích, a proto soudíme - prozatím předběžně vzhledem ke krátkosti výzkumu - že na Kepkově byla uplatněna stejná stavební technika jako v Konůvkách, totiž mělké kamenné podkládání srubových, hlinou omítnutých domů.

Mezi nálezovými předměty převažuje keramika, nejstarší zlomky lze klást předběžně na přelom 12. a 13. stol., nejvíce zlomků náleží stol. 14. a 15. Mezi kovovými předměty upoutává bronzový kotouček, který může být kováním ze štítu, úplný nůž s oběma zachovalými stříenkami zdobenými soustřednými kroužky, závěsný zámek, přezky, srp a šipky. Výzkum Kepkova pokračuje.

Fortsetzung der Grabung in Konůvky und auf Kepkov / Gemeinde Nížkovice - Heršpice, Bez. Vyškov /. Im Areal des mittelalterlichen Dorfes wurde im Jahre 1976 die Abdeckung der Grundrisse Nr. 26 und Nr. 27 vom "L" Typ beendet, der archäologisch zum erstenmal gerade in Konůvky festgestellt worden war. Im Areal des Friedhofes hat man weitere Gräber abgedeckt und es gelang den Kirchengrundriss mit dreiseitigem Presbyterium zu präsentieren. Das anthropologische Gutachten bringt M. Stoukal. Im Areal des Burgwalles Kepkov begann eine systematische Grabung auf dem Gipfelplateau. Vorläufig wurden Steinunterlagen der Blockbauten festgestellt, ähnlich dem Bautyp in Konůvky. Die Horizonte des südlichen und nördlichen Teiles des Gipfelplateaus unterscheiden sich in ihrer Höhe voneinander. Die Grabung setzt im Jahre 1977 fort.

KOSTRY Z POHŘEBIŠTĚ V KONŮVKÁCH, OBEC NÍŽKOVICE - HERŠPICE

/okr. Vyškov /

Milan Stloukal, Národní muzeum Praha

/Tab 25 - 28 /

Výzkum pohřebiště u zaniklé středověké vesnice Konůvky na Slavkovsku začal v roce 1973; tehdy bylo odkryto 14 kostrových hrobů a kromě toho větší množství rozlámaných lidských kostí ve vrstvě nad hroby, v nichž bylo možno rozlišit pozůstatky nejméně 88 dospělých a 34 nedospělých osob / M. Stloukal, Antropologický materiál z výzkumu v Konůvkách, obec Heršpice, Přehled výzkumů 1973, 94-98/.

V roce 1976 bylo výzkumem D. Šaurové zachyceno dalších 34 hrobů, ovšem 10 z nich nebylo do konce výzkumné sezóny vyzvednuto; jsou to kostry č. 15 až 20, 39, 42, 43 a 45, takže k antropologickému rozboru byl dodán materiál z 24 hrobů.

Základní charakteristika jednotlivých pohřbů.

Hrob č. 21 obsahoval silně poškozenou, ale zčásti měřitelnou kostru dítěte, zemřelého ve věku dvou let. Mozkovna je podle indexové hodnoty hyperbrachykranní, ve stropě levé očné jsou cribra orbitalia.

Hrob č. 22 - zlomky lebky a lépe zachovaný, zčásti měřitelný postkranialní skelet velmi malého dítěte, pravděpodobně novorozence. K pohřbu je přimíšena část postkranialního skeletu dalšího, o něco staršího dítěte.

Hrob č. 23 - zlomky lebky a zčásti měřitelný postkranialní skelet pětiletého dítěte. U kostry zcela chybí kosti levé horní končetiny, ale nález na pletenci nedovoluje usuzovat na jakýkoli intravitální zásah.

Hrob č. 24 - zlomky lebky a zčásti měřitelný postkranialní skelet dvouletého dítěte. Ve stropěch obou očí jsou vytvořena cribra orbitalia.

Hrob č. 25 - zlomky lebky a zčásti měřitelný postkranialní skelet dospělého člověka; určení pohlaví zemřelého není na základě nalezených kostí možné, výšku postavy lze odhadnout na 167 až 168 cm. Nelze vyloučit, že mezi zlomky lebky jsou přimíšeny i fragmenty mozkovny druhé osoby.

Hrob č. 26 - zlomky postkranialního skeletu muže, zemřelého ve věku mezi 20-30 lety. Pohlaví zemřelého mohlo být určeno na základě znaků na fragmentech pánevních kostí, v celku jsou zachovány pouze obě stehenní kosti a na jejich základě byla vypočítána tělesná výška 167 cm /nadstřední /.

Hrob č. 27 - zlomky lebky a silně poškozený postkranialní skelet plodu nebo novorozence.

Hrob č. 28 - téměř nepoškozená kostra muže, zemřelého ve věku mezi 40 a 50 lety. Mozkovna je v absolutních mírách dlouhá, středně široká a vysoká, má středně široký obličej, krátký obličej i horní obličej; v indexech je brachykranní, hypsi- a metriokranní, metriometopní, euryprosopní a euryénní, mesokonchní a mesorhinní, ortognátní a eurymandibulární, aristencefální. Lebka má strmé čelo, středně silné nadočnicové oblouky, glabelu III. stupně a silný horní okraj očí, protuberantia occipitalis externa je II. stupně, týl klenutý, velké bradavkové výběžky; v pteriu je vlevo sutura sphenoparietalis, vpravo sutura frontotemporalis, fossa canina je středně hluboká, na dolním okraji apertura piriformis je vytvořen slabý sulcus praenasalis, obrys dolní čelisti tvoří zdola oblouk, úhly jsou evertované. Je vytvořeno os bregmaticum velikosti 3 x 1 cm, věncového švu se pouze dotýká svou úzkou stranou, je vloženo mezi obě temenní kosti. Chrup je silně obroušen, 13 zubních lůžek je zhojeno po intravitální ztrátě zubu /10 molárů a 3 premoláry /, horní levá sedmička je zcela destruována kazem.

Výška postavy zemřelého byla vypočítána na 178,5 cm /velká /, pánev je podle morfologických i metrických znaků jasně mužského tvaru. Je vytvořeno 13 hrudních obratlů /při plném počtu pěti bederních /, na hrudní páteři spondylosa 2. stupně, na krční a bederní 3. stupně /mezi L 3 a 4 přemostění = 4. stupeň /. Chybí dolní epifýzy obou holenních i lýtkových kostí a kosti nohou, ale lomné plochy mají na obou stranách různý charakter; zatímco na levostranných kostech jsou plochy hladké a protínají přímým řezem kompaktu i spongiosu, takže je zcela jasné, že jde o sekundární zásah, vpravo jsou lomné plochy nerovné a nevylučují možnost intravitální amputace, ale bez stopy hojení.

Hrob č. 29 - téměř nepoškozená kostra muže, zemřelého ve věku mezi 40 a 50 lety. Mozkovna je v absolutních mírách středně dlouhá, úzká a středně vysoká, má středně široký a středně vysoký obličej a vysoký horní obličej; v indexech je brachykranní, hypsi- a metriokranní, metriometopní, leptoprosopní a lepténní, hypsikonchní a leptorhinní, ortognát a eurymandibulár, euencefál. Lebka má klenuté čelo, středně silné nadočnicové oblouky a středně tlustý horní okraj očí, glabela je III. stupně, týl je klenutý a protuberantia occipitalis externa II. stupně, bradavkové výběžky jsou velké, fossa canina hluboká, tvar brady zdola obloukovitý, úhly evertované.

Výška postavy byla vypočítána na 172 cm /vysoká /, pánevní kosti jsou podle metrických i morfologických znaků výrazně mužského tvaru. Na 1. krčním obratli je vpravo vytvořeno neuzavřené foramen arcuale, na bederní páteři spondylosa 2. stupně. Chrup je silně obroušen, alveoly po třech horních stoličkách jsou zaceleny po intravitální ztrátě, dvě dolní stoličky jsou destruovány kazem, u kořenů čtyř stoliček jsou ostitická ložiska.

Hrob č. 30 - zlomky lebky a zčásti měřitelný postkranialní skelet novorozence.

Hrob č. 31 - v tomto hrobě byly nalezeny především zlomky postkranialního skeletu nejméně tří dospělých osob /mj. byly nalezeny tři pravostranné hlezenné kosti a zlomky lýtkových kostí dvou osob /, vesměs však jen jednotlivé kosti nebo fragmenty. Kromě toho zde byly nalezeny drobné zlomečky lebky i postkranialního skeletu malého dítěte; věk zemřelého nelze určit.

Hrob č. 32 - téměř nepoškozená kostra muže, zemřelého ve věku asi 60 let. Mozkovna je v absolutních mírách středně dlouhá, úzká a středně vysoká, má úzký a nízký obličej a středně vysoký horní obličej; v indexech je lebka mesokranní, ortokranní a metriokranní, stenometopní, mesoprosopní a lepténní, hypsikonchní a mesorhinní, ortognátní a eurymandibulární, oligencefální. Lebka má klenuté čelo se středními nadočnicovými oblouky, glabelou II. stupně a středně tlustým horním okrajem očí, týl je klenutý s protuberantia occipitalis externa II. stupně, je zde mírná bathrocefalie, bradavkové výběžky jsou středně velké, fossa canina mělká, úhly dolní čelisti jsou evertované, v obrysu dolní čelisti je patrná úzká hrana, je vytvořen slabý torus palatinus. Chrup je velmi silně obroušen, lůžka všech horních a tří dolních stoliček jsou zhojena po intravitální ztrátě zubu.

Výška postavy zemřelého byla vypočítána na 168,5 cm /nadstřední /, pánevní kosti jsou podle metrických i morfologických znaků mužského tvaru. Na 1. krčním obratli je vpravo foramen arcuale,

mezi C 3 a C 4 je na pravé straně intervertebrální artrosa, na 6. a 7. krčním obratli spondylosa 4. stupně, celá hrudní páteř má spondylosu 2. stupně, na L 2 až 5 spondylosa 3. stupně.

Hrob č. 33 - z tohoto hrobu byly dodány k antropologickému rozboru drobné zlomky lebek i postkraniaálních skeletů dvou malých dětí; určení stáří zemřelých dětí není možné.

Hrob č. 34 - z tohoto hrobu se zachovala obličejová část lebky nedospělého člověka, zemřelého ve stáří asi 13 let, kromě toho však části postkraniaálních skeletů nejméně tří dospělých osob.

Hrob č. 35 - z tohoto hrobu se zachovaly zlomky lebky /čelní kost a pravá polovina dolní čelisti / dospělého člověka a fragmenty postkraniaálního skeletu, který může patřit k lebce. Kromě toho zde však byly nalezeny i zlomky dětské kostry /věk zemřelého dítěte nelze určit /.

Hrob č. 36 - silně poškozená lebka a téměř nepoškozená kostra muže, zemřelého ve stáří mezi 40 a 50 lety. Mozkovna je v absolutních mírách středně dlouhá, široká a vysoká, v indexech hyperbrachykranní, hypsikranní a tapeinokranní, aristencefální. Čelo je strmé se silně vytvořenými nadočnicovými oblouky, glabelou IV. stupně a tlustým horním okrajem očnic, bradavkové výběžky jsou středně velké. Na levé straně je vytvořeno tuberculum marginale a je zde duplicitní foramen zygomaticofaciale, úhly dolní čelisti jsou evertované, brada má zdola obloukovitý obrys.

Výška postavy byla vypočítána na 169 cm /nadstřední /, pánevní kosti jsou spíše mužského tvaru. Perforatio corpus sterni. Těla 2. a 3. bederního obratle jsou na levé straně srostlá, je zde osteofytické přemostění, které na první pohled připomíná spondylosu. Na rtg snímku však je patrná destrukce krycích plotének; tento obraz je doplněn nálezem výrazných usur na přední straně těl 3. a 4. bederního obratle. Tyto změny na bederních obratlech jsou způsobeny bezpochyby zánětlivým procesem, velmi pravděpodobně jde o spondylitidu brucelosní etiologie, přesněji o Bangovu chorobu. Brucelosa patří k nejčastějším infekčním onemocněním dobytka, které však postihuje poměrně často i lidi. Její výskyt u populace z Konůvek je proto snadno možný, i když brucelosa dosud nebyla /pokud vím/ na našem paleopatologickém materiálu diagnostikována a nález na kostře z Konůvek není doprovázen dalšími charakteristickými změnami, např. sakroileitidou. Za rtg určení děkuji Dr. Z. Šunovi.

Hrob č. 37 - silně poškozená, jen z malé části měřitelná lebka a postkraniaální skelet dítěte, zemřelého ve stáří jednoho roku.

Hrob č. 38 - neměřitelná, postmortálně deformovaná mozkovna a silně poškozený postkraniaální skelet pětiletého dítěte. Horní 1. a 2. pravostranné řezáky jsou srostlé.

Hrob č. 40 - mírně poškozená lebka i postkraniaální skelet ženy, zemřelé ve věku mezi 40 a 50 lety. Mozkovna je v absolutních mírách krátká, úzká a středně vysoká, má úzký obličej a středně vysoký obličej i horní obličej; v indexech je brachykranní, hypsikranní a metriokranní, eurymetopní, leptoprosopní a lepténní, mesokonchní a mesorhinní, leptomandibulární, oligencefální. Čelo je strmé s plochými nadočnicovými oblouky, glabelou I. stupně a tenkým horním okrajem očnic, týl je klenutý s protuberantia occipitalis externa I. stupně, bradavkové výběžky jsou středně velké, úhly dolní čelisti jsou rovné, obrys mandibuly při pohledu zdola špičatý. Na pravostranné temenní kosti je 4 cm dlouhá zhojená jizva; je umístěna zhruba uprostřed kosti, její průběh se jen mírně odchyľuje od spojnice bregma - asterion, od jejího laterálního okraje se táhne jemná fisura směrem k lambdovému švu, lamina interna temenní kosti je zcela bez nálezu. Jde bezpochyby o staré zhojené zranění ostrým předmětem. V zachovaných třech kvadrantech lůžkových výběžků čelistí /chybí levá polovina maxily / je osm lůžek zaceleno po intravitální ztrátě zubu, chrup je silně obroušen.

Výška postavy zemřelé byla vypočítána na 158,5 cm /nadstřední /. Široká incisura ischiadica major ukazuje na to, že jde o ženskou pánev. V úsecích C 4 až 7, Th 3 až 4 a Th 11 až L 4 je spondylosa 2. stupně, mezi Th 5 až 8 a L 5 a S 1 spondylosa 3. stupně a mezi Th 9 a 10 je přemostění /4. stupeň /.

Hrob č. 41 - nepatrně poškozená lebka i postkraniaální skelet muže, zemřelého ve věku mezi 30 a 40 lety. Lebka je v absolutních mírách středně dlouhá, široká a nízká, má široký a nízký obličej a nízký horní obličej; v indexech je hyperbrachykranní, chamaekranní a tapeinokranní, stenometopní, hypereuryprosopní a hypereuryénní, mesokonchní a chamaerhinní, ortognátní a mesomandibulární, aristencefální. Čelo je klenuté se slabě vytvořenými nadočnicovými oblouky a glabelou IV. stupně, týl je klenutý s protuberantia occipitalis externa II. stupně, bradavkové výběžky jsou velké. V petriu je na levé straně sutura sphenoparietalis, vpravo jsou dvě ossa epipterica, ale vedle nich dosahuje výběžek klínové kosti až ke kosti temenní. Fossa canina je plochá, úhel dolní čelisti je na levé straně vytočen do strany, vpravo je rovný. V lambdovém švu jsou 4 vsuté kůstky. Chrup je slabě obroušen, bez intravitálních ztrát, tři zuby v horní čelisti mají kazy /dva premoláry a jedna stolička /.

Výška postavy byla vypočítána na 170,5 cm /vysoká /, metrické i morfologické znaky na pánevních kostech jasně ukazují, že jde o pozůstatky muže. Na 1. krčním obratli je oboustranné foramen arcuale, na pravé straně však neuzavřené.

Hrob č. 44 - slabě poškozená lebka i postkraniaální skelet ženy, zemřelé ve věku 40 až 50 let. Lebka je v absolutních mírách dlouhá, středně široká a středně vysoká, má široký a nízký obličej a nízký horní obličej; v indexech je brachykranní, hypsikranní a metriokranní, eurymetopní, euryprosopní a eurýénní, mesokonchní, aristencefální. Má strmé čelo s plochými nadočnicovými oblouky a glabelou I. stupně, horní okraj očnic je středně silný, týl klenutý, protuberantia occipitalis externa 2. stupně, bradavkové výběžky malé, fossa canina velmi mělká, tubercula marginalia nejsou vytvořena, brada je špičatá, úhly dolní čelisti jsou rovné. Na čelní kosti je otevřená sutura metopica, v lambdovém švu jsou četné vsuté kosti. Celá mozkovna je silně asymetrická. V čelistech je 8 lůžek zhojeno po intravitální ztrátě zubu /odlomena jsou však lůžka horních špičáků a řezáků /, chrup je silně obroušen.

Výška postavy byla vypočítána na 162 cm /vysoká /, metrické i morfologické znaky na pánvi jasně ukazují na to, že jde o pozůstatky ženy. Kostře chybí kosti nohou, ale není zde žádného důkazu pro arteficiální zásah.

Hroby č. 46 a 47 byly rozrušeny. Při antropologickém rozboru zde byly nalezeny pozůstatky nejméně dvou dospělých osob /nalezeny dva 2. krční obratle / a jednoho většího dítěte.

Hrob č. 48 - mírně poškozená kostra muže, zemřelého ve stáří 50 až 60 let. Lebka je v absolutních mírách dlouhá, široká a středně vysoká, má široký a středně vysoký obličej a vysoký horní obličej; v indexech je brachykranní, ortokranní a tapeinokranní, stenometopní, euryprosopní a mesénní, mesokonchní a chamaerhinní, prognátní, eurymandibulární a aristencefální. Má klenuté čelo, středně silné nadočnicové oblouky, glabelu III. stupně a tlustý horní okraj očné, týl je klenutý s protuberantia occipitalis externa IV. stupně, bradavkové výběžky jsou velmi velké, středně hluboká fossa canina, oboustranně je vytvořeno tuberculum marginale, úhly dolní čelisti jsou silně evertovány, brada má zdola obloukovitý obrys. Chrup je silně obroušen, 7 zubních lůžek je zhojeno po intravitální ztrátě, 6 zubů v horní čelisti má kaz. Je vytvořen slabý torus maxillaris.

Výška postavy byla vypočítána na 176 cm /vysoká /, morfologické i metrické znaky na pánvi jasně hovoří pro muže. Na páteři je spondylosa 2. stupně mezi C 5 až 7, Th 5 až 11 a L 4 až 6, mezi 8. a 9. obratlem hrudní páteře je přemostění /4. stupeň spondylosy /. Úplná oboustranná lumbalizace S 1, výrazná asymetrie křížové kosti /sacrum je na pravé straně o 1 cm nižší než vlevo / se vyrovnává výraznou skoliosou bederního úseku páteře. Sakrální kanál je otevřen v úseku S 3 až 5, sakroiliakální synostosa vlevo. Na zadní ploše levostranné pažní kosti je 4 cm pod okrajem caput humeri velká exostosa /za rtg vyšetření děkuji dr. Z. Šunovič

Závěr

V antropologickém materiálu ze 24 hrobů z Konůvek byly rozeznány pozůstatky celkem 34 osob. V sedmácti intaktních hrobech byly nalezeny vždy jen pozůstatky jediné osoby, v sedmi rozrušených hrobech byly rozlišeny zlomky koster více osob : v hrobě č. 22 a č. 33 dvě děti, v hrobě č. 35 dítě a dospělý člověk, v hrobech č. 46 a 47 dohromady dítě a dvě dospělé osoby a v hrobech č. 31 a č. 34 vždy dítě a tři dospělí. Celkově tedy byly v této části pohřebiště zjištěny pozůstatky 15 dětí /vesměs mladších 14 let / a 19 dospělých osob. Z těchto 19 bylo 7 mužů a 2 ženy, u zbývajících 10 dospělých osob nebylo pro fragmentárnost nálezů možno určit ani pohlaví ani přesnější stáří zemřelého; obě ženy zemřely ve věku mezi 40 a 50 lety, muži pak v různém stáří od 20 do 60 let. Z rozrušených hrobů se zachovaly jen zlomky koster, ale kostry z neporušených hrobů byly zachovány většinou velmi dobře, v připojených tabulkách jsou uvedeny podrobně míry a indexy jednotlivých lebek. Populace z Konůvek byla výrazně brachyomorfní, zhruba z poloviny s úzkými a z poloviny se širokými obličejí. Podrobný rozbor tohoto souboru považujeme za předčasný, protože výzkum bude ještě v příštích letech pokračovat a přinese jistě další antropologický materiál. Proto se také nezabýváme zatím rozbohem paleodemografickým a z paleopatologických nálezů zde na závěr upozorňuji jen na zajímavý nález brucelosi spondylitidy u kostry muže z hrobu č. 36.

Míry a indexy lebek z pohřebiště v Konůvkách

Lebka č. :	21	28	29	32	34	36	40	41	44	48
Pohlaví :	?	muž	muž	muž	?	muž	žena	muž	žena	muž
Stáří :	2	40-50	40-50	60	13	40-50	40-50	30-40	40-50	50-60
Délka lebky /1 /	143	183	175	178	-	180	164	179	176	192
Délka baze /5 /	-	99	101	99	-	99	99	92	96	101 ?
Šířka lebky /8 /	126	150	140	137	-	154	134	160	144	160
Min. šířka čela /9 /	-	99	95	90	98	101	95	102	101	103
Max. šířka čela /10 /	-	122	116	117	120	129	116	131	130	135
Aurikulární š. /11 /	-	116	121	112	-	114	110	125	115	133
Asteriální š. /12 /	-	108	104	111	-	109	106	119	115	120
Výška lebky /17 /	-	139	133	128	-	139	130	123	134	135
Nadušní výška /20 /	-	-	111	110	-	115	108	115	114	119
Obvod lebky /23 /	-	525	508	505	-	520	481	540	515	562
Příčný obl. /24 /	-	331	306	308	-	335	300	328	321	335
Podélný obl. /25 /	-	384	353	361	-	373	340	360	367	-
Čelní obl. /26 /	117	128	119	132	115	140	118	125	123	-
Temenní obl. /27 /	117	138	131	118	-	121	124	112	126	127
Týlní obl. /28 /	-	118	103	111	-	112	97	122	119	120
Čelní tětva /29 /	96	111	104	115	98	118	102	108	103	-
Temenní tětva /30 /	101 ?	124	116	105	-	110	110	103	116	116
Týlní tětva /31 /	-	92	90	92	-	92	83	91	96	92
Kapacita /38 /	-	1590	1370	1285	-	1629	1199	1516	1423	1742
Délka obličeje /40 /	-	96	96	93	-	-	-	86	-	106
Šířka hor. oblič. /43 /	-	108	103	96	105	-	101	110	104	117
Šířka biorbit. /43-1 /	-	100	98	90	96	-	92	101	96	106
Bizygomat. šířka /45 /	-	134	134?	127	-	-	117?	139	126	143
Šířka stř. obličeje /46 /	-	98	87	97	97	-	-	95	93	108
Výška obličeje /47 /	-	112?	122	109	-	-	109?	105	105	118?
Výška hor. oblič. /48 /	-	66	76	70	61	-	68?	62	61?	77?

Míry a indexy lebek z pohřebiště v Konůvkách / pokr. /

Lebka č. :	21	28	29	32	34	36	40	41	44	48
Interorb. šířka /50/	-	26	22,6	20	-	-	-	-	-	-
Šířka očnice /51/	-	39	41P	41	38	-	39?	42?	42	43
Výška očnice /52/	-	33	37P	35	34	-	32?	33	32	33
Šířka nosu /54/	-	24	23	24	23	-	24?	28	-	29
Výška nosu /55/	-	51	55	51	45	-	48?	49	-	54?
Min. šířka nosu /57/	-	13,2	10,7	8,8	-	-	-	8,9	-	-
Šířka kond. mand. /65/	-	-	124	119	-	130	107	126	116	133
Bigon. šířka /66/	67	109	102	104	-	104	87	104	97	116
Výška brady /69/	20	33	34	29	-	31	29	30	28	33
Výška ramene /70/	37	-	72	65	-	64	62	56	71	75P
Šířka ramene /71/	22	-	32	30	-	33	29	31	31	39P
Hloubka front. /IOW-n/	-	18,7	16,5	18,0	15,6	-	-	13,9	18,3	-
H. maxily /GB-ss/	-	22,0	18,0	20,8	20,5	-	-	15,3	-	22,3
H kořene nosu /SS-n/	-	4,3	4,6	5,5	-	-	-	4,7	-	-
Indexy :										
Délkošířkový /1 1/	88,1	82,0	80,0	77,0	-	85,6	81,7	89,4	81,8	83,3
Délkovýškový /1 2/	-	76,0	76,0	71,9	-	77,2	79,3	68,7	76,1	70,3
Šířkovýškový /1 3/	-	92,7	95,0	93,4	-	90,3	97,0	76,9	93,1	84,4
Frontopar. /I 13/	-	66,0	67,9	65,7	-	-	70,9	63,8	70,1	64,4
Obličejový /1 38/	-	83,6?	91,0?	85,8	-	-	93,2?	75,5	83,3	82,5?
Horního oblič. /1 39/	-	49,3	56,7?	55,1	-	-	58,1?	44,6	48,4?	53,8?
Očnice /1 42/	-	84,6	90,2	85,4	89,5	-	82,1?	78,6?	76,2	77,6
Nosu /1 48/	-	47,1	41,8	47,1	51,1	-	50,0?	57,1	-	53,7
Alveolární /1 60/	-	97,0	95,1	93,9	-	-	-	93,5	-	105,0
Frontomandibulární	-	110,1	107,4	115,6	-	-	91,6	102,0	-	112,6

Skelette von dem Gräberfeld in Konůvky, Gemeinde Nížkovice - Heršpice / Bez. Vyškov /. Die Grabung des Gräberfeldes bei dem mittelalterlichen Dorf Konůvky begann im Jahre 1973, als 14 Gräber und ausser den eine grössere Menge zerbrochener Menschenknochen in der Schicht, die Überreste von mindestens 88 erwachsenen und 34 nicht erwachsenen Personen enthielt, abgedeckt wurden. Im Jahre 1976 wurden bei der Grabung von D. Šaurová weitere 34 Gräber erfasst, aber 10 von diesen blieben bis zum Ende der Grabungssaison nicht ausgehoben. Im Material von den übrigen 24 Gräbern konnten Überreste von 34 Personen unterschieden werden. In siebzehn Gräbern fand man Knochen nur von einer Person, in sieben weiteren wurden Überreste von zwei bis vier Personen festgestellt /in diesen Fällen handelte es sich im allgemeinen um zerstörte Gräber/. Insgesamt wurden in diesem Teil des Gräberfeldes Überreste von 15 Kindern und 19 erwachsenen Personen ermittelt, davon waren 7 Männer und 2 Frauen, bei den übrigen 10 erwachsenen Personen war es wegen des fragmentarischen Zustandes nicht möglich, weder das Geschlecht, noch das genauere Alter des Verstorbenen zu bestimmen. In den beigefügten Tabellen sind die Masse und Indexe aller vermessbaren Schädel angeführt. Die Population in Konůvky war markant brachymorph, ungefähr die eine Hälfte mit schmalen und die andere mit breiten Gesichtern. Eine eingehende Analyse dieses Komplexes betrachten wir als vorzeitig, denn die Grabung noch in den nächsten Jahren fortsetzen und gewiss weiteres anthropologisches Material bringen wird.

STŘEDOVĚKÉ NÁLEZY Z OPAVY - MASAŘSKÉ ULICE

Jiří Pavelčík, AÚ ČSAV Brno

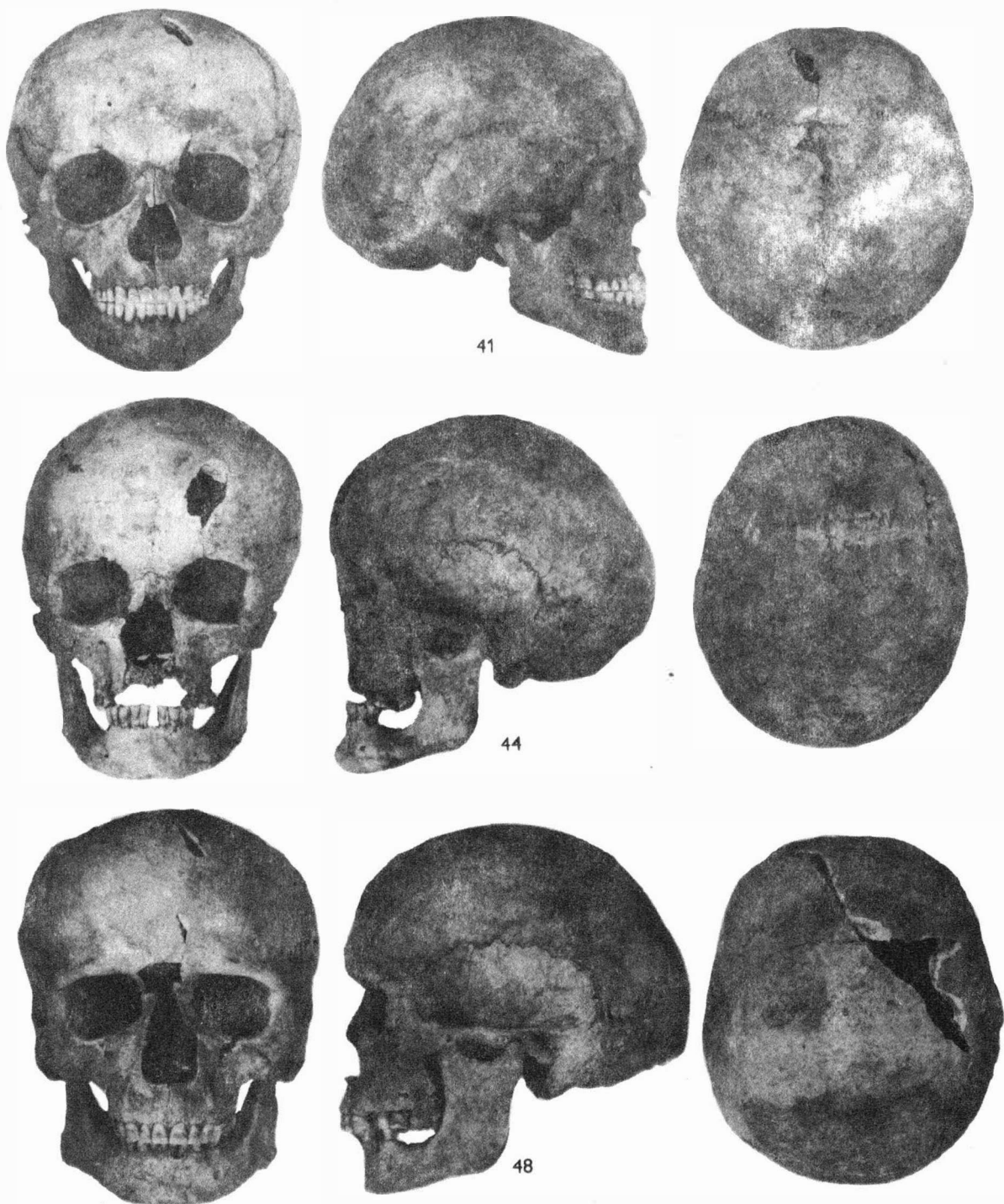
V podzimních měsících roku 1976 došlo k výkopům základů pro přístavbu budovy n.p. Agroprojekt na rohu třídy Vítězného února a Masařské ulice v Opavě. Při pozemních pracích zachránili pracovníci expozitory šest objektů ze 14. - 16. stol. Tři z nich lze považovat za odpadní jámy. Jedna studna byla roubena z keramických tvárnic ve tvaru výseče mezikruží a druhá studna /?/ měla stěny vyloženy bedněním lepty. Poslední z objektů tvořila soustava modřínových kúlů sestavených do půlkruhu. Vrcholy pilotů byly ohořelé. Z objektů jsme získali keramiku, mísovitě kachle, dřevěné výrobky a množství odřezků kůže a části bot. Můžeme se proto právem domnívat, že v těchto místech pracoval v průběhu 14. - 15. století švec. Mimo archeologický materiál získalo archeobotanické oddělení velké množství rostlinných zbytků, jejichž výzkum nebyl dosud dokončen.

Mittelalterliche Funde aus Opava - Masařská Gasse. Beim Anbau des Gebäudes des VEB Agroprojekt wurden sechs Objekte aus dem 14. - 16. Jahrhundert untersucht.



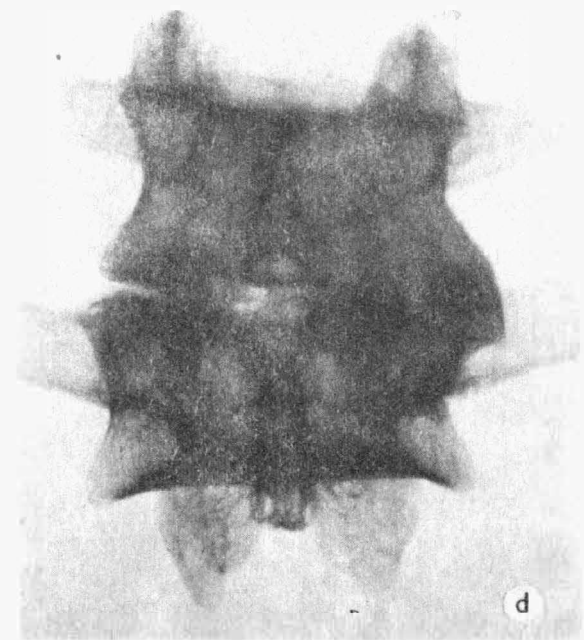
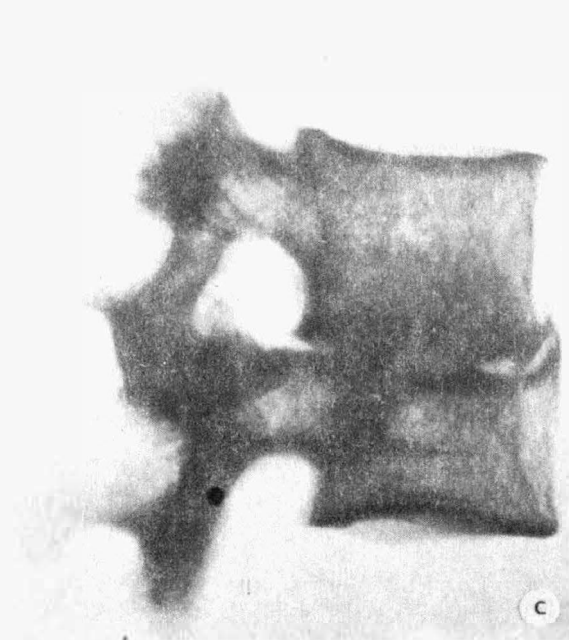
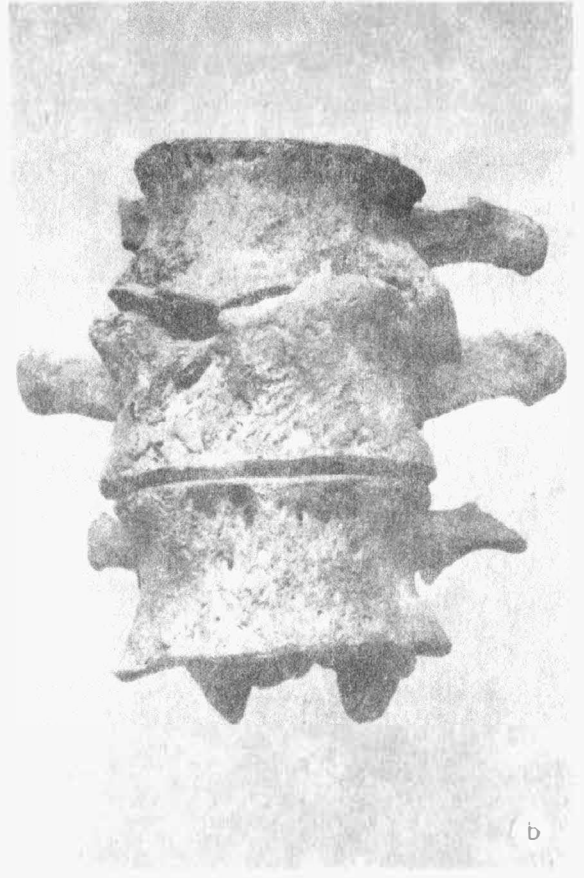
Tab. 25

Konůvky / obec Nížkovice-Heršpice, okr. Vyškov / . Zaniklá středověká osada. Lebky z hrobu č. 28 / muž, 40-50 let / , č. 29 / muž, 40-50 let / a č. 32 / muž, asi 60 let / . - Mittelalterliche Dorfwüstung. Schädel aus den Gräbern Nr. 28 / Mann, 40-50 Jahre / , Nr. 29 / Mann, 40-50 Jahre / und Nr. 32 / Mann, ca. 60 Jahre / .



Tab. 26

Konůvky /obec Nížkovice-Heršpice, okr. Vyškov / . Zaniklá středověká osada. Lebky z hrobů č. 41 /muž, 30-40 let / , č. 44 / žena, 40-50 let / a č. 48 / muž, 50-60 let / . - Mittelalterliche Dorfwüstung. Schädel aus den Gräbern Nr. 41 /Mann, 30-40 Jahre / , Nr. 44 / Frau, 40-50 Jahre / und Nr. 48 /Mann, 50-60 Jahre / .



Tab. 27
 Konůvky / obec Nížkovice-Heršpice, okr. Vyškov / . Zaniklá středověká osada. a - zhojený zásek na temeni lebky č. 40 / žena, 40-50 let / ; b-d - brucelózní spondylitida na bederních obratlech kostry č. 36 / muž, 40-50 let / . - Mittelalterliche Dorfwüstung. a - verheiliter Hieb auf dem Scheitel des Schädel: Nr. 40 / Frau, 40-50 Jahre / ; b-d- - brucelose Spondylititit auf dem Beckenwirbeln des Skelettes Nr. 36 / Mann, 40-50 Jahre / .



Tab. 28

Konůvky / obec Nížkovice-Heršpice, okr. Vyškov /. Zaniklá středověká osada. Exostosa na levostranné pažní kosti z hrobu č. 48 / muž, 50-60 let /. - Mittelalterliche Dorfwüstung. Exosthose auf dem linksseitigen Armknochen aus Grab Nr. 48 / Mann, 50-60 Jahre /.



PŘEHLED VÝZKUMŮ 1976.

- Vydává : Archeologický ústav ČSAV v Brně, sady Osvobození 17/19
Odpovědný redaktor : Akademik Josef Poulík
Redaktoři : Dr. A. Medunová, dr. J. Meduna, dr. J. Říhovský
Překlady : Dr. R. Tichý, E. Tichá
Kresby : doc. dr. B. Klíma, A. Životská
Na titulním listě : Bronzová přezka ze slovanského sídliště v Mutěnicích
Tisk : Moravské tiskařské závody, n.p. Olomouc, závod Guttwaldov, provoz 34 -
Kyjov
Evidenční číslo : ÚVTEI-73332
Vydáno jako rukopis - 450 kusů - neprodejné