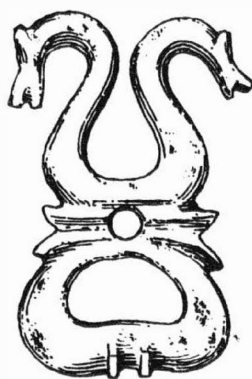


ARCHEOLOGICKÝ ÚSTAV ČESKOSLOVENSKÉ AKADEMIE VĚD
V BRNĚ

PŘEHLED VÝZKUMŮ 1976



BRNO 1978

Reiterausrüstung und Produktionsgeräten /Sporen, Zäune, Eimer, Äxte, Sichel, Schnittmesser, Bohrer, Keile, Tiegel, Messer u.a./ vor. Die Funde sowie Terrainbeobachtungen auf der südwestlichen Vorburg deuten bereits heute an, dass es sich um einen Siedlungskomplex handelt, der im Verlaufe mehrerer Generationen entstand und existierte, dass die soziale Zusammensetzung seiner Bevölkerung nicht einheitlich war und dass man seine Anfänge möglicherweise bereits in den vorgrossmährischen Zeitabschnitt legen kann.

Z B Y T K Y S L O V A N S K É C H A T Y V B L U Č I N Ě

/okr. Brno-venkov /

Čeněk S t a ň a , A Ú Č S A V B r n o

V polovině května 1976 byly při průzkumu výkopu pro vodovodní potrubí z Blučiny na stavenišťe dálnice, asi 750 m východně od severovýchodního okraje obce, v trati "Dolní Kolberky", objeveny kromě pravěkých nálezů i slovanské střepy. Při záchranném výzkumu dne 18.5.1976 odkryli pracovníci Archeologického ústavu v Brně zbytky slovanské jámy, jež se pod ornici asi 40 cm mocnou zahlubovala poněkud nepravidelně až 20 cm do tmavě hnědé, rozplavené pravěké vrstvy na ploše cca 150 x 200 cm / jáma byla uříznuta průkopem, takže mohla být původně čtvercovitá /. Výplň jámy byla popelovitě sedá. Kromě slovanské keramiky poskytla jáma jen několik zlomků zvířecích kostí a drobné uhlíky.

Keramikou představuje nevelký, celkovým rázem jednolitý sídlištní soubor. Má starobylé znaky : jasně hnědé a šedohnědé barevné tony, hlínu s pískem s četnými kaménky, v některých případech málo promíšený materiál, lehce a mírně vyhnuté, zaoblené okraje, výzdobu bez výjimky provedenou vícezubyým rydlem nad největší výdutí, excentricky položené důlky ve dně. Jednu nádobku bylo možno celou rekonstruovat při doplnění chybějících částí sádrou /inv. č. 00580-44/76 /. Nad nízko položenou max. výdutí měla výzdobu sestávající ze čtyř střídavě skloněných řad vícenásobných vrypů, vícenásobné vlnice a pásu rýh. Po stránce tvarové jsou zastoupeny široké, nízké nádoby - okrajová část inv. č. 00580-45/76 s krátkým, nepatrně vyhnutým okrajem nad náhle staženým, širokým tělem, zdobená při okraji drobnou, dvojitou vlnicí, okrajová část inv. č. 00580-50/76 zdobená třemi vícenásobnými vlnicemi a pásem rýh, soudkovité nádoby - okrajová část inv. č. 00580-56/76 zdobená třemi střídavě skloněnými řadami šikmých, vícenásobných vrypů a pásem rýh, a větší nádoby s poměrně plochou výdutí - především zlomky inv. č. 00580-52,a/76 z nádoby zhotovené z hrubšího materiálu, slabě vypáleného, s okrajem kuželovitě seříznutým, střídavě šikmo přesekávaným, zdobené nejméně třemi řadami šikmých vícenásobných vrypů, a okrajová část inv. č. 00580-51/76 s dlouze vyhnutým, zaobleným okrajem, zdobená slabě rytým vzorem a to několika pásy rýh, dvěma vícenásobnými vlnicemi a dalším pásem rýh, jejíž zrnitý materiál byl dobře mísen. Uvedené nálezy je možno v rámci vývoje blučinské oblasti zařadit do pokročilého předvelkomoravského období, při absolutním datování pravděpodobně do 8. století.

Überreste einer slawischen Hütte in Blučina /Bez. Brno-venkov/. Bei Terrainarbeiten in Blučina, Bez. Brno-venkov, ungefähr 750 m östlich vom Rande der Gemeinde, wurde eine slawische Grube erfasst. Aus dieser barg man altertümliche Keramik, die man rahmenhaft ungefähr in das 8. Jahrhundert datieren kann.

D O K O N Č E N Í Z Á Č H R A N N Ě H O V Ý Z K U M U N A S L O V A N S K Ě M P O H Ř E B I Š T I V R A J H R A D Ě

/okr. Brno-venkov /

Čeněk S t a ň a , A Ú Č S A V B r n o

Ve dnech 19.5. až 25.8.1976 byl dokončen záchranný výzkum v Rajhradě, okr. Brno-venkov, v poloze "Stráně nad Habřinou" /1 / a to odkrytím 69 slovanských kostrových hrobů /č. 497-564 a LVI /, stanovením přibližné jižní hranice pohřebiště a prozkoumáním 12 kúlových jam a 8 sídlištních objektů horákovské kultury. Výzkum 1976 navažal plošným odkryvem na jižní okraj plochy prozkoumané v roce 1972; jižní úsek terasy nad inundačním terénem byl prosondován, stejně jako plocha jižně od pohřebiště, kde se původní terén prudce svažoval. Jihozápadní roh pohřebiště dosahoval téměř k hraně terasy. Některý z nejjihnějších hrobů mohl zůstat pod betonovou plochou asi 5 m širokou a 30 m v západovýchodním směru dlouhou, kterou nebylo možno odstranit.

V 69 hrobech leželo 71 koster, z toho 31 dětských. Téměř dvě třetiny hrobů neměly nálezy. Z 24 hrobů pochází 8 nádob, 12 železných nožů a jedna břitva, jedna železná sekerka, 9 bronzových a 3 stří-



PŘEHLED VÝZKUMŮ 1976.

- Vydává : Archeologický ústav ČSAV v Brně, sady Osvobození 17/19
Odpovědný redaktor : Akademik Josef Poulík
Redaktoři : Dr. A. Medunová, dr. J. Meduna, dr. J. Říhovský
Překlady : Dr. R. Tichý, E. Tichá
Kresby : doc. dr. B. Klíma, A. Životská
Na titulním listě : Bronzová přezka ze slovanského sídliště v Mutěnicích
Tisk : Moravské tiskařské závody, n.p. Olomouc, závod Guttwaldov, provoz 34 -
Kyjov
Evidenční číslo : ÚVTEI-73332
Vydáno jako rukopis - 450 kusů - neprodejné