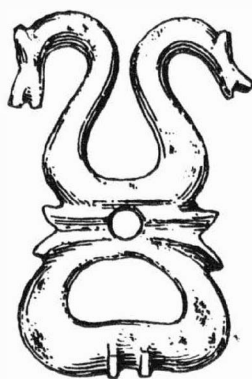


ARCHEOLOGICKÝ ÚSTAV ČESKOSLOVENSKÉ AKADEMIE VĚD
V BRNĚ

PŘEHLED VÝZKUMŮ 1976



BRNO 1978

P o z n á m k y :

- 1 Rybníkářství doložené v Hustopečích už v 17. století. bylo sice později značně omezené, ale ve 30-tých letech minulého století byly tam kromě šesti menších ještě i tři velké rybníky /Wolný Ř., Die Markgrafschaft Mähren I, Brno 1835, 191 /, z nichž jeden obklopoval právě onu vyvýšeninu u nynějšího silničního násypu /Pivoda O., Hustopeče n.B. 1349-1952, Sborník měs-
tečka vydaný k otevření nové devítileté školy, Val. Meziříčí 1952, 38-39/.
- 2 Pivoda O., op.c. 42-43.
- 3 Ústní sdělení O. Pivody.
- 4 Dohnal V., Slovanský mohylník u Slavičina, okr. Gottwaldov, Sborník II. Františku Vildomcovi k pětaosmdesátinám, AÚ ČSAV Brno 1963, 67-69.
- 5 Stuchlík S., Slovanské mohyly v Kostelci-Štípe /okr. Gottwaldov /, PV 1971, Brno 1972, 97.
- 6 Dohnal V., Nálezová zpráva č.j. 722/72 uložena v archivu AÚ Brno.
- 7 Týž, Nálezová zpráva č.j. 265/71 uložena v archivu AÚ Brno.
- 8 Srv. pozn. 4.
- 9 Týž, Mohyla u obce Rouské /okr. Přerov /, PV 1976, Brno 1977, v tisku.

Slawisches Hügelgrab in Hustopeče nad Bečvou / Bez. Přerov /. Bei der Staatsstrasse von Hranice nach Val. Meziříčí erhebt sich in einem ebenen Feld ein Hügel /die längere Achse in N-S Richtung beträgt 34 m, die kürzere 25 m, die Überhöhung oberhalb des Terrains 2 m /, der mit alten Linden bewachsen ist. Am Fusse des Hügels fand man auf dem umgeackerten Feld zwei unverzierte verwitterte Scherben, die an das in den letzten Jahren aus slawischen Hügelgräbern in Ostmähren gewonnene Material erinnern /4-5 /. Auch die Grösse der Aufschüttung entspricht den slawischen Hügelgräbern /6-7 /, die in den letzten Jahren in der Umgebung von Gottwaldov untersucht wurden. Die Aufschüttung bei der Strasse hat eine erdige Oberfläche und ist an einer Stelle leicht durch einen seichten Graben beschädigt. Die Aufschüttung befindet sich an einer Stelle, wo noch im vorigen Jahrhundert ein grosser Teich war /1/, ober dessen Spiegel die Aufschüttung emporragte und eine kleine Insel bildete, von der in der lokalen Volkstradition erzählt wird.

DETERMINATION EINES SLAWISCHEN SKELETTES AUS HLUK

/Bez. Uherské Hradiště /

Robert Snášil, Slovácké muzeum Uherské Hradiště

Im Jahre 1971 entdeckte man im Kataster von Hluk als Bestandteil eines mittelburgwallzeitlichen Gräberfeldes ein Skelettgrab mit Keramikausstattung /1/. Im Jahre 1975 wurde der osteologische Fund anthropologisch bearbeitet: das Skelett gehörte einer 162,3 cm hohen Frau im Alter von ungefähr 30 Jahren /2/.

Anmerkungen:

- 1 Snášil R., Slovanský kostrový hrob z Hluku, PV, 1971, 93-94.
- 2 Bestimmte RNDr. Jan Pavelčík, CSc.

ZÁCHRANNÝ VÝZKUM V UHERSKÉM HRADIŠTI STARÉM MĚSTĚ

/okr. Uherské Hradiště /

Robert Snášil, Slovácké muzeum Uherské Hradiště

Potřeba záchranného výzkumu v Uherském Hradišti-Starém Městě, v blízkosti Hřbitovní ulice /"Na kostelíku" / byla vyvolána plánovanou výstavbou bytových jednotek. Zájmová plocha o rozloze ca 1,5 ha se nachází v prostoru bývalých zahrad mezi ulicemi Hřbitovní /východní část /, Klukovou /jižní část /, Svatovítskou /severní část /. Západní okraj je dosud omezen oplocením zahrad domů

náležících k Velehradské ulici. Plocha zaujímá zhruba obdélníkový prostor orientovaný V-Z, o stranách asi 170 x 80 m. Nadmořská výška se pohybuje kolem 177 m. Místopisně se lokalita nachází při východní části Starého Města, na pravobřeží Jalubského potoka, vlévajícího se opět z pravé strany do řeky Moravy, v inundaci, vytvořené až v průběhu středověku. Severovýchodně od plochy ve vzdálenosti asi 25-30 m stával kostel sv. Víta, jižně, ve vzdálenosti asi 300 m se nachází kostel sv. Michala.

Výzkumem, zahájeným Slováckým muzeem 9.4. a ukončeným 11.11.1976, bylo prozkoumáno sondážními a plošnými odkryvy 3 000 m², na nichž bylo zjištěno celkem 70 objektů ze středohradištního, mlado-až pozdněhradištního období a středověku a získáno přes 30 000 předmětů a jejich zlomků, mezi nimi i šest mincí ze 13. až 17. století /determinaci vypracoval doc. dr. Jiří Sejbal, CSc. /

Podkladem pro rekonstrukci geologicko-pedologických a hydrologických poměrů lokality se staly výsledky inženýrsko-geologického průzkumu /Agroprojekt, pracoviště Uherské Hradiště, ing. K. Čevela /, průzkum p.g. P. Havlíčka /ÚÚG ČSAV Praha / a pozorování při samotném archeologickém výzkumu Slováckého muzea. Kvartérní sedimenty aluviální nivy řeky Moravy jsou na povrchu tvořeny povodňovými kaly, které spočívají na šterkopískovém souvrství. V území se vyskytuje v současné době mělký typ vody vázané hlavně na šterkopísčité souvrství aluviální nivy. Podzemní vody se nacházejí v hloubce 2,2 až 2,3 m pod povrchem terénu, kde vyplňují souvrství šterků a písčů a bazální polohy prachových písčů. Zájmová plocha v době středohradištní a mladohradištní, snad ještě pozdněhradištní /do pol. 13. století / byla mimo dosah inundace a tedy i mimo dosah záplav. Původní terén byl v porovnání s dnešním poněkud níže, zvláště ve východní části, a mírně zvlněn. V podstatě se svažoval od západu k východu a zároveň od jihu k severu, takže vytvářel velmi mělkou, širokou a plochou vkleštinu. Ke změně hydrologického režimu tu došlo až v průběhu 13. století, kdy docházelo k prvním výraznějším povodním, zcela evidentně se projevujících v ukládání sedimentů i ve výplních některých středověkých objektů. Zachyceny byly minimálně 3 fáze velkých povodní, datovaných do rozmezí 13. až 1. pol. 15. století. V tomto časovém rozmezí byly zbytky středověkých objektů a vrstev uměle planýrovány, terén srovnáván a fáze osídlení obnovovány. Vedle recentních záplav prezentovaných hnědými až žlutohnědými zhlíněnými přeplavenými sprašemi jsou poslední vrstvy povodňových hlín datovány archeologicky prostřednictvím mincí do 16. a 17. století.

Středohradištní osídlení, kde byly zjištěny dvě časové fáze, náleželo 12 až 13 objektů, z toho 5 hrobů, z nichž se zachoval v neporušeném stavu pouze hrob s kostrou 13 až 14 let starého jedince neurčitelného pohlaví /determinaci vypracoval RNDr Jan Pavelčík, CSc. / . Ostatní hroby byly zcela zničeny a vybrány buď ještě v průběhu středohradištního osídlení /3 hroby / nebo v průběhu středověkého osídlení. Z původní výbavy hrobů se dochovala větší nádoby, zlomky keramiky antického charakteru, přeslen, skleněný korálek, železný nůž. Ostatní objekty náležely k objektům sídlištním: zemnice, příkopovité žlaby, udírna ?, sídlištní jámy a pod. Intenzita hustoty středohradištních sídlištních objektů narůstá ve směru od jihovýchodu k severozápadu.

K mlado- a pozdněhradištnímu osídlení náleželo 12 až 15 sídlištních objektů datovaných do průběhu 12. století / respektive do jeho druhé poloviny / až do 1. pol. 13. století. Z funkčního hlediska jsou objekty zastoupeny zemnicemi, obilními jámami, předpeční jámou, vyhříváčkou ?, chlebovými pecemi, hrncířskou pecí /mimo jiné 5 totožných tzv. hrncířských značek /, různými jámami a pod. Stopy sídliště tohoto období se soustřeďují v jihovýchodní části plochy. Objekty, které by náležely časově mezi 2. pol. 10. století až 12. století, nebyly zjištěny. Mezi ukončením středohradištního osídlení a závěrem mladohradištní doby je tedy časový hiát.

Na pozdněhradištní osídlení navazuje osídlení středověké, trvající až do poloviny 15. století. Z období mezi pol. 13. a pol. 15. století bylo prozkoumáno zbývajících 44 až 46 sídlištních objektů, reprezentovaných zemnicemi s obytnými a dílenskými funkcemi /např. kovářská a kovolitecká dílna/, ohništi, jámou na hašení vápna, zásobními jámami, skladem zlomků železných, převážně zemědělských předmětů /paket /, chlebovými pecemi, hrncířskou pecí, zásobníkem na hrncířskou hlínu, cisternou, lochem, odpadovými jámami a střepovištěm, kotcem, žlaby, příkopovitým, patrně parcelačním žlabem, studnou a pod. Středověké několikofázové osídlení se soustředilo ve východní části plochy, směrem západním objektů ubývá.

Mladohradištní až středověké osídlení náleželo k trhové vsi Velehradu a historickému Starému Městu. Příčinou zániku sídliště v těchto místech byly nevhodné, zhoršující se hydrologické podmínky, způsobující rozšiřování inundačního území. Proto, když bylo v pol. 15. století zničeno moravskými husity zároveň s devastací kostela sv. Víta, nebylo již na rozdíl od kostela obnoveno.

Rettingsgrabung in Uherské Hradiště - Staré Město /Bez. Uherské Hradiště /. Bei der Rettungsgrabung in Uherské Hradiště-Staré Město /Flur "Na kostelíku" / wurden auf einer Fläche von 3 000 m² insgesamt 70 Objekte untersucht. Eine kleinere Zahl gehört in den mittelburgwallzeitlichen Abschnitt / hier wurden auch zum Grossteil zerstörte Skelettgräber festgestellt / und in die 2. Hälfte des 12. bis 1. Hälfte des 13. Jahrhunderts. Auf die spätburgwallzeitliche Besiedlung knüpft eine mittelalterliche, die einige Entwicklungsphasen hatte. Die Siedlungswüstung - Teil des Marktdorfes Velehrad und schliesslich des historischen Staré Město war einesteils durch sich wiederholende Überschwemmungen, andererseits durch die definitive Liquidation durch die mährischen Hussiten in der 1. Hälfte des 15. Jahrhunderts verursacht.



PŘEHLED VÝZKUMŮ 1976.

- Vydává : Archeologický ústav ČSAV v Brně, sady Osvobození 17/19
Odpovědný redaktor : Akademik Josef Poulík
Redaktoři : Dr. A. Medunová, dr. J. Meduna, dr. J. Říhovský
Překlady : Dr. R. Tichý, E. Tichá
Kresby : doc. dr. B. Klíma, A. Životská
Na titulním listě : Bronzová přezka ze slovanského sídliště v Mutěnicích
Tisk : Moravské tiskařské závody, n.p. Olomouc, závod Guttwaldov, provoz 34 -
Kyjov
Evidenční číslo : ÚVTEI-73332
Vydáno jako rukopis - 450 kusů - neprodejné