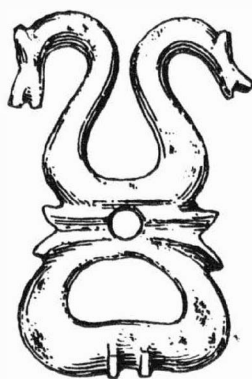


ARCHEOLOGICKÝ ÚSTAV ČESKOSLOVENSKÉ AKADEMIE VĚD
V BRNĚ

PŘEHLED VÝZKUMŮ 1976



BRNO 1978

NEOLITICKÉ NÁLEZY Z LULČE

/okr. Vyškov/

Pavel Košťálek, FF UJEP Brno

/obr. 8/

Při přestavbě domu č. 82 v Lulči a terénních úpravách dvora a jeho okolí byly nalezeny pravěké předměty, mimo jiné i hmotné prameny z období neolitu. Pravěké nálezy pečlivě shromáždil majitel usedlosti ing. A. Adamec a předal je pracovníkům Archeologického ústavu ČSAV v Brně, kteří také prohlédli naleziště /l. Peškař, PV 1974, 40/. Neolitická kolekce obsahovala střepy kultury s lineární, vypíchanou a s moravskou malovanou keramikou. Kromě keramických fragmentů se získala neolitická štípaná industrie z rohovců a obsidiánů a dva broušené kamenné nástroje. Výběr archeologického materiálu zachycuje tabulka č. 1.

Archeologické nálezy z období neolitu pocházejí pouze z vrstvy, neboť nebyl nalezen žádný neolitický objekt. Nálezy kultury s lineární keramikou jsou zastoupeny charakteristickým materiálem ze staršího období /obr. 8:14-16/, keramické fragmenty kultury s vypíchanou keramikou představují mladší fáze zmíněné kultury /obr. 8:1,6,7/ a archeologický materiál kultury s MMK reprezentuje kolekce, která podle typické rýsované a malované výzdoby se řadí do fáze 1b /obr. 8:2-5, 8-10, 13/. Archeologické prameny zmíněné fáze jsou v prostoru Vyškovska poměrně vzácné a kolekce z Lulče je prozatím nejčetnější.

Neolithische Funde aus Luleč /Bez. Vyškov/. Beim Umbau des Hauses Nr. 82 in Luleč und bei Terrainherrichtungen im Hofe und seiner nahen Umgebung fand man vorgeschichtliche Gegenstände, unter anderem auch Materialquellen aus dem neolithischen Zeitabschnitt.

Die Funde der Kultur mit Linearbandkeramik sind durch das charakteristische Material aus dem älteren Zeitabschnitt vertreten. Keramikfragmente der Kultur mit Stichbandkeramik stellen die jüngere Phase der erwähnten Kultur vor und das archäologische Material der Kultur mit MBK repräsentiert eine Kollektion, die nach der typischen geritzten und bemalten Verzierung in Phase 1b geordnet wird. Archäologische Quellen der erwähnten Phase sind um Vyškov verhältnismässig selten und die Kollektion aus Luleč ist vorläufig am zahlreichsten.

SIEDLUNG DER VOLUTENKULTUR BEI TUPESY

/Bez. Uherské Hradiště /

Robert Šnášil, Slováké muzeum Uherské Hradiště

Bei einer Terrainbegehung im Kataster von Tupesy im Jahre 1974 wurde in der Feldflur "Tupeska" eine Siedlung der Volutenkultur entdeckt. Sie befindet sich in einem breiten in Nordsüdrichtung orientierten Tal, am rechten Ufer eines von Nový Dvůr fließenden Baches. Die Siedlung verfolgt mit der längeren Achse den Bachlauf. Spuren hat man in einer Länge von ca. 150 m und in einer Breite von 40 bis 50 m festgestellt. Aus Lesefunden gewann man Scherbenmaterial mit Ritzlinien verziert, grösstenteils aus fein geschlammtem, grau durchgebranntem Ton hergestellt.

SIEDLUNG DER VOLUTENKULTUR IN MÍKOVICE

/Bez. Uherské Hradiště /

Robert Šnášil, Slováké muzeum Uherské Hradiště

Beim Grundmaueraushub eines Hauses in der Flur "Dřly" wurden im Jahre 1974 Siedlungsobjekte gestört. Der Fund wurde dem Slováké muzeum gemeldet. Der Aushub durchschnitten insgesamt vier Grubenobjekte, die im Löss eingetieft waren, von denen funktionell nur eine Vorratsgrube bestimmt werden konnte. Aus allen Objektprofilen wurden Keramikproben abgenommen, die der erfassten Siedlungsteil in die Volutenkultur einreihen. Neolithische Siedlungen /Voluten und bemalte Keramik/sind aus der Flur "Dřly" bereits aus früheren Jahren bekannt.



PŘEHLED VÝZKUMŮ 1976.

- Vydává : Archeologický ústav ČSAV v Brně, sady Osvobození 17/19
Odpovědný redaktor : Akademik Josef Poulík
Redaktoři : Dr. A. Medunová, dr. J. Meduna, dr. J. Říhovský
Překlady : Dr. R. Tichý, E. Tichá
Kresby : doc. dr. B. Klíma, A. Životská
Na titulním listě : Bronzová přezka ze slovanského sídliště v Mutěnicích
Tisk : Moravské tiskařské závody, n.p. Olomouc, závod Guttwaldov, provoz 34 -
Kyjov
Evidenční číslo : ÚVTEI-73332
Vydáno jako rukopis - 450 kusů - neprodejné