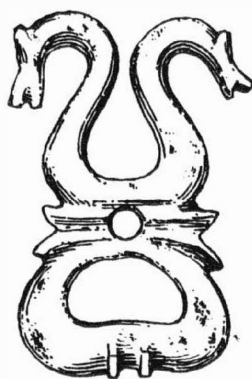


ARCHEOLOGICKÝ ÚSTAV ČESKOSLOVENSKÉ AKADEMIE VĚD
V BRNĚ

PŘEHLED VÝZKUMŮ 1976



BRNO 1978

auf, unterscheidet sich jedoch gegenseitig insofern, dass man ihn kaum vergleichen kann oder versuchen könnte seine chronologischen Beziehungen auszudrücken.

KVARTÉRNÍ OSTEOLOGICKÉ NÁLEZY Z OSTROŽSKÉ NOVÉ VSI A UHERSKÉHO HRADIŠTĚ - JAROŠOVA

/okr. Uherské Hradiště/

Robert S n á š i l , Slováké muzeum Uherské Hradiště

Ze známého naleziště na štěrkopísku u Ostrožské Nové Vsi byly určeny RNDr Gavandou, CSc , z ÚÚG Praha zlomky kostí diluviální zvěře. Nálezy byly vyzvednuty při bagrování a byly zaměstnanci štěrkovny, zejména J. Botkem a J. Ruthem zachráněny. Převážná část je nyní uložena ve Slovákém muzeu, menší část v ZDŠ v Ostrožské Nové Vsi.

Přehled druhů a nálezů :

1. Mamuthus primigenius /mamut/ : dva úlomky dlouhých kostí, dva juvenilní kly, krční obratel, horní levá třetí stolička , několik fragmentů druhé horní stoličky, horní čelist, ramenní kost juvenilního jedince.
2. Bos primigenius /tur/ : levá stehenní kost juvenilního jedince , stehenní kost, levá zadní záprstní kost zadní končetiny /metatarsus/, dva rohové násadce, pánevní kost.
3. Coelodonta antiquitatis /nosorožec/: zlomky kostí nosorožce srstmatého /?/ z mladého pleistocénu, holenní kost /tibia/ juvenilního nosorožce, holocén .
4. Equus sp. /kůň/ : čtyři spodní stoličky, prstní člunek.
5. Rangifer tarandus /sob/ : úlomek parohu.

Ze štěrkopísku slepého ramene řeky Moravy "Kanada" v Jarošově pochází část lopatky mamuta. Nález je uložen ve Slovákém muzeu. Veškeré nálezy byly zpracovány v r. 1975.

Osteologische Quartärfunde aus Ostrožská Nová Ves und Uherské Hradiště - Jarošov /Bez. Uherské Hradiště/. Aus dem Schotter sand in Ostrožská Nová Ves hat man Knochen von pleistozänen und holozänen Tieren gewonnen. Es wurden folgende Gattungen festgestellt : Mamuthus primigenius, Bos primigenius, Coelodonta antiquitatis, Equus sp. und Rangifer tarandus. Aus der Schottergrube in Jarošov Mamuthus primigenius / Teil eines Schulterblattes /.

DALŠÍ NÁLEZY ŠTÍPANÉ INDUSTRIE V OKOLÍ BOHUMÍNA /okr. Karviná/

Jiří P a v e l č í k , AÚ ČSAV Brno

Ve spolupráci s VÚ Český Těšín a P. Wodeckim uskutečnila expozitura AÚ ČSAV v Opavě terénní průzkum v okolí města.

Doklady osídlení se podařilo zjistit :

Bohumín - Záblatí - poloha "Na úvoze"

Bohumín - pískovna "Kopyto"

Starý Bohumín - pískovna "Kalíšek"

Dětmárovice - pole u pískovny

Skřečůň - "Kočendovec"

Rychvald

Přesné kulturní zařazení nalezených industrií není zatím možné. Rámcově je můžeme datovat od mladšího paleolitu /patinované kusy/ až po neolit. Význam získaného souboru tkví zejména v tom, že poprvé přináší doklady o pravěkém osídlení oblasti, která až dosud byla považována za nevhodnou k osídlení pravěkým obyvatelstvem.

Weitere Funde der Spaltindustrie in der Umgebung von Bohumín /Bez. Karviná/. In der Umgebung der Stadt hat man bei Terrainbegehung auf sechs Lokalitäten Spaltindustrie gefunden, deren Datierung gegenwärtig nicht möglich ist.



PŘEHLED VÝZKUMŮ 1976.

- Vydává : Archeologický ústav ČSAV v Brně, sady Osvobození 17/19
Odpovědný redaktor : Akademik Josef Poulík
Redaktoři : Dr. A. Medunová, dr. J. Meduna, dr. J. Říhovský
Překlady : Dr. R. Tichý, E. Tichá
Kresby : doc. dr. B. Klíma, A. Životská
Na titulním listě : Bronzová přezka ze slovanského sídliště v Mutěnicích
Tisk : Moravské tiskařské závody, n.p. Olomouc, závod Guttwaldov, provoz 34 -
Kyjov
Evidenční číslo : ÚVTEI-73332
Vydáno jako rukopis - 450 kusů - neprodejné