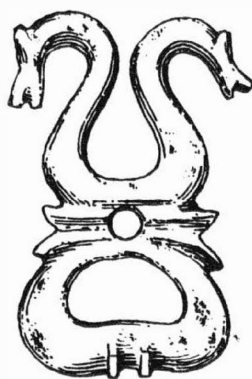


ARCHEOLOGICKÝ ÚSTAV ČESKOSLOVENSKÉ AKADEMIE VĚD
V BRNĚ

PŘEHLED VÝZKUMŮ 1976



BRNO 1978

I und II/1972 eine ziemlich aschige Kulturschicht mit zahlreicheren Mammutknochen verfolgt die auch eine Kollektion von Steinwerkzeugen gewährte. Im Profil hob sich ein Frostkeil ab, der die Kulturschicht durch eine breite Zerspaltung und Erhebung deformierte. Hier wäre es erforderlich die einzelnen Sonden in zusammenhängende Profildefiles zu verbinden und so noch die letzten Überreste der Kulturschicht abzudecken und ihren Inhalt zu bergen.

NOVÁ PALEOLITICKÁ STANICE AURIGNACIENU U DIVÁK

/okr. Břeclav/

Martin Oliva, FF UJEP Brno

/Obr. 4:1-5/

Dne 27.3.1977 se nám s dr. K. Valochem při pochůzce terénem podařilo objevit novou paleolitickou stanici. Lokalita se nachází západně od Divák v sedle návrší SZ od kóty 270; na severu je lemována lesem. První sběr na lokalitě přinesl kromě řady úštěpů, odpadu a zbytků jader též serii 15 klasifikovatelných typů, z toho 5 drasadel /obr. 4:5 v kombinaci s rydlem/, 1 rydlo, 1 aurignackou čepel /obr. 4:4/, 6 vysokých nebo vyčnělých škrabadel /obr. 4:1-3/ a 2 levalloiské úštěpy. Ze surovin převládá jurský rohovec z jihomoravských miocenních sedimentů, méně je jurského zonárního rohovce ze Stránské skály a křídového rohovce a zcela vzácně se objevuje radiolarit, menilitová břidlice /?/ a pazourek.

I když nálezový soubor je zatím chudý, přece můžeme na podkladě výskytu vysokých škrabadel zařadit stanici do aurignacienu, s ohledem na výskyt drasadel a vzácná rydla pravděpodobně do 3. stupně Valochova dělení /1/, spolu s nedalekou stanicí u Křepic.

Z katastru Divák jsou již z dřívější doby známy ojedinělé paleolitické nálezy, objevující se podél cesty do Martinic.

P o z n á m k a :

1 K. Valoch, Das entwickelte Aurignacien von Tvarožná bei Brno. ČMM sc. soc. LXI, 1976, 7-30.

Neue paläolithische Aurignacienstation bei Diváky /Bez. Břeclav/. Die neue paläolithische Lokalität bei Diváky befindet sich westlich der Gemeinde im Sattel der Anhöhe nordwestlich der Kote 270. Die ersten Lesefunde brachten ausser Überresten von Kernen, Abfällen, nicht retuschierten Absplissen und Klängen auch eine Serie von 15 Werkzeugen mit überwiegenden hohen Kratzern und Schabern. Aufgrund des Vorkommens dieser Typen kann man die Station in das Aurignacien einreihen.

NOVÉ PALEOLITICKÉ NÁLEZY Z JIŽNÍ ČÁSTI MORAVSKÉHO KRASU

/okr. Brno-venkov/

Martin Oliva, FF UJEP Brno

/Obr. 4:6-20/

Jeskyně Pekárna : V letech 1965-1971 jsem zde prováděl příležitostné sběry na haldách zeminy, pocházejících z předchozích výzkumů, zejména výkopů Martina Kříže a Karla Absolona. Přitom se mi podařilo najít asi 900 kusů štípané industrie, většinou na navážce vlevo před vchodem do jeskyně. Převážnou většinu těchto nálezů tvoří drobné úštěpky, zlomky a odpad /asi 500 kusů/. Druhou nejpočetnější kategorií jsou čepelky a jejich zlomky, jichž bylo asi 150. Jader je naproti tomu velmi málo, což lze vysvětlit tím, že pro svou relativní velikost neunikla pozornosti pracovníků výzkumu. Jsou to 4 jádra prizmatická /obr. 4:6/, z toho 1 z radiolaritu a 1 jádro nepravidelné.

Retušovaných nástrojů - typů se mně podařilo najít 135 kusů. Zvláštní typologická skladba této kolekce je určena absencí nebo řídkým výskytem škrabadel /6 kusů/, rydel /7 kusů/ a stíradel /1 kus,

obr. 4:7 / , tedy vesměs typů, jež pro svou velikost nebyly při výzkumu přehlédnuty.

Poměrně dobře jsou zastoupeny vrtáky /20 kusů, t.j. 14,81 % / , z nichž vyobrazujeme klasický exemplář s dlouhým krčkem /obr. 4:8 / , několikanásobný jemný vrtáček doplněný basálně rydlovitým úhozem /obr. 4:9 / , zobákovitý vrták /"zinken", obr. 4:11 / a jemný vrtáček se střídavou retuší /obr. 4:10/ , která je v našem prostředí méně obvyklá.

Nejpočetnější skupinu tvoří čepelky s otupeným bokem /typ 85, 86 - 52 kusů, t.j. 38,52 % /.

Soubor doplňuje 10 retužovaných čepelí, 9 čepelí se spodní retuší, 5 čepelových hrotů, 5 vrubů atd.

Tento náhodný a zcela nereprezentativní soubor artefaktů je přece poučný v tom smyslu, že ukazuje jak se mění typové spektrum v kolekci získané v přebrané zemině ze starších výkopů.

Jeskyně Hadí : Na haldě před vchodem do jeskyně jsem nasbíral 21 kusů štípané industrie, z toho 5 kusů odpadu, 9 neretužovaných čepelí a jejich zlomků /obr. 4:12, 15 / , 3 čepelky s otupeným bokem /obr. 4:16 / , 2 hrofité úštěpy /obr. 4:14 s retuší / , 1 kombinaci klínového rydla a vrtáku /obr. 4:13, basálně poškozeno / , a 1 jádro s rydlovitými úhozy /obr. 4:17 / . Kromě toho jsem zde našel 2 kónské řezáky.

Jeskyně Adlerova : 1 zlomek čepelky a 1 úštěp z haldy.

Břeh cesty pod Ochozským žlíbkem : Při prohlídkách úvazové stěny cesty pod vyústěním Ochozského žlíbku do Hádeckého údolí, na levém břehu potoka jsem vyzvedl 1 zbytek jádra, 2 úštěpy, 7 zlomků čepelí, 1 hrofitou čepelku a 1 zlomek čepelky s otupeným bokem. Pátrání po zbytku intaktní nálezové vrstvy zůstalo bezvýsledné, stejně jako sondáže v okolí nejnižšího strmého úseku žlutě značené turistické stezky, vedoucí od autobusové stanice Říčky-rozcestí do údolí Říčky v blízkosti rekreačního střediska n.p. Klenoty /1 / .

Odtud mám 3 úštěpy, zlomek čepelky a čepelku s otupeným bokem.

Jeskyně Švédův stůl : Z haldy pochází mimo množství zubů pleistocenní fauny /hlavně medvěd jeskynní / 5 úštěpů, 2 čepelky, 1 vrták /obr. 4:19 / a hrot /vrták ? / se střídavou retuší /obr. 4:18 ; silně patinováno / .

Uvnitř v jeskyni jsem vytěžil v roce 1965 útržek nálezové vrstvy ve výklenku levé stěny hlavní /vstupní / prostory bezprostředně za vchodem do levé postranní sínky. Z neobyčejně bohatého faunistického materiálu /stovky zubů jeskynního medvěda, vlka, hyeny, lva, koně, nosorožce atd. / stojí za zmínku zejména velké kusy kostí s hyeními ohryzy, obě ramena spodní čelisti lva a hyení koprolit. Vrstvu lze podle sedimentu /žlutohnědá jeskynní hlína s hrubou zaoblenou sítí / datovat ve srovnání s dřívějšími poznatky /2 / do interstadiálu "Podhradem".

Na závěr se chci zmínit o nálezích nových artefaktů z Býčí skály. Po velké povodni, která tuto jeskyni postihla v létě roku 1971, jsem vyzvedl z rozvířených sedimentů v prostoru chodby mezi Severní a Jižní síní kromě několika staroaurignackých a magdalenských artefaktů 1 typický radiolaritový vrták /obr. 4:20 / , rydlo a provrtanou tercierní konchylí /Pirenella picta ? / .

P o z n á m k y :

1 Valoch K., 1960 ; Magdalenien na Moravě. - Anthropos 12, NS 4.

2 Klíma B., 1962 : Die archäologische Erforschung der Höhle Švédův stůl. - Anthropos 13, NS 5,7 - 96.

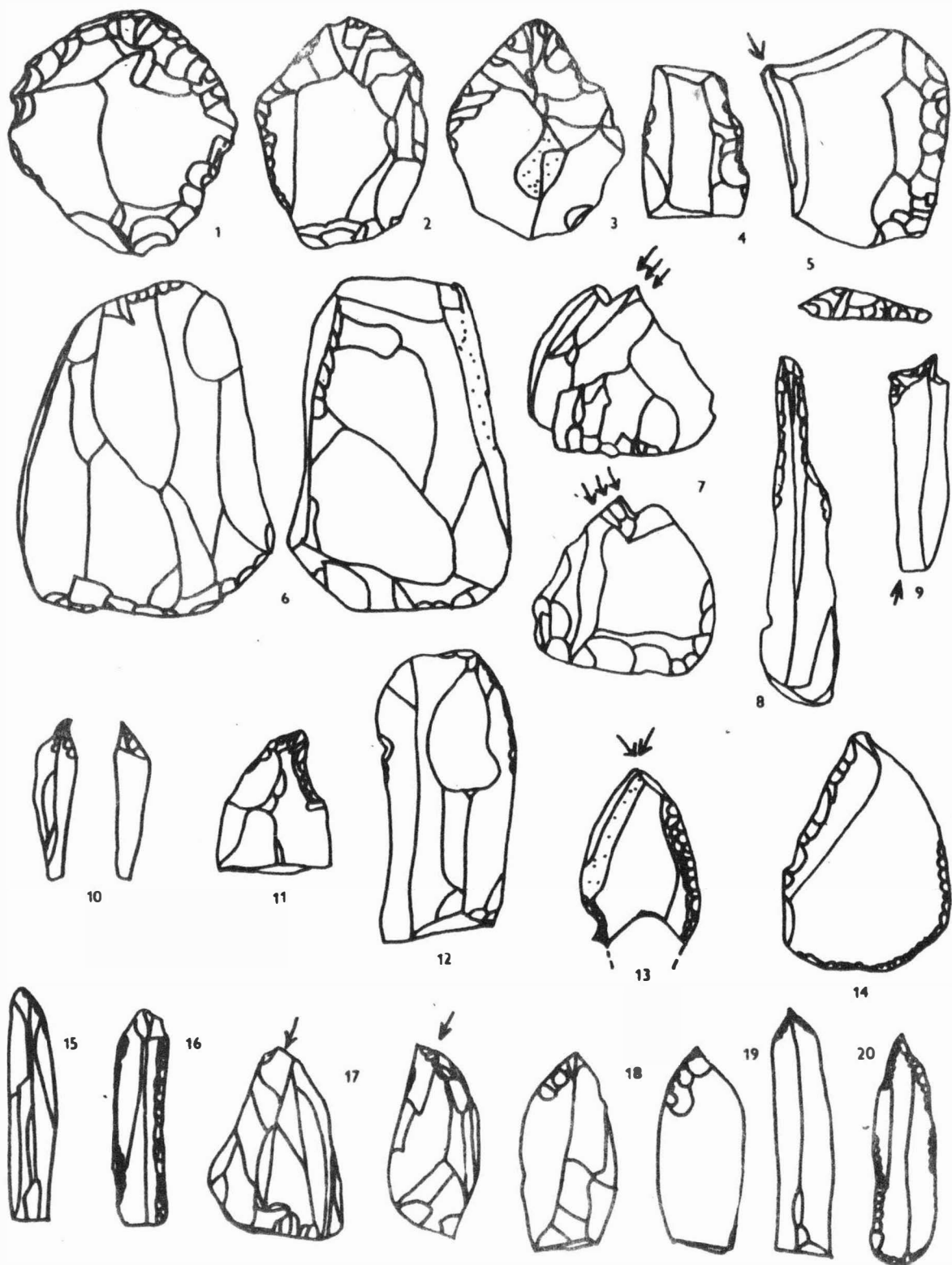
Neue paläolithische Funde aus dem südlichen Teil des Mährischen Karstes /Bez. Brno/. Der Artikel handelt von Funden der Spaltindustrie auf der Halde vor der Pekárna Höhle /Backofenhöhle /. Unter ca. 900 Stück Industrie überwiegen kleine Absplisse und Abfall. Werkzeuge /135 St. / sind vorwiegend durch Klängen mit abgestumpfter Seite und ihre Bruchstücke vertreten. Einige Werkzeuge fand man auch auf der Halde vor der Höhle Hadí /Schlangenhöhle / und Švédův stůl /Schwedentisch / , wo wir im Jahre 1963 auch den Abriss einer Fundschicht mit reicher Fauna des mittelwürmschen Interstadial gewannen. In den aufgewirbelten Sedimenten in der Höhle Býčí skála /Stierfelshöhle / barg ich im Jahre 1971 ausser anderem einen Magdalenien-Radiolaritbohrer und eine durchbohrte Tertiär-Konchylie.

K POZNÁNÍ MLADÉHO PLEISTOCÉNU V BULHARECH

/okr. Břeclav /

Bohuslav Klíma , AÚ ČSAV Brno

Při kopání studny pro kuchyni JZD v Bulharech zachytili dělníci v červnu 1976 pevnou kost, kterou předložil k posouzení pracovníkům ústavu J. Benada spolu s nejstručnějším popisem profilu a s několika



Obr. 4
 1-5 Diváky /okr. Břeclav / ; 6-11 jeskyně Pekárna /okr. Brno-venkov / - Pekárnahöhle; 12-17 jes-
 kyně Hadí /okr. Brno-venkov / - Hadí Höhle; 18-19 jeskyně Švédův stůl /okr. Brno-venkov / - Švé-
 dův stůl Höhle; 20 jeskyně Býčí skála /okr. Blansko / - Býčí skála Höhle.



PŘEHLED VÝZKUMŮ 1976.

- Vydává : Archeologický ústav ČSAV v Brně, sady Osvobození 17/19
Odpovědný redaktor : Akademik Josef Poulík
Redaktoři : Dr. A. Medunová, dr. J. Meduna, dr. J. Říhovský
Překlady : Dr. R. Tichý, E. Tichá
Kresby : doc. dr. B. Klíma, A. Životská
Na titulním listě : Bronzová přezka ze slovanského sídliště v Mutěnicích
Tisk : Moravské tiskařské závody, n.p. Olomouc, závod Guttwaldov, provoz 34 -
Kyjov
Evidenční číslo : ÚVTEI-73332
Vydáno jako rukopis - 450 kusů - neprodejné