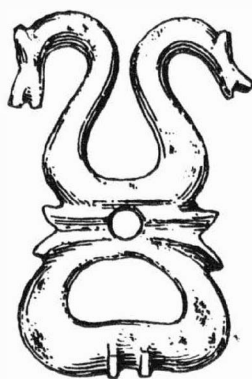


ARCHEOLOGICKÝ ÚSTAV ČESKOSLOVENSKÉ AKADEMIE VĚD  
V BRNĚ

# PŘEHLED VÝZKUMŮ 1976



BRNO 1978

Erforschung des Brunnens im Paradieshof beim Dom in Olomouc. Als letzte Etappe der Grabung des Paradieshofes zwischen der Kirche des Hl. Wenzels und dem spätromanischen Palast /Nationale Kulturdenkmalstätte - Přemysliden Palast /, die in den Jahren 1974-1975 durchgeführt worden war /1 /, wurde die Erforschung des Brunnens im Paradieshof verwirklicht. Der Brunnen befindet sich in der Mitte des Hofes und hängt funktionell sowie zeitlich mit dem gotischen Kreuzgang zusammen, der den Hof umgibt, und der in den Überrest der romanischen Palastwüstung eingebaut wurde. Nach dem Auspumpen des Wassers und der Förderung einer ca. 5 m hohen Anschwemmungsschicht stellte man fest, dass der Brunnen bis zu einer Tiefe von 13,7m/2/ gemauert ist und weiter dann als eine zylinderförmige in den Felsen ausgehauene Grube fortsetzt. Der Brunnenboden liegt 21,3 m tief. An der Grenze zwischen dem gemauerten und dem ausgehauenen Brunnenteil befindet sich in waagrechter Lage ein Steinring, aus einigen Segmenten bestehend, der die Basis des gemauerten Teiles bildet. Knapp unter dem Ring ist ein Steinprisma eingesetzt, auf dessen vorderer Seite ein ca. 5 cm hohes Kreuz eingemeißelt ist /Konsekrationskreuz /. Die Anschwemmungen enthielten nur neuzeitige Funde /Scherben, eine bronzene Petschaft, Fingerringe, kleine metallene Bestandteile, offenbar von Priestergewändern, Wassereimer... /. Nach den Münzen /insgesamt sieben Stück / begannen die Anschwemmungen ungefähr in der Mitte des 18. Jahrhunderts zu entstehen /den ältesten Theresianischen Kreuzer vermutlich aus dem Jahre 1762 fand man fast am alleinigen Boden /. Damals wurde der Brunnen zum letzten Mal gereinigt und wahrscheinlich vertieft und von neuem gemauert.

## DALŠÍ NÁLEZY ZE STŘEDOVĚKÝCH JÍMEK V HISTORICKÉM JÁDRU MĚSTA JIHLAVY

/okr. Jihlava /

Boris Novotný, AÚ ČSAV Brno

/Obr. 46-49 ; tab. 20 /

V průběhu roku 1976 pokračoval záchranný výzkum středověkých, dřevem pažených požárních jímeč, které byly zjištěny již v předešlém roce a středověkých vrstev, odkrytých při stavební činnosti v historickém jádru města Jihlavy /1 /.

Z jímeč č. 1 pochází množství keramického materiálu, z něhož vybírám typické a charakteristické tvary.

1/ Větší část džbánů bez okraje, s částí páskového ucha s prožlábnutím. Nádoba má amforovitý tvar s mírně dovnitř vydutým odříznutým dnem. V podhrdlí je širší vodorovná rýha. Materiál je jemně drsný, šedý, velmi dobře vypálený až zakuřovaný, s přídavkem slídy. Zachovaná výška = 29 cm, průměr dna = 14 cm /Obr. 46:1 /.

2/ Spodní část džbánů se zlomkem dolní báze nasazení ucha. Výduť navazuje na dno kolmým odsazením. Dno je směrem dovnitř slabě prohnuté. Uprostřed je zřetelný otisk značky kříže, ohraničeného kolmicemi v kruhu. Průměr dna = 13 cm, průměr značky = 4,5 cm. /Obr. 46:2 / . Nádoba se zachovala do výšky 15 cm. Střep je velmi dobře vypálený.

3/ Poklička zploštělého tvaru. Na horní straně odříznutého knoflíku je vyryta hrnčířská značka ve tvaru X a krátkých kolmic v kruhu. Materiál je dobře vypálený, jemně drsný, šedý. Výška = 5 cm, průměr 11 cm /Obr. 46:4 /.

4/ Poklička strmějšího terčovitého tvaru. Horní plocha odříznutého knoflíku nese značku kříže v kruhu. Materiál je jemný, povrch jemně drsný, barva šedá /Obr. 46:3 /.

5/ Kresebná rekonstrukce nádoby s největší výduť v horní čtvrtině výšky. Ovalený okraj, zkolmené hrdlo. Na podhrdlí je výzdoba dvojnásobné drobné vlnovky a čtyřnásobných horizontálních rýh. Tenkostěnný střep je ze slídnatého materiálu. Dno je dovnitř slabě prohnuté a je na něm dochována část značky přibližně tvaru čtverce podélně a příčně nepravidelně děleného. Výška = 22 cm, největší výduť = 20,5 cm ve výšce 15 cm nade dnem, průměr ústí = 16,5 cm. Průměr rekonstruované značky = 3,7 x 3,7 cm /Obr. 47:4 /.

6/ Část hliněného "korbele" kónického tvaru s plastickými sešikmeně kolmými žebry. Ucho má oválný průřez. Kolmo vytažený, nahoře zaoblený okraj má v pohledu shora zvlněný tvar do pětínásobné "ružice". Dno je ploché. Materiál je dobře vypálený, jemně drsný, tuhovaný povrch s příměsí slídy. Průměr dna = 9 cm, průměr ústí = 11 cm, výška = 11 cm. Jímka č. 5 /Tab. 47:3 /.

7/ Spodní část nádoby, na jejímž dně je otisk značky tvaru podkovy. Průměr dna = 8,5 cm. Rozměry značky = 4 x 3,5 cm /Obr. 47:2 /.

8/ Spodní část nádoby s částí dna. Uprostřed je opět otisk značky ve tvaru podkovy. Průměr dna = 10,5 cm, rozměry značky = 4 x 3,5 cm /Obr. 47:1 /.

9/ Část dřevěného talíře nebo mísy se slabě odsazeným okrouhlým dnem s průměrem 12,5 cm. Mírně vypouklá výduť se zvedá slabým zalomením k neúplnému okraji o průměru 27 cm. Talíř je vysoustružen z jednoho kusu dřeva a po vnější i vnitřní straně vyhlazen. Další zlomky z téhož předmětu, některé jsou deformované /Jímka č. 5 / Obr. 48:1 /.

10/ Ze dřeva vysoustružená cívka se stejnoramennými, ke konci se zahrocujícími výběžky a krátkou zaoblenou střední částí k navinití nití a pod. Délka = 8,1 cm, délka hrotů = 3 až 3,3 cm, délka střední části = 1,7 cm. Největší výška = 1,9 cm. Jímka č. 5 / Tab. 48:2 /.

11/ Podélný vakovitý kožený výrobek, patrně pozůstatek pochvy nože nebo dýky. Po obou stranách jsou stejné, krátké vodorovné průřezy, zřejmě součást výzdoby. Pochvovitý výrobek je ve střední části porušen. Ze spodní strany jsou viditelné stopy po sešití, kůže je vyschnutím deformována. Rozměry 12 cm x max. 4 cm. Jímka č. 8 / Obr. 48:3 /.

12/ Z části porušený přívěsek z železného pobronzovaného plechu. V horní části je očko k zavěšení, střední část je listovitě oboustranně rozšířena v ozdobné výběžky. Na jedné straně výběžku a u dolního okraje jsou dochovány nýtky. Délka = 35 mm. Jímka č. 8 / Obr. 48:4 /.

13/ Zlomek horní části drobné, skleněné, tzv. košťálové číšky s mírně rozevřeným hladkým ústím, odděleným od těla natavenou nití. Počátek výdutě nese na povrchu elipsovité nálepy s nahoru vztyčenými bradavkami / průměr 8 mm /. Průměr ústí = 4,2 cm, zachovaná výška zlomku = 3,4 cm. Čiré sklo místy s bělavým povlakem je napadeno lístkovou korozí. Jímka č. 8 / Obr. 48:5 /.

14/ Střep z výdutě skleněné číše. V horní části je natavena horizontální nit s oválnými nálepy se vzhůru vztyčenými bradavkami. Rozměry střepu = 4,7 x 4 cm, čiré sklo s bílým povlakem. Jímka č. 8 / Obr. 48:6 /.

15/ Zlomek nožky drobné košťálové číšky s dovnitř do zaobleného hrotu vydutým dnem, s nataveným štípaným páskem na obvodu a jedním zachovaným bradavkovitým nálepem. Sklo je čiré, s bělavým povlakem. Průměr dna = 3,4 cm, výška zlomku = 1,8 cm. Jímka č. 8 / Obr. 48:7 /.

16/ Rekonstruovaná část skleněného pohárku, zřejmě tzv. "krautstrunky - košťálové číše". 1,8 cm široké ústí je prohnutím mírně rozevřené, kraj je zaoblen a oddělen od těla natavenou horizontální nití. Tělo poháru je mírně prohnuté a směrem dolů slabě konické a pokryté osminásobnou řadou kruhových až oválných nálepů se šikmo vzhůru vztyčenými bradavkami / průměr okolo 1 cm /. Celková výška rekonstruovaného poháru = 11 cm, průměr ústí = 9 cm, průměr dna asi 7,5 cm. Síla střepu = 0,7 cm. Čiré sklo s ojedinělými bublinkami, místy s bělavým povlakem a jemnou krakelurou povrchu. Jímka č. 8 / Tab. 20:1 /.

17/ Rekonstruovaná skleněná číška / košťálová číše - krautstrunk /. Hladké, mírně rozevřené ústí / výška 1 cm / se zaobleným krajem je odděleno od slabě klenutého těla horizontální natavenou nití. Tělo je pokryto sedminásobnými řadami kruhových až oválných nálepů s vodorovnými nebo vzhůru orientovanými bradavkami / průměr 0,8 cm /. Vypíchnuté dno má po obvodě opěrnou nožku ve formě štípaného pásku. Celková výška = 7,7 cm, průměr ústí = 6 cm, průměr dna = 5,7 cm. Vyráběno z čirého skla s bublinkami. Rozesklívající lístková koroze vytváří mapy. Jímka č. 8 / Tab. 20:2 /.

18/ Část hrnku s uchem a trojúhelníkovým ústím, které je zaoblené. Tělo je mírně vyduté, soudkovité, dno je kulaté. Ucho elipsovitého průřezu je umístěno v polovině výšky nádoby. Materiál je velmi jemný, drsný, dobře vypálený do šedočerna. Zachovaná výška = 11,5 cm, délka strany trojúhelníka okraje = 10 cm, síla stěny = 0,5 cm / Obr. 49:1 / Jímka č. 5.

19/ Kyjovitě rozšířený, zaoblený, směrem dovnitř zesílený okraj zásobnicové nádoby o průměru zhruba 35 cm. Hrdlo je zdobeno zvlněním vícenásobných širších horizontál. Zhotoveno ze středně hrubé, hlinítopísčité hmoty s příměsí tuhy, střep je tvrdě vypálen do středně šedé barvy. Vrstva lc. / Obr. 49:2 /.

20/ Část dna s plastickou značkou děleného štítu v kruhu. Materiál hrubý, povrch drsný, barva šedá. Vrstva III b / Obr. 49:3 /.

21 / Dno s částí výdutě, mírně prohnuté s reliéfní značkou, /kruh dělený úsečkami na osmynapřípadně znázorňuje kolo od vozu a 8 loukotí /. Materiál je jemný se slabou příměsí slídy a hůř vypálený. Průměr dna = 11 cm. Středověký horizont v Brožíkové ul. / Obr. 49:4 /.

22/ Zlomky pokličky / a zároveň misky ? /. Neúplný zlomek s puklicovitou výdutí a zesíleným plochým okrajem, který je na spodní straně zdoben dvojnásobnou vlnovkou s mělkými výkyvy. Malá poklička měla průměr 14 cm / průměr okraje = 3 cm /, dochovaná výška = 5,5 cm. Vrstva sutě I / Obr. 49:5 /.

23/ Spodní část nádoby - hliněného poháru nebo korbely původně s oválným uchem. Na rovném dně s lištou je bohatá rytá výzdoba. V pásech soustředných kružnic jsou vpichy, vlnice, opět pás vpichů, opět vlnice, rytý kruh a zubatá vlnice. Průměr dna = 9 cm, dochovaná výška = 6 cm. Jímka č. 5 / Obr. 49:6 /.

V dosavadních nálezech z jihlavských středověkých protipožárních jímek a středověkých vrstev převažují přirozeně, tak jako jinde, keramické nádoby, které tam spadly při nabírání vody nebo se tam dostaly druhotně. Hrnčíři sídlili původně ještě ve 14. století v Hrnčířské ulici / Platea Figulorum / v jihovýchodní II. městské čtvrti. Patřili převážně do skupiny chudších řemeslníků, bydlících především v malých domcích, a z hlediska poplatníků náleželi do skupiny tzv. hospodářů / 2 /. Mezi léty 1425 až 1442 bylo v Jihlavě činných celkem 42 hrnčířů - hospodářů, žádný ve vrstvě podruhů. Naše nálezy mají značné procento nádob se značkami a možno do jisté míry uvažovat o tom, zda snad nebyly v tomto výrobně již pokročile organizovaném prostředí s řemeslně specializovanou výrobou zhotovovány původně pro příslušníky určitých řemesel / ku př. nádoby se značkami podkov pro podkováře, se značkou kola pro koláře, se značkou osnovy pro příslušníky soukenického cechu, se značkami křížů pro kněžstvo, případně příslušníky kněžských řádů atp. /. Nádobka / tab. 4:1 / - napodobující tyglík připomíná, že město v raném středověku vděčilo na svůj rychlý rozkvět vysoké produkci stříbra / ve 13. století ještě před Kutnou Horou /. Nalezené výrobky ze dřeva vyráběli opět specializovaní řemeslníci jako lžičníci, kterých bylo v první polovině 15. století známo v Jihlavě devět, a specializovaní bednáři. Objevená, již druhá kožená pochva svědčí o výrobní činnosti pošváře, který v uváděném období byl znám jako poplatník jeden. Krásné výrobky tzv. košťálového skla mohou

být importem pro bohaté měšťany, ale není vyloučeno, že sklenice zhotovil některý z místních sklenářů /jako poplatníci byli v Jihlavě činní tři /.

S přibývajícím množstvím nálezů se již lépe ukazuje jejich časové rozvrstvení s hlavním těžištěm ve 14. století /a počátkem 15./století a některé výrobky možno datovat ještě i ke sklonku 13. století. Při současné intenzivní výstavbě v bývalé III. a IV. středověké čtvrti /Pl. B. V. Mariae a Pl. Judaeorum /, ale i jinde ve středověkém jádru města budou pokračovat i záchranné archeologické akce, které mohou přinést opět nové závažné nálezy a tím i nové poznatky ve výrobních vztazích a i pro rozvrstvení společnosti městské německé kolonizace.

#### P o z n á m k y :

- 1 B. Novotný, Záchranný výzkum středověkých objektů v historickém jádru města Jihlavy, Přehled výzkumů 1975, v tisku.
- 2 F. Hoffman, Jihlava v husitské revoluci, Havlíčkův Brod 1961.

Weitere Funde aus mittelalterlichen brunnenartigen Abfallgruben im historischen Stadtkern von Jihlava. Ebenfalls im Verlaufe des Jahres 1976 setzte die Rettungsgrabung der bereits im vorherigen Jahr festgestellten mittelalterlichen holzverschalten Wassergruben im historischen Stadtkern von Jihlava fort /1/. Die Erzeugnisse der Töpfer, die noch im 14. Jahrhundert in der Töpfergasse /Platea Figulorum /im südöstlichen II. Stadtteil siedelten und es waren in der ersten Hälfte des 15. Jahrhunderts als Steuerträger 42 bekannt /2/, zeigen, dass man ihre Tätigkeit nach den bisherigen Funden hauptsächlich schon seit der Wende des 13. Jahrhunderts und in das 14. Jahrhundert datieren kann. Die Zeichen auf den Gefässböden lassen die Vermutung zu, ob bestimmte Gefäße nicht ursprünglich für spezialisierte Handwerker und für den Klerus hergestellt wurden /Gefäße mit dem Hufeisenzeichen für Hufschmiede, mit dem Radzeichen für die Wagner, mit dem Kettfadenzeichen für Angehörige der Tuchmacherzunft, mit dem Kreuzzeichen für Angehörige des Priesterstandes, für Priester usw. /. Das einen Tiegel nachahmende Gefäss erinnert daran, dass die Stadt für ihren Aufstieg der hohen Silberproduktion verdankt. Bemerkenswert sind Funde von Gläsern und Bruchstücken sog. Krautstrünke, die entweder ein Import für reiche Stadtbürger waren, oder bereits von einem der drei bekannten heimischen Glasmachern hergestellt wurden. Während des gleichzeitigen intensiven Aufbaues in dem ehemaligen III. und IV. mittelalterlichen Viertel /Platea Beatae Virginis Mariae und Platea Judaeorum / werden die archäologischen Rettungsarbeiten fortsetzen, die wiederum neue schwerwiegende Erkenntnisse und Funde damit auch neue Feststellungen über die Produktionsbeziehungen und die Differenzierung der Gesellschaft der deutschen Stadtkolonisierung bringen können.

## KAMENNÁ PLOTNA S NÁPÍSEM Z LESONIC

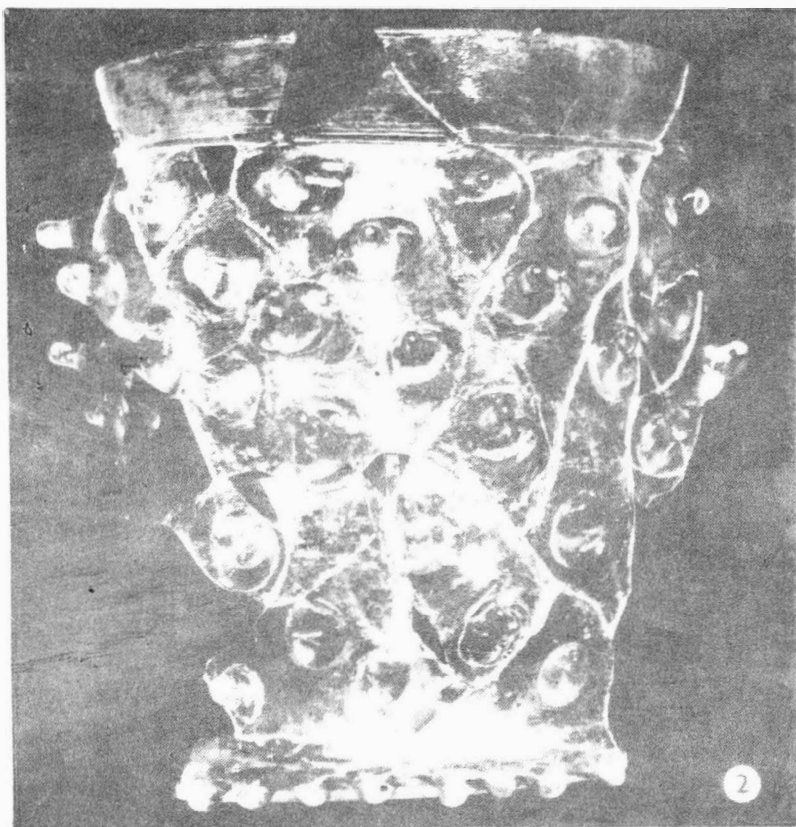
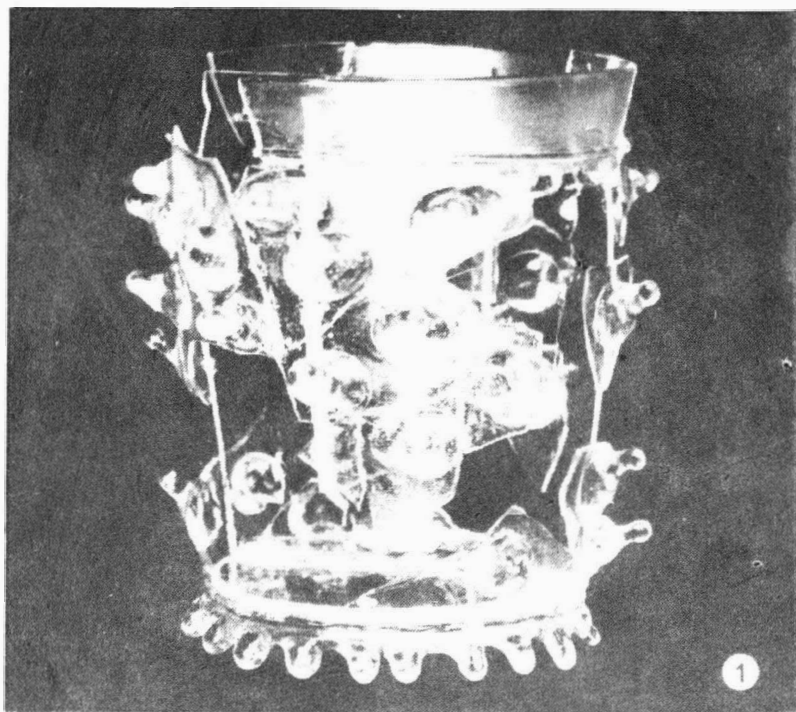
/okr. Znojmo /

Boris Novotný, AÚ ČSAV Brno

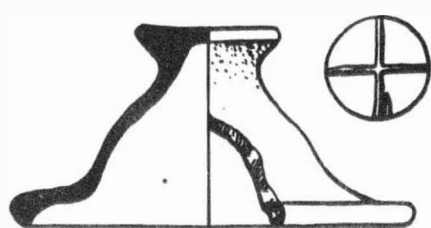
/Tab. 21-24 /

Místní kronikář J. Hrabánek z obce Lesonic na Moravskokrumlovsku ve Znojmském okrese ohlásil, že při snižování terénu v okolí staré zvonice byly nalezeny opracované stavební články, kamenná deska s nápisem, kamenný kotouč a keramické zlomky.

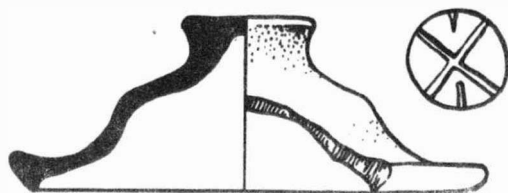
Jelikož od doby nálezů uplynula delší doba /terén v okolí opravené zvonice byl již urovňán a zarostlý travou /, bylo tam možno spatřit pouze tři ležící objemné zlomky architektury z pískovce, které podle způsobu opracování mohly být součástí staré architektury /Tab. 23:2 ; 24:1,2 /. V místech jejich nálezů stávala totiž kdysi tvrz. Obec Lesonic, která leží 5 km jižně od Moravského Krumlova a připomíná se poprvé k roku 1314 /1/ "... de Lessonycz " CDM VI, 76 /. Dále k roku 1369 /" und Lissenicz, ZDM V, 249 /. Wolný G. uvádí, že dřívější název vesnice byl Lysenice. Tradice sděluje, že zde již od roku 1349 stával panský dvorec /2/. Zbytky této tvrze, později bezpochyby přestavované, se vyskytují v bezprostřední blízkosti zvonice, která je rustikální stavbou z hrázděného kamene do dřevěné konstrukce. Tato stavba bude zřejmě mladšího původu a vznikla druhotně na troskách tvrze, z níž mohou pocházet rovněž nalezené architektonické články. Existence tvrze ve 14. století mohou rovněž dokládat keramické střepy ode dna a z výdutí, odlomená ucha a poškozená poklička nádoby. Kronikář Hrabánek má u sebe kamennou plotnu z jemnozrnného světle šedého pískovce, která podle jeho slov měla být údajně nalezena při úpravě terénu v okolí zvonice. Je to plotna s poněkud olámanými rohy a i na svrchní a dolní straně poněkud poškozená, o rozměrech 39 cm x 23,5 cm x 4,5 cm, beze stopy přimalování.



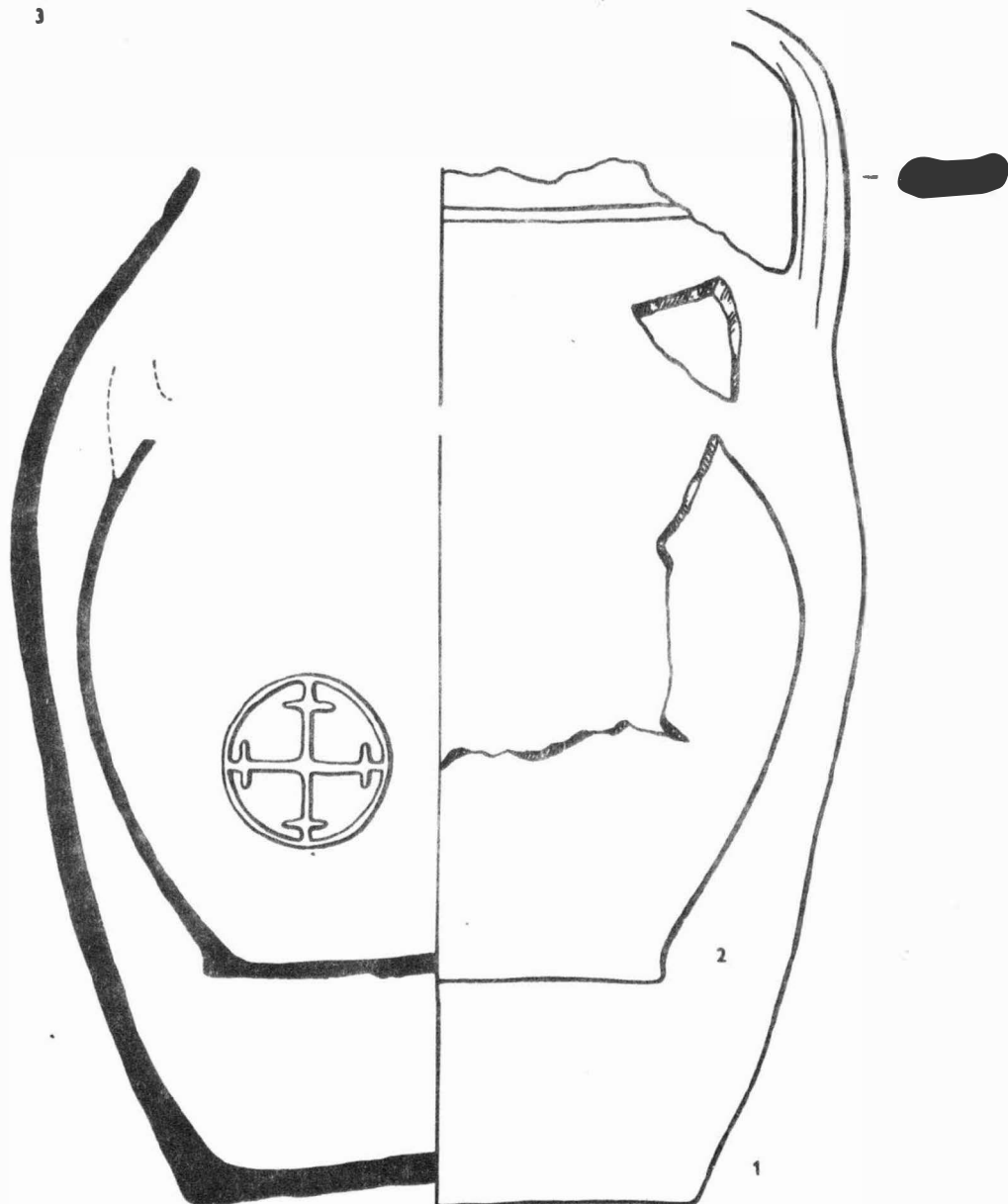
Tab. 20  
Jihlava /okr. Jihlava /. 1 rekonstrukce t.zv. "košťálové" číše; 2 druhá skleněná číska z jímky č. 8. -  
1 Rekonstruktion des sog. "Krautstrunkbechers"; 2 zweiter Glasbecher aus Fanggrube Nr. 8.



3



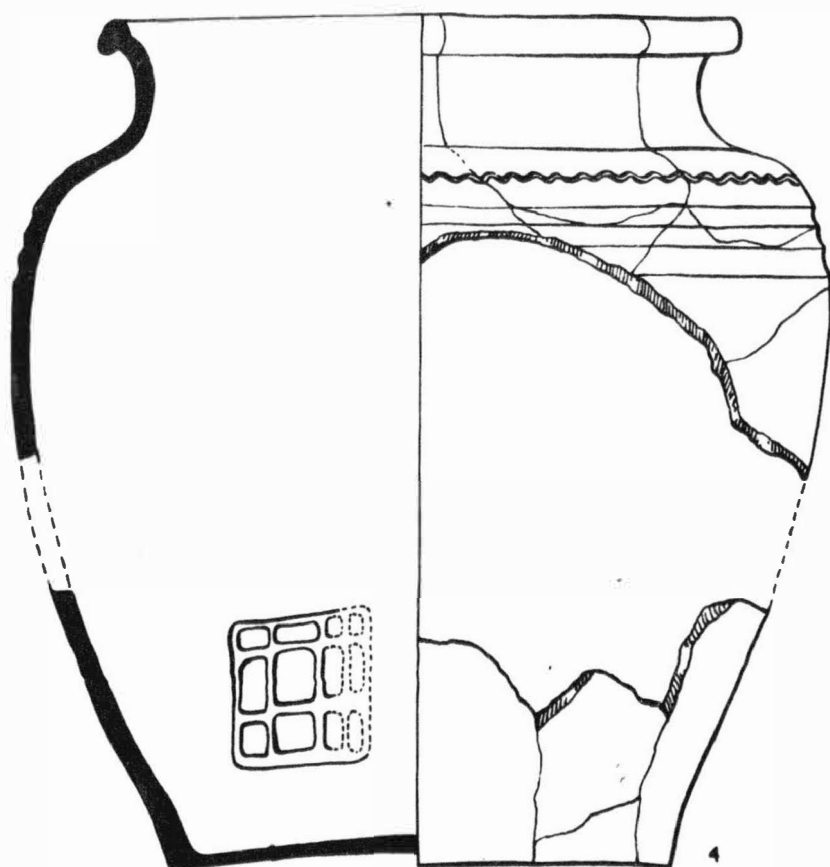
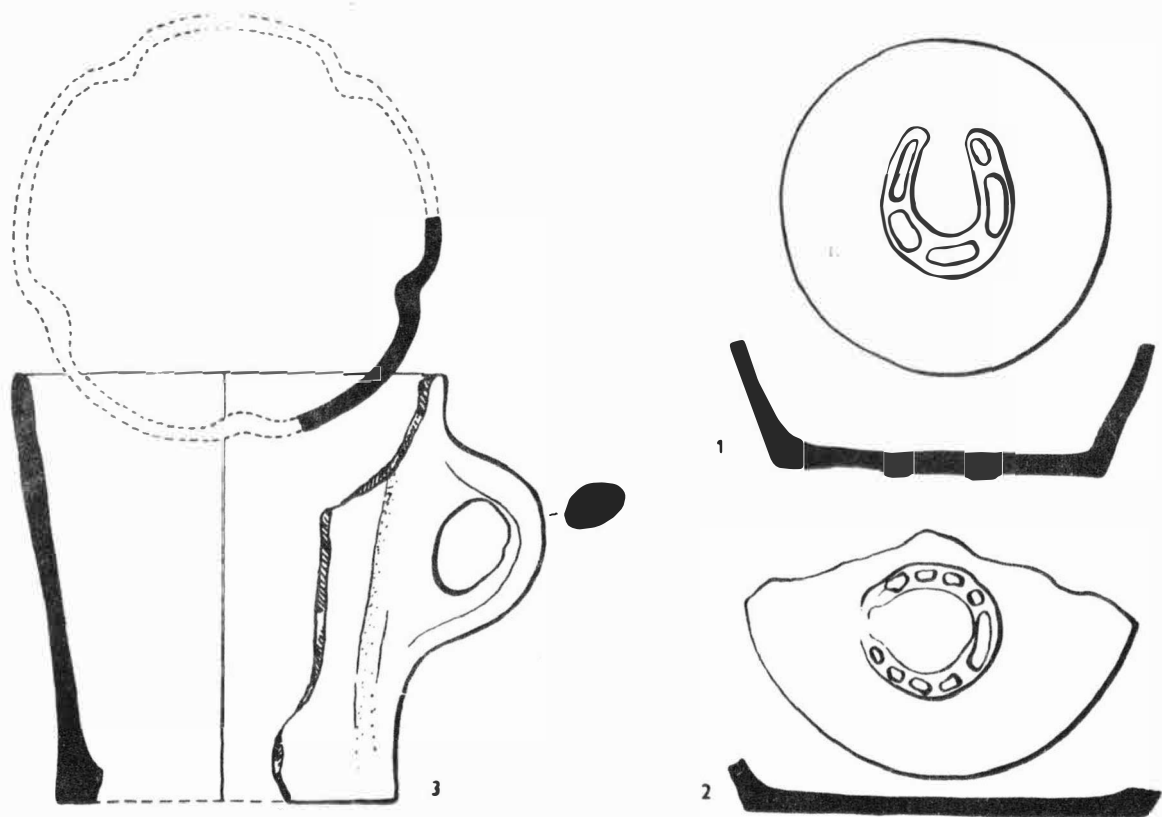
4



0 10cm

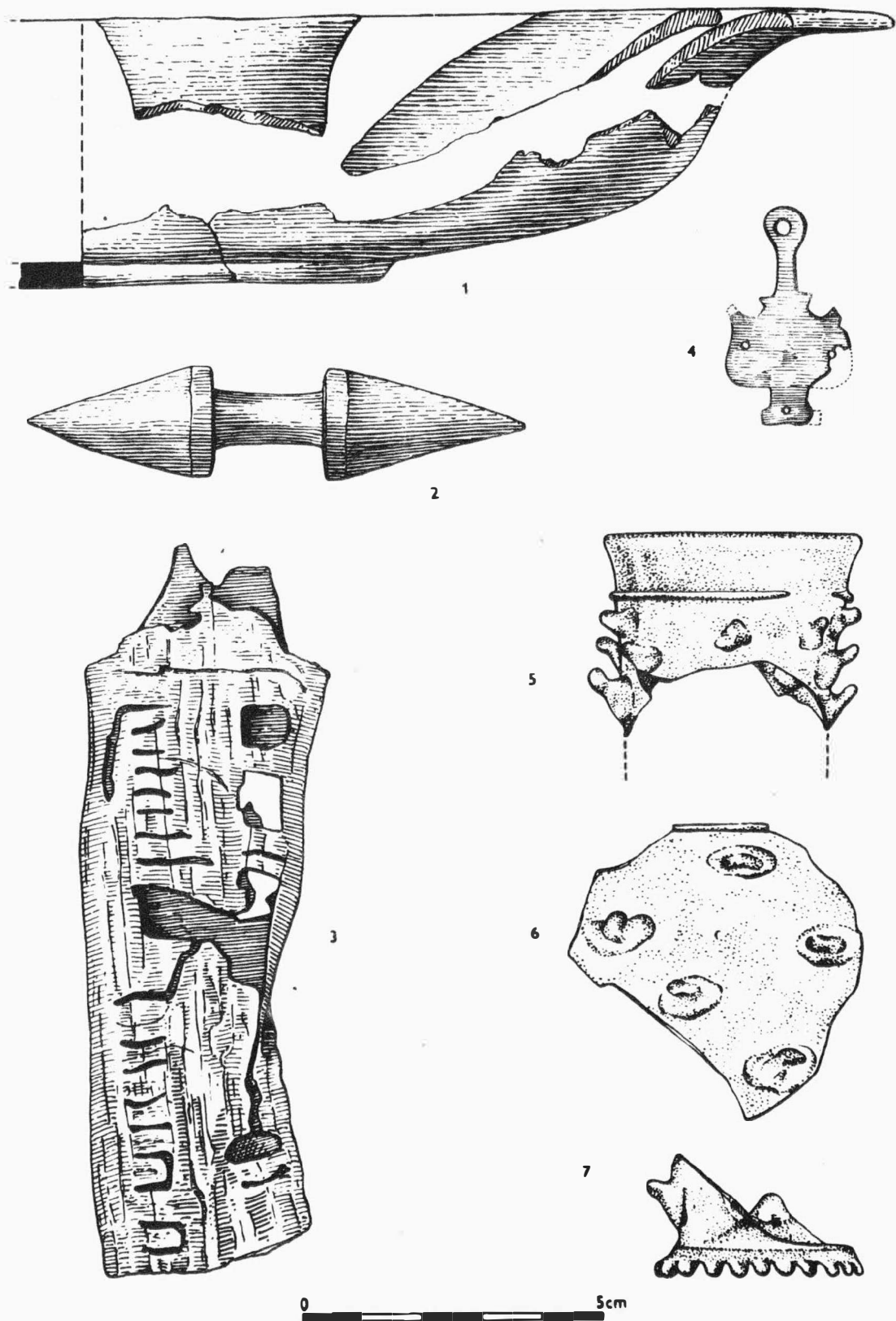
Obr. 46

Jihlava /okr. Jihlava /. 1-2 části nádob a značka na dně nádoby z jímký č. 3; 3-4 pokličky se značkami z jímký č. 5. - 1-2 Gefäßsteile und Zeichen auf dem Gefäßboden aus Fanggrube Nr. 3; 3-4 Topfdeckel mit Zeichen aus Fanggrube Nr. 5.



Obr. 47

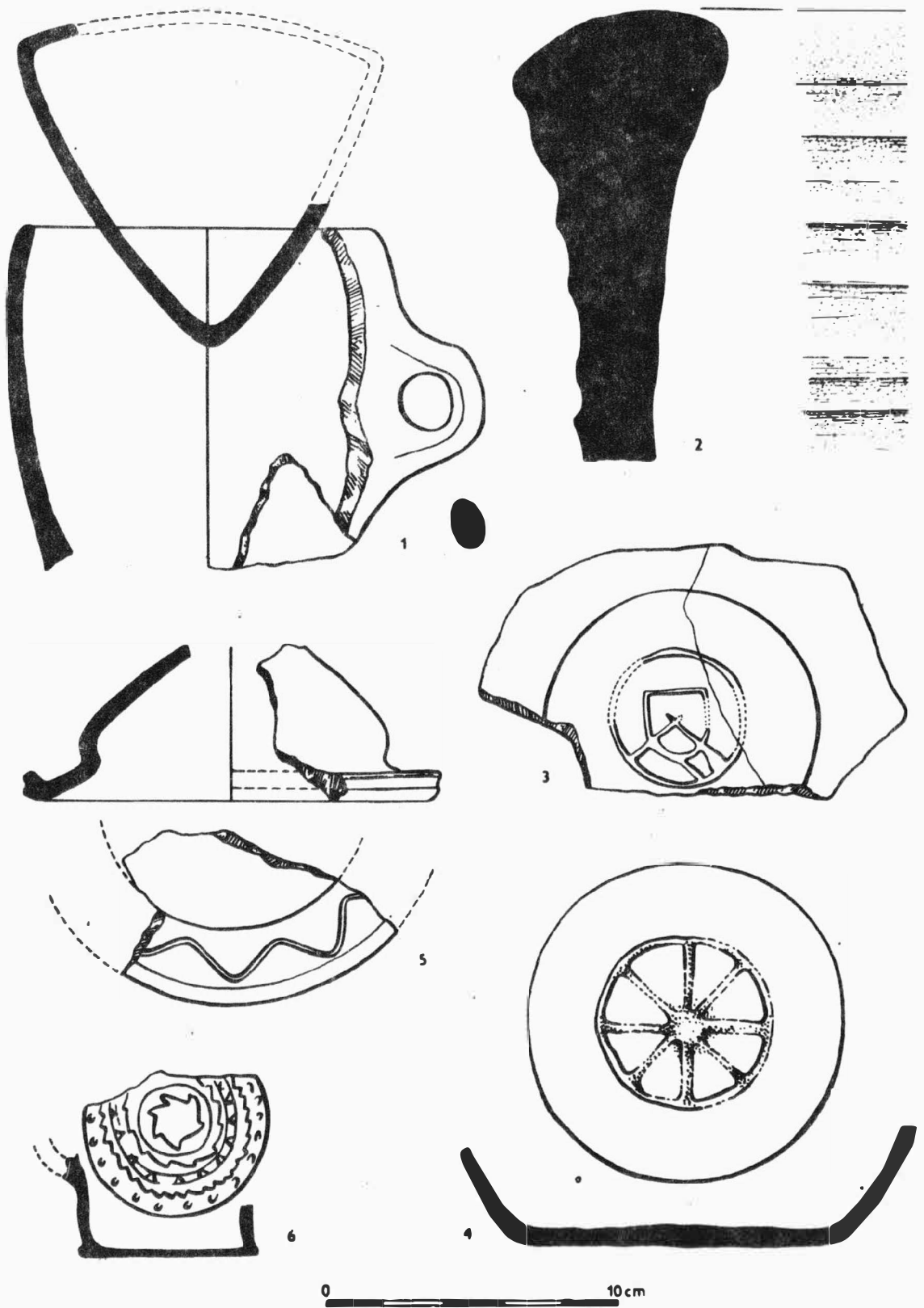
Jihlava / okr. Jihlava / . 1-2 dna nádob se značkou podkovy; 3 korbel se svislými žebry; 4 nádoba s mřížkovitou značkou. Vrstva IIIb. - 1-2 Gefäßböden mit Hufeisenzeichen; 3 Humpen mit senkrechten Rippen; 4 Gefäß mit Gitterzeichen. Schicht IIIb.



Obr. 48

Jihlava /okr. Jihlava / 1-2 část dřevěného talíře a vřeteno z jímký č. 5; 3 zbytek zdobené kůže / pochvy /; 4 plechový závěsek z jímký č. 8; 5-7 zlomky skleněných "košťalových" číší z jímký č. 8. - 1-2 Teil eines Holztellere und Spinnwirtel aus Fanggrube Nr. 5; 3 Überrest eines verzierten Ledere / Scheide /; 4 Blechanhänger aus Fanggrube Nr. 8; 5-7 Bruchstücke von gläsernem "Krautstrunkbechern" aus Fanggrube Nr. 8.





Obr. 49

Jihlava / okr. Jihlava / . 1 nádoba napodobující tyglík z jímký č. 5; 2 okraj zásobnice /vrstva lc / ; 3-5 dna nádob a část pokličky-misky ze středověkých vrstev; 6 dno nádoby z jímký č. 5. - 1 ein, einen Tiegel nachahmendes Gefäß aus Fanggrube Nr. 5; 2 Rand eines Vorratgefäßes /Schicht lc/; 3-5 Gefäßsboden und Teil eines Topfdeckels einer Schüssel aus mittelalterlichen Schichten; 6 Gefäßsboden aus Fanggrube Nr. 5.



## PŘEHLED VÝZKUMŮ 1976.

- Vydává : Archeologický ústav ČSAV v Brně, sady Osvobození 17/19  
Odpovědný redaktor : Akademik Josef Poulík  
Redaktoři : Dr. A. Medunová, dr. J. Meduna, dr. J. Říhovský  
Překlady : Dr. R. Tichý, E. Tichá  
Kresby : doc. dr. B. Klíma, A. Životská  
Na titulním listě : Bronzová přezka ze slovanského sídliště v Mutěnicích  
Tisk : Moravské tiskařské závody, n.p. Olomouc, závod Gottwaldov, provoz 34 -  
Kyjov  
Evidenční číslo : ÚVTEI-73332  
Vydáno jako rukopis - 450 kusů - neprodejné