

ARCHEOLOGICKÝ ÚSTAV ČESKOSLOVENSKÉ AKADEMIE VĚD
V BRNĚ

PŘEHLED VÝZKUMŮ 1976



BRNO 1978

- 3 Srov. Měřínský Z., Zaniklé osady na Moravě v lidovém vyprávění, nepubl. ročníková práce na odd. etnografie FF UJEP v Brně, Brno 1971, 1 n.
- 4 Scheufler V., Lidové hrnčířství v českých zemích, Praha 1972, 55.

Oberflächenuntersuchungen und Rettungsaktionen in der Umgebung von Velké Bílovice /Bez. Břeclav/, im Jahre 1976. Während der Grabung des grossmährischen Gräberfeldes bei Velké Bílovice wurde eine Reihe von Terrainbegehungen in der Umgebung der Lokalität vorgenommen. Im April 1976 führte man eine Oberflächenuntersuchung in der Flur "Hradištěk" nordöstlich von dem mittelburgwallzeitlichen Gräberfeld in der Flur "Úlehly" durch. Der Hausberg, der in einer Sporenhöhenlage liegt, ist nach den Keramikfunden mittelalterlich. Ferner stellte man einige näher nicht datierbare Objekte am Hang gegenüber der Anhöhe mit der Motte fest, also nördlich und nordöstlich des Gräberfeldes. Die Volkstradition legt an diesen Ort die mittelalterliche Dorfwüstung "Novosady". Überzeugende Beweise von dessen Existenz brachten die Lesefunde und Rettungsaktionen nicht und nicht einmal beim Reinigen des sog. Novosader Brunnens wurden ältere Funde als aus der 2. Hälfte des 19. Jahrhunderts gefunden. Bei Terrainherrichtungen hat man auch die letzten Reste der slawischen Siedlung aus dem 9. Jahrhundert erfasst. Es handelte sich um zwei Ofen mit Vorherdgruben. Sie lagen ca. 400 m nordwestlich von dem Gräberfeld.

ZPRÁVA O POVRCHOVÝCH PRŮZKUMECH A ZAMĚŘOVÁNÍ STŘEDOVĚKÝCH HRÁDKU A TVRZÍ NA JIHOZÁPADNÍ MORAVĚ

/okr. Jihlava, Třebíč /

Zdeněk Měřínský, AÚ ČSAV Brno

/Tab. 30,31 /

V letním období roku 1976 byl započat systematický povrchový průzkum a mapování drobných středověkých fortifikací na Jihlavsku a Telečsku s cílem komplexního monografického zpracování hrádků a tvrzí v této oblasti. Ve dnech 12. - 13. června 1976 byl zaměřen hrádek na zaniklé středověké osadě Čížov u Staré Říše /okr. Jihlava /. Dne 12. června byl proveden též povrchový průzkum na zaniklé středověké osadě Střenč u Jestřebí /okr. Jihlava /. V období od poslední návštěvy lokality v roce 1971 se zřítíla část dochovalé kamenné zdi, která je podle lidové tradice pozůstatkem po tvrzi /1 /. Téhož dne byla navštívena i lokalita v poloze Hirschbühel v jižní části Stonařova /okr. Jihlava / /tab. 30:2 / a obec Přímělkov /okr. Jihlava /, kde stávala tvrz, přeměněná během 17. - 18. století na sýpku. Dne 11. června byla prohlédnuta poloha "na Spádech" na ostrožně nad soutokem Jihlavy a Brtničky u Přímělkova. Zde se dochovalo na ostrožně, přetnuté dvěma příkopy, výšinné opevnění a základy dvojdílné kamenné stavby. 13. června 1976 byl zdokumentován hrádek na zaniklé středověké osadě Štítky u Svojkovic /okr. Jihlava /.

Druhá akce, spojená s mapováním a zaměřováním středověkých fortifikací na Českomoravské vrchovině, byla provedena ve dnech 12. - 15. VIII. 1976. Byl zaměřen hrádek na levém břehu řeky Jihlavy naproti Bransouzům /okr. Třebíč / /tab. 30:1 /, hrádek Střelíště u Radonína /okr. Třebíč / a tvrz na zaniklé středověké osadě Dašovice u Lesné /okr. Třebíč /. Kromě toho byl navštíven zámek v Heralticích /okr. Třebíč / /tab. 31:2 /, jenž vznikl na místě středověké tvrze a prohlédnuty pozůstatky kamenných zdí v místech vodní tvrze ve Štěměchách /okr. Třebíč / /tab. 31:1 /. Dne 28. VIII. 1976 byla zdokumentována průjezdní kamenná věž opevněného mlýna u Černiče /okr. Jihlava /.

V budoucnu bude nutno zdokumentovat další lokality v regionu /Kostelec, Bezděkov, Bílkov atd./, věnovat pozornost archeologickým pramenům i historii jednotlivých lokalit. Předběžně byly některé získané poznatky zobecněny a teoreticky zhodnoceny na konferenci o středověkých hrádcích a tvrzích, jež se konala na podzim roku 1976 v Mikulově /2 /.

P o z n á m k y :

- 1 Srov. vyobrazení pozůstatků zdiva. Měřínský Z., Průzkum zaniklých středověkých osad na moravské straně Českomoravské vrchoviny v letech 1962-1970, AR XXVIII, 1976, tab. 1, 2 na str. 479. Na str. 405-417 je popis dalších hrádků na ZSO /Čížov, Dašovice, Střenč, Štítky /.
- 2 Měřínský Z., Středověké hrádky a tvrze na jihozápadní Moravě /Jihlavsko a Telečsko /. Teze referátů a sdělení Celostátního semináře archeologů středověku. Mikulov 1976 "Odras feudalismu v hmotné kultuře vesnice 13. - 15. století", 19-20. Týž, Středověké hrádky a tvrze na jihozápadní Moravě /Jihlavsko a Telečsko /, Archaeologia historica II, 1977, 37-44.

Bericht über Oberflächenuntersuchungen und Vermessungen von mittelalterlichen Hausbergen und Festen in Südw estmähren /Bez. Jihlava, Třebíč/. In den Sommermonaten 1976 verwirklichte sich Oberflächenuntersuchungen, Foto- und Vermessungsdokumentation der mittelalterlichen Fortifikationen im Raume um Jihlava und Telč. Man hat die Hausberge auf den mittelalterlichen Dorfwüstungen Čížov und Strěň, die Befestigung Hirschbühel bei Stonařov, die Fortifikation bei Přímělkov/alles Bez. Jihlava / und den Hausberg auf der Dorfwüstung Štítky /Bez. Jihlava / vermessen. Ferner wurden die Hausberge bei Bransouzy, in der Flur Střiliště bei Radonín, auf der mittelalterlichen Dorfwüstung Dašovice bei Lesná und in Štěměchy /alles Bez. Třebíč / vermessen. Aufmerksamkeit wurde ebenfalls dem Schloss in Heraltice /Bez. Třebíč /, an dessen Stelle eine Feste stand und der befestigten Mühle bei Černíč /Bez. Jihlava/gewidmet.

PRVNÍ NÁLEZY Z BÝVALÉHO MOŘICKÉHO HŘBITOVA V OLOMOUCI

/okr. Olomouc /

Václav Burian, Vlastivědný ústav Olomouc

/Obr. 53 /

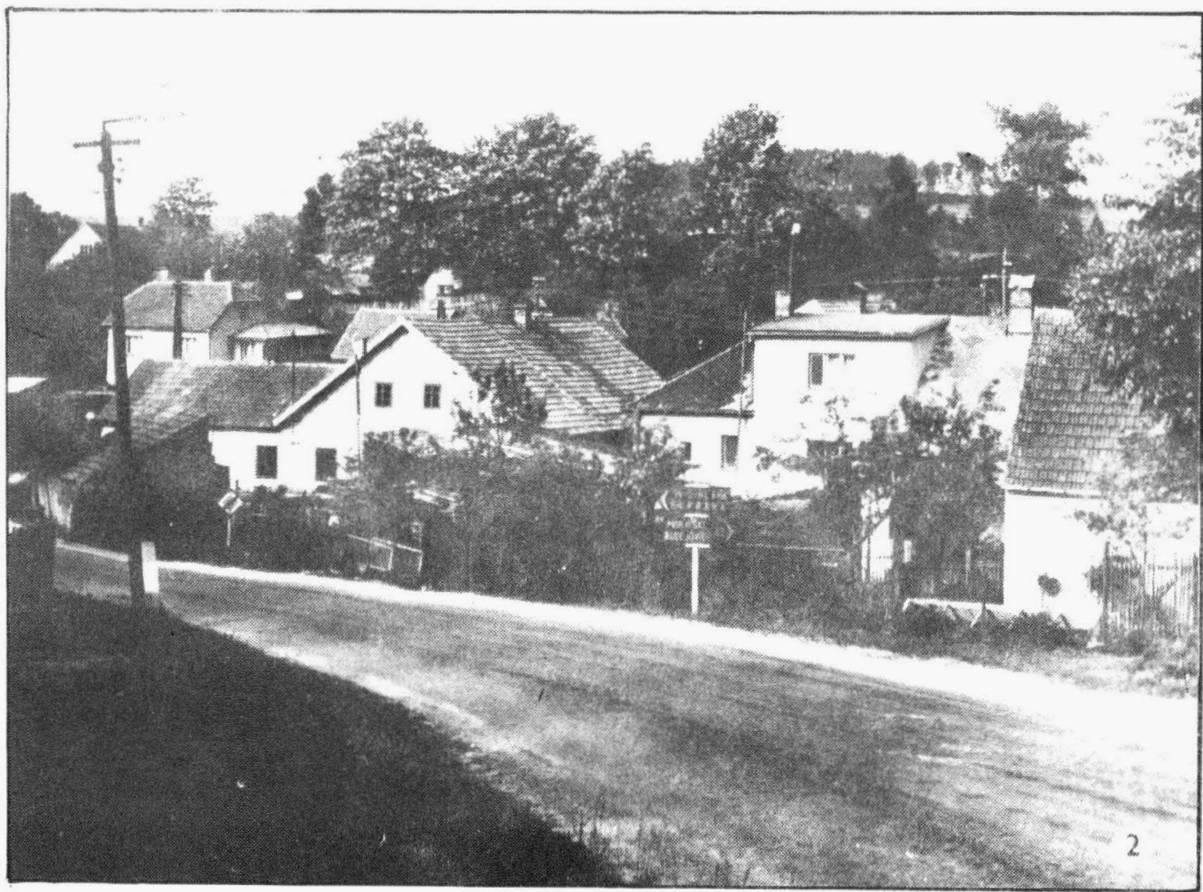
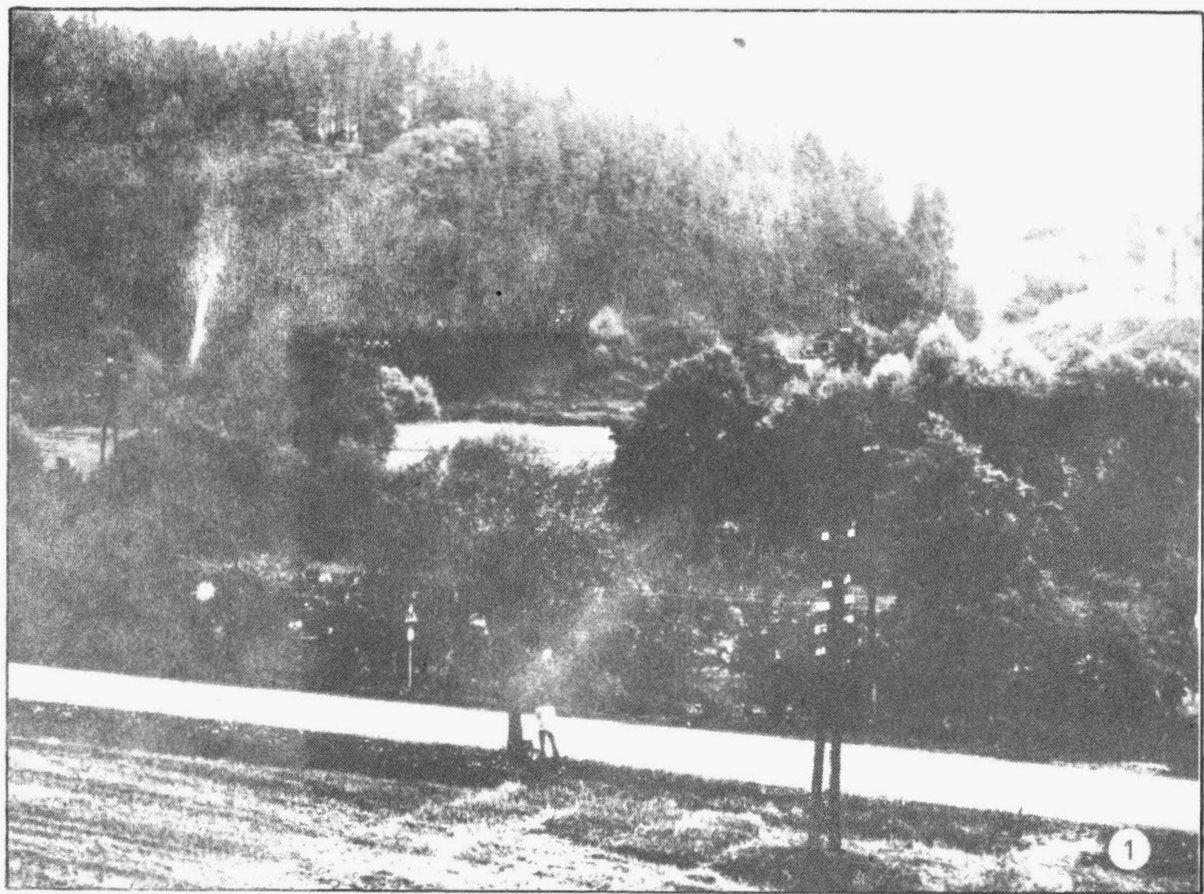
Do popředí zájmu historické archeologie v areálu olomoucké památkové rezervace se dostala v roce 1973 oblast západně od kostela sv. Mořice. Zde zahájilo rozsáhlý výzkum Okresní středisko památkové péče a ochrany přírody /dr. Josef Bláha /. Účelem následující zprávy je uvést ve známost nálezy ze zaniklého hřbitova, který je součástí zkoumané plochy; tyto nálezy jsou sice starého data, je však nutno na ně upozornit, protože tvoří celek sice méně významný, ale rozhodně integrující s množstvím dokladů, získaných posledními výzkumy.

Josefinskými reformami - byly to především dvorní dekrety z 23. srpna a 13. září 1784 /1 / - měla být veškerá pohřebiště v osídlených areálech zrušena a současně se nařizovalo jejich přemístění do přiměřené vzdálenosti od sídliště. Směrnice byly respektovány především ve městech, kde rostoucí koncentrace obyvatelstva a nežádoucí hygienické podmínky si podobné zákroky vynucovaly již v dřívějších dobách. Tímto zásahem se naráz vytvořila mimořádně příznivá situace pro budoucí historickou archeologii, pokud ovšem se půda takto zaniklých pohřebišť nedostala do pohybu z jiných, obvykle technických příčin. Příkladem takového pohřebištního areálu je bývalý hřbitov v těsném okruhu kostela sv. Mořice v Olomouci, jehož počátky sahají hluboko do středověku /2 /.

Jak je zřejmé z půdorysné situace mořického hřbitova z roku 1742 /3 / /obr. 53:1 /, tvořilo jeho území nepravidelný čtyřúhelník, ohraničený od východu a jihu domovní zástavbou, od uličních komunikací na severní a jižní straně byl oddělen ohradou, jejíž směr respektoval půdorys kostela. Vcelku souhlasně s plánem popisuje situaci hřbitova kronikář Josef Leitmetzer /1757-1833 / /4 /, jehož popis nezná pouze vstupní branku z býv. ulice Kostelní. Do kroniky výstižně zapsal, že kostel "byl kdysi oběhán pevnou zdí, která po jedné straně lemovala ulici od Bělidel na Horní náměstí, tvoříc naproti proboštství ostrý roh. Na kostelní nádvoří a zdejší hřbitov vedly dvě brány, z nich jedna u domu čp. 473, druhá pak u domu čp. 364, navíc ještě malá branka od proboštství přímo ke kostelu. Roku 1786 byla zeď zbořena, hřbitov zrušen a pozůstatky nebožtíků pohřbeny pod Terezkou branou, načež celé prostranství bylo vydlážděno." Potud Leitmetzerova zpráva, kterou nutno doplnit v tom smyslu, že na hřbitov před Terezkou branou /nyní součást Smetanových sadů / byly nepochybně přeneseny hroby, o něž pečovali pozůstalí, kdežto hlavní masa pohřbů zůstala na místě, jak se ostatně ukazuje při různých terénních zásazích. Jedinou příležitostí k řádnému prozkoumání alespoň západního terénu hřbitova poskytuje zmíněná akce, zahájená r. 1973 na staveništi obchodního domu Prior /5 /.

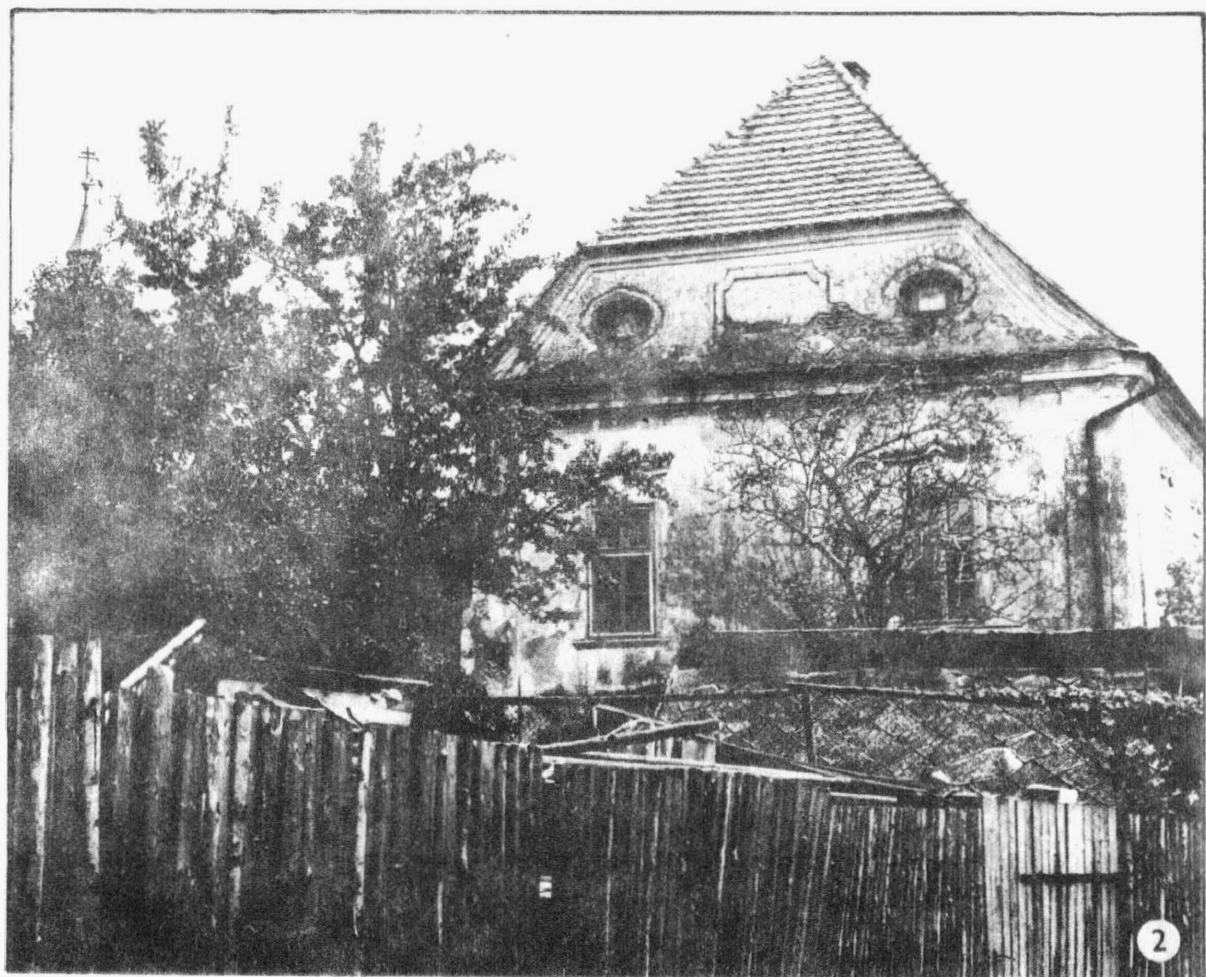
Oživená stavební činnost po zrušení olomoucké pevnosti i existence historického muzea vyvolala od osmdesátých let minulého století zvýšený zájem o zachraňování památek, objevených v průběhu pozemních prací. Předměty, které se dostaly do muzejních sbírek z mořického pohřebiště, mají převážně devocionální charakter barokního původu. Podrobnější náleзовá dokumentace byla ovšem omezena na velmi stručnou formu.

V roce 1884 byla snížena úroveň dlažby na jižní straně Mořického náměstí do té míry, že došlo i k odstranění schodů, po nichž se sestupovalo k západnímu portálu kostela /6 /. Při této příležitosti došlo k nálezům několika drobných plastik, uložených buď v hrobech nebo druhotně přemístěných do vyšších horizontů zásypů hrobových jam. Historické muzeum tehdy získalo celkem pět předmětů. Tvarově zajímavý mosazný korpus /7 / bez křížku, dutý, vysoký 76,4 mm, ruce vzpažené vzhůru v ostrém úhlu mají rozpětí 18 mm /obr. 53:5 /. /Analogický korpus /8 / je v souboru nálezů téhož druhu, který v roce 1882 odevzdal bez bližších nálezových údajů nejmenovaný hospodářský správce /9 /. Druhý korpus /10 /, rovněž litý z mosazi, dutý, běžné formy, dlouhý 61,8 mm, šíře na koncích rukou rozepjatých do tupého úhlu je 46,1 mm /obr. 53:4 /. Třetím nálezem získaným v uvedené akvizi je loretská medaile /11 / /obr. 53:2 / z mosazi, rozměry oválu 24,6 x 26,6 mm, s příčným závěsným očkem, qboustranně lemovaná úzkým obvodkem. Na aversu je zobrazen nazaretský domek nesený



Tab. 30

1 Bransouze /okr. Třebíč / . Ostrožna na levém břehu Jihlavy, na které se nacházejí pozůstatky středověkého hrádku. - Sporenlage am linken Ufer des Flusses Jihlava, auf dem sich Überreste eines mittelalterlichen Hausberges befinden; 2 Stonařov /okr. Jihlava / . Poloha "Hirschbühel" na jižním okraji Stonařova, kde stával středověký hrádek. - Flur "Hirschbühel" am Südrand von Stonařov, wo ein mittelalterlicher Hausberg stand.



Tab. 31

1 Stěměchy /okr. Třebíč / . Zbytky zdiva vodní tvrže. - Gemäuerüberreste der Feste mit Wassergraben; 2 Heraltice /okr. Třebíč / . Zámek vzniklý na místě středověké tvrže. - Schloss am Orte einer mittelalterlichen Feste entstanden.



PŘEHLED VÝZKUMŮ 1976.

- Vydává : Archeologický ústav ČSAV v Brně, sady Osvobození 17/19
Odpovědný redaktor : Akademik Josef Poulík
Redaktoři : Dr. A. Medunová, dr. J. Meduna, dr. J. Říhovský
Překlady : Dr. R. Tichý, E. Tichá
Kresby : doc. dr. B. Klíma, A. Životská
Na titulním listě : Bronzová přezka ze slovanského sídliště v Mutěnicích
Tisk : Moravské tiskařské závody, n.p. Olomouc, závod Guttwaldov, provoz 34 -
Kyjov
Evidenční číslo : ÚVTEI-73332
Vydáno jako rukopis - 450 kusů - neprodejné