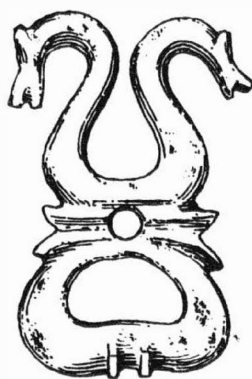


ARCHEOLOGICKÝ ÚSTAV ČESKOSLOVENSKÉ AKADEMIE VĚD
V BRNĚ

PŘEHLED VÝZKUMŮ 1976



BRNO 1978

Lebka č. :	1	2	4	5	6
Indexy :					
Nosu /1 48 /	-	48,7	48,9	47,2	-
Alveolární /1 60 /	-	92,9	102,2	-	-
Frontomandibulární /Škerlj /	-	-	-	111,0	-
Výška postavy	173,0	-	-	165,2	-

Skelette aus der Rettungsgrabung beim Speicher in Rajhradice /Bez. Brno - venkov/. Bei der Grabung von Č. Stana wurden im Sommer 1975 in Rajhradice in der Flur "U sýpky" /"Beim Speicher" / 7 grossmährische Skelettgräber abgedeckt. Man fand in diesen Überreste von sieben Personen, drei Erwachsenen und vier Kindern; von den Erwachsenen waren zwei Männer und eine Frau. Bei den Kindern kann das Geschlecht des Verstorbenen nicht bestimmt werden, aber die Funde von Ohrringen in den Gräbern Nr. 3 und 4 zeugen dafür, dass es sich um Mädchenbestattungen handelte. Fünf von den untersuchten Schädeln /drei nicht erwachsene Personen und zwei Männer / konnten wenigstens teilweise vermessen werden und die Masse sind in der beigelegten Tabelle angeführt.

POHŘEBIŠTĚ ZE STŘEDNÍ DOBY HRADIŠTNÍ U VELKÝCH BÍLOVIC

/okr. Břeclav /

Zdeněk Měřínský, AÚ ČSAV Brno

/Tab. 12-14 /

Na sklonku roku 1975 došlo v trati "Úlehly" asi 2,5 km severně od Velkých Bílovic k narušení kostrových hrobů. Na místo byl přivolán dr. J. Unger z Regionálního muzea v Mikulově, který provedl výzkum dvou hrobů /H 2 a H 3 /. Koncem prosince prozkoumali další hrob /H 4 / pracovníci expedice AÚ ČSAV v Mikulčicích. Vzhledem k tomu, že v prostoru pohřebiště mělo dojít k rozsáhlým úpravám terénu, byl na pohřebišti zahájen 1. dubna 1976 záchranný výzkum, jehož cílem bylo prozkoumat celou nekropoli. Díky pochopení JZD ve Velkých Bílovicích byly pozemní práce na lokalitě po dobu výzkumu přerušeny. Záchranné archeologické akce tak mohly nerušeně probíhat až do 31. října 1976. Během celé výzkumné sezóny bylo na ploše o výměře přes 3 300 m² odkryto celkem 73 kostrových hrobů, zbytky kúlové stavby a 6 zahloubených objektů. Pohřebiště se nacházelo na vyvýšeném místě vysunutém do inundace na pravém břehu bezejmenného potoka. Leželo nedaleko od středověkého hrádku v poloze "Hradištěk". Pohřebiště se rozprostíralo na táhlém hřbetu vyvýšeniny zhruba ve směru JZ - SV a plocha s hroby tvořila zhruba ovál o rozměrech 60 x 35 m /tab. 12:12 /. Po stranách byly v některých místech zachyceny kúlové jamky, snad stopy po ohrazení hřbitova. Kostry v hrobových jámách byly vesměs orientovány Z - V, objevily se však odchylky orientované S - J či V - Z. Hloubka hrobových jam kolísala od uložení na úrovni podloží až 140 cm pod úroveň začistěného podloží. Také rozměry jam byly různé a některé dosahovaly až délky 280 cm a šířky 120 cm. Ze zvláštních druhů hrobové úpravy se podařilo vypreparovat 9 pohřbů ve výklencích a jednu hrobovou jámu s kúlovou konstrukcí. Ve 32 případech byly zjištěny stopy po rakvích či jiných dřevěných úpravách hrobové jámy. Jedna z koster byla uložena na bříše /H 51 /.

Přes 70% hrobů bylo s nálezy. Nejčastěji se objevovala keramika. Celkem jsme z hrobů získali 33 nádob / z toho dvě tzv. antických tradic / a fragmenty dalších čtyř hrnců pocházejí z pohřbů narušených na podzim 1975. Ze železných předmětů náležely k hrobové výbavě sekery, kopí, nože, vědra, šipky, přezky, zavíráky, šídla a ocílky. V ženských a dětských hrobech bylo nalezeno kolem 25 kusů stříbrných, bronzových, bronzových pozlacených a železných náušnic. Poměrně hojně se v hrobech nacházely pazourky. Z výjimečných předmětů je nutno jmenovat dva křížky a tři trubičky z olova nalezené v hrobě H 68, dva zlomky skel římského původu používaných druhotně slovanským obyvatelstvem, štítkový prsten a vyřezávaný kostěný jehelníček.

Věrské představy starých Slovanů od Velkých Bílovic dokládají nálezy zvířecích kostí a vaječných skořápek v hrobových jámách, dno nádoby s uhlíky z hrobu H 64 a především dva studnovité útvary v severním rohu a na severovýchodním okraji pohřebiště /obj. 5, 6 /. Objekt 5, hluboký přes 3 m obsahoval vhozenou lidskou kostru /H 71 /. Je pravděpodobné, že tyto objekty souvisely s kultovními praktikami staroslovanského obyvatelstva. Podobného charakteru byl snad i objekt č. 3, jehož zbytky v podobě jam po kúlové konstrukci stěn byly výzkumem odkryty při východním okraji nekropole /tab. 13:1 /. Dobu existence pohřebiště lze předběžně ohraničit poč. 9. až koncem 9. či počátkem 10. století.

Gräberfeld aus der mittleren Burgwallzeit bei Velké Bílovice /Bez. Břeclav/. Vom 1. April bis zum 31. Oktober 1976 verlief die Rettungs-

grabung auf dem slawischen Gräberfeld in der Flur "Úlehly" ca. 2,5 km nördlich von Velké Bílovice. Auf einer Fläche von über 3.300 m² wurden insgesamt 73 Skelettgräber, Reste eines Pfostenbaues /obj. 3 / und 6 eingetiefte Objekte abgedeckt. Über 70% der Gräber war mit Funden. Am häufigsten kam Keramik vor. Insgesamt hat man aus den Gräbern 33 Gefäße gewonnen und Fragmente von weiteren vier stammen aus Gräbern, die im Herbst 1975 gestört worden waren. Von eisernen Gegenständen gehörten zur Grabausstattung Äxte, Lanzen, Messer, Schnallen, Eimer, Pfeilspitzen, Klappmesser, Ahlen und Wetzstahle. In Frauen- und Kindergräbern fand man an 25 Stück silberne, bronzene, bronzene vergoldete und eiserne Ohrgehänge. Verhältnismässig zahlreich kamen in den Gräbern Feuersteine vor. Von aussergewöhnlichen Gegenständen seien zwei kleine Kreuze und drei Röhrrchen aus Blei genannt, die in Grab H 68 gefunden wurden. Die Zeit der Existenz des Gräberfeldes kann man aufgrund der Funde vorläufig mit dem Beginn des 9. bis Ende des 9. oder dem Beginn des 10. Jahrhunderts begrenzen.

STAROSLOVANSKÝ OBJEKT V BŘECLAVĚ

/okr. Břeclav /

Bohuslav Klíma jr., PF UJEP Brno

/Obr. 42:2 /

Žák 6. b třídy ZDŠ Dukelská v Břeclavi Petr Otáhal donesl s. učitelce J. Macháčkové menší staroslovanskou nádobku, kterou pak později i ona předložila k posouzení na katedře dějepisu pedagogické fakulty UJEP v Brně.

Jde o štíhlou nádobku s výdutí v polovině výšky těla, se značně prožlabeným hrdlem a nálevkovitě vydutým okrajem. Ten je na konci mírně zduřelý a kuželovitě seříznutý. Dno je mírně klenuté. Pestrou výzdobu tvoří tři pásy čtyřnásobných vlnic. V podhrdlí je to nízká a mírně nepravidelná vlnice. Stejný pás probíhá pod výdutí. Nad výdutí jsou úseky vlnice přerušovány rovnoběžnými horizontálními rýhami /obr. 42:2 / .Charakter šedohnědého, hrubšího a dobře vypáleného keramického materiálu s příměsí písku nasvědčuje tomu, že nálezu pochází z rozrušeného velkomoravského objektu, případně i hrobu.

Teprve dodatečně, s určitým časovým zpožděním zaviněným uchováváním nádobky u nálezce a později i na ZDŠ, se nakonec přece jen podařilo zjistit hlavní informace o nálezu v okolnostech. Na nádobku narazil otec Petra Otáhala v letních měsících roku 1975 při práci ve vinici u břeclavského letiště. Spolu s ní vyzvedl z tmavé výplně jámy další zlomky keramiky a také kosti.

Nález patrně navazuje na některé dřívější podobné slovanské objevy v prostoru severní periferie města.

Altslawisches Objekt in Břeclav /Bez. Břeclav/. Durch Vermittlung der G. Lehrerin J. Macháčková gelangte auf den Lehrstuhl für Historie der Pädagogischen Fakultät UJEP ein slawisches Gefäss aus Stará Břeclav, das ihr der Schüler Petr Otáhal brachte, dessen Vater es bei Arbeiten im Weingarten am Flugplatz von Břeclav fand. Gemeinsam mit diesem barg er aus der dunklen Grubenaufschüttung weitere Keramikbruchstücke und auch Knochen. Der Fund stammt aus einem gestörten grossmährischen Objekt, vielleicht auch aus einem Grab und knüpft an einige frühere Entdeckungen im Raume der nördlichen Stadtperipherie.

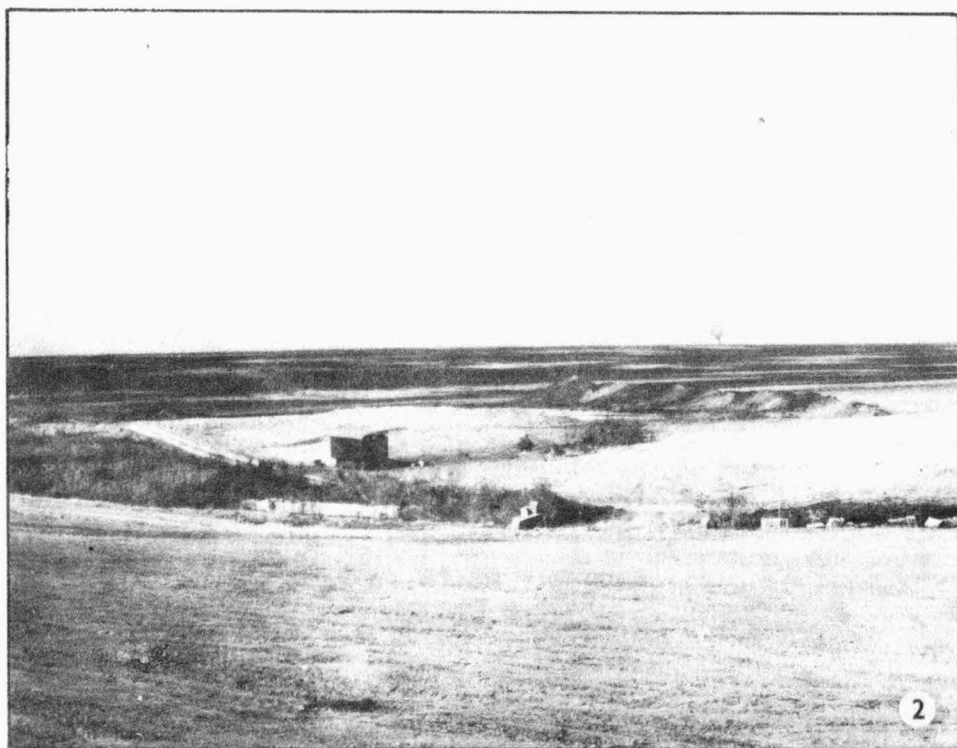
VELKOMORAVSKÝ HROB V DOLNÍCH VĚSTONICÍCH

/okr. Břeclav /

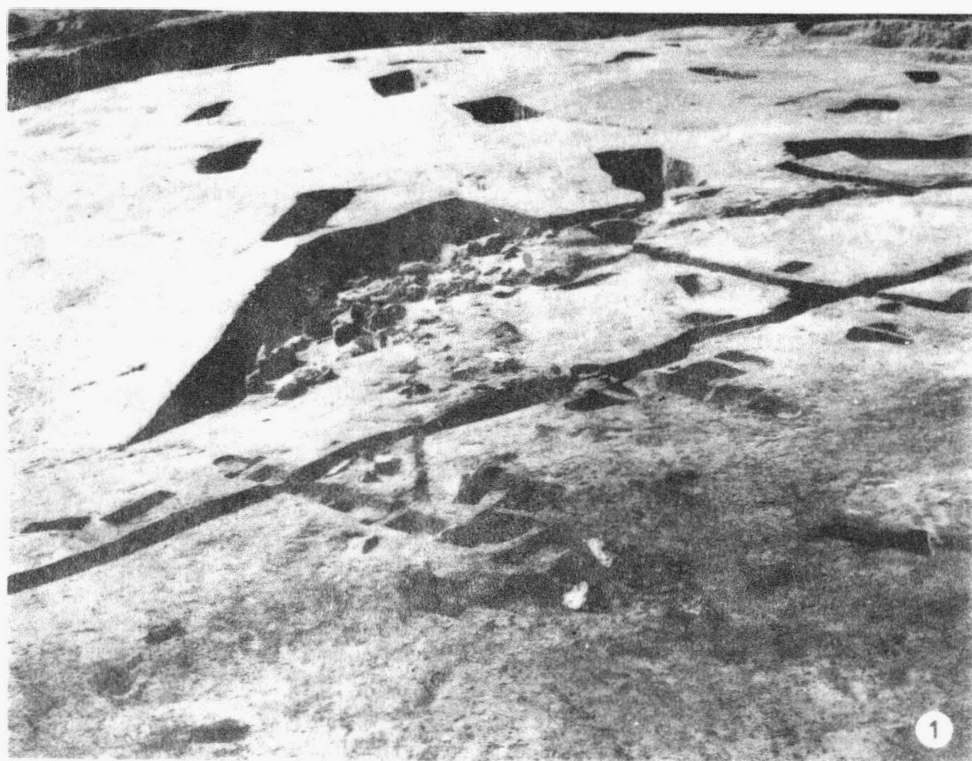
Bohuslav Klíma, AÚ ČSAV Brno

/Obr. 42:1 /

Při kopání nové studny zachytil Štěpán Potoma na jaře 1976 na dvoře své usedlosti v Dolních Věstonicích čp. 44 v hloubce asi 150 cm malou staroslovanskou nádobku, kterou odevzdal pracovníkům ústavu. Bližší nálezu okolnosti nebylo možno již přesněji stanovit a ani podrobná prohlídka místa a odklizených zemin o nich mnoho nepověděla. Nádobka ležela zřejmě ještě v povrchové půdě, která je zde v její mocnosti znásobena navážkami a která obsahovala více středověkých střepů, částí železných předmětů a zlomků zvířecích kostí. Materiálem, formováním, celkovým tvarem a charakterem výzdoby se hlásí jednoznačně ke starším typům staroslovanské keramiky a lze ji spolehlivě zařadit do IX. stol. V podhrdlí je zdobena jednoduchou vlnicí nepravidelného průběhu, pod níž jsou pa-

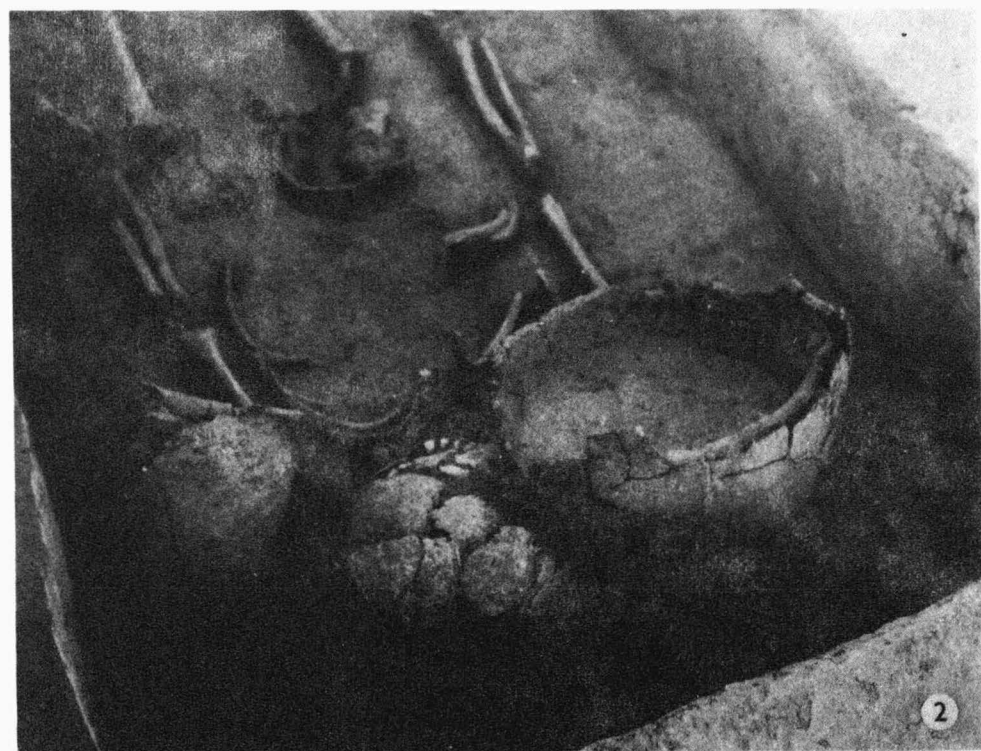


Tab. 12
Velké Bílovice /okr. Břeclav / . 1-2 celkové pohledy na lokalitu od západu a východu. - 1-2 Gesamt-
ansichten auf die Lokalität von West und Ost.



Tab. 13

Velké Břlovce / okr. Břeclav / . 1 pohled na kūlové jamky obj. 3; 2 hrob č. 10. - 1 Ansicht auf Pfostengruben des Objektes 3; 2 Grab Nr. 10.



Tab. 14

Velké Břlovce /okr. Břeclav /. 1 hrob č. 13 s hrotem kopí u pravého ramene; 2 hrob č. 38 s lebkou mezi dvěma nádobami. - 1 Grab Nr. 13 mit Lanzenspitze bei der rechten Schulter; 2 Grab Nr. 38 mit Schädel zwischen zwei Gefässen.



PŘEHLED VÝZKUMŮ 1976.

- Vydává : Archeologický ústav ČSAV v Brně, sady Osvobození 17/19
Odpovědný redaktor : Akademik Josef Poulík
Redaktoři : Dr. A. Medunová, dr. J. Meduna, dr. J. Říhovský
Překlady : Dr. R. Tichý, E. Tichá
Kresby : doc. dr. B. Klíma, A. Životská
Na titulním listě : Bronzová přezka ze slovanského sídliště v Mutěnicích
Tisk : Moravské tiskařské závody, n.p. Olomouc, závod Guttwaldov, provoz 34 -
Kyjov
Evidenční číslo : ÚVTEI-73332
Vydáno jako rukopis - 450 kusů - neprodejné