

ARCHEOLOGICKÝ ÚSTAV ČESKOSLOVENSKÉ AKADEMIE VĚD  
V BRNĚ

# PŘEHLED VÝZKUMŮ 1976



BRNO 1978

I slovanské obyvatelstvo zanechalo ve štěrkovně stopy po svém pobytu. Kromě pozůstatků chaty /obj. č. 39 / a jámy /obj. č. 80 /, ve které byl nalezen hrnec blučinského typu, byla dr. B. Klíma jr. prozkoumána další polozemnice ve staré štěrkovně. Tam byl podobný objekt zachycen v letech 1972 - 1973 /1/. Celkem již známe z tohoto prostoru tři sídelní objekty a lze se domnívat, že ve středohradištním období zde stávala slovanská osada.

Výzkumy u Dolních Věstonic v roce 1976 upřesnily naše poznatky o osídlení tohoto mikroregionu, o celkové struktuře a vývoji pravěkého a raně historického osídlení a přinesly řadu dalších závažných nových zjištění o jednotlivých archeologických kulturách. Záchraná akce v nové štěrkovně n.p. Ingstav bude pokračovat v roce 1977.

#### P o z n á m k a :

1 Klíma B., jr., Slovanská polozemnice z Dolních Věstonic /okr. Břeclav /, PV 1973, Brno 1974, 69-70, tab. 74-75.

Rettungsgrabung in der neuen Schottergrube des VEB Ingstav bei Dolní Věstonice /Bez. Břeclav/. Die umfangreichen Abdekungen und Erdmassenverlagerungen, die durch den Bau des Wasserwerkes Nové Mlýny hervorgerufen worden waren, führten zu einer breit aufgefassten archäologischen Grabung des gesamten Raumes. Die grösste Rettungsaktion entfaltete sich in der neu geöffneten Schottergrube des VEB Ingstav westlich von Dolní Věstonice bei der neuen Strasse, die die Gemeinde Dolní Věstonice mit Mušov verbindet. Die Schottergrube befindet sich am rechten Ufer des Flusses Dyje, unweit unter seinem Zusammenfluss mit der Svratka, im Raume, der ungefähr 3 m das umliegende Terrain überragt. Die Grabung wurde hier in der Sommerzeit des Jahres 1976 begonnen und dauerte bis zum 31. Dezember.

Die Terrasse am rechten Ufer der Dyje gehört zu jenen Stellen, die vom prähistorischen Menschen häufig aufgesucht wurden. Dies belegen auch über hundert archäologische Objekte die in der Schottergrube festgestellt und untersucht wurden. Es handelt sich um Gräber, Ofen, Hütten, Vorratsgruben und um weitere Siedlungsobjekte, die verschiedenen prähistorischen und protohistorischen Kulturen angehören. Man fand vereinzelte Bruchstücke der Volutenkeramik, ein Objekt der Kultur mit kannelierter Keramik, ein Gräberfeld der Glockenbecher- und der Úněticer Kultur. Ferner wurde eine Reihe von Siedlungsobjekten der Věteřover- und der Velaticer Kultur, drei Hütten aus dem kaiserzeitlichen Abschnitt und zwei Erdhütten untersucht, die in die mittlere Burgwallzeit datiert sind.

Die Grabungen bei Dolní Věstonice im Jahre 1976 präzisieren unsere Erkenntnisse über die Besiedlung dieser Mikroregion, über die Gesamtstruktur und Entwicklung der prähistorischen und der frühhistorischen Besiedlung und brachten eine Reihe schwerwiegender neuer Erkenntnisse von den einzelnen archäologischen Kulturen. Die Rettungsaktion in der neuen Schottergrube wird auch im Jahre 1977 fortsetzen.

## OJEDINĚLÉ NÁLEZY Z KATASTRU VELKÝCH BÍLOVIC

/okr. Břeclav /

Zdeněk Měřínský, AÚ ČSAV Brno

/Obr. 45:1-3 /

Ve sbírce Vlastivědného kroužku při OB ve Velkých Bílovicích je uloženo několik zajímavých nádob, nalezených na katastru obce. Jedná se o náhodné nálezy, uskutečněné při různých zemních pracích, a je důležité alespoň zběžně je registrovat.

Při rekultivaci zemědělské půdy a rušení vinohradů v trati "Zimarky" severně od Velkých Bílovic v roce 1975 byly nalezeny dvě nádoby. Jedna z nich je pohárek kultury s moravskou malovanou keramikou /obr. 45:2/. Jeho dochovaná výška činí 9,2 cm, dno chybí. Průměr okraje nádoby je 8 cm, v místech maximální výdutě, která má průměr 9 cm, je umístěna výzdoba pravidelně rozvržených čtyř bradavkovitých výčnělků. Povrch pohárku je hlazený a má žlutohnědou barvu, lom je černěšedý. Materiál je tvrdě vypálen a tvoří jej hlína ostřená jemným plaveným pískem. Ve stejné trati byl nalezen i menší nálevkovitý pohár /obr. 45:1/ vysoký 10 cm. Má průměr okraje 10 cm, maximální průměr výdutě se pohybuje kolem 9 cm a dno měří v průměru 5 cm. Povrch v ruce vyrobené nádoby je hlazen a nestejně vypálen do různých odstínů hnědé, v jednom místě až černé barvy. Lom je černý, materiál tvoří hlína ostřená jemnějším pískem.

Výšinné sídliště kultury s moravskou malovanou keramikou bylo v trati "Zimarky" známo již z předchozích výzkumů. V roce 1969 zde Regionální muzeum Mikulov pod vedením J. Ungera provedlo menší sondážní výzkum. V sondě o rozměrech 140 x 90 cm bylo nalezeno množství keramiky a kostí, z nichž se podařilo rekonstruovat lžiči, kruhové závaží a dvě nádoby /1/. Podle bílé malby na střepech /2/ i tvaru popisovaného pohárku náleželo osídlení mladší fázi kultury s moravskou malovanou

keramikou. Výšinná poloha "Zimarky" byla osídlena i ve starším eneolitu, o čemž svědčí pohár, patřící kultuře s nálevkovitými poháry. Typologicky snad náleží starší fázi této kultury.

Poslední ze tří nádobek byla nalezena při přestavbě domu čp. 310 na severovýchodním okraji Velkých Bílovic /3/. Jedná se o lahvovitou nádobku /obr. 45:3/, vysokou 11,5 cm, o maximální šířce výdutě 10 cm, průměru okraje 4,6 cm a o průměru dna 6 cm. Okraj je opatřen otevřenou výlevkou, tělo má výzdobu provedenu jednoduchou žlábkovanou šroubovicí. Na nádobě jsou stopy po vytáčení na kruhu, dno je podsypáno. Povrch nádoby nese stopy nepravidelného vypálení do hnědosedého až černého odstínu, lom má hnědou barvu. Materiál tvoří hlína se středně zrnitým až hrubším pískem a se stopami slídy. Typologicky lze tuto lahvovitou nádobku datovat do 2. poloviny 13. až 14. století.

#### P o z n á m k y :

- 1 Unger J., Sídliště lidu s moravskou malovanou keramikou u Velkých Bílovic /okr. Břeclav/, PV 1969, Brno 1971, 6; týž, Archeologické výzkumy mikulovského muzea v roce 1969 a 1970, Jižní Morava 7, 1971, 221. Nálezy jsou uloženy v RM Mikulov pod i.č. A 1790-1807. Srov. Unger J., Pomoc dobrovolných spolupracovníků archeologickému oddělení Regionálního muzea v Mikulově v letech 1967-1973. In: Unger J. - Kordiovský E., V. seminář pro zájemce o archeologii, Mikulov 1974, 25.
- 2 Srov. Unger J., Výšinné sídliště lidu s moravskou malovanou keramikou u Velkých Bílovic, okr. Břeclav, AR XXIV, 1972, 432-435.
- 3 Nádobku získal Vlastivědný kroužek od Anežky Brůčkové z Velkých Bílovic. Za zapůjčení nálezů děkuji manželům Leblochovým.

Einzelfunde aus dem Kataster Velké Bílovice /Bez. Břeclav/. In der Sammlung des Heimatkundlichen Zirkels in Velké Bílovice sind drei Gefäße aus verschiedenen Zeitabschnitten der prähistorischen Entwicklung aufbewahrt. Der Becher der Kultur mit mährischer bemalter Keramik und der Becher der Trichterbecherkultur beweisen die Besiedlung der Höhenlage "Zimarky" nördlich der Gemeinde an der Neige des Neolithikums und dem Beginn des Aeneolithikums. Das flaschenförmige Gefäß mit geöffnetem Ausguß, das beim Umbau des Hauses Nr. 310 in Velké Bílovice gefunden wurde, stammt aus der 2. Hälfte des 13. oder aus dem 14. Jahrhundert.

#### DALŠÍ NÁLEZY PRAVĚKÉHO OSÍDLENÍ REGIONU HORNÍHO TOKU ROKYTNÉ

/okr. Třebíč /

Jaromír Kovárník, FF UJEP Brno

/Obr. 70 /

V průběhu roku 1976 jsem dále sledoval povodí horního toku řeky Rokytne. Povrchovými sběry jsem shromáždil další průkazný materiál, svědčící o hustém osídlení uvedené oblasti v pravěku.

Blatnice III /okr. Třebíč /

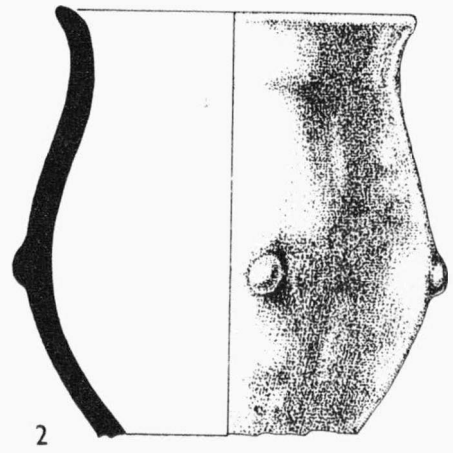
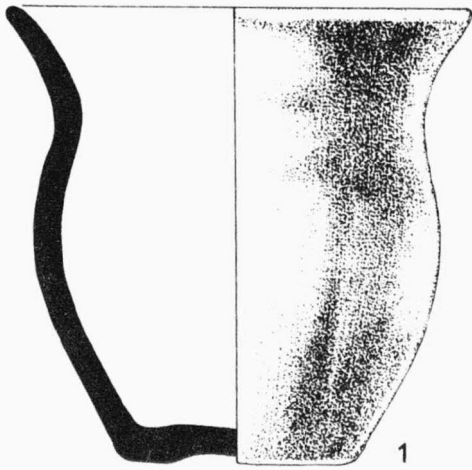
Lokalita se nachází asi 1 km východně od obce, v blízkosti lesa Špitálský. Svažuje se jižním a východním směrem k potoku Nedveka. Povrchovým sběrem od r. 1976 byl zde získán fragmentární keramický materiál, který lze přiřadit kultuře zvoncovitých pohárů /obr. 70:1/. Povrch keramiky je silně zvětřalý. Nálezový inventář obsahuje zlomky okrajů hrncovitých a mísovitých tvarů, přeslepy a štípanou industrii.

Hostim VII /okr. Znojmo /

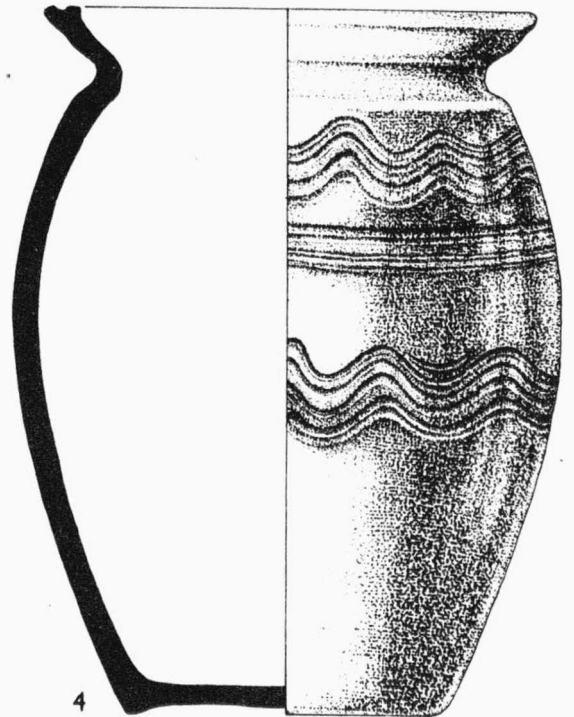
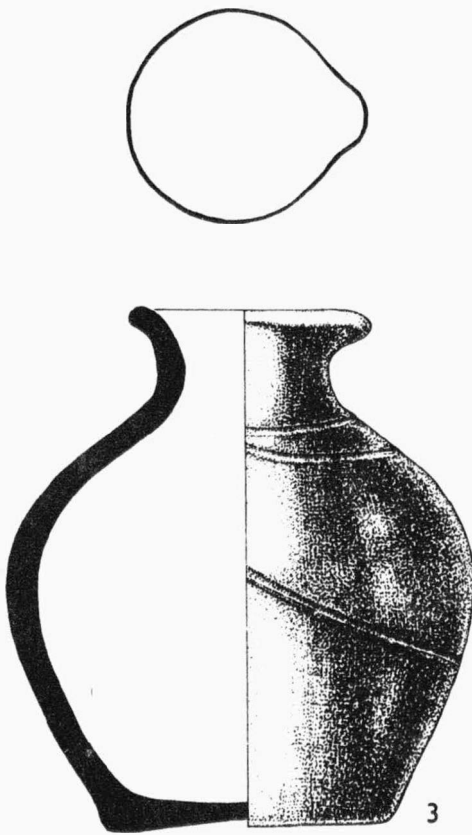
Přibližně 1 km severovýchodně od obce byla zachycena lokalita s laténským materiálem. Keramika je většinou nezdobena a povrch je tmavě monochromní. Jeden zlomek má typicky ovalený okraj a je zdoben rýhovaním. Hřebenovaná výzdoba je charakteristická pro pozdní laténské období, čímž je uvedený nález rámcově datován.

Jaroměřice n/Rok. V /okr. Třebíč /

Sídliště kultury s MMK se nachází východně města v trati Kopanina. Jde o menší plošinu ve svahu, která je situována ve výši 455 m nad mořem a která východním směrem přechází v mírně zvládněnou planinu s maximální výškou 475 m. Jižně a jihozápadně je tálý svah do údolí řeky Rokytne. Nálezový materiál plně odpovídá náplni kultury MMK /obr. 70:7,8/. Kromě zlomků typické keramiky se zde vyskytly četné nálezy štípané industrie. Na srpových čepelkách je zřetelný charakteristický lesk. Ojedinele byl tu nalezen patinovaný paleolitický artefakt.



0 5cm



Obr. 45

1-3 Velké Bílovice /okr. Břeclav / . Ojedinělé nálezy z katastru obce. - Einzelfunde aus dem Kataster der Gemeinde; 4 Nový Poddvorov /okr. Hodonín / . Nádobá ze slovanského kostrového hrobu. Gefäß aus einem slawischen Skelettgrab.



## PŘEHLED VÝZKUMŮ 1976.

- Vydává : Archeologický ústav ČSAV v Brně, sady Osvobození 17/19  
Odpovědný redaktor : Akademik Josef Poulík  
Redaktoři : Dr. A. Medunová, dr. J. Meduna, dr. J. Říhovský  
Překlady : Dr. R. Tichý, E. Tichá  
Kresby : doc. dr. B. Klíma, A. Životská  
Na titulním listě : Bronzová přezka ze slovanského sídliště v Mutěnicích  
Tisk : Moravské tiskařské závody, n.p. Olomouc, závod Guttwaldov, provoz 34 -  
Kyjov  
Evidenční číslo : ÚVTEI-73332  
Vydáno jako rukopis - 450 kusů - neprodejné