

ARCHEOLOGICKÝ ÚSTAV ČESKOSLOVENSKÉ AKADEMIE VĚD
V BRNĚ

PŘEHLED VÝZKUMŮ 1976



BRNO 1978

NÁLEZ MLADOHRADIŠTNÍ LÁHVE Z OSTROŽSKÉ NOVÉ VSI
/okr. Uherské Hradiště /

Robert S n á s i l, Slovákcké muzeum Uherské Hradiště

Při bagrování na štěrkopísku v Ostrožské Nové Vsi v polní trati "Nová" zachránil dne 17.10.1975 J. Kozumplík tzv. českou láhev, vyzdviženou z rozhraní štěrkopísku a proplástek jílů z hloubky asi 5m pod dnešním povrchem. Láhev ležela v druhotném uložení, kam se sesula z kulturní sídlištní vrstvy, nacházející se v podorniční vrstvě. Nález byl předán Slovákckému muzeu.

Popis nálezů :

1. Láhev, př.č. 68/75 : dvojkónická láhev s mírně dovnitř nakloněným zaobleně zakončeným vyšším okrajem. Hrdlo je nižší žlábkovité a dosti ostře přechází odsazením v dvojkónickou výdut s maximálním průměrem v dolní třetině výšky. Horní část těla je zdobena sedminásobnou horizontální brázděnou šroubovicí, ukončenou ještě nad maximální výduti. Dno je kruhové a jeho podstava nese jednak negativní otisky povrchu hrnčířské desky kruhu, jednak tzv. hrnčířskou značku v podobě excentricky umístěného čtverce s úhlopříčkami. Materiál je hlinitopísčítý, dobře vypálený. Barva celého povrchu je šedá. Nádoba byla zhotovena ze dvou částí /dno až maximální výdut, maximální výdut až okraj / a potom sesazena. Byla zhotovena nálepem a potom obtáčena. V - 14,3 cm, v okraje - 0,8 cm, pr. o. - 6,3 cm, pr. max. výduti - 11 cm / v 5 cm, pr. dna - 7,3 x 8 cm.

Podle všech znaků je možné láhev datovat do 2. pol. 12. století. Nález signalizuje v prostoru štěrkopísku existenci další, již jedenácté sídlištní mladohradištní lokality.

Fund einer jungburgwallzeitlichen Flasche aus Ostrožská Nová Ves /Bez. Uherské Hradiště/. Aus dem Schottersand in Ostrožská Nová Ves in der Feldflur "Nová" wurde eine sog. böhmische Flasche geborgen, die in die 2. Hälfte des 12. Jahrhunderts datiert ist. Ihr Fund signalisiert die Existenz einer jungburgwallzeitlichen Siedlungslokalität.

ARCHEOLOGICKÉ NÁLEZY Z LETOVIC

/okr. Blansko /

Zdeněk M ě ř í n s k ý , AÚ ČSAV Brno

/Tab. 16 /

V březnu 1976 ohlásil s. Hensel z n.p. Letostroj Letovice, že při stavbě sdružené výtopy tohoto podniku byly v hloubce asi 4 m objeveny zbytky dřev a přeražený žernov. Dne 24. III. 1976 vykonal referent obhlídku lokality. Staveniště sdružené výtopy se nacházelo na severním okraji Letovic mezi nádražím a benzinovou pumpou. Při hloubení odpadní kalové jámy narazili dělníci po prokopání mocné vrstvy navážek a náplav v hloubce asi 4 m na vrstvu drobných naplavených klacíků, větviček a dřev. Z té byly údajně vyzdviženy výše uvedené nálezy. Dodatečně byla AÚ ČSAV v Brně odevzdána ještě velká bronzová esovitá záušnice, nalezená dle kopáčů v téže vrstvě. /1 /.

Záušnice má v průměru 6,5 cm, drát je silný 1,8 mm. Jeden její konec je roztepán a svinut v esovité ukončení, druhý konec je zploštěn a opatřen dírkou /tab. 16:1 /. Dva zlomky dřev pravděpodobně pocházejí z pilotů zapuštěných do bahnitého terénu. Větší z nich je zašpičatělý, obdélníkového průřezu o maximálních rozměrech 13 x 8,5 a délce 60 cm. Jedná se vlastně pouze o odlomenou špici kůlu. Menší fragment dřeva má rozměry 22,5 x 12,5 cm /tab. 16:3,4 /. U dřev byl nalezen i přelomený masivní mlýnský kámen z rotačního ručního mlýnku /tab. 16:2,2a /. Jedna jeho strana je ohlazená, v průměru měří 43 cm a silný je 15 cm. Ve středu jsou z obou stran vyhloubeny otvory o průměru 7,5 cm. Ty však nebyly nikdy propojeny a patrně se tedy jedná o výrobek, který před dohotovením praskl a byl odhozen. Jestliže esovitá záušnice tvoří s ostatními předměty jeden celek, což bohužel nelze bezpečně prokázat, bylo by možno celý soubor nálezů datovat do konce 12. až 1. poloviny 13. století.

P o z n á m k a :

1 Inv. č. AÚ ČSAV v Brně 4601-08071-1/76 až 4/76.

Archäologische Funde aus Letovice /Bez. Blansko/. Beim Eintiefen einer Schiarnfanggrube für das vereinigte Heizhaus des VEB Letoštroj in Letovice am nördlichen Stadtrand im Raume zwischen dem Bahnhof und der Tankstelle barg man aus einer Tiefe von 4 m zwei Holzbruchstücke, nach der Zuspitzung des einen handelt es sich vielleicht um Piloten, einen zerbrochenen Mahlstein aus einer Rotationshandmühle und einen S-förmigen Schläfenring. Sofern der S-förmige Schläfenring mit den übrigen Gegenständen einen Komplex bildet, was leider nicht verlässlich zu beweisen ist, könnte man den gesamten Fundkomplex in das Ende des 12. bis in die 1. Hälfte des 13. Jahrhunderts datieren.

SLOVANSKÁ MOHYLA V HUSTOPEČÍCH NAD BEČVOU

/okr. Přerov /

Vít Dohnal, Vlastivědný ústav Olomouc

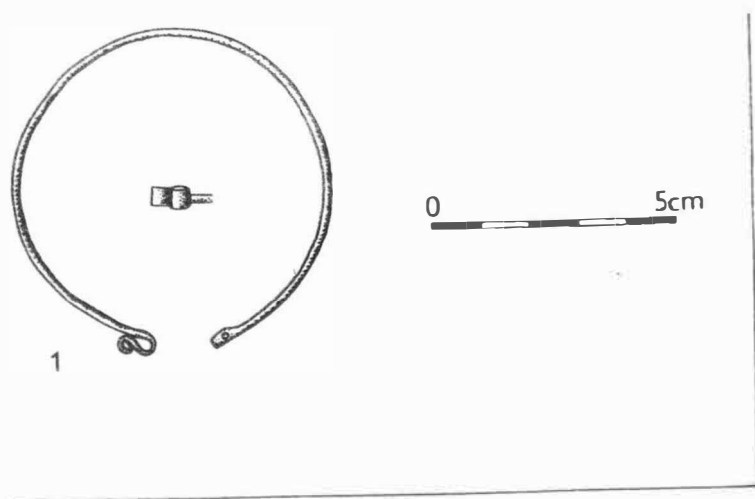
/Tab. 17 /

Jihovýchodně od obce Hustopeče nad Bečvou je v polích nápadná vyvýšenina, kterou je ze státní silnice Hranice - Val. Meziříčí už zdaleka vidět jakožto malý pahrbek porostlý starými lipami. Vyvýšenina se nachází asi 50 m severně od silničního tělesa; v půdorysu je přibližně oválná a delší osou /zhruba ve směru S-J / 34 m a s kratší osou 25 m dlouhou. Vrchol vyvýšeniny je nad okolím převýšený asi o 2 m. Vyvýšenina vznikla uměle, jak je na první pohled zřejmé, neboť v širším okolí je terén zcela rovný. Hlinitý povrch vyvýšeniny je pokrytý drnem, pod nímž tu a tam se rýsuje ojedinelý kámen. S výjimkou staršího mělkého výkopu /120 x 80 x 25 cm / na jižní straně násypu se objekt zdá nepoškozený.

Vyvýšenina se nachází v místě, kde odedávna býval jeden z největších rybníků na Hustopečsku /1 /, nad jehož hladinu násyp vyčníval a tvořil jakýsi ostrůvek. K ostrůvku nazývanému "Ostrůvek lésky" se vztahuje vyprávění o vodní žínce /2 / a podle lidové tradice tam také měli být "pochovaní vojáci" /3 /. Násyp uprostřed vysušeného rybníka je nepochybně tedy velmi starého původu a jeho existenci bude asi sotva možno vysvětlit funkčním vztahem k rybníku. Spíše se zdá, že půjde o dosud nepovšimnutou velikou mohylu, jejíž vrchol, kdysi podivuhodně vyčnívající z vody a z praktického hlediska nevysvětlitelný, se v lidové představivosti stal dějištěm tajemných událostí. K této myšlence o mohylovém násypu přivádějí dvě skutečnosti. Jednak to, že se mi při prohlídce terénu podařilo najít na jižním okraji násypu na rozoraném poli jeden větší a dva malé střepy v ruce robené slovanské keramiky, a dále pak určitá vnější podobnost s některými slovanskými mohylami na Gottwaldovsku

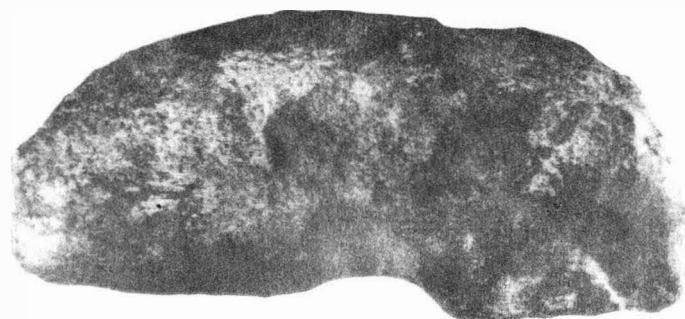
Pokud jde o střepy, všechny pocházejí asi z jedné nádoby, která byla střední velikosti, nezdobeného světlého hnědošedého povrchu s poněkud červenavým lomem. Nádoba byla vyrobena z jemné hlíny se značným množstvím přimísené drobné ostrohranné křemité drti. Střepy jsou na povrchu značně zvětřelé a nápadně upomínají na střepový materiál, který byl v posledních letech získán ze slovanských mohyl u Slavičina /4 / a v Kostelci - Štípe /5 / na Gottwaldovsku. Střepy sice pocházejí z povrchového nálezu, ale jejich přítomnost na úpatí násypu není patrně náhodná, neboť nikde v okolí se neobjevily nejmenší stopy ani po starých rozoraných objektech, ani náznaky, že by se tam střepy dostaly nějakým způsobem druhotně.

Druhá okolnost, která dovoluje v této souvislosti uvažovat o mohyle slovanského původu je to, že s existencí podobných mohyl v této oblasti je třeba počítat, jak naznačují výsledky výzkumů, které provedlo gottwaldovské muzeum v letech 1964-1966 v lesích u obcí Lipová a Nevsová /okr. Gottwaldov /. V Lipové bylo zjištěno /6 /, že hlinitý násyp mohutné mohyly /delší osa 19 m, kratší 14 m, převýšení nad terénem 175 cm / obsahuje řadu malých jamek vyplněných tmavou hlínou s uhlíky, hrudkami přepálené hlíny a ojedinelými zcela drobnými úlomky spálených kostí, a že tyto jamky, které je možno interpretovat jako chudé jámové hroby, se nacházejí v různých úrovních a na různých místech mohylového násypu. Další podobné jamky byly zahloubeny do původního terénu pod násypem a v téže úrovni bylo dokonce i vlastní křemáčnické místo, které se zachovalo v podobě jakéhosi žlabu ve tvaru lidského těla se silně propálenými hlinitými stěnami. Časové určení mohyly, v níž se nenašel ani jeden datovatelný předmět, umožnila hluboká jáma zcela jiného rázu než ostatní jamky, která byla zřejmě druhotně zapuštěna do vrcholu násypu, a která obsahovala střepy z keramiky druhé poloviny 11. stol. Jiná velká mohyla /kruhový půdorys o průměru 12 m, převýšení 100 cm / se nacházela v lesích u obce Nevsová a to v blízkosti dalších dvou menších mohyl /průměr 7 m, výška cca 50 cm /, z nichž jednu jsme rovněž prozkoumali. Také v ní se objevila malá oválná jamka vyplněná tmavší hlínou s uhlíky, hrudkami spálené hlíny a s úlomky docela spálených kostí, ale bez keramiky /7 /. Mohylový násyp byl v tomto případě sice bez dalších jamek, ale nálezová situace byla podobná jako v mohyle u Slavičina /8 /, kde se našly střepy materiálem zcela shodné se střepy nalezenými v Hustopečích. Zdá se tedy, že i v Hustopečích by mohlo jít o mohylu podobného typu a nelze vyloučit, že další podobný objekt se zachoval i nedaleko odtud, v lesích u obce Rouské /9 /.



3

2



2a



4

Tab. 16

Letovice /okr. Blansko/. Nález ziskáné při hloubení kalové jámky v n.p. Letostroj na severním okraji města. 1 esovitá záušnice; 2,2a mlýnský lamen; 3,4 zlomky dřeva. - Funde, die beim Eintiefen einer Schlammabfallgrube im VEB Letostroj am nördlichen Stadtrand gewonnen wurden. 1 S-förmiger Schläfenring; 2,2a Mühlstein; 3,4 Holzbruchstücke.



PŘEHLED VÝZKUMŮ 1976.

- Vydává : Archeologický ústav ČSAV v Brně, sady Osvobození 17/19
Odpovědný redaktor : Akademik Josef Poulík
Redaktoři : Dr. A. Medunová, dr. J. Meduna, dr. J. Říhovský
Překlady : Dr. R. Tichý, E. Tichá
Kresby : doc. dr. B. Klíma, A. Životská
Na titulním listě : Bronzová přezka ze slovanského sídliště v Mutěnicích
Tisk : Moravské tiskařské závody, n.p. Olomouc, závod Guttwaldov, provoz 34 -
Kyjov
Evidenční číslo : ÚVTEI-73332
Vydáno jako rukopis - 450 kusů - neprodejné