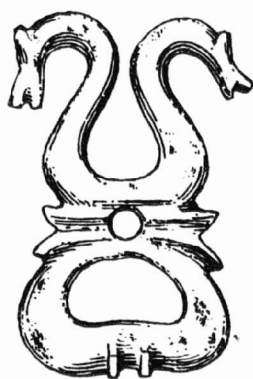


ARCHEOLOGICKÝ ÚSTAV ČESKOSLOVENSKÉ AKADEMIE VĚD
V BRNĚ

PŘEHLED VÝZKUMŮ 1976



BRNO 1978

Oldřich K o s , Západomoravské muzeum Třebíč

Pavel K o u t ů ř í k , FF UJEP Brno

V roce 1976 byl dokončen výzkum v jižní části vnitřního areálu hradiska, když byla prokopána plocha 100 m², která navazovala na sondy z let 1971 - 1973. V těsné blízkosti destrukce mladohradištního valu byly do zvětralého skalnatého podloží zahlobeny tři poměrně mělké nepravidelné jámy, které obsahovaly převážně materiál kultury s moravskou malovanou keramikou /obj. č. 338, 339, 340/. Na tomto místě bylo nalezeno i několik útržků původně větší mazanice kry, zřejmě hliněné podlahy sídelního objektu.

Záchranná práce na hradisku u Kramolína pokračovaly potom především odkryvem v severní části lokality. Nedaleko západního svahu ležela větší nepravidelná jáma /obj. č. 341/, která poskytla rovněž pěkný a početný materiál pozdní fáze kultury s moravskou malovanou keramikou. Ostatní sídelní objekty z tohoto prostoru nelze jednoznačně datovat, neboť v nich byly nálezy z několika kulturních období /obj. č. 337, 342, 344, 345/. Několik roztroušených kúlových jam nepřineslo zjevný půdorys nadzemního objektu.

Poněkud východněji, na prozkoumané ploše o rozloze 600 m², nebylo zachyceno tak intenzivní osídlení, jako na jiných místech hradiska, zejména v jeho jižní části. Značně slabá povrchová vrstva zde nasedala většinou přímo na skalnaté podloží. I zde je zastoupena především kultura s moravskou malovanou keramikou /obj. č. 352, 353, 356/. Vsměs se jedná o menší nepravidelné jámy, na jejichž profilu nebylo patrné zvrstvení. Na rozhraní sektorů I 9 a I 10 byly zjištěny zbytky silně rozrušené hrncířské pece, kterou lze podle četných nálezů zařadit do horákovské kultury /obj. č. 354/.

V nevelké vzdálenosti od severního vstupu do hradiska, nedaleko destrukce valu, ležela na skalnatém podloží dosti blízko povrchu kostra ženy, nepravidelně obložená kameny /obj. č. 360/. Do mladohradištního období je možno ji datovat pouze na základě drobných kousků keramiky.

Východně kamenné šestiboké stavby byla provedena skrývka povrchové vrstvy a tento prostor byl přichystán pro výzkum v příštích letech. Podobně jako na jiných místech bylo v povrchové vrstvě nalezeno velké množství materiálu, počínaje koncem neolitu a konče dobou hradištní.

Poblíž severního okraje hradiska zachytila sonda zuhelnatělé trámce z mladohradištního období, které bude možno blíže interpretovat teprve po dalším odkryvu tohoto místa.

Vně vnitřního areálu, nad strmým severním svahem, byly opět zjištěny pozůstatky halštatských hrncířských pecí. V mocné popelovité vrstvě, promíšené kusy mazanice a uhlíků, která leží přímo na skále, bylo nalezeno velké množství keramiky, často silně deformované žárem. Převahu tvoří keramické tvary kultury horákovské, často s malbou a vtuhováním.

V roce 1976 byl výzkum vnitřního areálu hradiska v podstatě ukončen. Přinesl množství cenných dokladů pro poznání jednotlivých fází osídlení. V další etapě bude zaměřen na sledování stratigrafie nad severním svahem hradiska a na konečný průzkum fortifikačního systému. Zajímavé bude sledovat i vztah laténského osídlení v blízkých Dalešicích - "Čalonicích" a na našem hradisku. Práce budou poněkud komplikovány tím, že lokalita, jež leží v oblasti právě dokončovaného vodního díla Dalešice, se zvolna zatápí a již dnes je z ní ostrov. Přesto však se bude až do úplného zatopení hradiska ve výzkumu pokračovat.

Grabung des Burgwalles bei Kramolín im Jahre 1976 /Bez. T ř e b í č /. Im Jahre 1976 wurde die archäologische Grabung im südlichen Teil des inneren Burgwallareales beendet, als eine Fläche von 100 m² durchgraben war, die an die Sonden aus den Jahren 1971 - 1973 anknüpfte.

Die weiteren Rettungsaktionen schritten dann im nördlichen Teil der Lokalität und teilweise auch im östlichen Raume fort, wo eine Fläche von 600 m² untersucht wurde. Östlich von dem sechskantigen Steinbau hat man die Oberflächenschicht abgenommen und dieser Raum wurde für die weitere Grabung in den nächsten Jahren vorbereitet.

Ausserhalb des Innenareales, oberhalb des steilen Nordhanges, wurden wiederum Überreste hallstattzeitlicher Keramikherde festgestellt. In der mächtigen aschigen Schicht, mit Lehmewurf- und Holzkohlestücken durchmengt, die direkt auf dem Felsen liegt, fand man eine grosse Keramikmenge, häufig stark durch Glut deformiert. Ebenfalls wurde hier eine grosse Anzahl verschiedener Getreidekörner festgestellt.

Von den archäologischen Objekten überwiegen Siedlungsgruben der Kultur mit mährischer bemalter Keramik und der Horákov Kultur aus dem Hallstattzeitabschnitt.



PŘEHLED VÝZKUMŮ 1976.

Vydává : Archeologický ústav ČSAV v Brně, sady Osvobození 17/19
Odpovědný redaktor : Akademik Josef Poulík
Redaktoři : Dr. A. Medunová, dr. J. Meduna, dr. J. Říhovský
Překlady : Dr. R. Tichý, E. Tichá
Kresby : doc. dr. B. Klíma, A. Životská
Na titulním listě : Bronzová přezka ze slovanského sídliště v Mutěnicích
Tisk : Moravské tiskařské závody, n.p. Olomouc, závod Gottwaldov, provoz 34 -
Kyjov
Evidenční číslo : ÚVTEI-73332
Vydáno jako rukopis - 450 kusů - neprodejné