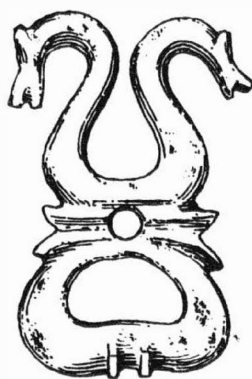


ARCHEOLOGICKÝ ÚSTAV ČESKOSLOVENSKÉ AKADEMIE VĚD
V BRNĚ

PŘEHLED VÝZKUMŮ 1976



BRNO 1978

V Ý Z K U M P A L E O L I T I C K É S T A N I C E V D O L N Í C H V Ě S T O N I C Í C H /okr. Břeclav /

Bohuslav Klíma, AÚ ČSAV Brno

/Obr. 1 /

Se zřetelem k tomu, že místní JZD nepřistoupilo pro velké množství obnažené vápencové sutě zatím k úpravě a k obdělávání omezené části areálu ve střední části paleolitické stanice u Dolních Věstonic, mohla zde být otevřena v roce 1976 v rámci pokračujícího výzkumu ještě další sonda. Byla orientována podél východního okraje výkopu z roku 1942 a odkryla v rozměrech 7,30x3 m v hloubce 4,5-5,2 m plochu 22 m². Kulturní vrstva zde vykazovala nálezové okolnosti obdobné oněm v sousedních plochách i mírné porušení soliflukcí. Obsahovala jen nehojné doklady dočasného osídlení rozptýlené bez výraznější koncentrace. Poněkud více nálezů leželo jen ve středním úseku výkopu. Zřejmě navazovaly na nakupení památek, které bylo sledováno v předchozích letech kolem ohnišť ve výkopech západním směrem. Patřily k nim především volně pohozené kosti lovné zvěře /mamut, kůň, vlk, sob, liška, zajíc a d./, převážně silně fragmentární, které jen v ojedinělých případech ležely vedle sebe podle anatomického pořádku. K význačnějším kostěným pozůstatkům mamuta patřil úplný atlas a velká stolička /M 2 /. Kulturní vrstva, v těchto místech více popelovitá, poskytla také četnější pracovní nástroje. Nálezový protokol zachytil celkem 267 předmětů, hlavně výrazných typů kamenné industrie /škrabadla, rydla, odštěpovače, pilečky, čepelky a d. / a schránek třetihorních měkkýšů, opatřených otvory a používaných jako závěsky a součásti náhrdelníků /Obr. 1 /.

Další orientační sonda v horní části stanice až při okraji honu pod vysokou mezí zachytila v hloubce 180 cm slabý nálezový horizont, který nemohl být již sledován ve větším rozsahu. Ponechává však určité perspektivy dalšímu výzkumu. Pro stanovení jeho optimálních podmínek provedli členové komplexní racionalizační brigády z řad pracovníků n.p. Geofyzika měření, jehož cílem bylo především přesnější určení mocnosti pokryvných zemín a hlavně vymezení dislokací, způsobených postupnými sesuvnými pohyby pleistocenních sedimentů. Vyhodnocení těchto měření potvrdilo rámcové předpoklady, opřené o dřívější stratigrafická pozorování, a vylepšilo podstatně lokalizaci příštích sondází.

Pro možnost trvalé prezentace naleziště, která bude řešena projektem "Aleje archeologických památek" v rámci tématických stezek a naučných chodníků v prostoru Pavlovských kopců v souvislosti s budováním systému vodních nádrží a celkovým urbanisticko krajinářským řešením celé oblasti, byly učiněny první kroky k očištění sprašového profilu s kulturní vrstvou v ohybu silnice ve spodní části stanice.

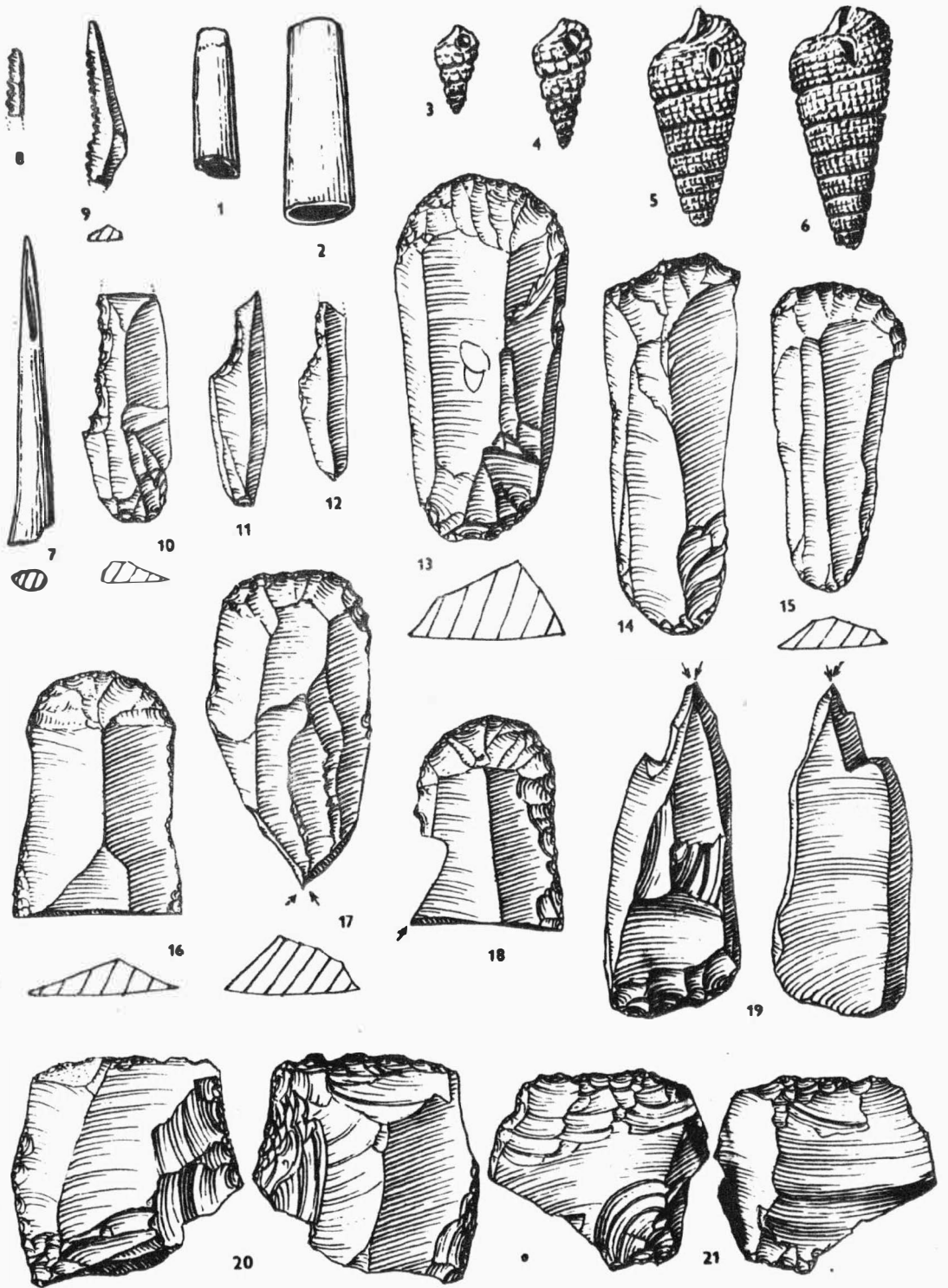
Grabung der paläolithischen Station in Dolní Věstonice /Bez. Břeclav/. Im mittleren Teil der Station wurde eine weitere Fläche /22 m²/ untersucht, in deren Umfang die Kulturschicht analogische Fundumstände wie auf den benachbarten Flächen in Westrichtung aufwies. Sie gewährte auch eine nicht zahlreiche Steinindustrie, Knochen von Jagdwild und Schneckengehäuse mit durchbrochenen Öffnungen. Die zweite Sonde im oberen Teil der Station erfasste einen Fundhorizont, der bereits nicht mehr in einem grösseren Ausmasse verfolgt werden konnte, jedoch bestimmte Hoffnungen für eine weitere Grabung vorstellt. Schliesslich wurde im Rahmen des Projektes der sog. Lehrgesteige im Raume der Pollauer Berge und der urbanistisch räumlichen Lösung der Gegend der erste Teil des Lössprofils mit der Kulturschicht im Einschnitt der Strasse in unteren Teil der Station verputzt. So wird auch die Basis für eine dauernde Präsentation des Fundortes gegeben.

NOVÉ PALEOLITICKÉ NÁLEZY NA PŘEROVSKU

Bohuslav Klíma, AÚ ČSAV Brno

/Obr. 2 /

Systematický průzkum paleolitického osídlení, který provádí spolupracovník ústavu Dalibor Kolbinger cestou orientačních pochůzek a povrchových sběrů v prostoru Hulína a Přerova, přinesl v roce 1976 další pozoruhodné nálezy. Především se podařilo rozšířit dosavadní kolekci štípané kamenné industrie z trati Opálky nad obcí Přestavky, která představuje již zajímavý soubor s téměř 250 kusy a které 130 klasifikovatelnými artefakty nabízí již dostatečný základ pro spolehlivý typologický rozbor. Při zjišťování bližších nálezových okolností pracovník ústavu byl vymezen také podrobně rozsah výskytu industrie a při tom zvednut i dokonalý, pečlivě po obou stranách plošně retušovaný hrot ve tvaru topolového listu, který má velmi blízké obdoby v řadě takových předmětů ze stanice Moravany-Dlhá u Piešťan, ale i z Modřic, Ondratíc a ojedinele i z dalších míst. Nové nálezy ujednotily typologickou charakteristiku



Obr. 1

Dolní Věstonice / okr. Břeclav /. Výběr nálezů. 1-6 ozdobné předměty; 7 šídlo; 8-9 pilečky; 10-12 vrubovité čepelky; 13-16 škrabadla; 17-18 kombinace škrabadla s rydlem; 19 rydlo; 20-21 odštěpovače. Fundauswahl. 1-6 Ziergegenstände; 7 Ahle; 8-9 Feilen; 10-12 Kerbklängen; 13-16 Schaber; 17-18 Schaber - Ritzerkombination; 19 Ritzer; 20-21 Absplissgeräte.



PŘEHLED VÝZKUMŮ 1976.

- Vydává : Archeologický ústav ČSAV v Brně, sady Osvobození 17/19
Odpovědný redaktor : Akademik Josef Poulík
Redaktoři : Dr. A. Medunová, dr. J. Meduna, dr. J. Říhovský
Překlady : Dr. R. Tichý, E. Tichá
Kresby : doc. dr. B. Klíma, A. Životská
Na titulním listě : Bronzová přezka ze slovanského sídliště v Mutěnicích
Tisk : Moravské tiskařské závody, n.p. Olomouc, závod Guttwaldov, provoz 34 -
Kyjov
Evidenční číslo : ÚVTEI-73332
Vydáno jako rukopis - 450 kusů - neprodejné