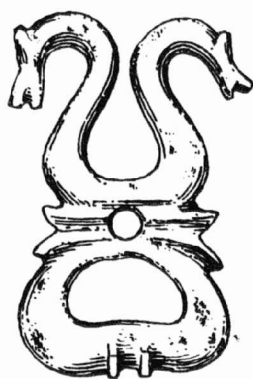


ARCHEOLOGICKÝ ÚSTAV ČESKOSLOVENSKÉ AKADEMIE VĚD
V BRNĚ

PŘEHLED VÝZKUMŮ 1976



BRNO 1978

/okr. Břeclav /

Bohuslav Klíma jr., PF UJEP Brno

/Obr. 68,69 /

Ve staré štěrkovně na břehu Dyje západně od Dolních Věstonic byla sledována po dobu celého léta a podzimu 1976 těžba štěrkopísků, kterou prováděly nárazově kromě n. p. Ingstav i jiné závody. Pravidelné i přfležitostné obhlídky nepřinesly však pozitivní výsledky. Povrchová půda zde dosahovala značné mocnosti a kromě ojedinělých a volně rozptýlených střepů a zvířecích kostí na některých místech nebyla pozorována žádná výraznější změna v jejím vývoji, ani druhotný zásah do podloží. V některých fázích při rychlé těžbě však došlo přece jen k rozrušení pravěkých objektů, z nichž byly některé nálezy zachráněny.

Jedním z nich je soubor tří menších hrníčků s uchem spolu s větší miskou, která nese vypichovanou výzdobu v pěti oddělených polích na povrchu širší okrajové lišty /obr. 68:1-4 / . Soubor zachránili bagristé n. p. Ingstav při těžbě v západní stěně štěrkovny. Jednotlivé předměty byly jen mírně porušeny a bylo je možno snadno rekonstruovat. Představují zajímavý celek, který se jednoznačně hlásí ke kultuře se zvoncovitými poháry. Zřejmě zde došlo k rozrušení hrobu, který měl patrně přímý vztah k pohřebišti, které bylo zkoumáno v pokročilém podzemním období na druhé straně silnice.

Jiným takovým nálezem, k němuž nebylo možno rovněž ani dodatečně nebo rekonstrukčně zjistit podrobnější nálezové okolnosti, je pohár na duté a kuželovité se rozšiřující nožce /obr. 69 / . Jeho vysoké válcovité hrdlo má na vnější straně zesílený okraj, oddělený mělkým žlábkem. Stejně žlábků vymezují po obou stranách i zaoblenou horizontální lištu uprostřed hrdla a jeho přechod do výdutě. Pohár, který patří k častějším podobným nálezům z římského období na jižní Moravě, je temně šedavě černé barvy, na povrchu leštěný a poněkud nepravidelně tvarovaný. Zachránil ho školák M. Kugler, když sledoval práci bagru ve východní stěně štěrkoviště.

V listopadu byla zachycena při těžbě západním směrem v severní stěně skryvky další mírně zahloubená staroslovanská polozemnice. Její zbytek mohl být však prozkoumán jen částečně. Při této zachranovací akci se podařilo odhalit dvě zřetelné kúlové jamky ve středové ose při okraji zahloubené dna a pak v severovýchodním rohu obvyklého čtvercového půdorysu nápadnější mísovité zahloubení s popelovitou výplní. Kromě několika ojedinělých střepů hradištní keramiky, fragmentů zvířecích kostí a drobných uhlíků po dřevu neobsahoval však zásyp objektu žádné jiné nálezy.

Konečně v závěru prosince narazil bagr rovněž v severní stěně, ale při těžbě východním směrem, na další slovanský objekt. V profilu skryvky se rýsovalo zřetelně zahloubené a rovné dno se dvěma jamkami po kúlech a v očištěné ploše pak v severovýchodním rohu čtvercového půdorysu větší seskupení vápenců, které představovaly destrukci krbu. Při postupném zkoumání v teplejších fázích měsíce ledna 1977 byl pak odhalen celý půdorys polozemnice a z její výplně získáno více fragmentů keramického materiálu, z nichž bude možno rekonstruovat několik výrazných nádob středohradištního období. V prostoru krbu, na jehož krytu se podílely i části žernovů, byly pozorovány nápadné polohy popela a seskupení uhlíků po dřevu. Objevy staroslovanských polozemnic v tomto prostoru, jak byly zachycovány v posledních letech, dokládají již zřejmě existenci samostatného sídliště.

L i t e r a t u r a :

Klíma B. jr., 1974 : Slovanská polozemnice z Dolních Věstonic. Přehled výzkumů 1973, Brno 1974, 69-70.

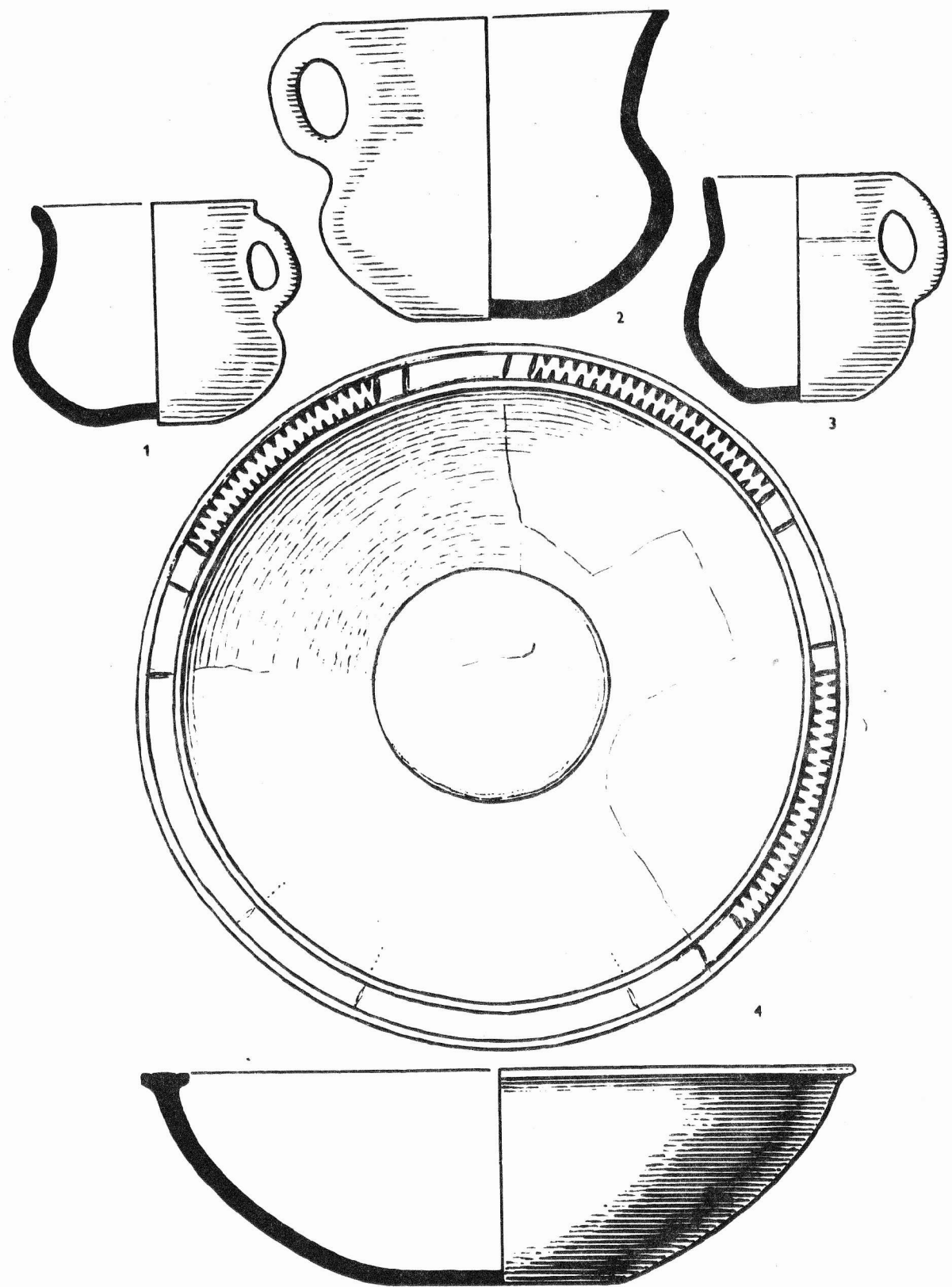
Entdeckungen in der alten Schottergrube bei Dolní Věstonice /Bez. Břeclav/. In der alten Schottergrube bei Dolní Věstonice verliefen während des ganzen Jahres ab und zu kleinere Förderungsarbeiten. Weder die regelmässigen noch die zufälligen Untersuchungen brachten jedoch positive Ergebnisse. In einigen Fällen, als die Arbeiten in einem grösseren Ausmasse und schneller verliefen, kam es aber doch zur Störung prähistorischer Objekte und Bergung von Funden.

Einer von diesen ist die Kollektion von drei kleinen Töpfen und einer grösseren Schüssel mit verzierter Randleiste /Abb. 68:1-4 / . Sie reiht sich zur Glockenbecherkultur und stammt vermutlich aus einem Grab, das somit eine bestimmte Beziehung zu dem im Herbst auf der anderen Strassenseite untersuchten Gräberfeld haben könnte.

Ein weiterer Gegenstand aus dem Raum dieser Lokalität, zu dem man ebenfalls keine Fundumstände gewinnen konnte, ist ein kaiserzeitlicher Fussbecher /Abb. 69 / , den der Schüler M. Kugler barg.

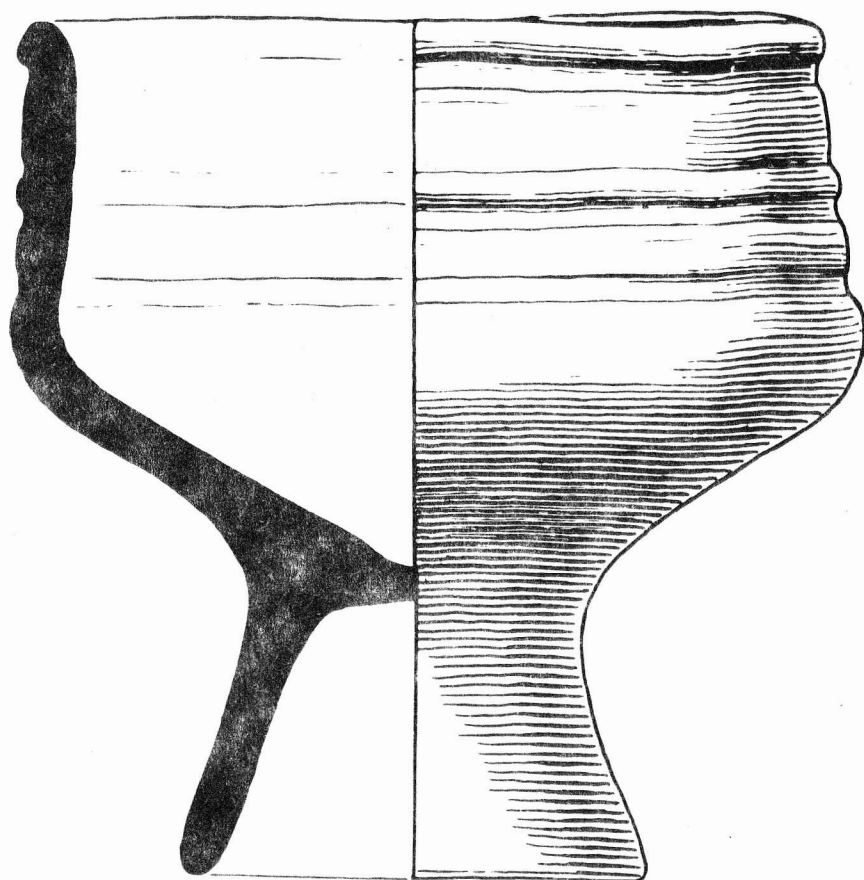
Im November war im Laufe der Förderung eine fundarme altslawische Erdhütte erfasst worden, die man nur teilweise erforschen konnte.

Schliesslich stiess Ende Dezember ein Bagger auf ein weiteres slawisches Objekt, in dessen Nordostecke sich Überreste eines Herdes befanden. Aus der Objektausfüllung wurde zahlreiches keramisches Scherbenmaterial gewonnen. Die Entdeckungen altslawischer Erdhütten in diesem Raum, wie sie hier in den letzten Jahren erfasst wurden, belegen offensichtlich die Existenz einer selbständigen Siedlung.



Obr. 68

Dolní Věstonice /okr. Břeclav /, Stará štěrkovna. Keramika zvoncovitých pohárů. - Alte Schottergrube. Glockenbecherkeramik.



Obr. 69

Dolní Věstonice /okr Břeclav /, Stará štěrkovna. Nádoba z doby římské. - Alte Schottergrube. Gefäß aus der römischen Kaiserzeit.



PŘEHLED VÝZKUMŮ 1976.

Vydává : Archeologický ústav ČSAV v Brně, sady Osvobození 17/19
Odpovědný redaktor : Akademik Josef Poulík
Redaktoři : Dr. A. Medunová, dr. J. Meduna, dr. J. Říhovský
Překlady : Dr. R. Tichý, E. Tichá
Kresby : doc. dr. B. Klíma, A. Životská
Na titulním listě : Bronzová přezka ze slovanského sídliště v Mutěnicích
Tisk : Moravské tiskařské závody, n.p. Olomouc, závod Gottwaldov, provoz 34 -
Kyjov
Evidenční číslo : ÚVTEI-73332
Vydáno jako rukopis - 450 kusů - neprodejné