

ARCHEOLOGICKÝ ÚSTAV ČESKOSLOVENSKÉ AKADEMIE VĚD
V BRNĚ

PŘEHLED VÝZKUMŮ 1976



BRNO 1978

ZÁCHRANNÝ VÝZKUM BRUNTÁL - ZÁMEK 1976

/okr. Bruntál /

Svatopluk Bříza, VÚ Bruntál

/Obr. 54, 55 /

Roku 1976 proběhl na státním zámku Bruntál záchranný výzkum, vyvolaný generální rekonstrukcí elektroinstalace zámku a dalšími pracemi, vyžadujícími zásahy pod úroveň stávajícího terénu.

Průběh výzkumu je možno kvalitativně rozčlenit na tři fáze, jež se časově prolínaly: A-výkopy prováděné archeologickým způsobem /sondy 1, 2a, 3, 4, 7 /; B-výkopy průběžně archeologicky sledované a dokumentované /sondy 5, 15, krátký úsek sondy 13 /; C-zbylé výkopy byly pouze prohlédnuty, zajištěn případný náleзовý materiál, kresebná dokumentace profilů nebyla prováděna /Obr. 54 /. Nálezová situace téměř všech sond byla velmi silně narušena dříve kladeným odpadovým a vodovodním potrubím, elektrickým vedením a uzemněními bleskosvodů.

Stručný popis jednotlivých sond:

Sondy 1b, 2a, 3, 4 - zachycena velká zahlobenina nezjistěného tvaru o max. hloubce 2,50 m. Nejstarší keramický materiál spadá do 15. stol., část záspy tvoří mohutná stavební destrukce patrně z 16. - 17. stol.

Sonda 1c - v hloubce 0,55 - 0,65 m, pod mladšími vrstvami souvislá vrstva zetlelého dřeva a hnědé humusovité půdy o tloušťce 0,05 m, v níž ležel hrot kopí /Obr. 55:2 /. Vrstva není starší 15. stol. /těsně pod ní střep ložtické keramiky /. Z hloubky 0,10 - 0,60 m pod vrstvou s kopím pocházejí nejstarší doposud zjištěné nálezy keramiky z bruntálského zámku /Obr. 55:3-6 /.

Sonda 2b - hloubena mělce, starší vrstvy nezjištěny. Bez nálezů.

Sonda 5 - v hloubce 1,80 m pod 1,50 m mocnou vrstvou žluté jílovité půdy bez nálezů se nachází 0,70 m silná vrstva šedé jílovité půdy se zbytky dřevěných uhlíků. Do vzdálenosti 0,50 m ode zdi zámku se až po horní hranici šedé jílovité půdy skladba profilu mění. V hloubce 1,20 - 1,70 m vrstva černé půdy s hojným obsahem spáleného dřeva a keramiky 15. - 16. stol.

Sonda 6 - silný déšť v době hloubení výkopu znehodnotil profil tak, že nemohl být zdokumentován. Ojedinelé keramické nálezy nejsou starší 16. stol.

Sonda 7 - v hloubce 0,30 - 0,60 m vrstva černé půdy a spáleného dřeva, u zdi mocná 0,30 m, směrem do dvora vyklínuje až na 0,03 m. Obsahuje keramiku 15. - 16. stol. V podloží žluté jílovité vrstvě nálezy přibližně stejného stáří. Pro úzký rozměr sondy nebylo dosaženo podloží.

Sonda 8 - v prostoru průjezdu ze dvora zachycena stará zděná kanalisace. V jejím záspy fragmenty tufitové architektiky.

Sonda 9 - hloubena pouze v záspy vodovodního potrubí.

Sonda 10 - zachytila rozšířené podezdívky opěráků. V jejich okolí rovněž fragmenty tufitové architektiky.

Sonda 11 - v hloubce 0,60 m vrstva malty, úlomků cihel a jiného stavebního materiálu o síle 0,50 m. Bohaté nálezy keramiky nejsou starší 18. stol.

Sonda 12 - bez nálezů. Sklon vrstev nevylučuje existenci zasypaného příkopu.

Sonda 13 - v nejzajímavější části u nárožní věže situace zcela zničena výkopy kanalisací.

Sonda 14 - pod úrovní terénu byly zachyceny základy městské hradby. Sklon vrstev kolem ní nevylučuje existenci zasypaného příkopu.

Sonda 15 - pod úrovní dnešní podlahy nalezena starší z říčních valounů. Keramické nálezy 18. - 20. stol.

U všech sond nelze s určitostí prohlásit, že bylo dosaženo intaktního podloží /žlutá jílovitá půda/, neboť stejná půda se vyskytuje bez průvodních nálezů i v záspových vrstvách /viz sondu 5/. Pozůstatky základového zdiva starších budov nebyly zjištěny, nejstarší keramické nálezy /sonda 1c / datujeme do 13. stol.

Rettungsgrabung Bruntál - Schloss 1976 /Bez. Bruntál/. Bei Renovationen des staatlichen Schlosses Bruntál wurde gleichzeitig eine Rettungsgrabung durchgeführt. Überreste älterer Bauten wurden nicht festgestellt, die ältesten keramischen Funde reihen wir in das 13. Jahrhundert ein.

ZACHRAŇOVACÍ VÝZKUMY V KATASTRU OBCE MUŠOVA

/okr. Břeclav /

Dagmar Jelínková, AÚ Č SAV Brno

/Obr. 56-59; tab. 32 /

V průběhu roku 1976 prováděl AÚ Č SAV v Brně záchraňovací výzkumy v rámci vodního díla Nové Mlýny. V katastru obce Mušova byly zatím zaznamenány archeologické nálezy v místech, která jsou

tamními občany nazývána "Betlém", "U sv. Jana", "U mlýna" a "Areál snů". Další objevy byly učiněny ve šterkovně státního statku a mezi mlýnem a šterkovnou.

V místě zvaném "Betlém", v blízkosti kravína, bylo při těžení šterku získáno větší množství archeologických nálezů z více období. Chronologicky nejstarší památky pocházejí z povrchového sběru. Jsou reprezentovány keramickými zlomky kultury volutové. Již počátkem roku 1976 zde byl prováděn archeologický výzkum, který přinesl nálezy kultury zvoncovitých pohárů a materiál z halštatského období /zprávu o této akci podává S. Stuchlík /. Pozdější období jsou zastoupena nečetnými keramickými zlomky laténskými a zbytkem zahloubené chaty s keramikou pražského typu. Pozdně laténský střepový materiál předvádí fragmenty soudkovitých nádob s ovalným okrajem, tvrdě vypálených do šedavé barvy a vyhotovených na kruhu z drsně písčitého materiálu. Dále se našly okrajové úlomky oblých misek s mírně vyhnutým okrajem, na povrchu tmavě šedé až černé barvy, jejichž vnitřní stěny jsou zdobeny vleštovanými vlnicovými vzory /o keramice pražského typu informuje Z. Klanica /.

V místě zvaném "U sv. Jana" nebo také "U svatojanských jezírů" jižně od obce Mušova na pravém břehu Dyje bylo v červnu až červenci 1976 zjištěno rozsáhlé sídliště z doby římské. Podle nálezevého inventáře lze jeho trvání klást do časového úseku mezi 2. a 4. stoletím. V sídlištní vrstvě místy mocné až 90 cm se nepodařilo vysledovat stopy obytných objektů. Teprve po její skrývce se vyrýsovaly ojedinělé, hlouběji zapuštěné jámy oválného tvaru, z nichž několik bylo prozkoumáno. Největší množství nálezů pochází ze sběrů. Podstatnou část keramického materiálu tvořilo v ruce hnětené barbarské zboží. Vedle zlomků jemných hlazených a leštěných nádob zdobených rytým dekorem se vyskytlo velké množství hrncovitých tvarů se stěnami pokrytými nehtovými vrypky, mřížováním, zavěšenými trojúhelníky atd., dále fragmenty mis se zataženým okrajem, situlovité tvary zdobené radélkem atd. Mezi nejvýznamnější keramické kusy patří úlomky mis terry sigillaty se zachyceným výzdobným polem, zlomky železných předmětů atd. Kromě bohatých sídlištních nálezů z doby římské byly na této ploše učiněny též nálezy z jiných období. Ke chronologicky nejstarším patří zlomek bílomodroztlutého korálku z matného skla, který pochází patrně z doby halštatské. Dále byly zjištěny ojedinělé zlomky hradištní keramiky a fragmentární antropologický materiál /o nálezech z doby hradištní informuje Z. Trnáčková /.

Další sídliště z doby římské bylo vysledováno povrchovým průzkumem v místě označovaném "U mlýna". Při odebírání šterku zde byl narušen objekt z tohoto období. Ze sběrů pochází početný střepový materiál, předvádějící jednak zlomky hrubších hrncovitých nádob zdobených nehtovými vrypky, fragmenty nezdobených leštěných mis se zataženým okrajem i části terinovitých nádob s odsazeným hrdlem a rýhou v podhrdlí, z nichž některé byly zdobeny několikanásobnými rytými oblouky. Nechyběl ani zlomek misky se stěnami pokrytými přesekávanými lištami. Provinciální keramiku zastupovaly zlomky oranžových džbánů a spodní část mísy, provedené v technice terra sigillata. Příznačný materiál umožňuje datovat toto sídliště do 2. století, což potvrzuje i nález bronzového asu císaře Hadriána, raženého podle určení J. Beneše mezi lety 134 až 138.

Při hloubení kanalizační sítě v místě zvaném "Areál snů", na východním svahu Římského kopce /Zeiselberg / byla narušena slovanská jáma, ve které byly zlomky keramiky a zvířecí kosti /zpracovává M. Kostelníková /.

Ve šterkovně státního statku, v jižní části katastru obce narušila těžba materiálu objekt velatické kultury a několik zahloubených jam. Jedna z nich obsahovala keramické zlomky z období eneolitu a další dvě laténskou keramiku /informuje o ní K. Ludikovský /. Systematicky bylo zkoumáno únětické pohřebiště /zprávu podá B. Klíma a S. Stuchlík /.

Ojedinělý objekt z doby římské byl zjištěn při zemních pracích mezi mlýnem a šterkovnou. Materiálovou náplň, kromě oboustranného železného šídla čtyřhranného průřezu, tvořily keramické zlomky. Mezi keramikou hotovou ve volné ruce vynikaly zbytky esovitě profilované terinovité nádoby na nízké nožce, kterou se podařilo doplnit. Má mírně vyhnutý okraj a její výduť zdobí řada kruhovitých kolků s křížovitým otiskem. Nechyběly ani zlomky nečleněných mis se zataženým okrajem, fragmenty hrubě zpracovaných hrnců se stěnami zpestřenými nehtovými vrypky, nepravidelným mřížováním, střepy s dekorem vstřícně šrafovaných trojúhelníků atd. Z provinciálního zboží stojí za zmínku horní část oranžové nádoby s plochým, lištami členěným držadlem a vysokým římsovitým okrajem. Nálezový celek, zvláště esovitě profilovaná terina a některé výzdobné prvky na ostatních keramických zlomcích, by nevyklučovaly dataci do první poloviny 3. století. Z objektu oválného půdorysu, nedaleko od místa nálezu z doby římské, byl získán fragmentární keramický materiál, ze kterého se podařilo zrekonstruovat dva nálevkovité poháry ze starší fáze kultury nálevkovitých pohárů.

Výzkumné práce na ploše rozsáhlého staveniště vodního díla u Nových Mlýnů pokračují i v letošním roce a lze předpokládat, že budou učiněny další závažné archeologické nálezy, jejichž konečné zhodnocení bude možno provést až po dokončení komplexního průzkumu okolí obce Mušova.

Rettingsgrabungen im Kataster der Gemeinde Mušov /Bez. Břeclav /. Im Verlaufe des Jahres 1976 führte das AÚ ČSAV in Brno Rettungsgrabungen im Rahmen des Wasserwerkes Nové Mlýny durch. Im Kataster der Gemeinde Mušov wurden bisher archäologische Funde an Stellen verzeichnet, die von den dortigen Bewohnern als "Betlém", "U sv. Jana", "U mlýna" und "Areal snů" benannt werden. Weitere Entdeckungen tätigte man in der Schottergrube des Staatsgutes und zwischen der Mühle und der Schottergrube.

Am Orte des sog. "Betlém" in der Nähe des LPG Kuhstalles wurde bei der Schotterförderung archäologisches Material der Volutenkultur, der Glockenbecherkultur und aus der Hallstattzeit, ferner spätlatenezeitliche Keramik und Funde mit Keramik des Prager Types gewonnen.

Am Orte "U sv. Jana" südlich von Mušov stellte man im Juni bis Juli 1976 eine umfangreiche Siedlung aus der römischen Kaiserzeit mit zahlreichem keramischem Material fest, das in das 2. bis 4. Jahrhundert datierbar ist; von hier stammen vereinzelte Bruchstücke von Burgwallkeramik und eine Perle, vermutlich aus der Hallstattzeit.

Die weitere Siedlung aus der römischen Kaiserzeit wurde in der Flur "U mlýna" / "Bei der Mühle" geortet. Aus Lesefunden stammt wiederum keramisches Material für das 2. Jahrhundert bezeichnend und ein Hadrianus Bronzeas.

Am Osthange des Zeiselberges am Orte des sog. "Areál snů" wurde eine slawische Grube gestört. In der Schottergrube des Staatsgutes stiess man bei der Materialförderung auf ein Objekt der Velaticer Kultur und auf Gruben aus dem äneolithischen und latènezeitlichen Abschnitt.

Zwischen der Mühle und der Schottergrube stellte man ein vereinzelt Objekt aus der römischen Kaiserzeit fest, das nach dem keramischem Material in das 3. Jahrhundert fällt. Unweit dieses Objektes hat man keramisches Material gewonnen, von dem zwei Trichterbecher der älteren Phase der Trichterbecherkultur rekonstruiert werden konnten.

Die Forschungsarbeiten auf der Fläche des umfangreichen Bauplatzes des Wasserwerkes bei Nové Mlýny werden auch im Jahre 1977 fortgesetzt und man kann voraussetzen, dass weitere schwerwiegende archäologische Funde getätigt werden, deren Schlussbewertung erst nach Beendigung der komplexen Untersuchung der Umgebung der Gemeinde Mušov möglich sein wird.

ZACHRAŇOVACÍ AKCE V MUŠOVĚ

/okr. Břeclav /

Zora Trněčková, AÚ ČSAV Brno

/Obr. 60-62 /

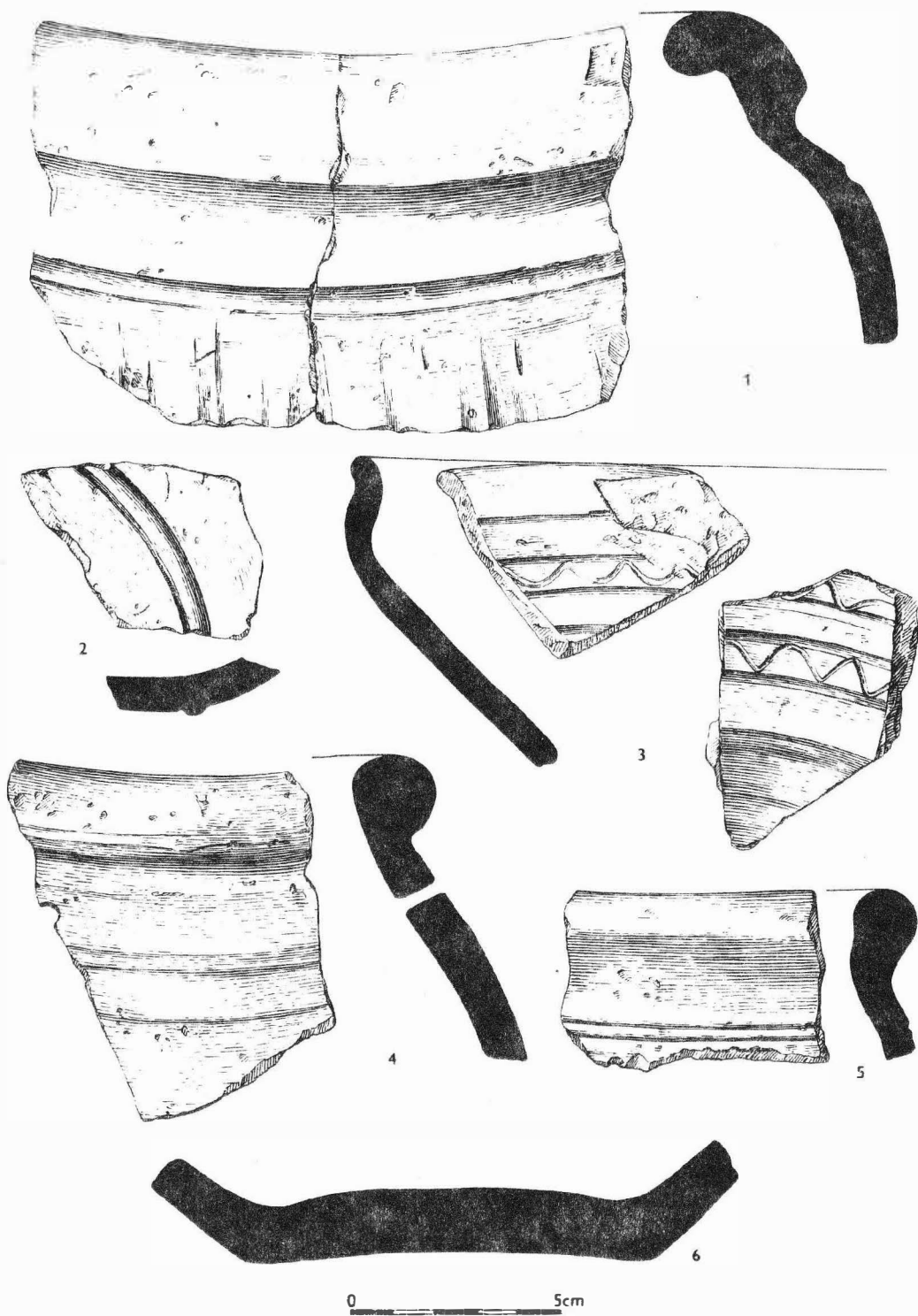
V průběhu r. 1976 byl v trati "Betlém" západně od silnice z Musova do Ivaně i nadále odebírán štěrk pro stavbu vodní nádrže na Dyji. Již dříve byly v těchto místech prozkoumány pravěké objekty; kromě nálezu z doby bronzové a laténské byl nalezen i objekt s keramikou pražského typu.

Na podzim r. 1976 byl v západní stěně štěrkovny odkryt další objekt nepravidelně čtvercového tvaru, zahloubený asi 100 cm od dnešního povrchu, z toho max. 40 cm do podložního žlutého štěrku /obr. 60/. Jáma byla vyplněna převážně tmavou štěrkovitou hlínou; asi uprostřed půdorysu se na úrovni 30-50 cm nade dnem rýsovala okrouhlá skvrna tmavoséď jíllovité hlíny. Směrem ke dnu se tato vrstva, v profilu čočkovitá, postupně vytrácela, pod její střední částí se však ukázala menší čočka šedé jíllovité hlíny, dosahující až ke dnu. Podle profilu je možno soudit, že okrouhlá skvrna jíllovité hlíny i menší čočka pod ní vznikly při zaplavování jámy; zvláštní strukturu čočky nade dnem, která byla i po silném dešti poměrně suchá a drobná, je možno vysvětlit okolností, že větší vrstva jíllovité hlíny nad ní málo propouštěla vodu. - Popsaný objekt není možno datovat. V jeho výplni bylo jen několik drobných střepků, z toho jeden okrajový /obr. 61:2/, jeden s hrubším a jeden s užším rýhováním /obr. 61:3-4/ byly nalezeny v povrchové části výplně jámy a patří pravděpodobně do doby bronzové. Jiný hrubý střep ode dna je ze silně tuhé hlíny /volutová? laténská?/.

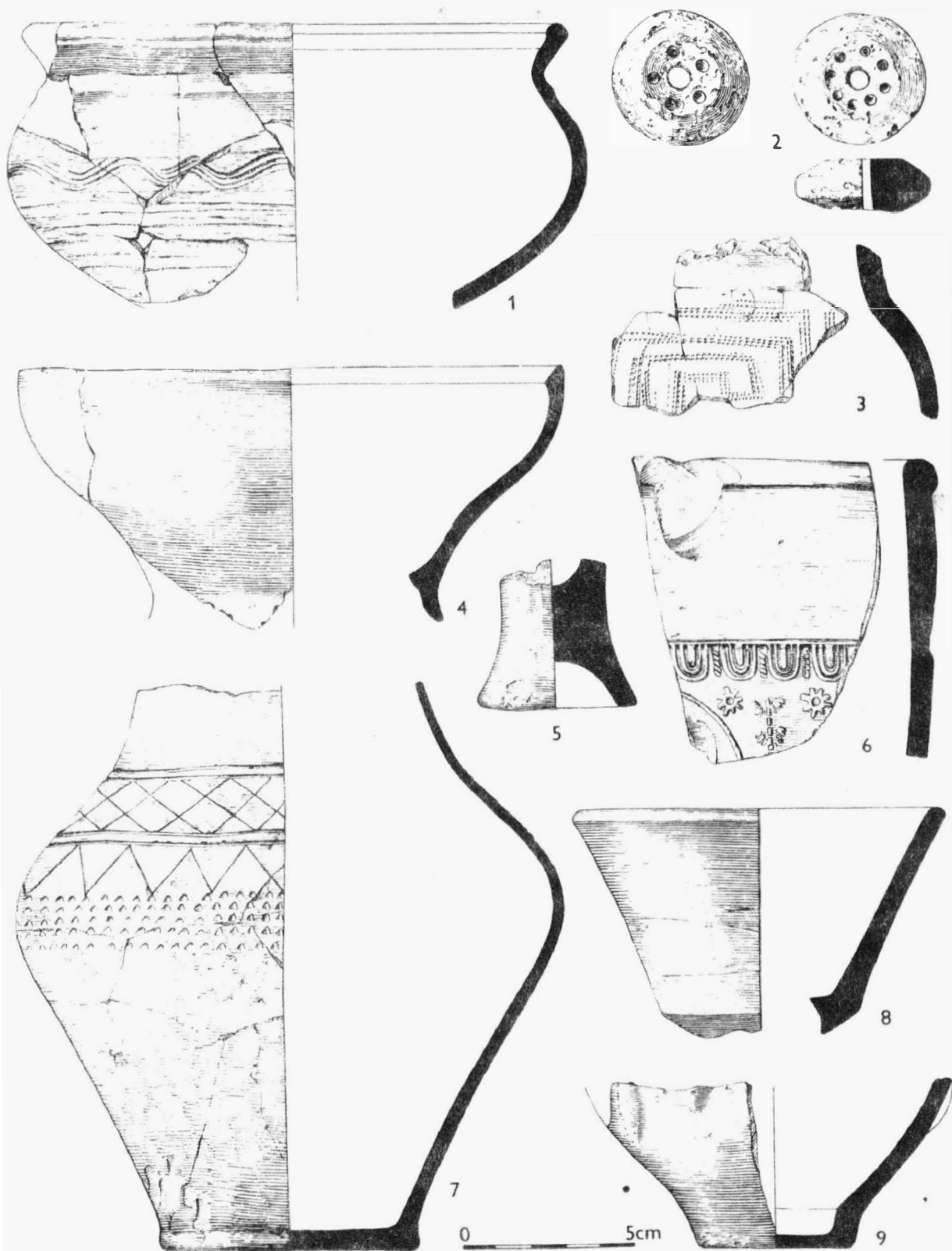
Při dalších průzkumech bylo zjištěno, že v západní až severní stěně štěrkovny je mírně zvlněná kulturní vrstva s ojedinělými střepy. Mezi nimi je např. drobný okrajový střep tenkostěnné nádoby /volutová keramika - obr. 61:5/, větší střep z hrubého hrnce se slabě vyhnutým okrajem /doba bronzová? - obr. 61:6/, podobný drobný okrajový střep /obr. 61:7/, střep s povrchovým drsněním /obr. 61:8/ a střep ze silně tuhé hlíny /volutová? laténská?/. Jiná kulturní vrstva byla zachycena v okrajové části štěrkovny těsně při silnici. Tam nalezené střepy /obr. 61:9-12/ patří kultuře s keramikou volutovou.

Štěrkovna v trati "Betlém" poskytla tedy doklady o osídlení v několika pravěkých obdobích. Jde však zřejmě jen o osídlení sporadické, jen ojediněle jde o zahloubené objekty. Na větších plochách byla prokázána nevýrazná kulturní vrstva. V dalším období bude nutno sledovat především část štěrkovny při silnici, kde se snad podaří zachytit osídlení z období kultury s keramikou volutovou.

V jiné části katastru Mušova, a to západně při státní silnici do Mikulova za mostem přes Dyji /trať "U sv. Jana"/, byly při zemních pracích rovněž narušeny pravěké vrstvy; mezi různými nálezy bylo možno vytřídit několik slovanských střepů sdílnějšího charakteru. Mezi nimi je např. střep z výdutě s dochovanými třemi pásy vícenásobně strmé vlnice /obr. 62:14/, jiný střep z výdutě, zdobený dvěma horizontálními pásy rýh s vlnicí pod nimi /obr. 62:15/ a tři malé střepy z nádoby, zdobené pásy málo výrazné vlnice /obr. 62:16/. K této poměrně hrubé keramice patří dále dva střepy ode dna, oba poměrně masivní /obr. 62:17-18/, a střep ze spodní části hrubší nádoby. Tato keramika byla vyrobena v ruce ze zrnité až písčité hnědoséď hlíny. Jiného charakteru je menší střep z výdutě obtáčené nádoby, vyrobené z poměrně jemného žedočerného materiálu a zdobené vodorovným pásem rýh a vícenásobnou vlnicí /obr. 62:19/. - Popsaná keramika je kromě jednoho střepu převážně hrubšího rázu, beze stop obtáčení a s nepravidelně provedenou výzdobou. Podle běžných analogií bylo by možno datovat ji na konec 8. století. Odlišný střep /obr. 62:19/ patří až mladšímu slovanskému horizontu.



Obr. 56
 Mušov / okr. Břeclav /. "Areál snů". Keramika ze zbytku keltského objektu. - Keramik von dem
 Rest eines keltischen Objektes.

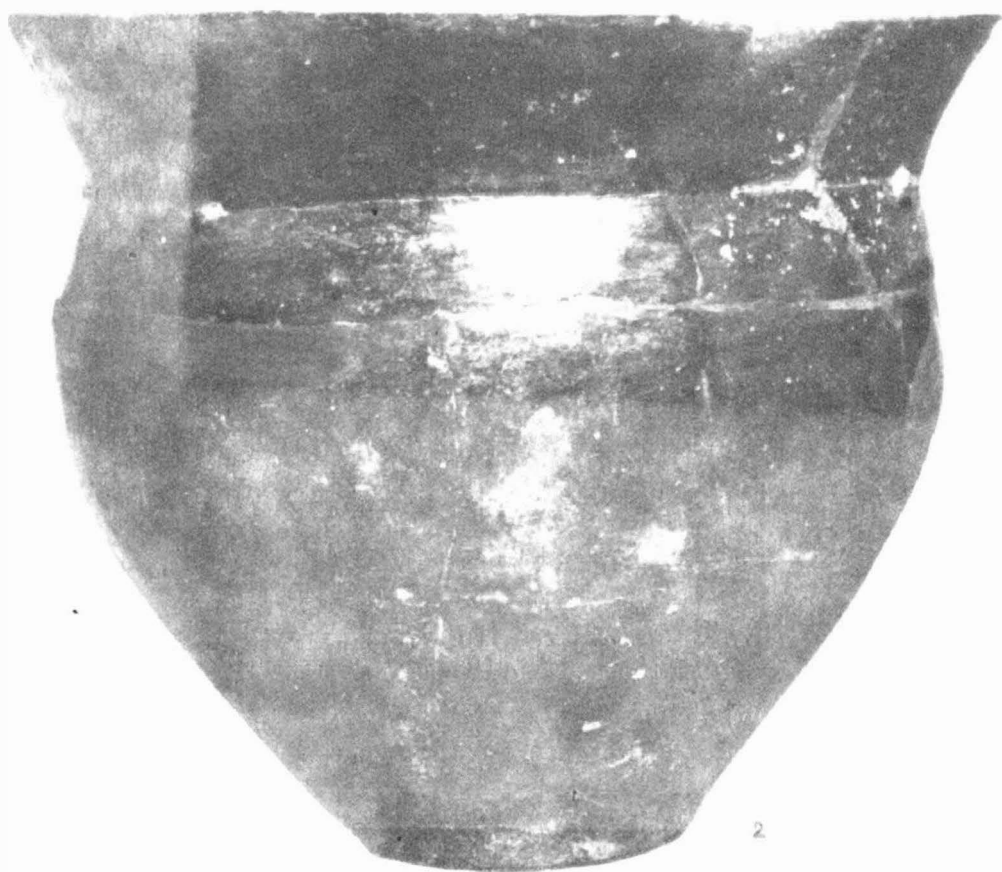


Obr. 57

Mušov /okr. Břeclav / . "Svatý Jan". Nálezy ze sídliště z doby římské. - Funde von einer Siedlung aus der römischen Kaiserzeit.



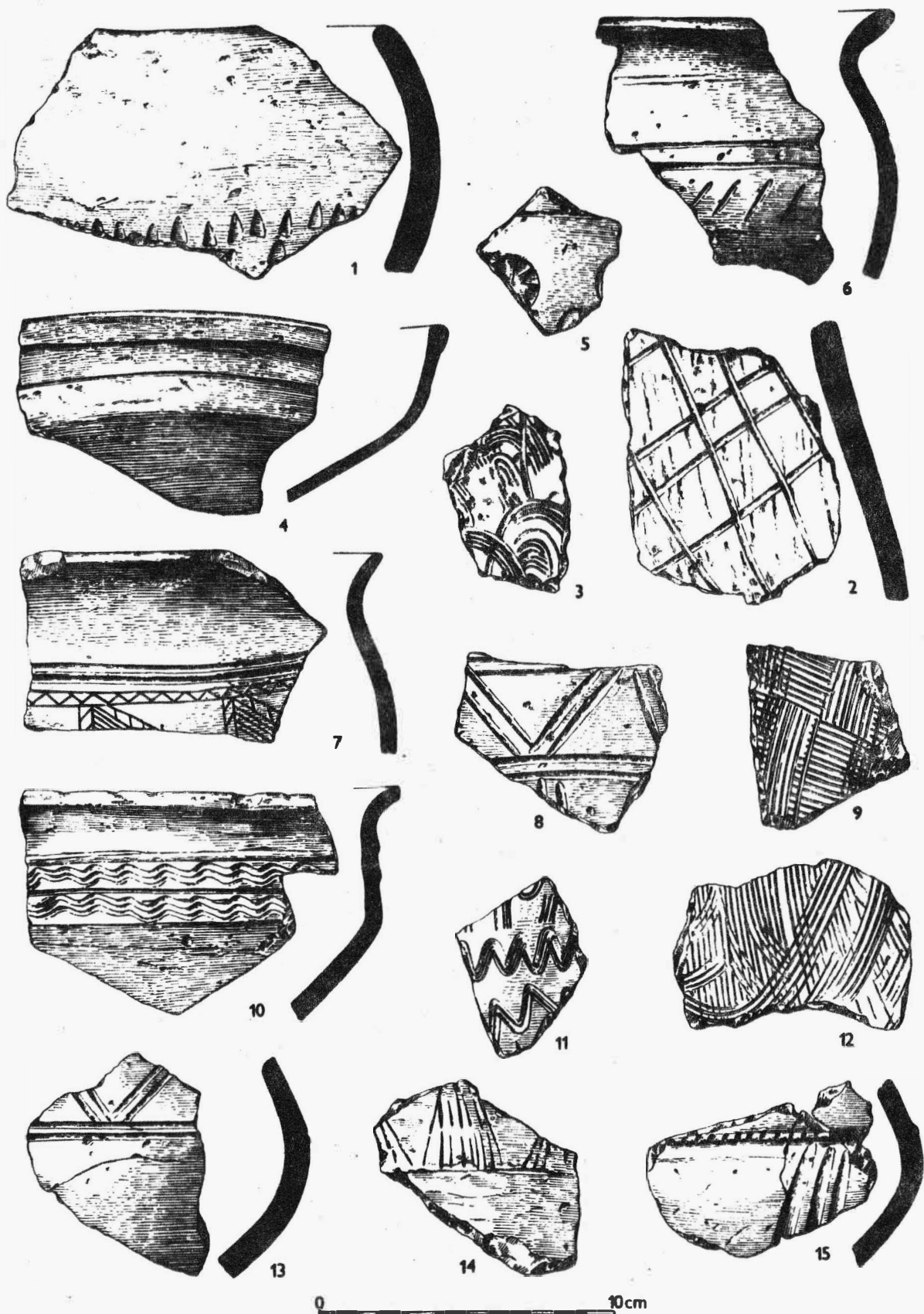
1



2

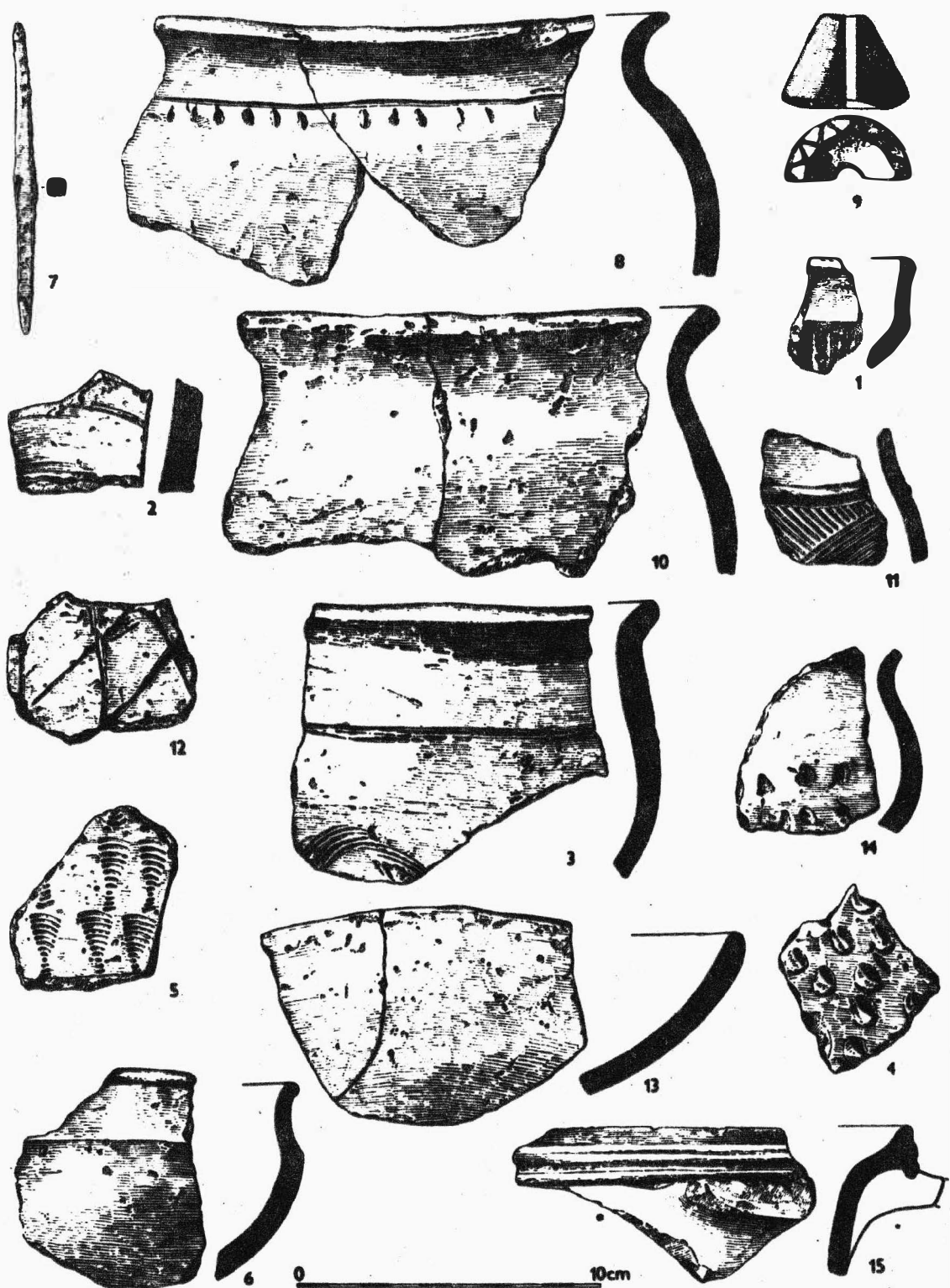
Tab. 32

Mušov /okr. Břeclav / 1 "U mlýna". Římské sídliště. - Kaiserzeitliche Siedlung; 2 mezi mlýnem a štěrkovnou státního statku. Objekt kultury nálevkovitých pohárů. - Zwischen der Mühle und der Schottergrube des Staatsgutes. Objekt der Trichterbecherkultur.



Obr. 58

Mušov / okr. Břeclav / . "Svatý Jan". Nálezy ze sídliště z doby římské. - Funde von einer Siedlung aus der römischen Kaiserzeit.



Obr. 59

Mušov /okr. Břeclav /. 1-6 "U mlýna". Nálezy ze sídliště z doby římské; 7-15 mezi mlýnem a žitřkovaou státního statku. Nálezy ze sídliště z doby římské. - 1-6 "U mlýna". Funde von einer Siedlung aus der römischen Kaiserzeit; 7-15 zwischen der Mühle und der Schottergrube des Staatsgutes. Funde von einer Siedlung aus der römischen Kaiserzeit.



PŘEHLED VÝZKUMŮ 1976.

- Vydává : Archeologický ústav ČSAV v Brně, sady Osvobození 17/19
Odpovědný redaktor : Akademik Josef Poulík
Redaktoři : Dr. A. Medunová, dr. J. Meduna, dr. J. Říhovský
Překlady : Dr. R. Tichý, E. Tichá
Kresby : doc. dr. B. Klíma, A. Životská
Na titulním listě : Bronzová přezka ze slovanského sídliště v Mutěnicích
Tisk : Moravské tiskařské závody, n.p. Olomouc, závod Guttwaldov, provoz 34 -
Kyjov
Evidenční číslo : ÚVTEI-73332
Vydáno jako rukopis - 450 kusů - neprodejné