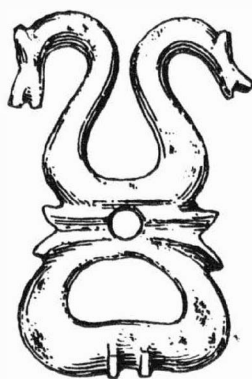


ARCHEOLOGICKÝ ÚSTAV ČESKOSLOVENSKÉ AKADEMIE VĚD
V BRNĚ

PŘEHLED VÝZKUMŮ 1976



BRNO 1978

Objekt 1.

Spodní část zahloubené chaty obdélníkového tvaru o rozměrech 380 x 300 cm. Jedna strana objektu byla zničena bagrováním stěrku. Zásyp objektu tvořila černá humusovitá hlína, v níž byl nepočetný střepový materiál /inv. č. 10040-1/76 až 13/76/. Z chronologického hlediska je významnější pouze střep z misky s rozšířeným okrajem a poněkud porušená hliněná naběračka s dutou tulejí /obr.25:1/. Objekt patřil kultuře se zvoncovitými poháry.

Objekt 2.

Jen částečně zachovaný objekt byl tvořen 12 kúlovými jamkami, u nichž se nepodařilo zjistit spo-
lehlivě celkový půdorys. Při začišťování objektu byly nalezeny 4 atypické střepy, ústěp křemene a ro-
hovcové drobné škrabadlo /inv. č. 100040-14/76 až 19/76.

Objekt 3.

Spodní část objektu tvaru nepravidelného trojúhelníka se zaoblenými rohy, jež byla v severní části poněkud více zahloubena. Delší osy měly délku 340 a 380 cm. V jámě byl pouze střepový mate-
riál a kousky mazanice /inv. č. 100040-20/76 až 50/76/. Mezi keramikou byly zastoupeny misky se
zataženým okrajem, hrncovité nádoby, střepy ode dna velkých nádob a další. Některé střepy byly po-
tuhovány. Poněkud cizím prvkem se zdá střep z mísy se široce rozevřenými stěnami, které jsou na
vnitřní i vnější straně zdobeny trojicemi svislých rýh, mezi nimiž jsou vpichy. Povrch tohoto střepu
je rovněž slabě potuhovaný. Celkově je možno objekt zařadit do horákovské kultury s tím, že se zde
objevují ještě některé prvky podolské kultury.

Objekt 4.

Spodní část mírně zahloubeného objektu neurčitého tvaru s jednou kúlovou jamkou. Uvnitř objek-
tu byl pouze střepový materiál /inv. č. 10040-51 až 71/76/. Mezi keramikou byly střepy z výdutě
větších nádob, střepy z misek se zataženým okrajem, některé z nich mají i šikmé žlábkové okraje,
střepy s plastickými výčnělky, střepy ode dna nádob a další. Poněkud neobvyklý je střep ode dna ná-
doby s nízkou nožkou /obr. 25:13/. Materiál z jámy lze zařadit do horákovské kultury avšak objevu-
jí se v něm, stejně jako v objektu 3, ještě vlivy podolské kultury.

Objekt 5.

Spodní část oválného objektu jen mírně zahloubeného. V zásypu byly pouze 3 atypické střepy a
ústěp křemene /inv. č. 10040-72/76 až 75/76/.

*Rettungsgrabung auf der prähistorischen Siedlung in der Schottergrube bei "Betlém" in Mušov /Bez. Břeclav/. Beim Bau des Wasserwerkes im Raume von Nové Mlýny in Südmähren wurden weitere Objekte auf der prähistori-
schen Siedlung in der Schottergrube bei Betlehem in Mušov gestört. Auf dem Fundort wurde die Ak-
kerkrume abgenommen und so der obere Teil der gesamten Objekte vernichtet. Bei der Rettungsgrab-
ung untersuchten Angestellte des Archäologischen Institutes der ČSAV in Brno 5 Objekte. Objekt 1
war der untere Teil einer eingetieften Hütte und nach dem Scherbenmaterial kann man es der Glocken-
becherkultur zuschreiben. Von Objekt 2 blieben nur 12 Pfostengruben erhalten und den gesamten
Grundriss konnte man nicht feststellen. Die Objekte 3 und 4 waren nur in den unteren Teilen von nicht
bestimmbaren Grundrissen erhalten und enthielten ein etwas zahlreicheres Material der Horákov-
Kultur, unter welchem noch Elemente der Podoler Kultur erschienen. Aus Objekt 5 war ebenfalls nur
der mäßig eingetiefte untere Teil erhalten und enthielt nur einige atypische Scherben.*

BRONZOVÝ DEPOT Z PŘEROVSKA

/okr. Přerov /

Marie Jašková, Vlastivědný ústav Přerov

Podnik Státní rybářství Přerov buduje velký objekt husí farmy u rybníka Velká Choryň, který se
nalézá na rozhraní katastrů Lešná-Poruba u Hustopečů n. Bečvou. Při ručním rozšiřování základové
rýhy haly vykopali koncem července 1976 Ant. Kytlica a Ant. Pospíšil bronzový depot.

Podle vyprávění obou pracovníků se objevilo ve stěně výkopu v hloubce asi 60 cm několik silných
zelených drátů. Když se je pokusili vytáhnout, vypadl shluk hlínou smíšených kruhů. Ant. Kytlica o-
známil nález do Vlastivědného ústavu v Přerově. Pracovníci ústavu prohlédli místo nálezů, ale nena-
šli již další předměty, ani střepy z nádoby nebo zbytky jiné schránky.

Depot obsahuje 10 jednoduchých tyčinkových náramků, 2 celé náramky s růžicemi a 1 neúplný ná-
ramek, původně také asi s růžicemi. Tyčinkové náramky jsou zhotoveny z tyčinek okrouhlého nebo

lehce oválného průřezu, zužujících se směrem ke koncům. U pěti náramků jsou konce od sebe vzdáleny 2-3 mm, u jednoho se dotýkají, u jednoho činí vzdálenost 12 mm; 1 náramek má jeden konec odložený a 2 náramky jsou deformované. Velikost náramků se pohybuje od 90 x 85 po 105 x 98 mm. Všechny mají u konců příčné rýhování a po těle svazky příčných nebo šikmých rýh. Protože povrch je místy hluboce vyloupaný, není ornament dobře znatelný. U dvou náramků je před příčným rýhováním u konců vyryt ležatý křížek.

Náramky s růžicemi jsou zhotoveny z tyčinky půlkruhového průřezu ke koncům přecházející v kosočtverečný průřez, stočené nakonec v růžici. Uprostřed náramku je svazek příčných rýh, směrem ke koncům následují skupiny šikmých rýh a konečně krátké rýžky, které pokračují až na první závity růžic. Jeden růžicový náramek je čerstvě přelomen, u druhého chybí jedna růžice, z posledního je dochována pouze střední část těla!

Náramkový depot z Hustopečí n. Bečvou lze chronologicky zařadit do horizontu depotů z rozhraní mladší a pozdní doby bronzové.

Bronzedepot aus der Umgebung von Přerov /Bez Přerov/. Im Juli 1976 fand man bei Bauarbeiten beim Teich Velká Choryň bei Hustopeče a.d. Bečva ein Bronzedepot. Es besteht aus 10 Stäbchenarmringen, mit einer Querritzung an den Enden und Bündeln quer oder schräger Ritzlinien am Umfang verziert, ferner aus 2 ganzen und 1 unkompletten Armband mit Rosetten. Auch diese Armbänder sind mit Bündeln von queren und schrägen Ritzlinien auf dem Körper und durch eine feine Kerbung auf den ersten Spiralen der Rosetten verziert. Das Depot gehört in den Horizont der Depots aus der Wende der jüngeren und späten Bronzezeit.

HALŠTATSKÁ KERAMIKA Z KYJOVIC

/okr. Znojmo /

Stanislav Stuchlík . AÚ ČSAV Brno

/Obr. 26 /

Při provádění výzkumu mohylníku ze střední doby bronzové v Boroticích u Znojma přinesl vedoucímu výzkumu p. Onderka z Borotic 2 nádoby, jež pocházejí z Kyjovic. Podle jeho údajů byly v roce 1973 nebo 1974 prováděny na západním okraji Kyjovic výkopové práce pro základy nového kravína. Při tom byl porušen hrob, z něhož si ponechal p. Onderka 2 nádoby a další pracovník si ponechal lebku.

Popis nálezů :

1. Menší nízká nádoba s mírně ven vyhnutým okrajem a kónickým hrdlem, které je odsazeno hranou od nízkého stlačeného těla. Na horní výduti jsou svislá výrazná plastická žebírka /celkem 19/. Prostor mezi nimi je zdoben jemným svislým rýhováním. Dno je mírně prohnuto dovnitř. Povrch je hnědošedý až hnědočerný, hlazený. Materiál tvoří hlína se silnou příměsí písku a drobných kamínků. \emptyset o. - 11,1 až 11,6 cm; \emptyset d. - 4,6 cm; v. - 8,6 cm. Inv. č. - 07855-1/76/obr.26:2/.
2. Malá nízká nádoba s kónickým širokým hrdlem, které je oble odsazeno od nízkého stlačeného těla. Na okraji je dvojice malých lalůček. Na horní výduti je 9 drobných svislých plastických žebírek, které začínají těsně pod hrdlem. Prostor mezi žebírky je zdoben jemným šikmým rýhováním. Dno je malé a prohnuto mírně dovnitř. Povrch je na hrdle a horní výduti vyhlazený, potuhovaný, na dolní výduti a z vnitřní strany je hnědočerný a zhruba vyhlazený. Materiál tvoří hlína s malou příměsí písku. \emptyset o. - 11 cm; \emptyset d. - 2,3 cm; v. - 5,6 cm. Inv. č. 07855-2/76. /Obr. 26:1 /.

Obě nádoby lze považovat za hrobový celek ze zničeného kostrového hrobu. Málo obvyklým tvarem je nádoba s výraznými žebírky, pro kterou lze na Moravě jen těžko hledat přesnou analogii. Určitou podobnost vykazuje keramika, kterou M. Šolle označil jako jaroměřicko-střelický horizont/1/. Velmi blízko k naší nádobce má právě amforka ze Střelice /2/. Další 2 nádoby s plastickou výzdobou uvádí i V. Podborský z nejmladšího stupně horákovské kultury /3/. Obdobné nálezy pocházejí z Křenic a J. Nekvasil je srovnává s jaroměřicko-střelickým horizontem /4/. Rovněž mezi keramickým materiálem z hromadného pohřbu v Býčí skále se najdou nádoby stejného charakteru /5/. Výskyt keramiky zdobené plastickými žebírky na horní části výdutě není na Moravě častý a tuto keramiku lze vždy datovat do závěrečného období horákovské kultury. Tento styl výzdoby je na našem území cizí a jeho původ lze hledat v oblasti kalenderberské kultury na Slovensku /6/ a v typech Gemeinlebern-Statzendorf, Bernhardsthal a Wies v Rakousku /7/. V této oblasti nalezneme i analogie pro naši druhou nádobu /8/.



PŘEHLED VÝZKUMŮ 1976.

- Vydává : Archeologický ústav ČSAV v Brně, sady Osvobození 17/19
Odpovědný redaktor : Akademik Josef Poulík
Redaktoři : Dr. A. Medunová, dr. J. Meduna, dr. J. Říhovský
Překlady : Dr. R. Tichý, E. Tichá
Kresby : doc. dr. B. Klíma, A. Životská
Na titulním listě : Bronzová přezka ze slovanského sídliště v Mutěnicích
Tisk : Moravské tiskařské závody, n.p. Olomouc, závod Gottwaldov, provoz 34 -
Kyjov
Evidenční číslo : ÚVTEI-73332
Vydáno jako rukopis - 450 kusů - neprodejné