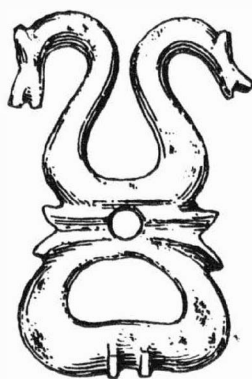


ARCHEOLOGICKÝ ÚSTAV ČESKOSLOVENSKÉ AKADEMIE VĚD
V BRNĚ

PŘEHLED VÝZKUMŮ 1976



BRNO 1978

II. Další eneolitické kultury - kultury zvoncovitých pohárů - náležel velký v podstatě oválný objekt o rozměrech cca 11 x 6 m a maximální hloubce 140 cm. Z časových a technických důvodů nemohl být objekt prokropán celý, byly jím však položeny dva příčné řezy. V obou byla zjištěna keramika a téměř na dně objektu pak velké množství zvířecích kostí.

III. Pět sídlištních objektů ze starší doby bronzové se nacházelo pouze mimo souvisle zkoumanou plochu, a to asi 50-100 m severněji. Byly zjištěny při hloubení základů a z jejich většinou lichoběžníkových profilů mohly být vybrány pouze vzorky materiálu.

IV. Největší počet objektů /asi 55 / náleží kultuře velatické. Byly to převážně kruhové jámy s podebranými stěnami a rovným dnem různých rozměrů. V jednom případě byla také zjištěna jáma obdélníkového tvaru, některé jámy pak měly tvar velmi nepravidelný. Nálezy sestávají především z keramiky, zvířecích kostí a mažanice, bronzové předměty byly zjištěny pouze ve třech případech; zajímavý je nález dětské lebky. V několika objektech bylo zjištěno větší množství celých nádob, pravděpodobně v původním uložení /objekt č. 72 - 12 nádob, objekt č. 96 - 5 nádob, objekt č. 161 - 5 nádob /.

V. Další osídlení lokality pochází z doby římské. Byly prozkoumány čtyři zahluobené chaty /objekt č. 10, 13, 44 a 71 /, orientované delší osou ve směru VJV-ZSZ. Měly obdélníkový tvar se zaoblenými rohy, o rozměrech asi 5 x 4 m, se šestiúhelníkovým schématem rozmístění kulových jam a mělkou kruhovou nebo oválnou jámou u jižní delší stěny s vchodovým výklenkem. Objekty obsahovaly velké množství jak keramického, tak osteologického materiálu. Kromě běžné barbarské keramiky byla nalezena mimo jiné šedá tzv. jiřkovická keramika, dále provinciální keramika, mezi níž vyniká několik zlomků terry sigillaty. Z drobných nálezů je nejzajímavější nález trojdielného hřebene a zlomků dalších a nález drobného kousku skla. Ve dvou chatách /objekt č. 13 a 44 / byly zjištěny kostry psů v anatomickém uložení uprostřed chaty. Zajímavé je také uložení konské lebky v jámě před vchodovým výklenkem v objektu č. 10 a celé velké nádoby na tomtéž místě v objektu č. 13. Kromě chat bylo zjištěno 15 jam.

Materiál datuje osadu rámcově do mladší doby římské. Je velmi pravděpodobně, že se výzkumem podařilo zachránit podstatnou část osady z tohoto období.

VI. Době hradištní náležejí tři polozahluobené chaty /objekt 38, 40 a 108 /. Všechny měly téměř čtvercový půdorys se zaoblenými rohy, o rozměrech asi 3 x 3 m a s orientací odpovídající světovým stranám. V jednom ze severních rohů byl kamenný krb, byly zjištěny i kulové jamky, zahluobené buď v rozích, nebo ve středu některé stěny. Kromě chat bylo zjištěno asi 25 zásobních jam o hloubce 120-180 cm pod úroveň podloží, s užitím hrdlem a zahroceným nebo mísovitým dnem, a několik nepravidelných objektů. Na základě předběžného rozboru keramiky lze tyto objekty zařadit do starší doby hradištní.

Kromě popsaných objektů bylo během výzkumu vybráno asi 50 kulových jamek, které většinou nelze s jistotou kulturně určit. Dalším na základě archeologického materiálu nezařaditelným nálezem je objekt č. 9 - dětský hrob, který kromě kostry neobsahoval žádné nálezy. Kostra ležela na zádech, paže skřížené na prsou, nohy silně pokrčené, lebka chyběla. Podle antropologického rozboru vykazuje kostra shodné znaky s kosternými pozůstatky ze čtyř hrobů kultury šňurové na lokalitě.

Lokalita bude sledována i v dalších sezonách, neboť lze očekávat možnost dalších doplňujících údajů o osídlení v tomto prostoru.

Na zhodnocení výsledků se podílejí J. Chochol, AÚ ČSAV Praha - rozbor antropologického materiálu, F. Kühn, VŠZ Brno - zbytky kulturních rostlin a plevelů, J. Kyncl, Botanický ústav ČSAV Brno - rozbor zuhelnatělých zbytků dřev, J. Malina, PF UJEP Brno - petrografický rozbor, L. Peške, AÚ ČSAV Praha - rozbor zvířecích kostí.

Vorbericht über die Rettungsgrabung in Brno-Starý Lískovec /Bez. Brno-město/. Beim Bau der Siedlung der Tschechoslowakisch - Sowjetischen Freundschaft in Bohunice-West in Starý Lískovec wurden archäologische Objekte gestört. Das Museum der Stadt Brno führte hier in den Monaten Mai bis August eine Rettungsgrabung durch, in deren Verlaufe man 177 Objekte aus verschiedenen prähistorischen Zeitabschnitten und aus der frühen historischen Zeit untersuchen konnte. Es wurden 5 der Schnurkeramik angehörende Gräber, ein grosses Objekt der Glockenbecherkultur und 5 Gruben aus der älteren Bronzezeit festgestellt; ferner untersuchte man vier eingetieft Hütten aus der jüngeren römischen Kaiserzeit, 3 eingetieft Hütten und ungefähr 25 Vorratsgruben aus der Burgwallzeit. Die meisten Objekte - ca. 55 - gehörten der Velaticer Kultur an.

Die Lokalität wird auch in den weiteren Saisonen verfolgt werden, denn man kann eine Menge ergänzender Angaben über die Besiedlung in diesem Raum erwarten.

URČENÍ ANTROPOLOGICKÉHO MATERIÁLU ZE ZÁCHRAN- NÉHO VÝZKUMU V BRNĚ - STARÉM LÍSKOVCI

/okr. Brno-město /

Jaromír Chochol, AÚ ČSAV Praha

K antropologickému zpracování kosterných pozůstatků ze záchranného výzkumu v Brně-Starém Lískovci byly předloženy zbytky koster ze čtyř hrobů /objekty č. 9, 36, 42 a 70 - kultura šňurová / a jednoho sídlištního objektu /objekt č. 156 - kultura velatická /.

Objekt č. 9 - nedatovaný. Dochovány defektní až fragmentární pozůstatky většiny hlavních kostí postkraniálního skeletu. Kostí jsou gracilní, ale již s výrazně vytvořeným reliéfem svalových úponů. Absolutní velikosti, i délkové, jsou malé. U některých obratlů nebyl dokončen srůst oblouků s těly, všechny okrsky kostnatění dlouhých i ostatních kostí byly dosud volné. Na pažních kostech jsou výrazně vytvořeny hrany velkých hrbolků, na loketních kostech crista supinatoria, na stehenních kostech crista lateralis. Femury jsou aspektivně hyperplatymérické.

Závěr : Pozůstatky kostry dítěte /věkový stupeň infans III, 5-6 r. / . Podle některých indicií lze soudit, že šlo spíše o chlapce ; nutno předpokládat vyšší a všestranné funkční zatížení.

Poznámka : Celkový vzhled, stupeň zachovalosti i povrchové korose odpovídá zařazení nálezu do okruhu kultury se šňůrovou keramikou /např. materiál z objektu č. 42 / ; zásadně se liší od velatické lebky z objektu č. 156.

Objekt č. 36 - kultura šňůrová. Dochována část mozkovny a defektní až fragmentární části většiny hlavních kostí skeletu.

Mozkovna postmortálně deformována, původní obrys v normě vertikalis pravděpodobně protáhlý pentagonoides, v normě okcipitalis vyšší oblouk se sbíhavými stěnami a jednoduše klenutou basí. V normě lateralis hluboký kořen nosu, výrazně vyklenutá glabella a arcus superciliares, význačně ubíhavé čelo, ploché temeno, pravděpodobně protažený týl. Lebeční švy plně synostovány, místy obliterovány. S velkou pravděpodobností byla lebka hyperdolichokrání.

Postkraniální skelet středně robustní, s výrazně vytvořeným reliéfem svalových úponů a asi středně velkými anatomickými částmi. Na pažních kostech značně vytvořena tuberositas deltoidea ; stehenní kosti pravděpodobně výrazně stočeny a v horní části oploštěny /aspektivně hyperplatymerie /. Rovněž holenní kosti značně oploštěny /platy- nebo hyperplatyknie / .

Všechny pozůstatky zřejmě byly vystaveny velmi nepříznivým vlivům půdního prostředí, které navíc obsahovalo přebytek vápníku. Povrch kostí je nepravidelně a hluboce korodován, některé části nesou silný sintrový povlak. V některých oblastech kostry došlo k vytváření vápnitých kostních brekcií.

Závěr : Značně defektní pozůstatky staršího muže /věkový stupeň maturus II / asi středně robustní, výrazně svalovité postavy. Tělesná výška /podle odhadu délek dlouhých kostí / kolem 165 cm, střední.

Objekt č. 42 - kultura šňůrová. Dochovány pouze části těl obou stehenních a holenních kostí, silně povrchově narušené kořínkovou erozí.

Podle velikosti a utváření jde o pozůstatky nedospělého jedince, malého dítěte. Kostí byly krátké, gracilní, s mírně vyznačeným reliéfem svalových úponů /naznačena již crista lateralis na obou femurech, tendence k výraznému platymerickému oploštění / .

Závěr : Části stehenních a holenních kostí malého dítěte /věkový stupeň infans II, 2-3 r. / štíhlé a drobné tělesné stavby.

Objekt č. 70 - kultura šňůrová. Dochováno několik drobných fragmentů značně povrchově narušených kůstek.

Mezi fragmenty lze identifikovat části mozkovny, dolní čelisti, žeber, pažní a snad lýtkové kosti. Okrsky kostnatění lebeční base byly volné, pravděpodobně nebyl také uzavřen zevní zvukod. V dolní čelisti nebyly prořezány ani zuby mléčného chrupu. Celkový charakter pozůstatků je výrazně infantilní.

Závěr : Několik fragmentů lebky a kostry velmi malého dítěte, zemřelého pravděpodobně krátce po narození /věkový stupeň infans I / .

Objekt č. 156 - kultura velatická. Dochována pouze značně defektní a postmortálně deformovaná lebka bez dolní čelisti, místy pokrytá slabým a nepravidelným vápnitým povlakem ; povrchové narušení je poměrně slabé.

Velmi gracilní a jemně modelovaná mozkovna je mesokrání /75, 8? / s velmi úzkým čelem /steno-metopní 59, 4? / , ve vertikálním obrysu protáhle pentagonoidní. Okcipitální obrys tvoří nízký oblouk lebeční klenby s prakticky rovnoběžnými stěnami a jednou klenutou basí. V laterální normě je čelo dobře klenuté, temeno ploché, týl v horní části oploštělý, v dolní partii výrazně vyklenutý ; basální oblast týlní kosti je dlouhá a jen mírně skloněná. Lebeční švy jsou plně otevřené, jejich zoubkování bylo vyvinuté v jednoduchou formě. Horní obličej je vzhledem k věku střední /mesénní, 53, 3? / , mírně dopředu vysunutý /mesognathní / , s vyšší okrouhlou očnicí /indexově však mesokonchní, 80, 0? / a s relativně širokým nosem /chamaerhinní, 57, 6? / . V horní čelisti byl původně prořezán kompletní mléčný chrup ; funkční ořezání několika dochovaných zubů je nepatrné.

Závěr : Značně poškozená lebka dítěte, zemřelého ve věku asi čtyř až pěti let /věkový stupeň infans II / . Projevují se již některé základní rysy mediterranoideálního antropologického typu.

Poznámka : Na lebce nebyly zjištěny žádné průkazné stopy eventuálních násilných zásahů ; lomné plochy jsou novodobého původu.

Bestimmung des anthropologischen Materialien aus der Rettungsgrabung in Brno - Starý Lískovec /Bez. Brno - město/. Zur anthropologischen Bearbeitung von der Rettungsgrabung in Brno-Starý Lískovec wurden Knochenüberreste aus vier Gräbern /Objekte Nr. 9, 36, 42 und 70 - Schnurbandkeramik / und aus einem Siedlungsobjekt /Objekt Nr. 156 - Velaticer Kultur / vorgelegt.

Objekt Nr. 9 - undatiert. Knochenüberreste eines Kindes /Alterstufe infans III, 5-6 Jahre / . Nach einigen Indizien kann geurteilt werden, dass es sich eher um einen Knaben handelte ; es ist eine höhere und vielseitige Funktionsbelastung vorauszusetzen. Das Gesamtaussehen, die Erhaltungsstufe

sowie der Stand der Oberflächenkorosion entsprechen der Eingliederung des Fundes in den Kultur-
umkreis der Schnurbandkeramik /z. B. das Material aus Objekt Nr. 42 /; grundsätzlich unterschei-
det es sich von dem Velaticer Schädel aus Objekt Nr. 156.

Objekt Nr. 36 - Schnurbandkeramik. Knochenüberreste eines älteren Mannes / Altersstufe *maturus*
II / ungefähr mittelrobust markant muskulöse Gestalt. Körperhöhe /nach Abschätzung der Masse langer
Knochen / um 165 cm, mittelgross.

Objekt Nr. 42 - Schnurbandkeramik. Teile von Waden- und Schienbeinknochen eines kleinen Kin-
des / Altersstufe *infans* II, 2-3 Jahre / von schlankem und grazilem Körperbau.

Objekt Nr. 70 - Schnurbandkeramik. Einige Schädel- und Skelettfragmente eines eher kleinen
Kindes, offensichtlich kurz nach der Geburt verstorben / Altersstufe *infans* I /.

Objekt Nr. 156 - Velaticer Kultur. Ziemlich beschädigter Kinderschädel, Kind im Alter von unge-
fähr vier bis fünf Jahren verstorben / Altersstufe *infans* II / . Es äussern sich bereits einige Grundzüge
des mediterranen anthropologischen Typus.

NÁLEZY KOSTÍ Z VÝZKUMU VE STARÉM LÍSKOVCI

/okr. Brno-město /

Lubomír Pešek, AÚ ČSAV Praha

Při výzkumu ve Starém Lískovci byl odkryt bohatý osteologický materiál z různých období. V prv-
ní fázi byly zpracovány nálezy z objektů kultury šňůrové, zvoncovitých pohárů a římské. Do římského
období náleží objekty č. 10, 13, 44, 71. Z nich pochází osteologický materiál, tvořený 354 určenými
fragmenty zvířecích kostí z celkového množství 816 zlomků. /Tab. 1 /

Tur domácí tvoří maximum - 38,7% určených zlomků. Na dalším místě v četnosti je prase domácí-
24,0% a pes domácí - 22,0%. Ostatní druhy jsou zastoupeny jen řídce. Kůň domácí a malí přežvýkavci
/ovce a koza / po 5,1%. Pouze ojediněle byly nalezeny zlomky kostí nebo parohů jelena evropského a
a dále medvěda hnědého, zajíce polního, křečka polního a bobra evropského / 4 kosti z minimálně 2 je-
dinců / . I když soubor z tohoto období není příliš rozsáhlý, je patrné malé množství malých domácích
přežvýkavců a naopak vysoké procento nálezů psa domácího. Uvedený fakt je způsoben u posledně jme-
novaného druhu tím, že v 3 objektech ze 4 byly nalezeny zbytky celého skeletu dospělého jedince a další
ojedinělé kosti. Odkryté nálezy kostí a lebek psů ukazují na kohoutkovou výšku téměř 60 cm / u jedno-
tlivých jedinců : 59,1, 56,6 a 59,2 cm / . V obj. č. 10 byla z nalezených zlomků rekonstruována lebka
koně / maximální délka 558 mm, kondylobazální 540 mm, zygomatická šířka 222 mm / . Podle V.O. Vitta
/1 / odpovídá její velikost kohoutkové výšce 144 - 152 cm.

Tabulka druhů

Objekt	10	13	44	71	Celkem	%
<i>Bos primigenius f. taurus</i>	13	38	56	30	137	38,7
<i>Equus przewalskii f. caballus</i>	6	9	3	-	18	5,1
<i>Sus scrofa f. domestica</i>	5	43	32	5	85	24,0
<i>Sus scrofa scrofa</i>	1?	1	-	-	2	0,6
Ovis / Capra	1	8	4	5	18	5,1
<i>Cervus elaphus</i>	1	1	3	2	7	2,0
<i>Canis lupus f. familiaris</i>	-	23	32	23	78	22,0
<i>Ursus arctos</i>	-	1*	-	-	1	0,3
<i>Bos primigenius</i>	-	-	1?	-	1?	0,3
<i>Lepus europaeus</i>	-	-	1	-	1	0,3
<i>Cricetus cricetus</i>	-	-	2	-	2	0,6
<i>Castor fiber</i>	-	-	4	-	4	1,1
určeno	27	124	138	65	354	100,1
neurčeno	-	193	162	107	462	
celkem					816	



PŘEHLED VÝZKUMŮ 1976.

- Vydává : Archeologický ústav ČSAV v Brně, sady Osvobození 17/19
Odpovědný redaktor : Akademik Josef Poulík
Redaktoři : Dr. A. Medunová, dr. J. Meduna, dr. J. Říhovský
Překlady : Dr. R. Tichý, E. Tichá
Kresby : doc. dr. B. Klíma, A. Životská
Na titulním listě : Bronzová přezka ze slovanského sídliště v Mutěnicích
Tisk : Moravské tiskařské závody, n.p. Olomouc, závod Guttwaldov, provoz 34 -
Kyjov
Evidenční číslo : ÚVTEI-73332
Vydáno jako rukopis - 450 kusů - neprodejné