

ARCHEOLOGICKÝ ÚSTAV ČESKOSLOVENSKÉ AKADEMIE VĚD
V BRNĚ

PŘEHLED VÝZKUMŮ 1976



BRNO 1978

Bořivoj Dostál, Jana Vignatiová, Augustin Šik, FF UJEP Brno

/Obr. 36-41 ; tab. 7-9 /

Archeologický výzkum v Břeclavi-Pohansku prováděný katedrou prehistorie FF UJEP v Brně se v průběhu šesté pětiletky soustředí jednak na plnění úkolu státního plánu, tj. na řešení vztahu sídlištní aglomerace v severovýchodní části hradiska /v tzv. lesní školce / k osídlení severovýchodního předhradí a v souvislosti s tím i na otázku chronologie opevnění, zejména však na zabezpečení terénních záchranných prací na jihozápadním předhradí, kde má být vodohospodářskými úpravami zasažena plocha 12 ha. Tímto programem byla poznamenána již výzkumná sezóna v roce 1976.

Výzkum státního plánu se prováděl ve značně omezeném rozsahu. Sídlíštní komplex v lesní školce se zkoumal jen na ploše 325 m². V návaznosti na něj byl proveden čtyřmetrový řez valem /plocha 92 m²/, čímž jsme získali 25 m široký souvisle prozkoumaný úsek valu mezi sídlišťem v lesní školce /juvnitř hradiska / a na severovýchodním předhradí, kde se v roce 1976 prokopalo jen asi 100 m². Tak byly vytvořeny předpoklady pro zhodnocení chronologických, ekonomických a sociálních vztahů mezi osídlením na hradišti a na severovýchodním předhradí a byly získány podklady pro dataci valu. Aby se však mohlo dospět k přesvědčivým závěrům, bude třeba prozkoumat ještě větší část sídliště jak v lesní školce, tak zejména na severovýchodním předhradí.

Výzkum sídliště v lesní školce byl v úseku podél valu doveden v sezóně 1976 až k okraji zalesněné plochy hradiska. Bylo při něm zjištěno vedle recentních zásahů /2 žlábků, 1 kruhová jáma, 24 obdélníkových kůlových jam / sedm zahloubených sídlištních objektů /č. 80, 82 - 85 /, tři kostrové hroby /č. 19 - 21 / a šest kruhových kůlových jamek z období raného středověku /obr. 36 /. Dva sídlištní objekty byly v půdorysu kruhové /80, 83a /, ostatní byly obdélníkovité až oválné, včetně obj. 1, odkrytého již v r. 1968 a jehož část zasahovala do severozápadního rohu čtverce B 64-73. Mezi nimi si zaslouží pozornosti zejména obj. 82 a 83a.

Obj. 82 /tab. 7:1 /, který se jevil v úrovni podloží jako obdélník naznačující rozměry nadzemní stavby /580 x 320 cm /, se po částečném vybrání zasypu rozpadl na dvě oválné jámy /cca 300 x 200 cm, hl. 55 - 70 cm /, z nichž v jedné se zachovala destrukce hliněné kopulovité pece kombinované v horní části s obdélníkovitou pražnicí. Ve výplni objektu bylo vedle zvířecích kostí značné množství železné strusky a střepů, z nichž se podařilo rekonstruovat devět celých nádob středohradištního rázu, železná asymetrická radlice s navařovaným ostrím a s odlomenými týlními laloky, dva kostěné proplétáčky, zlomek žerňovu a olovené hřivny /obr. 37 : 1-8 /. Fragmenty olovených hřiven se našly i v oválném zahloubeném objektu 83b. Jde o první nálezy tohoto druhu na Pohansku, známé dosud jen z Mikulčic /1 /. Jsou dalším neklamným dokladem kovolitecké šperkařské výroby přímo na Pohansku.

Dalším pozoruhodným objevem - prvním svého druhu na Pohansku - je studna /obj. 83a /. Šlo o válcovitou jámu o průměru 180 cm a celkové hloubce 290 cm. V horní části výplně se jevily čoko-vitě prohnuté destrukční vrstvy, ve spodní polovině se na řezu rýsoval zúžený válec o průměru 125-130 cm, obložený oboustranně asi 25 cm širokou vrstvou světlého jílu. Stěny studny byly patrně pletené a ve spodní části se před jejím zasypáním nezhroutily; později však při poklesu hladiny spodní vody shnily. Dno studny zasahovalo do vodonosné štěrkovité vrstvy, z níž i ve velmi suchém létě 1976 prýštila voda. O velkomoravském stáří studny svědčí nejen střepy z její výplně, ale zejména skutečnost, že výplň byla svou strukturou a zbarvením shodná s výplní oválného objektu 83b, s nímž její zásyp v horní části splýval, a který obsahoval typický středohradištní inventář. Naopak recentní obdélníkovité kůlové jámy, které výplň obou objektů narušovaly, se od ní barevně výrazně odlišovaly. Studna zřejmě souvisela s výrobní činností soustředěnou v této části hradiska a vyžadující zvýšenou potřebu vody.

Tři objevené kostrové hroby ležely v řadě vzdáleny od sebe navzájem asi metr /tab. 7:2 /. Všechny byly orientovány lebkami k ZJZ. Kostry byly v natažené poloze. Dvě byly ženské, jedna /hr. 21 / mužská /2 /. Je zajímavé, že právě u mužské kostry se našel velký dvoudílný korál z tmavomodré pasty /obr. 37:9 /, který alespoň přibližně naznačuje středohradištní stáří hrobů; ostatní jsou bez milodárů.

Zajímavé nálezy pocházejí též z kulturní vrstvy sídliště. Patří k nim trojdílné železné udidlo s torďovanými rameny a s dvojicemi postranních kroužků /obr. 37:12 /, pro něž bychom našli vzdálené analogie z 10. století v sovětském Pobaltí a ve středním Rusku /3 /. Z doby laténské pochází masivní lučfk bronzové jednodílné spony zdobený příčným plastickým vývalkem a rýhami a zbytkem drátěného úchytu protáhlé patky obrácené zpět k lučfku /obr. 37:13 / jak je běžné u spon středoláténské konstrukce. Uvedený fragment je blízký sponám tzv. švýcarského nebo mötschwilského typu, které se už nevyskytují ani v nejmladším horizontu keltských pohřebišť na Moravě a jsou známy jen ze sídlištních a ojedinělých nálezů; patří tedy až do laténského stupně C 2 /4 /.

Val byl proříznut sondou č. XV, dlouhou 29 m a širokou 4 m; šestimetrový úsek na vnější straně valu byl však ponechán nedotčen, aby byl uchráněn rostoucí tam strom /obr. 38 /. Konstrukce

hradby byla stejná jako v řezu XIV z roku 1975 /5/; uvnitř násypu hradby jsme však zachytili úsek, jímž probíhaly dřevěné kleštiny spojující čelní a vnitřní stěnu hradby /obr. 38:11/. V zánikovém horizontu opevnění byly zjištěny pozůstatky povrchové stavby s omazanými proutěnými stěnami /obj. 28/, v níž se nacházela nad vymazaným ohništěm /?/ poskožená pražnice /d 104 cm/, v jejímž okolí bylo rozhozeno 6 rozdrčených hrnců, 2 ostruhy, vrták a skoba /obr. 39:1-8/; pou. pražnicí byly ještě dvě nádoby. Výrazně se tak rozšířil počet nádob ze zánikového horizontu opevnění, které umožní upřesnit cestou srovnávací datací keramiky z areálu Pohanska. S uvedenou stavbou souvisel i drobný kruhový pekáč. V podloží pod valem bylo objeveno pět zahloubených objektů /č. 3, 23, 26, 29 - obr. 38:IV/, z nichž dva souvisely bezpečně s objekty zachycenými již v roce 1975 /obj. 3 a 23/ a u obj. 27 se dá s jistou pravděpodobností předpokládat souvislost s obj. 4. Dva ze zahloubených objektů jsou bezpečně časně slovanské /obj. 23 a 27/, ostatní jsou středohradištní. Dále se kromě 32 kúlových jamek koncentrujících se vesměs pod vlastní hradbou a na její vnitřní straně a souvisejících zčásti s její konstrukcí podařilo objevit jeden porušený dětský kostrový hrob /č. 8/ náležející ke skupině hrobů zjištěných v řezu valem z roku 1975.

Na severovýchodním předhradí byly v návaznosti na výzkum valu otevřeny čtyři čtverce /100 m²/, v nichž byla zjištěna kamenná destrukce související patrně zčásti s opevněním předhradí, zčásti s recentní stavbou s kúlovou konstrukcí stěn. Kromě toho byly zachyceny tři zahloubené hradištní objekty. Výzkum nemohl být na tomto místě dokončen a bude v něm pokračováno v příštím roce.

Terénní práce na jihozápadním předhradí Pohanska probíhaly v roce 1976 osm měsíců, aby byl udržen časový předstih výzkumu před zahájením vodohospodářských úprav. Během podzimu 1975 a jara 1976 byla odlesněna a skryta buldozerem svrchní humusovitá vrstva /do hloubky 40 cm/ v úseku bývalého "prutníku". Převážná část odkryté plochy o rozsahu 21.850 m² byla ručně začistěna a bylo na ní zjištěno a prozkoumáno 62 kostrových hrobů, 135 sídlištních objektů a část palisádového žlábků. Dalšíh 15 sídlištních objektů bylo v terénu označeno a pro pokročilou roční dobu ponecháno k prozkoumání na jaro 1977.

Kostrové hroby. Celkový počet kostrových hrobů na jihozápadním předhradí /včetně hrobů prozkoumaných v roce 1961-62/ činí 95; již dnes je patrné, že část je kumulována do dvou menších pohřebišť - v severní a východní části zkoumané plochy - zbytek tvoří menší skupinky nebo jednotlivé hroby, rozptýlené mezi sídlištními objekty. Asi 30% hrobů zkoumaných v roce 1976 je vybaveno milodary, vesměs jednoduchými předměty denní potřeby - keramikou /tab. 8:1/, drobnými nástroji a prostými šperky; tři hroby - 38, 42, 49 /tab. 8:2/ - však obsahovaly výstroj jízdních bojovníků. Úprava hrobových jam a způsob uložení mrtvých nevybočují z běžných mezí; kromě několika silně skrčených koster jsou zajímavé dva případy uložení mrtvého v obrácené poloze - na břiše. Podrobnější výzkum a zhodnocení budou vyžadovat hroby, situované v bezprostřední blízkosti obytných chat a respektující stavbu; těchto případů bylo prozatím zjištěno pět.

Z předběžného rozboru milodarů v hrobech je možno již dnes usuzovat, že obě pohřebišť nejsou současné a že k nejstarším hrobům na jihozápadním předhradí zatím patří hroby rozptýlené mezi sídlištními objekty, datované ostruhami typu I a k první polovině 9. století.

Sídlištní objekty. 135 prozkoumaných objektů ze sídliště je možno rozčlenit podle jejich funkce a typu do několika skupin.

Nejčastějším druhem obytného domu jsou čtvercové polozemnice s kamennými podkovovitými pecemi umístěnými zpravidla ve východním rohu /tab. 8:3/. V těchto chatách se poměrně dobře dochovaly doklady kúlové konstrukce střechy a vzácněji také pozůstatky roubených či pletených stěn. Ve výplni polozemnic se objevovaly nálezy jen sporadicky; zato na podlahách - podél stěn a u pecí - zůstaly téměř pravidelně zachovány součásti inventáře obydlí - keramické nádoby, zbytky dřevěných věděrek, výrobní i zemědělské nástroje a části výzbroje nebo výstroje.

Další skupinu obytných objektů představují oválné zahloubené příbytky s doklady kúlové konstrukce a s kruhovými hliněnými pecemi, umístěnými nejčastěji ve výklenku u kratší stěny objektu ve výšce 30-40 cm nad dnem obydlí. V některých oválných objektech tohoto typu byla zřejmě místo hliněné pece pec kamenná; po kamenných otopných zařízeních však zůstaly na podlahách jen skvrny přepálené hlíny a drobnější kameny ve výplni objektu. Zdá se, že kameny z pecí byly vybírány a druhotně použity při budování pecí v novějších objektech. Ve výplni těchto oválných zahloubených objektů bývá značný počet střepů a zvířecích kostí; pokud zde byly nalezeny jednotlivé předměty, slo zpravidla o věci poškozené a nepoužitelné.

Vzhledem k tomu, že na celé zkoumané ploše byla buldozerem stažena svrchní vrstva do hloubky 40-50 cm, nebyly dosud na sídlišti zjištěny prokazatelné doklady nadzemních objektů; jejich existenci však naznačují nálezy několika samostatných hliněných či kamenných pecí s předpečními jámami na úrovni podloží i kumulace nálezu na rozhraní humusovité vrstvy a podloží.

Mezi stavby, které měly charakter výrobních zařízení, je možno zařadit zahloubené oválné či pravoúhlé objekty, v nichž se zachovaly části výrobního náčiní - kamenné rotační mlýny, pece i nástroje související s jednotlivými výrobními odvětvími.

Rozvinuté zemědělství dokládají vedle obilních jam zejména tři objekty s kompletními žernovovými mlýny, velmi početné zlomky a části žernovů použité druhotně při stavbě kamenných pecí, nálezy železných radlic a srpů, i objekt se třemi hliněnými pecemi a soupravou žernovů /tab. 9:1/.

Se zpracováním dřeva souvisejí nálezy seker, železných pořizů, tesel /obr. 41:4/, lžičkovitých vrtáků, bednářských škrabek, klínů; o železářství a kovářství svědčí častý výskyt strusky a lupy. Vyspělou textilní výrobu je možno předpokládat z nálezu - dosud jinde ojedinělých - železných vochlů /obr. 41:1/ na česání textilních vláken i z častého výskytu hliněných přeslenů/6/. Také některá další výrobní odvětví - šperkařství, zpracování kosti, kůže, kamene, hlíny můžeme vyvozovat

prozatím spíše z nálezů nástrojů či výrobků, než z objevů výrobních zařízení.

Výrobní prostory zřejmě představují obdélníkové či oválné zahluobené objekty s pozůstatky dřevěné a kamenné konstrukce /tab. 9:2 / bez otopného zařízení /vyskytlo se jen v jediném případě /; dosud pro ně nejsou z našeho prostředí známy spolehlivé analogie a jejich interpretace bude záviset na podrobnějším vyhodnocení terénní situace i nálezových celků.

D e p o t y . Vedle poměrně početných souborů součástí vybavení domácností získaných z polozemnic / s převahou nálezů celých nádob a jednotlivých dalších užitkových předmětů / byly na jihozápadním předhradí odkryty tři objekty, jejichž obsah je možno charakterizovat jako depot.

V polozemnici č. 14 se náleзовý soubor skládal ze 3 celých nádob, 12 vědérek, 3 srpů /obr. 41:2 /, 2 třmenů různých typů /obr. 40:7, 13 /, pořizu, sekery, 2 nožů, brousku a zlomků dalších železných předmětů. Všechny nálezy byly rozloženy na podlaze chaty a soustředěny převážně v její jihovýchodní polovině.

Méně početný, zato stejnorodější byl depot nálezů v polozemnici č. 69; v severním rohu objektu leželo na hromádce 6 ostruh /obr. 41:8, 9/, z nichž jen dvě tvořily pár a ostatní čtyři se navzájem lišily, nedaleko od nich dvě masivní železné objímky /obr. 41:10 / a u kamenné pece opět dvě celé nádoby.

Třetí depot, v objektu 77, byl patrně uložen v blízkosti pece či předpecní jámy nadzemního objektu, z něhož zůstala po skrývce buldozerem zachována jen propálená mazanicevá křa, kameny a část svorového žernovu, použitého jako stavební materiál pece. Depot tvořily tři celé nádoby; v jedné z nich /obr. 41:11 / byly zřejmě uloženy řemeslnické nástroje - lžičkovitý vrták, železný hrot, železný klínek, brousek a drobný hliněný tyglík /obr. 41:5 /; další část depotu - pár železných třmenů /obr. 40:9 /, dvě masivní přezky /obr. 40:8 /, ostruha, obroučky z vědérek, ocílka /obr. 41:7 / a nůž ležely nedaleko sebe u zbývajících dvou nádob.

První etapa záchranných archeologických prací podstatně modifikovala závěry o charakteru osídlení jihozápadního předhradí, vzniklé na základě zjišťovacího výzkumu v letech 1961-62 /7/. Tehdejší nálezy a terénní pozorování naznačovala, že na jihozápadním předhradí existoval menší sídlištní komplex s nevelkým pohřebištěm, založený nepriviligovanou složkou obyvatelstva, žijící v dosahu velmožského sídla na Pohansku. Sídliště na jihozápadním předhradí mělo převážně zemědělský charakter, kombinovaný s omezenou produkcí dřevozpracující výroby a představovalo jednu z ekonomických opor centrálního sídliště na hradisku. Datování této zemědělsko-výrobní sídlištní enklávy bylo založeno převážně na nálezech ze severního pohřebiště a kladlo celý sídlištní celek do druhé poloviny 9. století s možností přežívání v první polovině 10. století /8/.

Kvantitativně značně rozsáhlejší archeologický pramenný materiál z let 1975-76 i systematicky průzkum podstatně větší plochy ukázal, že výzkum z let 1961-62 postihl jen malou a chronologicky zřejmě omezenou část celé osídlené plochy předhradí. Zatímco uvedený severní úsek sídliště vykazoval v nálezích nejmladší prvky, ostatní zkoumané části sídliště naznačují, že se celá aglomerace vyvíjela a rostla během několika generací a její počátky je možno - prozatím předběžně - klást již do období předvelkomoravského. O tom svědčí zejména nálezy součástí jezdecké výstroje - třmenů, z nichž některé typy jsou zařazovány k počátku a do průběhu 8. století /9/. Pro časnější datování také mluví nálezy dalších železných předmětů - seker /10/, ostruh /11/ a vědérek /12/. Ojedinělý nález železného nákončí zdobeného oboustranně plastickým zoomorfním motivem čtvernožce s dlouhými ušima nebo rohy a s krátkým ohonem /obr. 40:12/ se řadí svými celkovými proporcemi, vroubkovaným okrajem a plasticitou výzdoby k okruhu karolinských prvků v kováních blatnicko-mikulčické- na parohovém terčíku z hrobu 251 u trojlodní baziliky, na výzdobě gombíku z hr. 64/IV od 4. kostela a na gemmě vsazené do stříbrného nákončí z hr. 390 u trojlodní baziliky. /14/.

Rovněž sociální složení obyvatelstva nemělo tak jednotný ráz, jak se jevílo na základě výzkumu 1961-62; doklady existence řady výrobních odvětví ukazují na diferencovaný vývoj výroby od podomáckého způsobu až k řemeslné specializaci některých druhů produkce. Depoty železných výrobků, v nichž jsou zastoupeny také části jezdecké výstroje /obr. 40:10,11 / a hroby jízdních bojovníků /obr. 40:1-6 / dovolují usuzovat, že na jihozápadním předhradí žila také privilegovaná vrstva velkomoravské společnosti, příslušníci velmožské družiny.

Zajímavým dokladem staršího osídlení v okolí Pohanska je kromě zlomku laténského skleněného náramku nález římské železné trubkovité spony, zdobené stříbrnou tautzií /obr. 41:12 /; podle analogie ze žárového hrobu v Mikulově /15/ patří do poloviny 2. století.

Výrazný posun v hodnocení charakteru a funkce jihozápadního předhradí Pohanska, který přinesla již předběžná analýza pramenného materiálu z počátečního stadia záchranných prací v tomto úseku, bude nepochybně prohlouben a rozšířen dalšími výzkumy celého areálu. Již dnes je však možno předpokládat, že výzkum celého předhradí bude znamenat podstatný přínos ke zpřesnění a rozšíření dosavadních znalostí o ekonomické a sociální struktuře slovanské společnosti na sklonku 8. a v průběhu 9. století.

P o z n á m k y :

- 1 Z. Klanica, Práce klenotníků na slovanských hradištích, Praha 1974, 56, 80, tab. VI., obr. 25.
- 2 Antropologické určení provedla doc. dr. A. Lorencová, CSc.
- 3 B. v. z. Mühlen, Die Kultur der Wikinger in Ostpreussen, Bonner Hefte zur Vorgeschichte 9, 1975,

- Taf. 22, 31-34, 54-55; A. N. Kirpičnikov, Snaržaženije vsadnika i vērchovogo konja na Rusi IX-XIII vv., Leningrad 1973, tab. 11:4.
- 4 J. Meduna, Das keltische Oppidum Staré Hradisko in Mähren, Germania 48, 1970, 57-58 ; M. Čižmář, Zur relativ-chronologischen Stellung des jüngsten Horizontes keltischer Gräberfelder in Mähren, AR 22, 1970, 569-571.
 - 5 B. Dostál - J. Vignatiová - A. Šik, Výzkumy v Břeclavi-Pohansku v roce 1975, Přehledy výzkumů AÚ ČSAV 1975 Brno, 1977, 56-58.
 - 6 J. Vignatiová, Nález železné vohle z Pohanska /okr. Břeclav /, Umění a řemesla 1977, 9 strojop. str., 8 obr. - v tisku.
 - 7 B. Dostál, Velkomoravské hradisko Břeclav-Pohansko, 10 let archeologických výzkumů, Vlastivědný věstník moravský 1970, XXII, 1-29; F. Kalousek, Výsledky archeologického výzkumu velkomoravského hradiště Břeclav-Pohansko v letech 1959-1962, Sborník AÚ ČSAV II, Brno, 1963, 87-89.
 - 8 J. Vignatiová, Kostrové hroby z jihozápadního předhradí Pohanska u Břeclavi /výzkum 1960-62 /, SPFFBU E 22, 22/23, 1977/78, 135-154.
 - 9 R. Turek, Prachovské skály na úsvitě dějin, Praha 1946, 72 a n. ; F. Stein, Adelsgräber des achten Jahrhunderts in Deutschland, Berlin 1967, 85 a n., 380-381, tab. 66:2,3.
 - 10 J. Poulík, Staroslovanská Morava, Praha 1948, 33 a n. ; V. Hrubý, Staré Město, velkomoravské pohřebiště Na valách, Praha 1955, 170 a n. ; B. Dostál, Slovanská pohřebiště ze střední doby hradištní na Moravě, Praha 1966, 70 a n.
 - 11 V. Hrubý 1.c. ; B. Dostál 1.c.
 - 12 J. Kudrnáč, Klučov, staroslovanské hradiště ve středních Čechách, Praha 1970, 117 a n. ; týž, Příspěvek k datování závěsných uch a držadel vědérek ze starší doby hradištní, SbNM v Praze, XXIV, 1970, 119-121.
 - 13 K. Benda, Das grossmährische Kunsthandwerk, Grossmähren, Wien 1966, 59-65.
 - 14 J. Poulík, Mikulčice. Sídlo a pevnost knížat velkomoravských, Praha 1975, tab. 89; 60:1;48:3.
 - 15 I. Peškař, Fibeln aus der römischen Kaiserzeit in Mähren, Praha 1972, 85, tab. 13:10.

Břeclav - Pohansko 1976. Der Lehrstuhl für Prähistorie der FF UJEP in Brno führte im Jahre 1976 archäologische Terraingrabungen auf Pohansko in zwei Abschnitten durch; im Rahmen des Staatsplanes wurde die Fortifikation des Burgwalles und das auf sie anschließende Siedlungsareal in der "Baumschule" untersucht; umfangreichere Grabungen verliefen auf der südwestlichen Vorburg des Burgwalles, wo eine Rettungsgrabung der dortigen Siedlungsagglomeration vor dem Ausbauder wasserwirtschaftlichen Herrichtungen des Flusses Dyje durchgeführt wird.

Die Grabung des Siedlungskomplexes in der Baumschule /auf einer Fläche von 325 m²/ wurde im Jahre 1976 um einen viermeter breiten Wallschnitt /Fläche von 92 m²/ erweitert, womit ein 25 m breiter zusammenhängend untersuchter Wallabschnitt zwischen der Siedlung in der Baumschule /im Inneren des Burgwalles /und der Besiedlung auf der nordöstlichen Vorburg gewonnen wurde, auf der heuer eine Fläche von etwa 100 m² geöffnet wurde. So hat man Voraussetzungen für die Bewertung der chronologischen, ökonomischen und sozialen Beziehungen zwischen der Besiedlung auf dem Burgwall und auf der Vorburg und gleichfalls Unterlagen für die Datierung des Walles gebildet. Bei der Grabung des Walles wurden weitere Konstruktionsdetails präzisiert, zahlreiche stratifizierte Funde /2 Lehmwannen mit dem Komplex von 8 Gefässen, 2 Sporen, einem Bohrer, einer Ahle u.a./ gewonnen, 6 Siedlungsobjekte, /davon 2 altburgwallzeitliche direkt unter der ursprünglichen Befestigung, die übrigen sind grossmährisch/, ein gestörtes Körpergrab /mittelburgwallzeitlich / und Pfostengruben entdeckt, die teilweise mit der Wallkonstruktion zusammenhängen.

In der Baumschule stellte man 6 eingetiefte Siedlungsobjekte /Nr. 80, 82-86/ und drei Körpergräber /Nr. 19-21/ fest. Zum erstenmale wurde im Verlaufe der Grabung auf Pohansko ein Brunnen entdeckt und Bleibarren gefunden. Einmalig war auch die Entdeckung eines tönernen kuppelförmigen Ofens, mit einer Lehmwanne kombiniert in einem Objekt, von dem 9 ganze Gefässe, ein Bleibarren, eine Pflugschar u.a. erhalten blieb. Auf der nordöstlichen Vorburg wurden im Anschluss auf die Grabung des Walles 4 Quadrate /100 m²/ geöffnet, in denen eine Steindestruktion festgestellt wurde, die vermutlich teilweise mit der Befestigung der Vorburg zusammenhängt; ferner wurden hier drei eingetiefte burgwallzeitliche Objekte abgedeckt.

Auf der südwestlichen Vorburg wurde mit dem Bulldozer eine Fläche von 21.850 m² abgedeckt und entwaldet und überwiegend manuell verputzt. Auf dieser hat man 62 Körpergräber untersucht, die einerseits auf dem westlichen Teil der Fläche ein kleineres selbstständiges Gräberfeld bilden, andererseits sind sie einzeln oder in kleineren Gruppen zwischen den Siedlungsobjekten verstreut. Mehr als 30% der Gräber enthielten Beigaben, überwiegend kleine Gegenstände für den täglichen Gebrauch, einfachen Schmuck und Keramik; in einigen Gräbern war die Ausrüstung von Reiterkämpfern. Die 135 untersuchten Siedlungsobjekte kann man in einige Gruppen gliedern: in Wohnhütten - halbeingetiefte Erdhütten mit Steinherden, ovale eingetiefte Wohnbauten mit Pfostenkonstruktion und in der Regel mit einem tönernen kreisförmigen Herd. In die Gruppe der Produktionseinrichtungen gehören vermutlich rechteckige eingetiefte Gruben mit Überresten einer Stein- und Holzkonstruktion ohne Heizrichtung, zwei eingetiefte Objekte mit einer kompletten Mahlsteinmühle und kleinere sowie grössere Gruben mit Funden von Produktionsgeräten. Die entwickelte Landwirtschaft belegen zahlreiche Funde von Mahlsteinen sowie Getreidegruben. Eine besondere Gruppe stellen Siedlungsobjekte mit Depots von

Reiterausrüstung und Produktionsgeräten /Sporen, Zäune, Eimer, Axte, Sicheln, Schnittmesser, Bohrer, Keile, Tiegel, Messer u.a./ vor. Die Funde sowie Terrainbeobachtungen auf der südwestlichen Vorburg deuten bereits heute an, dass es sich um einen Siedlungskomplex handelt, der im Verlaufe mehrerer Generationen entstand und existierte, dass die soziale Zusammensetzung seiner Bevölkerung nicht einheitlich war und dass man seine Anfänge möglicherweise bereits in den vorgrossmährischen Zeitabschnitt legen kann.

ZBYTKY SLOVANSKÉ CHATY V BLUČINĚ

/okr. Brno-venkov /

Čeněk S ta ň a , AÚ ČSAV Brno

V polovině května 1976 byly při průzkumu výkopu pro vodovodní potrubí z Blučiny na stavenišťe dálnice, asi 750 m východně od severovýchodního okraje obce, v trati "Dolní Kolberky", objeveny kromě pravěkých nálezů i slovanské střepy. Při záchranném výzkumu dne 18.5.1976 odkryli pracovníci Archeologického ústavu v Brně zbytky slovanské jámy, jež se pod ornici asi 40 cm mocnou zahlubovala poněkud nepravidelně až 20 cm do tmavě hnědé, rozplavené pravěké vrstvy na ploše cca 150x200 cm / jáma byla uříznuta průkopem, takže mohla být původně čtvercovitá /. Výplň jámy byla popelovitě sedá. Kromě slovanské keramiky poskytla jáma jen několik zlomků zvířecích kostí a drobné uhlíky.

Keramikou představuje nevelký, celkovým rázem jednolitý sídlištní soubor. Má starobylé znaky : jasně hnědé a šedohnědé barevné tóny, hlínu s pískem s četnými kaménky, v některých případech málo promíšený materiál, lehce a mírně vyhnuté, zaoblené okraje, výzdobu bez výjimky provedenou vícezubým rydlem nad největší výdutí, excentricky položené důlky ve dně. Jednu nádobku bylo možno celou rekonstruovat při doplnění chybějících částí sádrou /inv. č. 00580-44/76 /. Nad nízko položenou max. výdutí měla výzdobu sestávající ze čtyř střídavě skloněných řad vícenásobných vrypů, vícenásobné vlnice a pásu rýh. Po stránce tvarové jsou zastoupeny široké, nízké nádoby - okrajová část inv. č. 00580-45/76 s krátkým, nepatrně vyhnutým okrajem nad náhle staženým, širokým tělem, zdobená při okraji drobnou, dvojitou vlnicí, okrajová část inv. č. 00580-50/76 zdobená třemi vícenásobnými vlnicemi a pásem rýh, soudkovité nádoby - okrajová část inv. č. 00580-56/76 zdobená třemi střídavě skloněnými řadami šikmých, vícenásobných vrypů a pásem rýh, a větší nádoby s poměrně plochou výdutí - především zlomky inv. č. 00580-52,a/76 z nádoby zhotovené z hrubšího materiálu, slabě vypáleného, s okrajem kuželovitě seříznutým, střídavě šikmo přesekávaným, zdobené nejméně třemi řadami šikmých vícenásobných vrypů, a okrajová část inv. č. 00580-51/76 s dlouze vyhnutým, zaobleným okrajem, zdobená rytým vzorem a to několika pásy rýh, dvěma vícenásobnými vlnicemi a dalším pásem rýh, jejíž zrnitý materiál byl dobře mísen. Uvedené nálezy je možno v rámci vývoje blučinské oblasti zařadit do pokročilého předvelkomoravského období, při absolutním datování pravděpodobně do 8. století.

Überreste einer slawischen Hütte in Blučina /Bez. Brno-venkov/. Bei Terrainarbeiten in Blučina, Bez. Brno-venkov, ungefähr 750 m östlich vom Rande der Gemeinde, wurde eine slawische Grube erfasst. Aus dieser barg man altertümliche Keramik, die man rahmenhaft ungefähr in das 8. Jahrhundert datieren kann.

DOKONČENÍ ZÁCHRANNÉHO VÝZKUMU NA SLOVANSKÉM POHŘEBIŠTI V RAJHRADĚ

/okr. Brno-venkov /

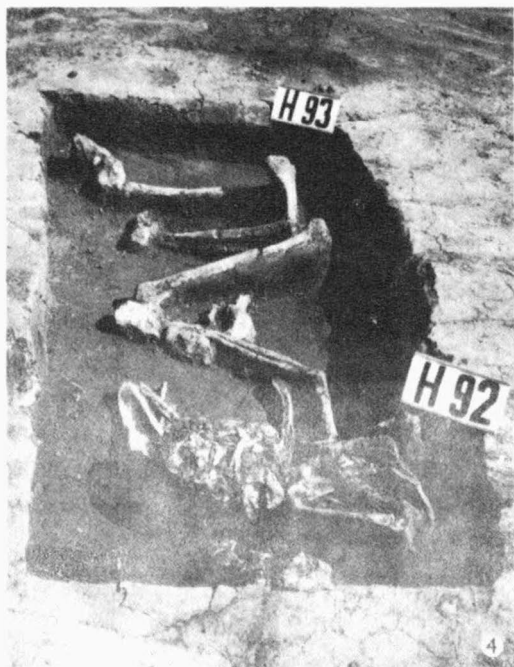
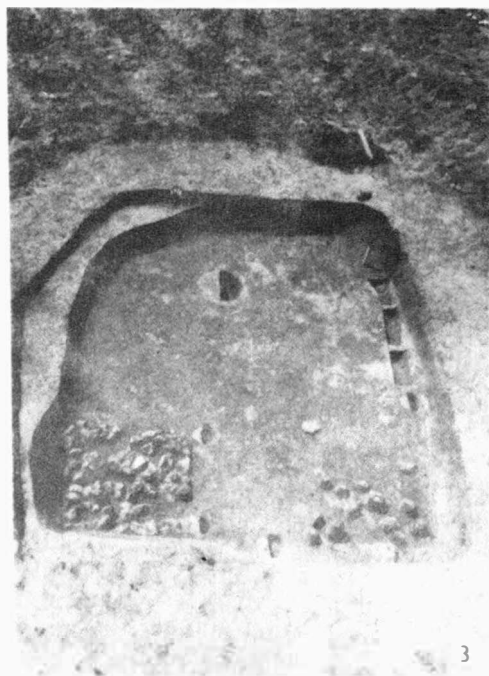
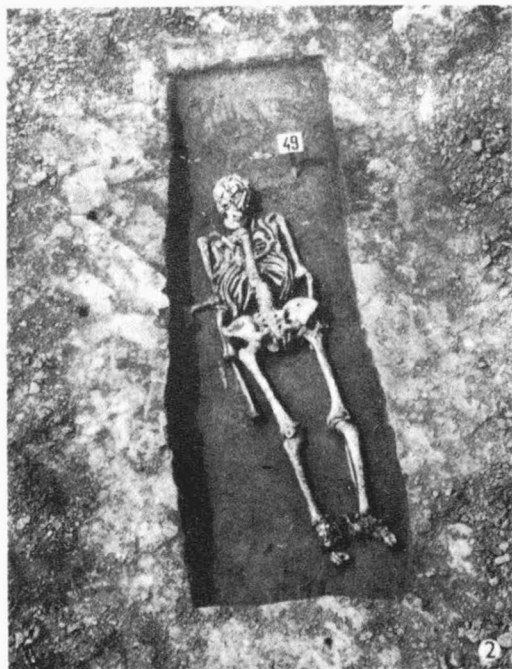
Čeněk S ta ň a , AÚ ČSAV Brno

Ve dnech 19.5. až 25.8.1976 byl dokončen záchranný výzkum v Rajhradě, okr. Brno-venkov, v poloze "Stráně nad Habřinou" /1 / a to odkrytím 69 slovanských kostrových hrobů /č. 497-564 a LVI /, stanovením přibližné jižní hranice pohřebiště a prozkoumáním 12 kúlových jam a 8 sídlištních objektů horákovské kultury. Výzkum 1976 navázal plošným odkryvem na jižní okraj plochy prozkoumané v roce 1972; jižní úsek terasy nad inundačním terénem byl prosondován, stejně jako plocha jižně od pohřebiště, kde se původní terén prudce svažoval. Jihozápadní roh pohřebiště dosahoval téměř k hraně terasy. Některý z nejjihnějších hrobů mohl zůstat pod betonovou plochou asi 5 m širokou a 30 m v západovýchodním směru dlouhou, kterou nebylo možno odstranit.

V 69 hrobech leželo 71 koster, z toho 31 dětských. Téměř dvě třetiny hrobů neměly nálezy. Z 24 hrobů pochází 8 nádob, 12 železných nožů a jedna břitva, jedna železná sekerka, 9 bronzových a 3 stří-

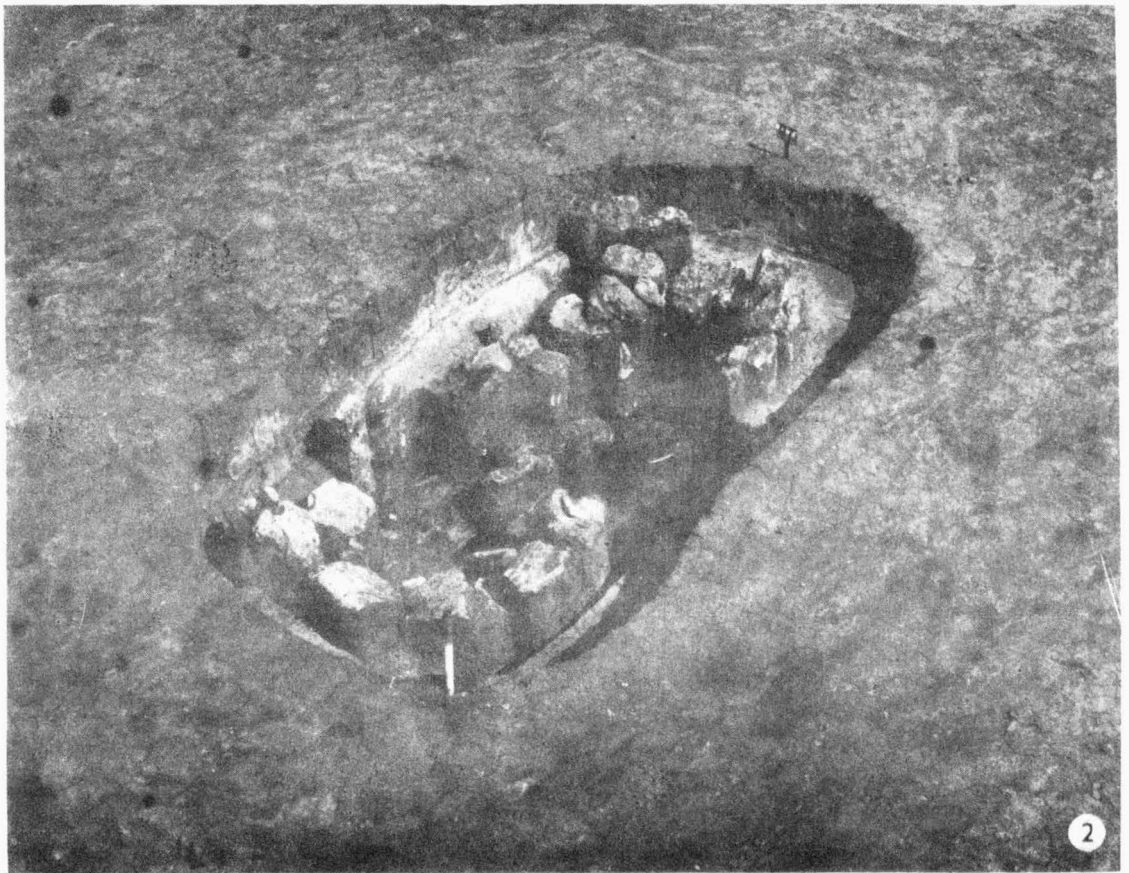
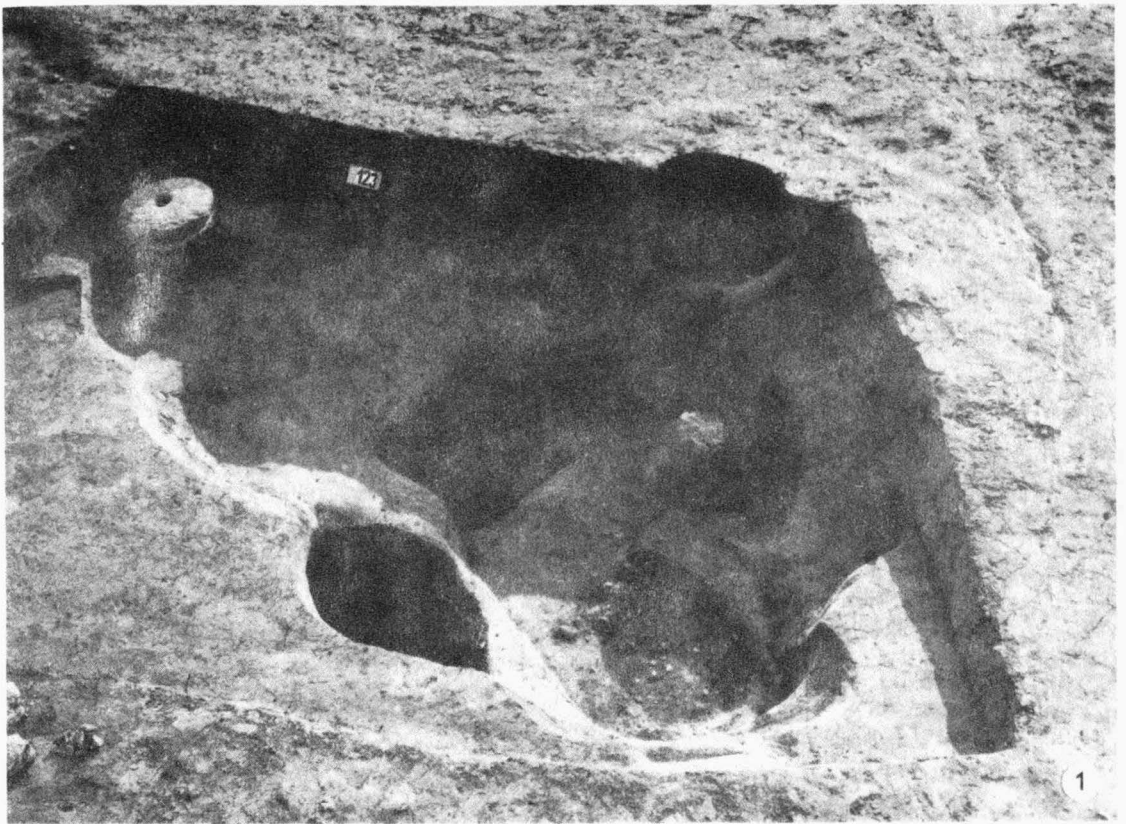


Tab. 7
Břeclav-Pohansko /okr. Břeclav /. Lesní školka 1976. 1 první fáze výzkumu obj. 82; 2 kostrové hroby. - Waldbaumschule 1976. 1 erste Grabungsphase des Obj. 82; 2 Skelettgräber.



Tab. 8

Břeclav-Pohansko /okr. Břeclav / . Jihozápadní předhradí 1976, 1 hrob č. 55; 2 hrob č. 49; 3 zemnice č. 127; 4 superpozice hrobů č. 92 a 93. - Südwestliche Vorburg 1976. 1 Grab Nr. 55; 2 Grab Nr. 49; 3 Erdhütte Nr. 127; 4 Superposition der Gräber 92 und 93.

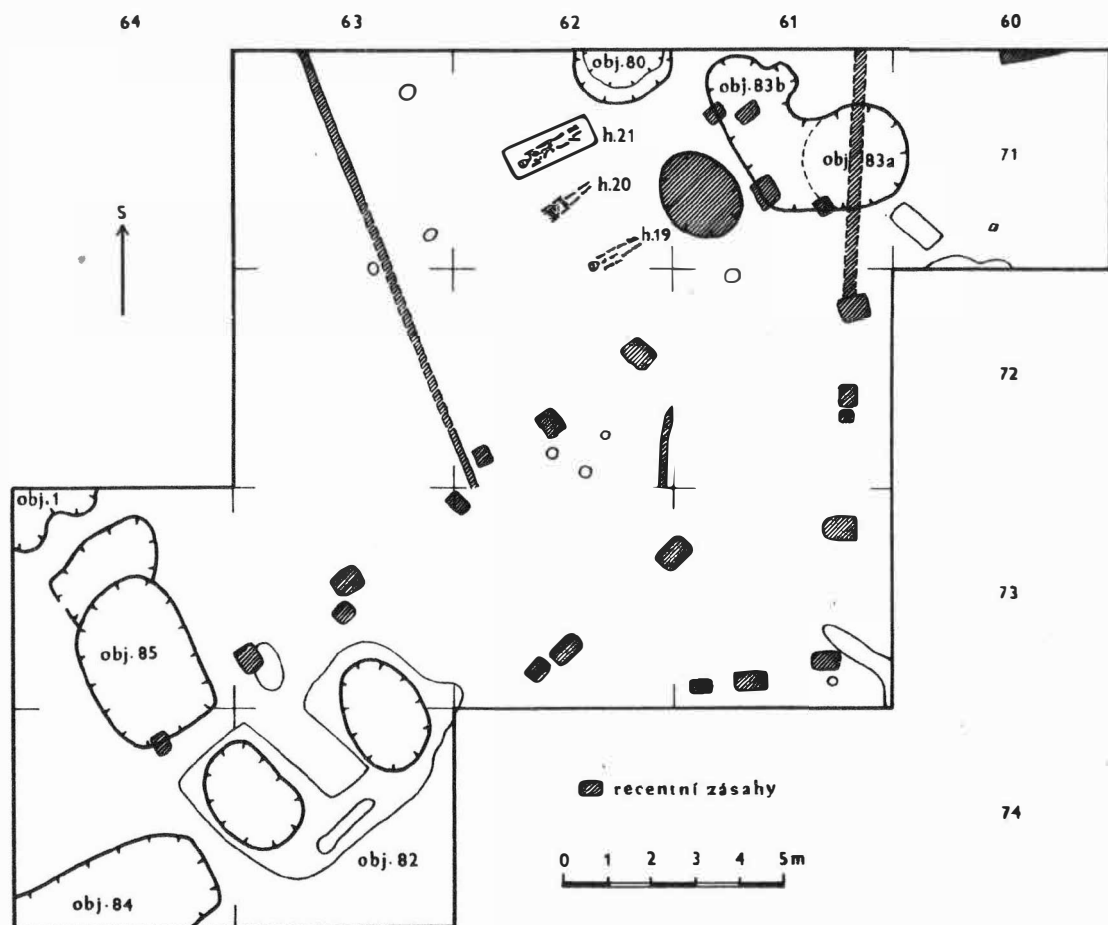


Tab. 9

Břeclav-Pohansko /okr. Břeclav / . Jihozápadní předhradí 1967. 1 zemnice č. 123 se zbytky tří hlíněných pecí a s kamenným mlýnem; 2 obdélníková jáma č. 87 s kamennou výplní. - Südwestliche Vorburg 1976. 1 Erdhütte Nr. 123 mit Überresten dreier tönerner Herde und mit einer steinernen Mühle; 2 rechteckige Grube Nr. 87 mit steinerner Ausfüllung.

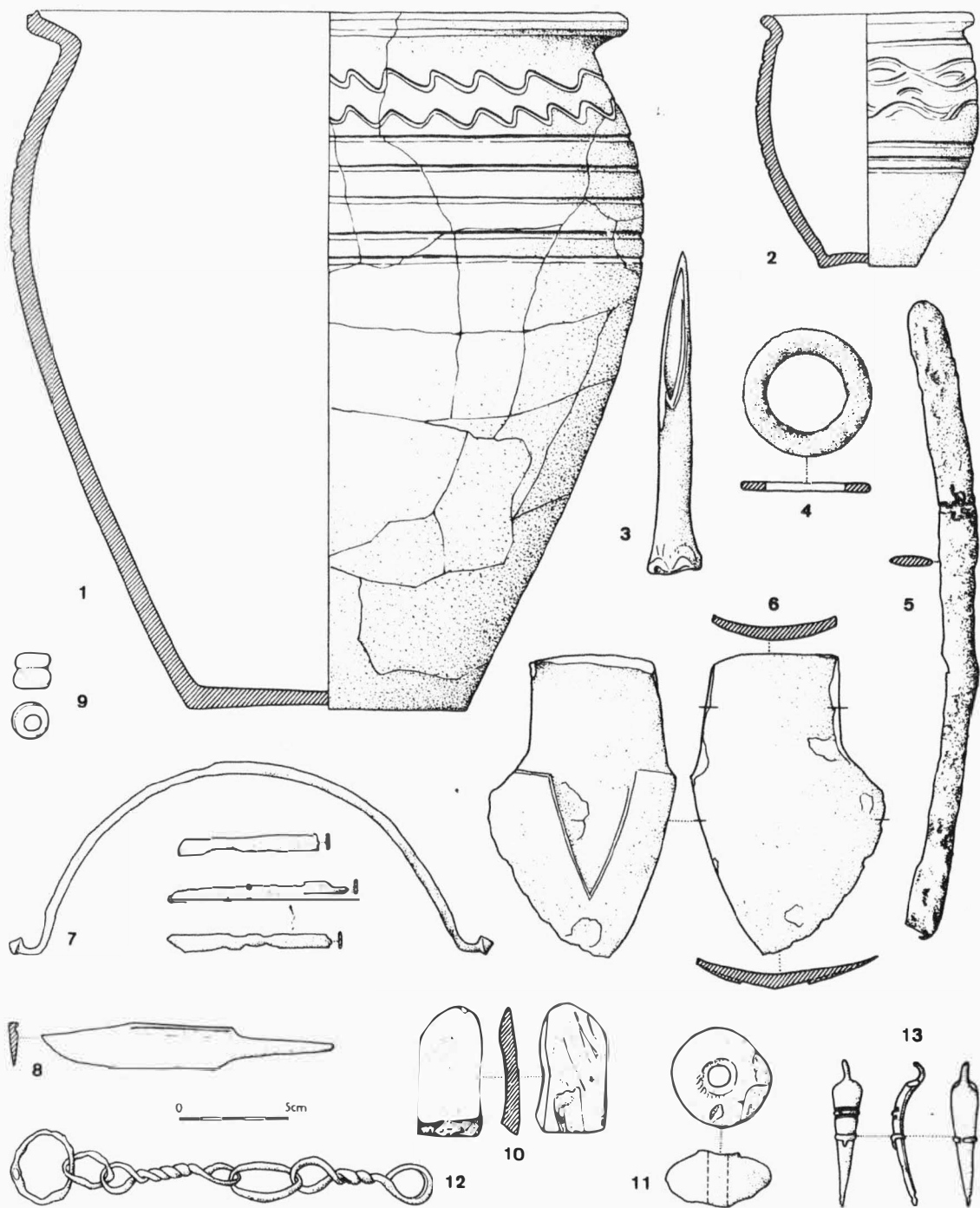
BŘECLAV - POHANSKO

LESNÍ ŠKOLKA 1976



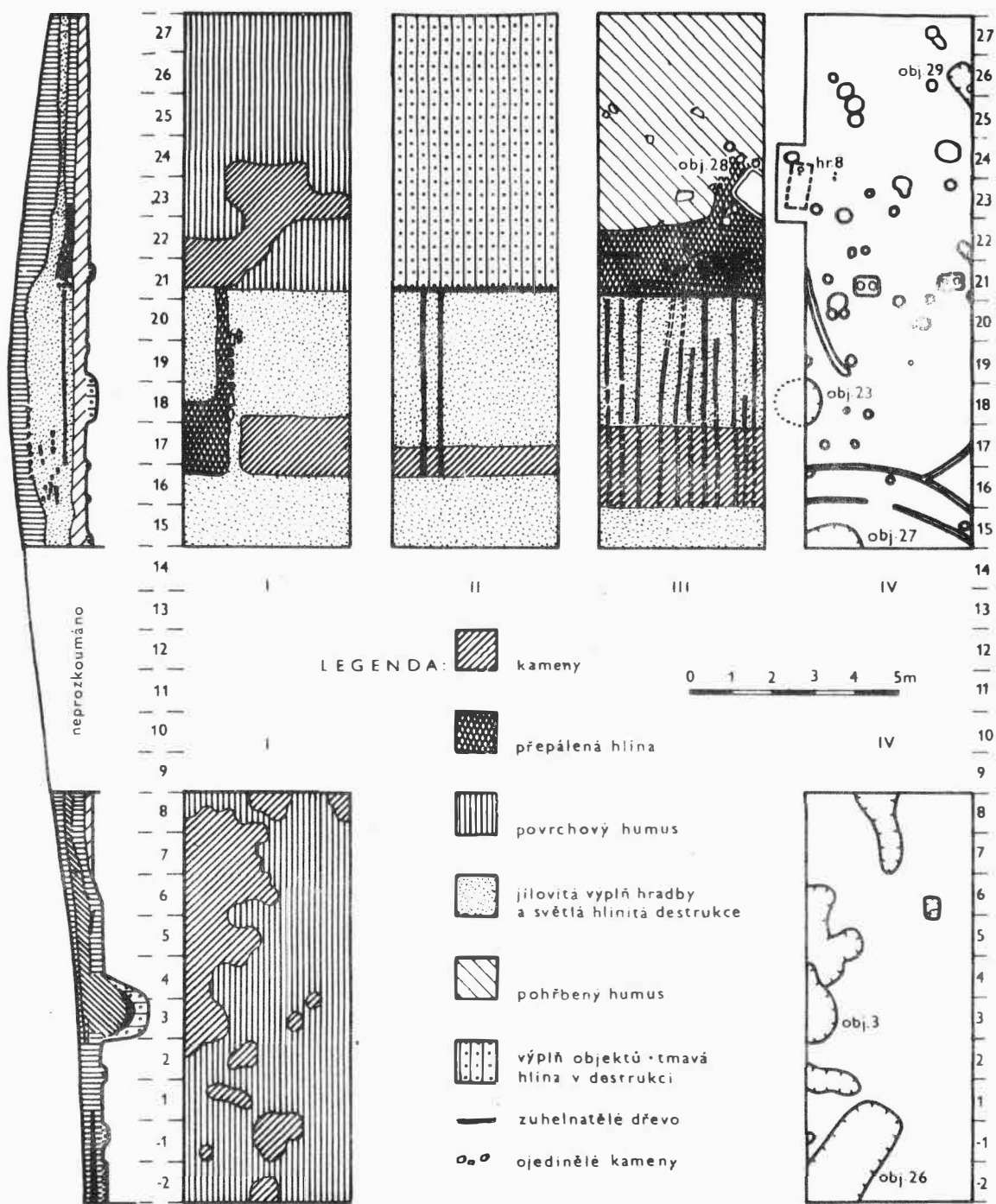
Obr. 36

Břeclav-Pohansko /okr. Břeclav / . Plán výzkumu v lesní školce v roce 1976. - Plan der Grabung in der Waldbaumschule im Jahre 1976.



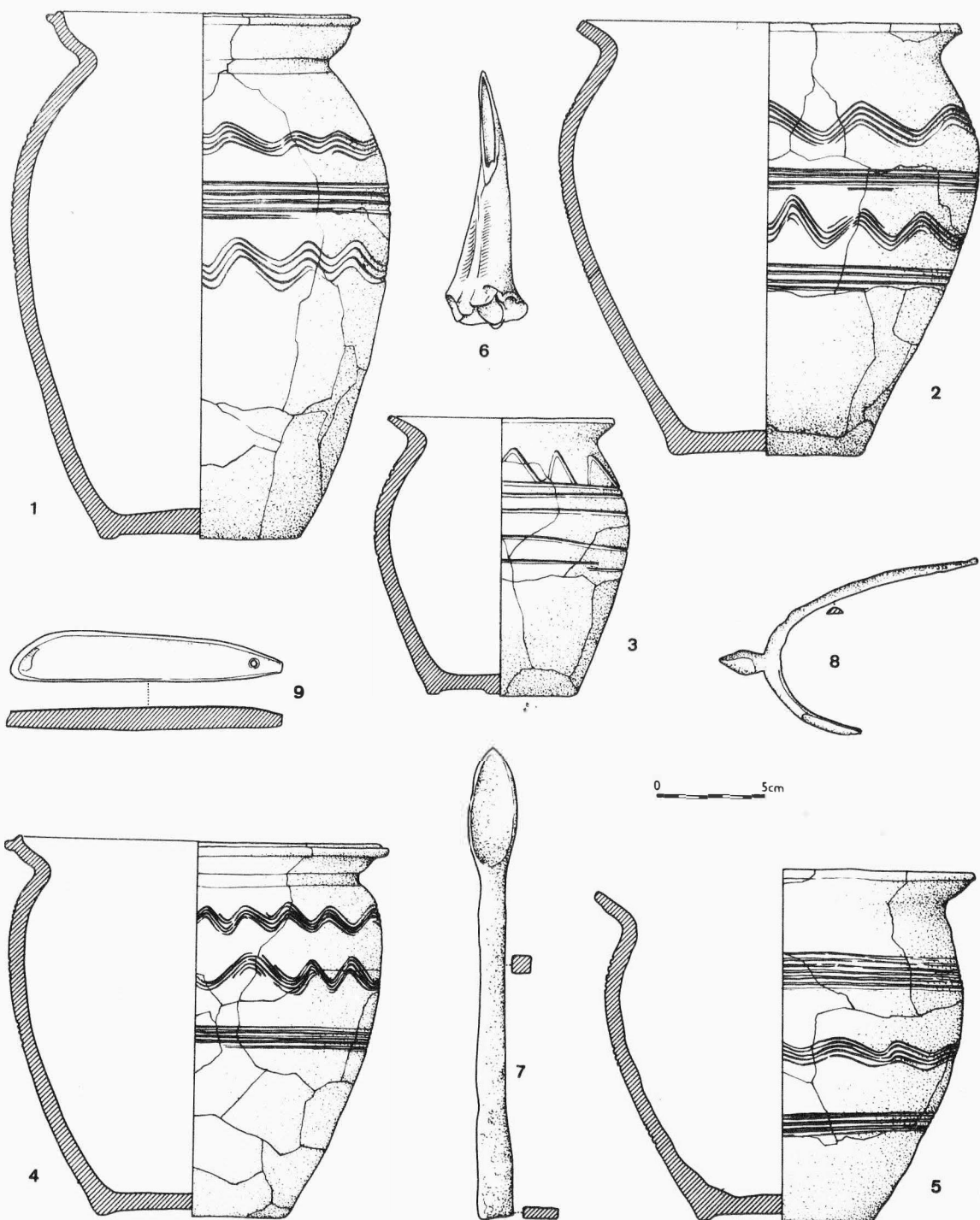
Obr. 37

Břeclav-Pohansko /okr. Břeclav / . Lesní školka 1976. Ukázky inventáře z objektu 82. 1,2 keramika; 3 kostěný proplétáček; 4 železný kroužek; 5 olověná hřivna; 6 asymetrická radlice; 7 rukojet a obroučky vědra; 8 nůž; 9 korálek z hrobu 21; 10,11 brousek a přeslen z obj. 84; 12,13 železné uaidlo a bronzová laténská spona z kulturní jámy. - Waldbaumschule 1976. Inventar Auswahl aus Objekt 82. 1,2 Keramik; 3 beinerne Flechtadel; 4 eiserner Ring; 5 Bleibarren; 6 assymetrischer Pflugschar; 7 Henkel und Reifen eines Eimers; 8 Messer; 9 Perle aus Grab 21; 10,11 Schleifstein und Spinnwirtel aus Obj. 84; 12,13 eiserner Zaun und bronzene latènezeitliche Fibel aus einer Kulturgrube.



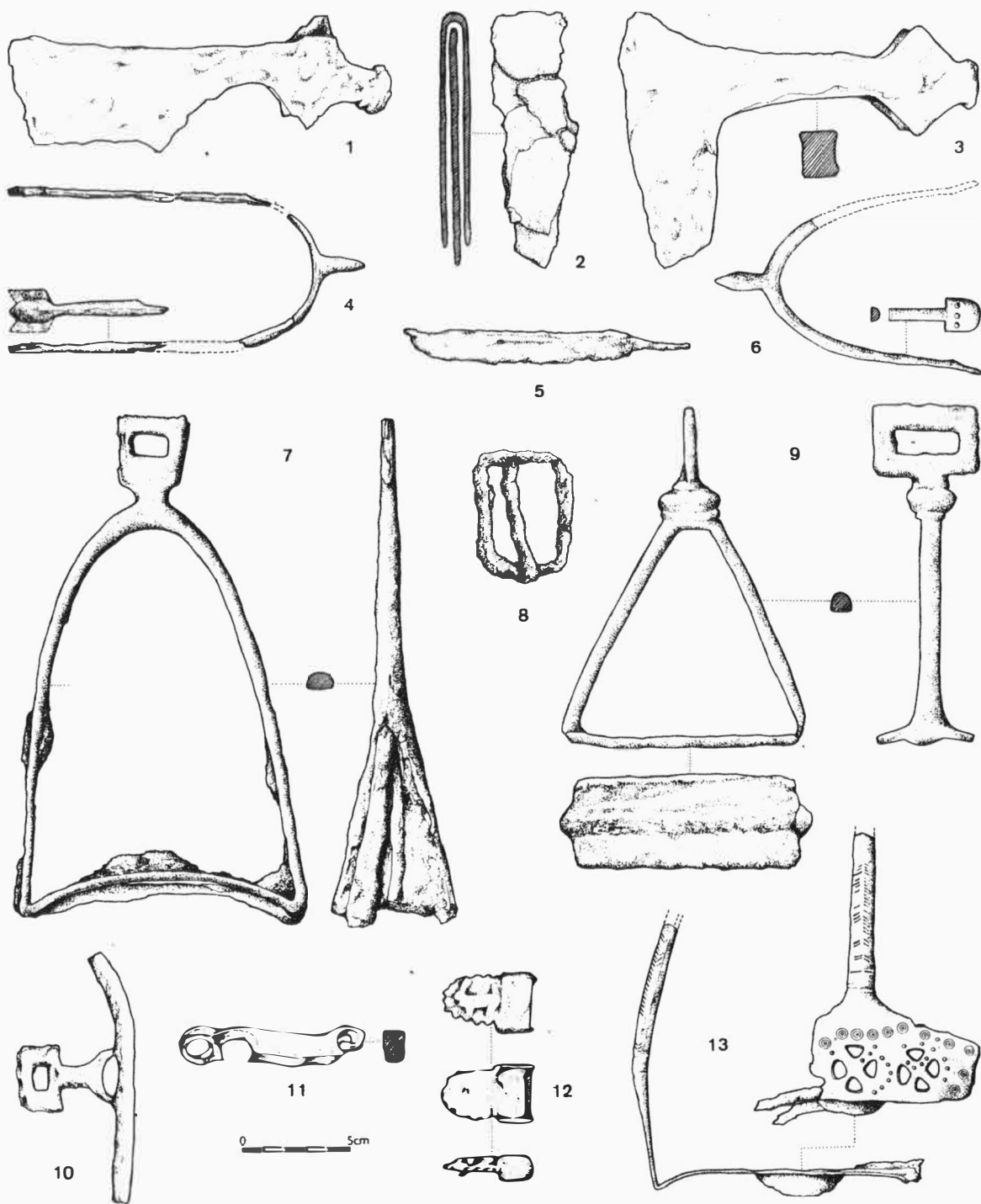
Obr. 38

Břeclav-Pohansko /okr. Břeclav / . Řez valem č. XV z roku 1976. Vlevo: jihovýchodní profil řezu ; I situace 20-40 cm pod povrchem s kamennou destrukcí na vnější a vnitřní straně valu a s 1. vrstvou kamení v hradbě; II situace v hloubce asi 60 cm s 2. vrstvou kamenů a s příčnými dřevěnými kleštinami v hradbě; III 3. vrstva kamenů a dřevěný rošt v hradbě a požárový horizont na vnitřní straně hradby s obj. 28; IV situace na podloží. - Wallschnitt Nr. XV aus dem Jahre 1976. Links: südöstlicher Profilschnitt; I Situation 20-40 cm unter der Oberfläche mit Steindestruktion an der äusseren sowie inneren Seite des Walles und mit der 1. Steinschicht im Wall; II Situation in einer Tiefe von ca. 60 cm mit der 2. Steinschicht und mit den schrägen hölzernen Zangenkonstruktionen im Wall; III 3. Steinschicht und Holzrost im Wall und Brandhorizont auf der Innenseite des Walles mit Obj. 28; IV Situation im Liegenden.



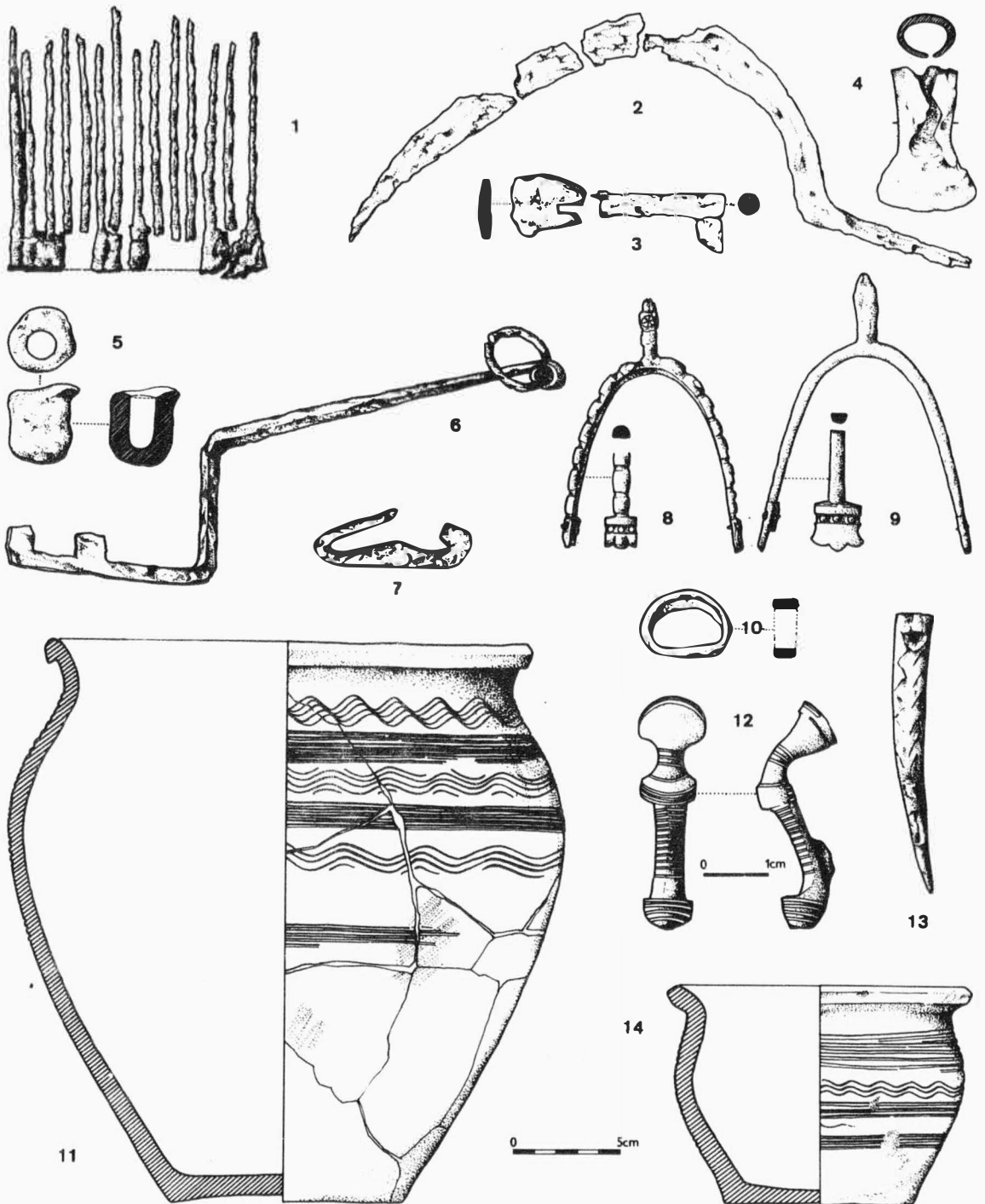
Obr. 39

Břeclav-Pohansko /okr. Břeclav / . Řez valem č. XV z roku 1976. Ukázky inventáře z obj. 28. 1-5 keramika, 6 kostěné šídlo, 7 železný vrták; 8 ostruha; 9 brousek z destrukce valu. - Wallschnitt Nr. XV aus dem Jahre 1976. Inventarauswahl aus Obj. 28. 1-5 Keramik; 6 beinerne Ahle; 7 eiserner Bohrer; 8 Sporen; 9 Schleifstein aus der Waldestruktion.



Obr. 40

Břeclav-Pohansko /okr. Břeclav / . Jihozápadní předhradí 1976. 1,2,4 sekera, břitva a ostruha z hrobu 38; 3,5,6 sekera, nůž a ostruha z hrobu 49; 7,13 třmeny z objektu 14; 8,9 přezka a třmen z obj. 77; 10,11 části udidla od obj. 38; 12 železné nákončí se zvířecím motivem z kulturní vrstvy. Südwestliche Vorburg 1976. 1,2,4 Axt, Rasiermesser und Sporen aus Grab 38; 3,5,6 Axt, Messer und Sporen aus Grab 49; 7,13 Steigbügel aus Objekt 14; 8,9 Schnalle und Steigbügel aus Obj. 77; 10,11 Zaunteile aus Obj. 38; 12 eisernes Riemenende mit Tiermotiv aus der Kulturschicht.



Obr. 41

Břeclav-Pohansko /okr. Břeclav / . Jihozápadní předhradí 1976. 1 zlomky železné vochle z obj. 21; 2 srp z obj. 14; 3 klíč z obj. 46; 4 tesla z obj. 110; 5, 7, 11 tyglík, ocílka a nádoba z obj. 77; 6 háčkový klíč z kulturní vrstvy; 8-10 ostruhy a objímka z obj. 69; 12 železná, stříbrem tausovaná římská spona z objektu 34; 13 zdobená parohová píšťalka z obj. 49; 14 hrncovitá miska z obj. 115. - Südwestliche Vorburg 1976. 1 Bruchstücke eines Eisenhenkels aus Obj. 21; 2 Sichel aus Obj. 14; 3 Schüssel aus Obj. 46; 4 Zimmeraxt aus Obj. 110; 5, 7, 11 Tiegel, Wetzstahl und Gefäß aus Obj. 77; 6 Hakenschlüssel aus der Kulturschicht; 8-10 Sporen und Muffe aus Obj. 69; 12 eiserne, mit Silber tauschierte kaiserzeitliche Fibel aus Obj. 34; 13 verzierte Geweihpfeife aus Obj. 49; 14 topfartige Schüssel aus Obj. 115.



PŘEHLED VÝZKUMŮ 1976.

- Vydává : Archeologický ústav ČSAV v Brně, sady Osvobození 17/19
Odpovědný redaktor : Akademik Josef Poulík
Redaktoři : Dr. A. Medunová, dr. J. Meduna, dr. J. Říhovský
Překlady : Dr. R. Tichý, E. Tichá
Kresby : doc. dr. B. Klíma, A. Životská
Na titulním listě : Bronzová přezka ze slovanského sídliště v Mutěnicích
Tisk : Moravské tiskařské závody, n.p. Olomouc, závod Guttwaldov, provoz 34 -
Kyjov
Evidenční číslo : ÚVTE1-73332
Vydáno jako rukopis - 450 kusů - neprodejné