

ARCHEOLOGICKÝ ÚSTAV ČESKOSLOVENSKÉ AKADEMIE VĚD  
V BRNĚ

# PŘEHLED VÝZKUMŮ 1976



BRNO 1978

- 3 Skutil J., Pravěké nálezy na Kloboucku, Klobouky 1939, 51 ; Kordiovský E., Slovanské osídlení na Kloboucku v době hradištní, rkp. dipl. pr., PF UJEP Brno, 1971, 156, č. na mapě pravěkých nálezů 149.
- 4 Archiv AÚ ČSAV Brno, Klobouky u Brna, 1910/60 ; Kordiovský E., rkp. dipl. pr. 156, č. na mapě pravěkých nálezů 150.
- 5 CDM II, 56.
- 6 CDB III, 167.
- 7 Kordiovský E., Nově zjištěná zaniklá osada na Kloboucku /okr. Břeclav / I, Jižní Morava 1972, Brno 1972, 59-62; Týž, II, Jižní Morava 1973, 188-189.
- 8 Kordiovský E., Příspěvek k datování osídlení na zaniklé osadě Topolany v katastru obce Morkůvky /okr. Břeclav /, Slovácko 1972-1973, Uherské Hradiště 1973, 84-90.

Unbekannte Dorfwüstung im Kataster Klobouky bei Brno / Bez. Břeclav /. In der Flur Ostrá auf den Grundstücken der LPG Klobouky bei Brno im Hang ober dem linken Ufer der nördlichen Quelle des Kašnický Baches unter dem Wald Časkovec wurden im August 1976 Lesefunde durchgeführt. Das keramische Material aus höheren Lagen oberhalb des Baches gehörte der Úněticer Kultur an, die übrigen Funde waren mittelalterlich, ähnlich wie das Material aus der nahen Dorfwüstung Ouzké hinter Močfky, die vom Ende des 11. bis in die 1. Hälfte des 13. Jahrhunderts besiedelt war. Das neue Fundmaterial belegt die Existenz einer weiteren mittelalterlichen Niederlassung bisher unbekanntem Namens im Kataster von Klobouky.

## PRŮZKUM STUDNY NA RAJSKÉM DVOŘE U OLOMOUCKÉHO DÓMU

Vít Dohnal, Vlastivědný ústav Olomouc

/Tab. 19 /

O prázdninách 1976 provedlo archeologické oddělení olomouckého VÚ průzkum studny na Rajském dvoře mezi kostelem sv. Václava a tzv. Přemyslovským palácem severně od kostela. Studna se nachází přesně uprostřed zmíněného dvora a je tedy zřejmé, že funkčně i časově souvisí s gotickým ambitem, jímž je dvůr obklopen. Průzkum studny byl poslední fází výzkumu dvora, který byl v souvislosti s památkovou aktivací Národní kulturní památky Přemyslovský palác proveden v letech 1974-1975 / 1 /.

Před průzkumem byla studna zaplněna vodou, po jejímž vyčerpání se ukázalo, že asi 2 m pod její hladinou, tedy v hloubce cca 16 m / 2 / začínají novodobé nánosy. Nánosy byly velmi různorodé / železné trubky, úlomky dřev, cihly, kamení, lahve, zlomky železného nářadí, úlomky soch, několik dobře zachovaných okovů na vodu, ale hlavně písek, drobné úlomky cihel a střešní krytiny / a už podle toho, že neobsahovaly středověkou keramiku se dalo usoudit, že jsou poměrně mladého původu. Potvrdilo to i několik kovových předmětů / dva prsteny, bronzové pečeti, drobné kovové součástky patrně kněžských rouch, datovaný amulet / a hlavně mince, které se našly v různých úrovních studňových nánosů. Šlo celkem o sedm drobných značně korodovaných mincí, z nichž nejstarší, tereziánský krejcar patrně z r. 1762, ležel téměř na samém dně studny. Nánosy nejsou starší než asi z poloviny 18. stol. a lze se domnívat, že v té době byla studna nejenom vyčištěna, ale patrně i prohloubena a znovu vyzděna. Studna je 21,3 m hluboká, válcovitého tvaru a do hloubky 13,7 m je vyzděna lomovým kamenem. Níže pokračuje pravidelně vytesaná a vodou ohlazená jáma, která teprve v nejnižším úseku, asi 3-4 m nade dnem se mění v jámu mírně oválnou / kratší osa 110 cm, delší osa 160 cm / s ostřejšími skalními stěnami. Dno je mísovité a prýští z něho dva vydatné prameny. Rozhraní mezi vyzděnou horní a tesanou dolní částí studny tvoří kamenný prstenec, sestávající z několika segmentů / výška prstence asi 40 cm /, na němž jako na základu je uložena horní vyzdívka. Menší dutiny a spáry pod prstencem jsou vyplněny naskládaným kamením, tak aby prstenec ležel skutečně ve vodorovné poloze. V jednom z těchto výklenků je kámen přitesaný do kvádry na jehož přední straně je vytesaný asi 5 cm veliký rovnostranný, patrně konsekrační kříž.

Průzkumem studny byl kromě novověké keramiky získán také menší úlomek zdobeného kamenického článku, který pocházel z pozdně románského Přemyslovského paláce. Pozoruhodné jsou rovněž úlomky kameninových nádob, zcela shodné s nálezy získanými loni v severní části dvora, které umožňují časově zařadit i dosti silnou horní vrstvu půdního profilu na Rajském dvoře, kterou jinak by nebylo možno přesněji datovat.

### P o z n á m k y :

- 1 Dohnal V., Výzkum Rajskeho dvora u olomouckého dómu, PV 1974, Brno 1975, 67; týž, Dokončení výzkumu Rajskeho dvora u olomouckého dómu, PV 1975, Brno 1976, v tisku.
- 2 Všechny hloubky jsou měřeny od horního okraje ochranné kamenné obruby /skruž /, která vyčnívá 107 cm nad dnešní povrch dvora.

Erforschung des Brunnens im Paradieshof beim Dom in Olomouc. Als letzte Etappe der Grabung des Paradieshofes zwischen der Kirche des Hl. Wenzels und dem spätromanischen Palast /Nationale Kulturdenkmalstätte - Přemysliden Palast /, die in den Jahren 1974-1975 durchgeführt worden war /1/, wurde die Erforschung des Brunnens im Paradieshof verwirklicht. Der Brunnen befindet sich in der Mitte des Hofes und hängt funktionell sowie zeitlich mit dem gotischen Kreuzgang zusammen, der den Hof umgibt, und der in den Überrest der romanischen Palastwüstung eingebaut wurde. Nach dem Auspumpen des Wassers und der Förderung einer ca. 5 m hohen Anschwemmungsschicht stellte man fest, dass der Brunnen bis zu einer Tiefe von 13,7m/2/ gemauert ist und weiter dann als eine zylinderförmige in den Felsen ausgehauene Grube fortsetzt. Der Brunnenboden liegt 21,3 m tief. An der Grenze zwischen dem gemauerten und dem ausgehauenen Brunnenteil befindet sich in waagrechter Lage ein Steinring, aus einigen Segmenten bestehend, der die Basis des gemauerten Teiles bildet. Knapp unter dem Ring ist ein Steinprisma eingesetzt, auf dessen vorderer Seite ein ca. 5 cm hohes Kreuz eingemeißelt ist /Konsekrationskreuz /. Die Anschwemmungen enthielten nur neuzeitige Funde /Scherben, eine bronzene Petschaft, Fingerringe, kleine metallene Bestandteile, offenbar von Priestergewändern, Wassereimer... /. Nach den Münzen /insgesamt sieben Stück / begannen die Anschwemmungen ungefähr in der Mitte des 18. Jahrhunderts zu entstehen /den ältesten Theresianischen Kreuzer vermutlich aus dem Jahre 1762 fand man fast am alleinigen Boden /. Damals wurde der Brunnen zum letzten Mal gereinigt und wahrscheinlich vertieft und von neuem gemauert.

## DALŠÍ NÁLEZY ZE STŘEDOVĚKÝCH JÍMEK V HISTORICKÉM JÁDRU MĚSTA JIHLAVY

/okr. Jihlava /

Boris Novotný, AÚ ČSAV Brno

/Obr. 46-49; tab. 20 /

V průběhu roku 1976 pokračoval záchranný výzkum středověkých, dřevem pažených požárních jímek, které byly zjištěny již v předešlém roce a středověkých vrstev, odkrytých při stavební činnosti v historickém jádru města Jihlavy /1/.

Z jímků č. 1 pochází množství keramického materiálu, z něhož vybírám typické a charakteristické tvary.

1/ Větší část džbánů bez okraje, s částí páskového ucha s prožlábnutím. Nádoba má amforovitý tvar s mírně dovnitř vydutým odříznutým dnem. V podhrdlí je širší vodorovná rýha. Materiál je jemně drsný, šedý, velmi dobře vypálený až zakuřovaný, s přídavkem slídy. Zachovaná výška = 29 cm, průměr dna = 14 cm /Obr. 46:1 /.

2/ Spodní část džbánů se zlomkem dolní báze nasazení ucha. Výduť navazuje na dno kolmým odsazením. Dno je směrem dovnitř slabě prohnuto. Uprostřed je zřetelný otisk značky kříže, ohraničeného kolmicemi v kruhu. Průměr dna = 13 cm, průměr značky = 4,5 cm. /Obr. 46:2 / . Nádoba se zachovala do výšky 15 cm. Střep je velmi dobře vypálen.

3/ Poklička zploštělého tvaru. Na horní straně odříznutého knoflíku je vyryta hrnčířská značka ve tvaru X a krátkých kolmic v kruhu. Materiál je dobře vypálený, jemně drsný, šedý. Výška = 5 cm, průměr 11 cm /Obr. 46:4 /.

4/ Poklička strmějšího terčovitého tvaru. Horní plocha odříznutého knoflíku nese značku kříže v kruhu. Materiál je jemný, povrch jemně drsný, barva šedá /Obr. 46:3 /.

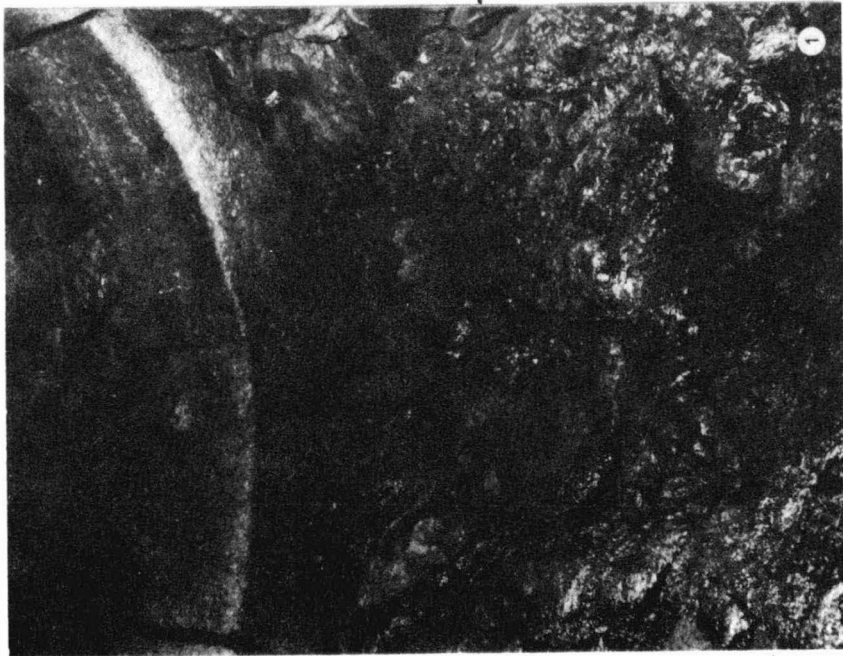
5/ Kresebná rekonstrukce nádoby s největší výduť v horní čtvrtině výšky. Ovalený okraj, zkolmené hrdlo. Na podhrdlí je výzdoba dvojnásobné drobné vlnovky a čtyřnásobných horizontálních rýh. Tenkostěnný střep je ze slídnatého materiálu. Dno je dovnitř slabě prohnuté a je na něm dochována část značky přibližně tvaru čtverce podélně a příčně nepravidelně děleného. Výška = 22 cm, největší výduť = 20,5 cm ve výšce 15 cm nade dnem, průměr ústí = 16,5 cm. Průměr rekonstruované značky = 3,7 x 3,7 cm /Obr. 47:4 /.

6/ Část hliněného "korbele" kónického tvaru s plastickými sešikmeně kolmými žebry. Ucho má oválný průřez. Kolmo vytažený, nahoře zaoblený okraj má v pohledu shora zvlněný tvar do pětinasobné "růžice". Dno je ploché. Materiál je dobře vypálený, jemně drsný, tuhovaný povrch s příměsí slídy. Průměr dna = 9 cm, průměr ústí = 11 cm, výška = 11 cm. Jímka č. 5 /Tab. 47:3 /.

7/ Spodní část nádoby, na jejímž dně je otisk značky tvaru podkovy. Průměr dna = 8,5 cm. Rozměry značky = 4 x 3,5 cm /Obr. 47:2 /.

8/ Spodní část nádoby s částí dna. Uprostřed je opět otisk značky ve tvaru podkovy. Průměr dna = 10,5 cm, rozměry značky = 4 x 3,5 cm /Obr. 47:1 /.

9/ Část dřevěného talíře nebo mísy se slabě odsazeným okrouhlým dnem s průměrem 12,5 cm. Mírně vypouklá výduť se zvedá slabým zalomením k neúplnému okraji o průměru 27 cm. Talíř je vysoustružen z jednoho kusu dřeva a po vnější i vnitřní straně vyhlazen. Další zlomky z téhož předmětu, některé jsou deformované /Jímka č. 5 / Obr. 48:1 /.



Tab. 19

Olomouc /okr. Olomouc /. Studna na Rajském dvoře u dómu. 1 rozhraní mezi horní vyzděnou a spodní tesanou částí studny; 2 výplň skalních výklenků. Jeden z kvádrů označen konsekračním křížem. -  
 Brunnen im Paradieshof beim Dom. 1 Grenze zwischen dem oberen gemauerten und unteren gemeisselten Brunnenteil; 2 Ausfüllung der Felsennischen. Einer der Quader ist mit einem Konsekrationskreuz bezeichnet.



## PŘEHLED VÝZKUMŮ 1976.

- Vydává : Archeologický ústav ČSAV v Brně, sady Osvobození 17/19  
Odpovědný redaktor : Akademik Josef Poulík  
Redaktoři : Dr. A. Medunová, dr. J. Meduna, dr. J. Říhovský  
Překlady : Dr. R. Tichý, E. Tichá  
Kresby : doc. dr. B. Klíma, A. Životská  
Na titulním listě : Bronzová přezka ze slovanského sídliště v Mutěnicích  
Tisk : Moravské tiskařské závody, n.p. Olomouc, závod Guttwaldov, provoz 34 -  
Kyjov  
Evidenční číslo : ÚVTEI-73332  
Vydáno jako rukopis - 450 kusů - neprodejné