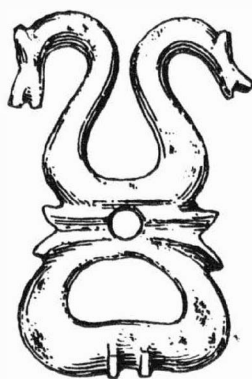


ARCHEOLOGICKÝ ÚSTAV ČESKOSLOVENSKÉ AKADEMIE VĚD  
V BRNĚ

# PŘEHLED VÝZKUMŮ 1976



BRNO 1978

## POKRAČOVÁNÍ VÝZKUMU KLÁŠTERA NA LUHU V BRNĚ - KOMÁROVĚ

/okr. Brno - město /

Dana C e j n k o v á , Muzeum města Brna

Výzkum v roce 1976 navázal na výsledky předchozí sezony. Pokračoval odkryv základů jižní stěny kostela sv. Jiljí v prostoru dnešní farní zahrady směrem k západnímu uzávěru kostela.

Zajímavé zjištění přineslo dobírání loňské sondy v prostoru ohraničeném masivní gotickou zdí. Objevily se zde základy zdi tvořené drobným lomovým kamenem sikmo kladeným a spojovaným pouze hlínou. Části obdlně zděných základů byly objeveny již v minulých sezonách přímo v základech nynějšího kostela nebo na ně přímo navazovaly. Podobu stavby, již tyto základy náležely, nelze za nynějšího stavu výzkumu stanovit. Poněvadž část základů tvoří segmentová apsida, dá se předpokládat, že se jedná o základy složitější sakrální stavby, která zasahuje svou severní částí pod dnešní budovu kostela.

Rekonstrukce konečné podoby stavby bude velmi obtížná. Základy zdi jsou velmi porušeny a místy zcela zničeny četnými hrobovými jamami. Hřbitov, založený zde po zrušení kláštera, byl užíván až do pol. 19. stol. Tato pro nás nepříznivá okolnost způsobila též téměř úplné zničení ostatního archeologického materiálu. V celém odkrytém prostoru bylo nalezeno pouze několik zlomků keramiky, datovatelných do 14. stol. Ze zásepů hrobů byla získána zatím jediná drobná mince, parvus Karla IV.

Prodloužení sondy západním směrem umožnilo prozkoumat základy kolem románského portálu. Jedná se o zdivo z větších hrubě opracovaných kvádrů, kladené na základ z rozměrných kusů lomového kamene. Toto zdivo tvoří jádro dnešního kostela sv. Jiljí a vzniklo nepochybně až po příchodu benediktinů. Datovat je lze těsně po roce 1200.

Fortsetzung der Grabung des Klosters "Na luhu" in Brno Komárov /Bez. Brno - město/. Die Grabung im Jahre 1976 knüpfte an die Ergebnisse der vorherigen Saison. Es setzte die Abdeckung der Südwand der Kirche des Hl. Agidius fort und der Suchgraben aus dem vorigen Jahre wurde vertieft. Es wurden Grundmauern eines komplizierten sakralen Baues mit einer Apside entdeckt, aus kleinen schräg gelegten Steinen gebildet. Die Verlängerung des Suchgrabens in Westrichtung ermöglichte, die Grundmauern rund um das romanische Portal zu untersuchen, die aus grob bearbeiteten Quadern gemauert waren. Man kann sie knapp nach dem Jahre 1200 datieren.

## POKRAČOVÁNÍ ZÁCHRANNÝCH AKCÍ V MÍSTĚCH ZANIKLÉ OSADY STUDÝŇ, OBEC ZBÝŠOV

/okr. Brno-venkov /

Zdeněk M ě ř í n s k ý , AÚ ČSAV Brno

Miloš S o u k o p , Zbýšov u Brna

/Tab. 18 /

V roce 1976 pokračovaly úpravy terénu v místech zaniklé středověké osady Studýň /1/, zahájené v roce 1975. Při snižování terénu ve východní části úseku 3 povrchového sběru na lokalitě /horní část travnatého svahu k Neslovickému potoce /2/, byla v podzimních měsících roku 1976 narušena pec. Proto jsme zde dne 19. ledna 1976 provedli menší záchranný výzkum. Bylo při něm odkryto dno oválné pece /obj. č. 7/, jež měla na jedné polovině zchovalý mazanícový výmaz přes ploché kameny, tvořící dno pece. Na bocích se asi původně zdvíhalo kopulovité zaklenutí, které bylo místy ještě dochováno do výše 9 cm. Rozměry pece byly 160 x 130 cm. Čeluseň směřovala na sever, byla široká 35 cm a ústila do obj. č. 8 /předpeční jáma či nějaký starší objekt //Tab. 18:1,2/. Mezi objekty 3, 5 a 6 zkoumanými v roce 1975 a objektem 8 byly zjištěny zbytky dalšího objektu označeného jako č. 9. Pochází z něj fragmenty přepálené nádoby. Objekty zkoumané v roce 1976 je možno předběžně datovat do 13. století. Na jaře 1976 byla na lokalitě provedena hluboká orba při níž byly narušeny další objekty. Povrchový průzkum celé rozorané plochy přinesl množství zlomků keramiky, kterou lze rámcově datovat do 10.-13. století.





## PŘEHLED VÝZKUMŮ 1976.

- Vydává : Archeologický ústav ČSAV v Brně, sady Osvobození 17/19  
Odpovědný redaktor : Akademik Josef Poulík  
Redaktoři : Dr. A. Medunová, dr. J. Meduna, dr. J. Říhovský  
Překlady : Dr. R. Tichý, E. Tichá  
Kresby : doc. dr. B. Klíma, A. Životská  
Na titulním listě : Bronzová přezka ze slovanského sídliště v Mutěnicích  
Tisk : Moravské tiskařské závody, n.p. Olomouc, závod Guttwaldov, provoz 34 -  
Kyjov  
Evidenční číslo : ÚVTE1-73332  
Vydáno jako rukopis - 450 kusů - neprodejné