

ARCHEOLOGICKÝ ÚSTAV ČESKOSLOVENSKÉ AKADEMIE VĚD
V BRNĚ

PŘEHLED VÝZKUMŮ 1975



BRNO 1977

Brandgräberfeldes, die nach den erhaltenen Keramiküberresten und einer reich verzierten Fußschüssel der älteren oder mittleren Stufe der Velaticer Phase des mitteldonauländischen Umkreises der Urnenfelderkultur Baierdorf-Lednice und Velatice-Očkov angehören. Vorläufig stellte man auf dem Bauplatz weder eingetiefte Objekte, noch eine zusammenhängende Kulturschicht fest. Für die Anwesenheit eines Brandgräberfeldes zeugen nur einige verbrannte kleine Knochen, die auf dem Schüsselboden beigelegt waren.

POHŘEBIŠTĚ PODOLSKÉ FÁZE STŘEDODUNAJSKÝCH POPELNICOVÝCH POLÍ V PODOLÍ

/ okr. Brno-venkov /

Jiří Říh o v s k ý, AÚ ČSAV Brno

/ Tab. 5, 6 /

V roce 1975 pokračoval v Podolí u Brna na známém žárovém pohřebišti podolské fáze středodunajského okruhu kultury popelnicových polí¹ výzkum dalším odkryvem. Na ploše 54 m² jsme našli pět žárových hrobů. Byly uloženy v hloubce 90 - 130 cm pod dnešním povrchem ve vrstvě hnědočerné humusovité hlíny.

Žárový hrob 1/75 : Ve velkém kamenném věnci o průměru až 300 cm, sestaveném z velkých a většinou plochých kamenů, postavených šikmo dovnitř kruhu, jsme žádný pohřeb nenašli. Celá severozápadní část se středem kruhu byla již dříve prokopána. Šlo pravděpodobně o hrob číslo 22 z výzkumu A. Procházky v roce 1907², který obsahoval tři amfory a jednu misku, které jsou dnes již neidentifikovatelné.

Žárový hrob 2/75 : Ohraničoval jej kamenný věnec o vnějším průměru 270 cm, sestavený z velkých, plochých kamenů postavených šikmo dovnitř kruhu. Vlastní pohřeb byl umístěn na dně mísovité prohlubně o průměru 120 - 130 cm, zasahující 30 cm pod povrch sprašového podloží. Tvořily jej tři nádoby : velká amfora překrytá velkým, plochým kamenem, velká amforovitá mísa rovněž překrytá plochým kamenem, na němž ležely části dvou zvířecích kostí, a další menší amfora. Spálené kůstky byly hlavně v míse, několik v menší amfoře a ojedinelé roztroušeny spolu s několika menšími střepy keramiky i v zásypu nad a mezi nádobami. Nad tímto pohřbem byly kolmo postaveny dva velké, ploché kameny, převyšující obvodní věnec.

Žárový hrob 3/75 : Obrisy hrobové jámy nebylo možno ve vrstvě hnědé humusovité hlíny určit. Popelnicí tvořil větší miskovitý šálek. Při něm stál menší džbánek a části dvou zvířecích kostí. V zásypu hrobu jsme našli roztroušeno několik střepů hrubší hrcovité nádoby ; tři větší střepy z této nádoby se našly i uvnitř džbánu. Původně pravděpodobně ústí džbánu překrývaly.

Žárový hrob 4/75 : Tvar ani rozměry hrobové jámy nebylo možno zjistit. V hnědé humusovité hlíně stály vedle sebe : jedna velká a další menší amfora a velká, plochá mísa uvnitř se šálkem obráceným dnem nahoru. Spálené kůstky byly ve větším počtu v menší amfoře, další v menším množství i v dalších nádobách a v zásypu hrobu mezi nimi. Nad těmito nádobami byly v jedné úrovni nepravidelně rozhozeny střepy větší hrcovité nádoby.

Žárový hrob 5/75 : Byl ohraničen kamenným věncem nepravidelného kruhovitého půdorysu o vnějším průměru 140 - 150 cm, který byl sestaven z velkých, plochých kamenů postavených šikmo dovnitř kruhu. Vlastní pohřeb byl uložen uprostřed pod vrstvou tří velkých, plochých kamenů uložených těsně vedle sebe v úrovni obvodového věnce. Tvořily jej tři amfory, jejichž ústí překrývala jedna nebo dvě kamenné plotýnky. Popelnicí byla amfora střední velikosti. Mezi větším počtem spálených kůstek jsme našli bronzový nákrční kruh a prostý tyčinkovitý náramek. Nad vrstvou kamenů překrývajících pohřeb byly v zásypu hrobu na celé ploše uvnitř kamenného věnce, převážně ale nad středovými kameny, nepravidelně rozhozeny střepy hrubších i jemnějších nádob s několika spálenými kůstkami. Ze střepů se dala sestavit jedna větší šálkovitá nádoba.

Podobně jako v předcházejícím roce, byly téměř všechny nádoby nalezené v této výzkumné sezoně velmi špatně dochované a jen velmi obtížně rekonstruovatelné. Patří vesměs mladšímu podolskému stupni Podolí, který bude možno podle nalezených nádob slezské kultury synchronizovat se slezským stupněm Ptení-Horka³. Přesnější zařazení bude možné až po zpracování nálezů.

P o z n á m k y :

- 1 J. Říhovský, Revizní výzkum na pohřebišti podolské kultury v Podolí /okr. Brno-venkov/. Přehled výzkumů 1974, Brno 1975 - v tisku.
- 2 A. Procházka, Žárové pohřebišťe u Podolí. Pravěk VI - 1910, 160.
- 3 Viz V. Podborský, Mähren in der Spätbronzezeit und an der Schwelle der Eisenzeit, Brno 1970, 16; obr. 1.

Gräberfeld der Podoler Phase der mitteldonauländischen Urnenfelderkultur in Podolí /Bez. Brno-venkov/. Im Jahre 1975 setzte in Podolí bei Brno auf dem bekannten Brandgräberfeld der Podoler Phase des mitteldonauländischen Umkreises der Urnenfelderkultur¹ die Grabung mit einer weiteren Abdeckung fort. Auf einer Fläche von 54 m² fanden wir fünf Brandgräber. Drei von diesen waren mit Steinkränzen im Durchmesser von 150 bis 300cm begrenzt, die aus grösseren flachen schräg in das Innere des Kreises geneigten Steinen zusammengesetzt waren. Die zwei übrigen waren einfache Brandgräber. Die Zahl der Gefässe im Grabe bewegte sich von zwei bis vier. Die Gefässe in Gräbern mit den Steinkränzen waren mit flachen Steinen überdeckt und noch durch eine weitere Steindecke geschützt. An Bronzegegenständen fanden wir unter den verbrannten Knochen in der Urne des fünften Grabes einen Halsring und ein einfaches Stäbchenarmband. Ähnlich wie im vorigen Jahre, waren auch die in dieser Saison geborgenen Gefässe überwiegend sehr schlecht erhalten und nur sehr schwierig rekonstruierbar. Sie gehören überwiegend der jüngeren Podoler Stufe Podolí an, die man nach den gefundenen Gefässen der schlesischen Kultur mit der schlesischen Stufe Ptení-Horka² wird synchronisieren können. Eine genauere Einreihung wird erst nach der Fundverarbeitung möglich sein.

NÁLEZ KERAMIKY KULTURY POPELNICOVÝCH POLÍ U BULHAR

/ okr. Břeclav /

Jiří Říhovský, AÚ ČSAV Brno

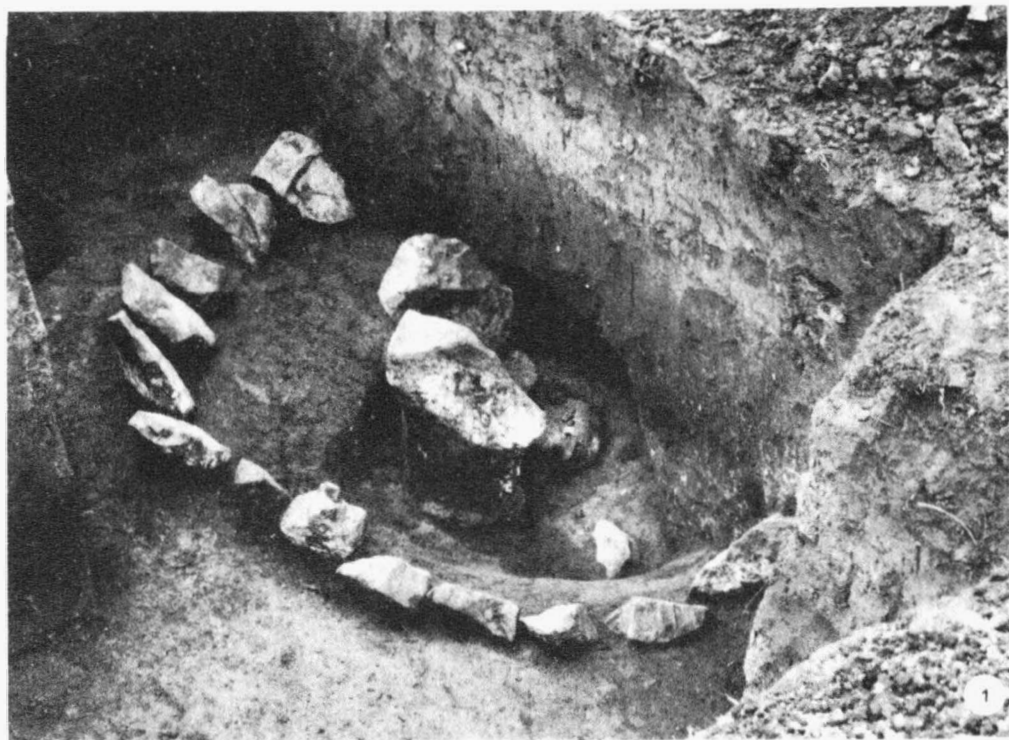
/ Obr. 8 : 7 /

Na známém sídlišti v písečnicku severozápadně od obce¹ se při těžbě v roce 1975 našla větší mísovité nádoba, která byla odevzdána Archeologickému ústavu ČSAV v Brně bez udání bližších náleзовých okolností. Vysoký kónický tvar se silněji vyklenutými stěnami, s okrajem nepatrně zataženým dovnitř a větším páskovým uchem lehce převyšujícím okraj, se typologicky pohybuje někde mezi šálkem a mísou. Tato prostá forma nemá spolehlivě datovatelné prvky. Vyskytuje se běžně v různých středoevropských kulturních skupinách od sklonku střední až do pozdní doby bronzové s těžištěm ve starších popelnicových polích mladší doby bronzové. Silněji vyklenuté stěny s nepatrně dovnitř zataženým okrajem jsou obvykle mladším prvkem. Na horní části lehce prožlábnuté ucho má sice analogie např. na míse mladšího stupně středodunajské mohylové kultury v Mutěnicích² či na šálku z mladomohylového keramického depotu v Želešicích³ a později např. na šálku III. skupiny hüttingské kultury v Mühlau v severním Tyrolsku⁴, není však neznámé ani v nálezech podolské fáze středodunajských popelnicových polí, i když zde podobné tvary mís a šálků mají ucha umístěná zpravidla hlouběji pod okrajem. Blízká analogie našeho tvaru z Bulhar pochází totiž např. z Lužianek na jihozápadním Slovensku⁵. Není proto vyloučena příslušnost tohoto nálezu ke vzpomenutému podolskému sídlišti v Bulharech.

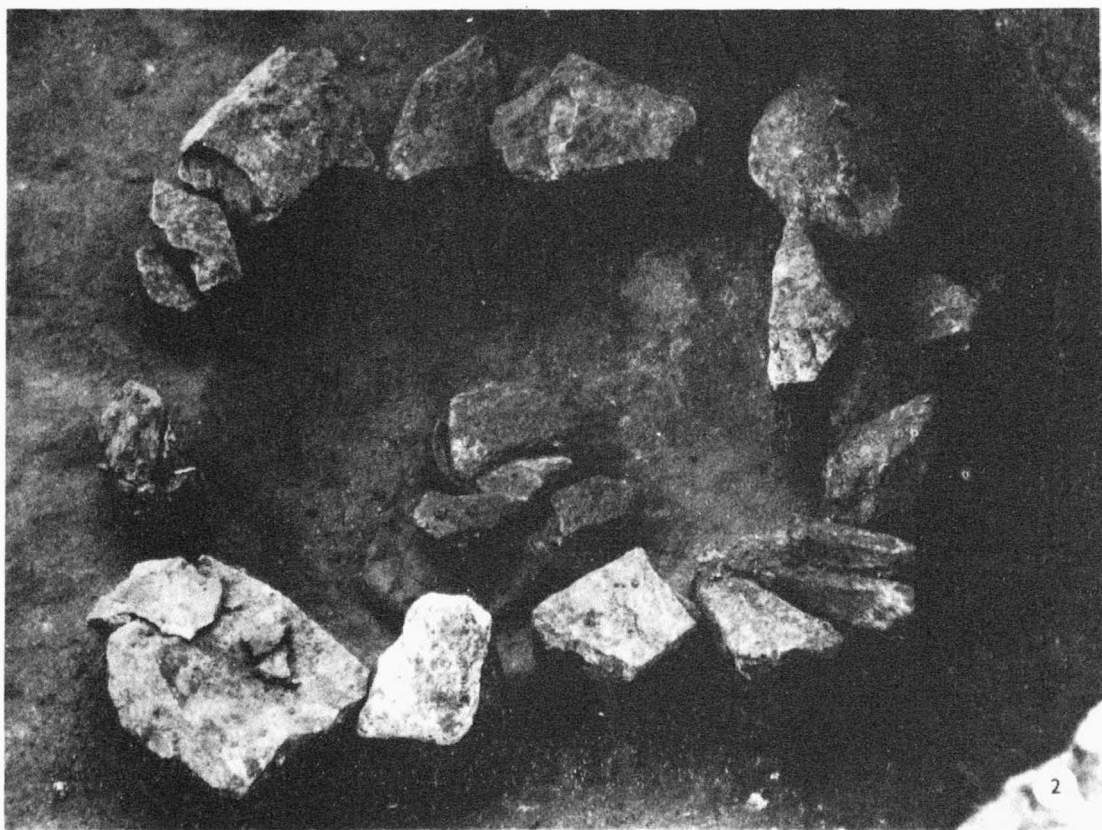
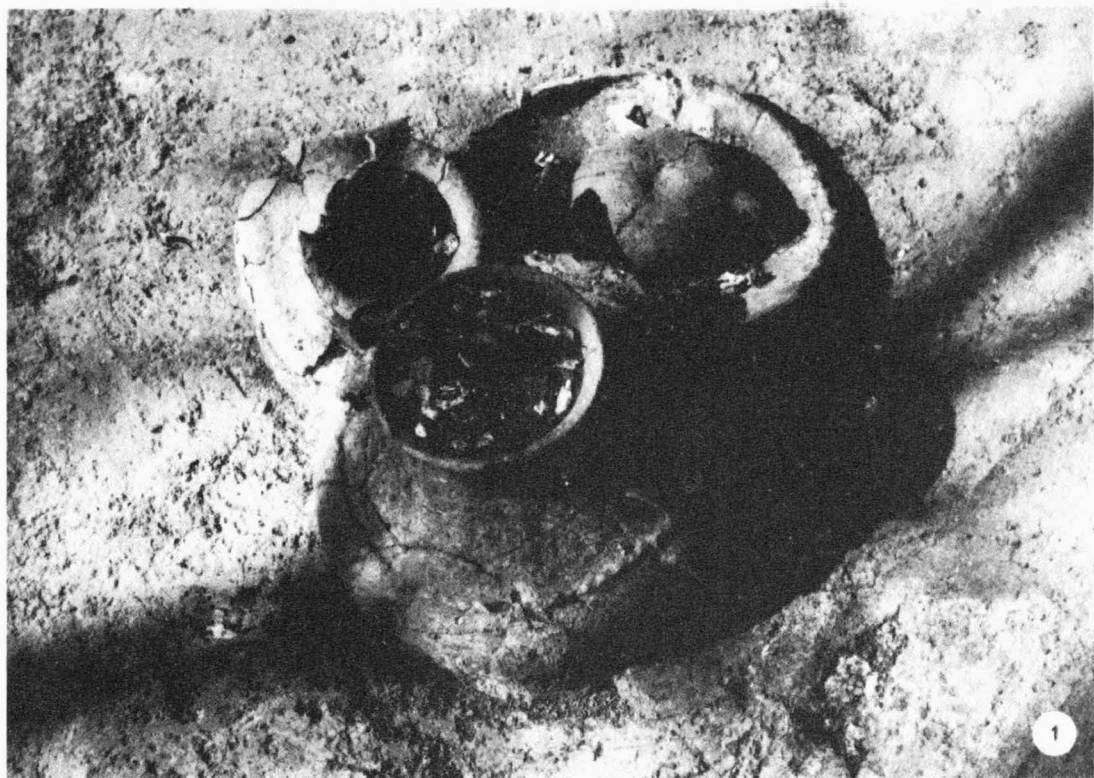
P o z n á m k y :

- 1 J. Říhovský, Kulturní jáma s podolskou keramikou u Bulhar /okr. Břeclav/. Přehled výzkumů 1972, Brno 1973, 31 - 32, tab. 16.
- 2 Národní muzeum v Praze, inv.č. 89418 -nepublikováno.
- 3 V. Hrubý, Středodunajské lidstvo mohylové a jeho kultura, Brno 1951/dizertační práce v rukopise/, tab. 22,9.
- 4 K.H. Wagner, Nordtiroler Urnenfelder, RGF XV, Berlin 1943, 19, tab. 13, 3.
- 5 M. Novotná, Nové nálezy kultury podolskej na Slovensku. AR X, 1958, 431, obr. 165.

Ein Keramikfund der Urnenfelderkultur bei Bulhary /Bez. Břeclav/. In der Sangrube nordwestlich der Gemeinde fand man bei der Förderung im Jahre 1975 ein grösseres schüsselförmiges Gefäss mit einem Henkel am Rand. Seine Zugehörigkeit zu der bereits früher festgestellten Siedlung der Podoler Phase des mitteldonauländischen Umkreises der Urnenfelderkultur ist nicht ausgeschlossen¹



Tab. 5
Podolí /okr. Brno-venkov/. Žárové pohřebiště podolské kultury. 1 žárový hrob č. 2/75 ; žárový hrob č. 3/75. - Brandgräberfeld der Podoler Kultur. 1 Brandgrab Nr. 2/75 ; 2 Brandgrab Nr. 3/75.



Tab. 6
Podolí /okr. Brno-venkov/. Žárové pohřebiště podolské kultury. 1 žárový hrob 4/75; 2 žárový hrob č. 5/75. - Brandgräberfeld der Podoler Kultur. 1 Brandgrab Nr. 4/75 ; 2 Brandgrab Nr. 5/75.



P Ř E H L E D V Ý Z K U M Ů 1 9 7 5

- Vydává : Archeologický ústav ČSAV v Brně, sady Osvobození 17/19
Odpovědný redaktor : Akademik Josef Poulík
Redaktoři : Dr. A. Medunová, dr. J. Meduna, dr. J. Říhový
Překlady : Dr. R. Tichý, E. Tichá
Kresby : Doc. dr. B. Klíma, A. Životská
Na titulním listě : nádobka z velatického žárového hrobu ze Šlapanic
Tisk : Geografický ústav ČSAV v Brně
Evidenční číslo : ÚVTEI - 73332
Vydáno jako rukopis - 450 kusů - neprodejně