

ARCHEOLOGICKÝ ÚSTAV ČESKOSLOVENSKÉ AKADEMIE VĚD  
V BRNĚ

# PŘEHLED VÝZKUMŮ 1975



BRNO 1977

# ZÁCHRANNÝ VÝZKUM STŘEDOVĚKÝCH OBJEKTŮ V HISTORICKÉM JÁDRU MĚSTA JIHLAVY

/ okr. Jihlava /

Boris Novotný, AÚ ČSAV Brno

/ Obr. 40 - 42, tab. 32/

Při výkopových pracích v prostoru stavby obchodního domu nanezastavěném dvorku za zadní zdi zříceného středověkého domu v ulici Obránců míru / dříve Matky boží, č.p. 6 parc. č. 2644 v Jihlavě, členové MAK B. Karel a V. Dušek oznámili nález roubené jímky. Na místě byl proveden referentem záchranný výzkum za vydatné pomoci jmenovaných, kteří později prostor výkopů sledovali a zjistili zbytky dalších šesti jímek.

Jímka č. 1 měla dochovalou hloubku 2,60 m, z čehož 50 cm bylo zahloubeno do skalnatého podloží. Celková dochovalá výška bednění měřila 1,80 cm. Jímka byla z převážné části pažena smrkovými kůly o průměru zhruba 8 až 12 cm. Ve vnitřních rozích byly zaraženy trámy o průřezu zhruba 10 x 13 cm. Jímka měla přibližně lichoběžníkový tvar a v horní části byla obedněna prkny o průměru zhruba 20 x 25 cm. Zbytky objektu byly vyfotografovány a podařilo se zachránit pět nádob a další zlomky. Studňovité nádrže umístěné u domu pod okapem střechy sloužily zřejmě jako jímky na dešťovou vodu.

Velká nádoba vytáčená na kruhu - džbán s uchem. Džbán je zhotoven z tmavošedé až leskle černé grafitované hlíny. Největší výduť má ve výši 10,7 cm nade dnem, na něž nasedá zavalité hrdlo / průměr = 12,9 cm /, oddělené od vzpřímeného válcovitého ústí se zaobleným okrajem / v jednom místě je deformováno zvlněním s náznakem hubičky / plastickou zaoblenou horizontální lištou. V jednom místě je k této liště přilepeno široké zaoblené páskové ucho, které dole nasedá na výduť / zdobené nahoře i dole výzdobnými vertikálními vrypy /. Na rozhraní hrdla a počínající výduť je výzdoba drobné plastické obvodové rýhy, mělká a široká vlnovka, pod níž pokračují obvodová žebra přes největší výduť. Výška = 23,7 cm, průměr výduť = 17,4 cm, průměr ústí = 14,8 cm, průměr dna = 11,5 cm. Dno je zcela rovné.

Další nádobou / č. 2 / v výplně jímky č. 1 je banatý džbán, který má největší výduť ve výši 9,7 cm ode dna. Největší průměr nádoby měří 18,1 cm a přechází v užší hrdlo /  $\Phi = 8,6/$ . To se opět rozšiřuje v dvoukonické ústí se zaoblenou hranou /  $\Phi = 10$  cm / a vodorovně seříznutým okrajem / průměr vnějšku = 9,5 cm /. Široké, páskové ucho / dvakrát vertikálně prožlábnuté /, vycházející nahoře z dvoukonické hrany dole nasedá na největší výduť. Výzdobu tvoří na rozhraní podhrdlí a výduť mělké horizontály a mezi nimi doleva šipkovitě orientovaný krokvicovitý motiv. Dno je rovné se stopami písčité podsýpky. Průměr dna = 11 cm. Povrch je grafitovaný.

Hrnčovitá nádoba / č. 3 / s uchem s největší výduť v horní třetině své výšky. Páskové široké ucho je vytaženo z vně vyloženého zaobleného ústí a nasedá na výduť nad polovinou výšky nádoby / stopy po přilepení ucha jsou patrné na obou koncích /. Povrch není zdoben, ale jsou na něm patrné horizontální vleštované pásy. Rovné, poněkud dovnitř vyklenuté dno je prasklé. Výška = 16,7 cm, největší šířka = 13,5 cm, vnější průměr ústí = 13,2 cm, průměr dna = 8,9 cm. Nejmenší šířka páskového ucha = 2,5 cm.

Hrnčovitá nádoba / č. 4 / se silně vyloženým ústím bez ucha. Nádoba vakovitého tvaru dosahuje největší výduť nad polovinou své výšky / největší výduť = 14,7 cm /. Nerovně přehnuté ústí je zaoblené, vně vyložené / vnější průměr = 15,9 cm /. Nádoba je vysoká 18,3 cm, průměr dna = 11,1 cm. Tmavošedá barva, zevnitř na stěnách a na dně jsou patrné stopy po obtáčení na kruhu. Dno je zevně čistě seříznuto.

Menší masivnější nádoba / č. 5 / vakovitého tvaru s největší výduť těsně nad polovinou své výšky, s mírně nálevkovitě se rozšiřujícím kolmo vytaženým ústím / výška = 1,8 cm / odsazeným hranou od těla. Ústí je profilováno. Na jednom místě je ku spodní hraně neuměle přilepeno malé nerovně páskové ouško, které nasedá na výduť nad polovinou výšky nádoby. Dno je od podložky rovně odříznuto. Výška nádoby = 15,1 cm, největší průměr výduť = 11 cm, průměr dna = 8 cm, průměr ústí = 10,1 cm.

Zlomek dna masivní nádoby / č. 6 / šedohnědé barvy. Z vnitřní strany jsou patrné stopy obtáčení na hrncářském kruhu. Z vnější strany dna je slabě patrný a nezřetelný otisk kruhové značky. Průměr dna činil 11,2 cm.

Spodní část nádoby / č. 7 / se silnostěnným dnem tmavošedohnědé barvy. Dno je nerovné, na jeho vnitřní straně a dochovalém zlomku stěny jsou patrné výrazné stopy obtáčení na kruhu. Průměr dna = 8,7 cm, dochovalá výška nádoby = 7,9 cm.

Spodní část poháru / nádoba č. 8 / ze silnostěnné hlíny tmavošedé barvy / síla 0,9 cm / na vnitřní straně dna a stěn s patrným výrazným obtáčením na kruhu. Průměr dna = 0,7 cm, dochovalá výška nádobky = 13,5 cm. Nerovné dno.

Další masivní spodní část poháru / č. 9 / z hlíny tmavošedé barvy, na vnitřní straně dna a stěn s výraznými stopami výroby na kruhu. Síla stěny u dna = 1 cm, průměr dna = 8,1 cm.

Zlomek okraje nádoby / č. 10 /, jehož výduť přechází válcovitým hrdlem v trychtýřovité ústí, které je válcovitě zkolmeno /  $v = 0,4$  cm / a má zaoblený okraj. Tenkostěnná nádoba /  $\Phi = 0,6$  cm / je šedohnědé barvy. Průměr ústí = 12,5 cm.

Část tenkostěnné nádobky / č. 11 / u horní odlomeniny se vyskytuje zevně i zevnitř stopa zelené polevy / z dobře vyplavené světle hnědé hlíny. U horního odlomení je zlomek výzdoby vícenásobné, vodorovné rýhy. Průměr dna = 5,3 cm, dochovalá výška = 10,7 cm. Patrné stopy po odlomení ouška.

Horní zlomek větší nádoby / č. 12 /. Od výduť je okraj silně pravouhle odsazen a zesílen. K okraji zesílení je přilepeno široké páskové ucho / šířka = 3,4 cm / zdobené nahoře a dole důlkem. Vnitřek nádoby i s horní částí ucha je zeleně glazován.

Zlomek hrnčičky /č. 13/ s trychtýřovitým ústím. Mezi dvěma zaoblenými obvodovými lištičkami se nádoba rozšiřuje ve výdut. Ústí je zevnitř politu žlutou glazurou.

Malá miska - /případně poklička bez uchopovacího knoflíku/ /č. 14/ trychtýřovitého tvaru ze silnostěnného střepu s příměsí písku šedohnědé barvy. Tvar má užší plošku / $\Phi$  4 cm/ rovně seříznutou a rozšířený, 1,1 cm široký okraj je zaoblený. Výška = 5,9 cm, menší průměr = 10,5 cm.

Druhá poněkud větší masivní miska /č. 15/ případně poklička bez knoflíku pro uchopení/ z masivní šedohnědé hlíny s příměsí písčitého oštěva. Má trychtýřovitý tvar se seříznutou ploškou / $\Phi$  = 4 cm/, okraj kónicky zešíkmený je zaoblený /šířka = 1 cm/, průměr rozevření = 12,5 cm, výška = 7 cm.

Menší masivní poklička /č. 16/ z tmavošedé hlíny má nahoře záchytný deformovaný knoflík / $\Phi$  = 2,6 cm/, výška = 4,7 cm, průměr rozevření dole = 12,2 cm.

Větší masivní poklice /č. 17/ z tmavošedé hlíny s nepravidelným vodorovně seříznutým knoflíkem / $\Phi$  = 4,7 cm/, kónickou stříškou a 1 cm širokým, nahoru vytaženým okrajem. Výška pokličky činí 7,2 cm, průměr rozevření dole = 15,2 cm.

Zlomek velké masivní poklice /mísy?/ /č. 18/ z odsazeným, širokým okrajem /5 cm/. Okraj je na vnitřní straně přetažen v zaoblené zahrocení. Široké odsazení a vnitřní strana výdutě jsou zdobeny dvojnásobnou širokou vlnovkou s mělkými výkyvy. Síla střepu z tmavošedé hlíny s šupinkami slidy činí 1 cm, menší průměr poklice = 28 cm.

Zlomek větší tenkostěnné nádoby /č. 19/, z níž se dochovala část výdutě a hrdla. Na rozhraní hrdla a těla nádoby je okružní výzdoba vrypu a pod ním opět řada stylizovaných opakujících se prvků /zornamentalizované řecké abecedy?/. Tenkostěnný střep /0,5 cm/ je šedočerné barvy s příměsí písku.

Další nálezy, zejména keramické zlomky jsou uloženy v depozitu muzea Vysočiny v Jihlavě.

Jímka č. 2.

Podle zjištění B. Karla a V. Duška z jímky č. 2 zbyla po zničení pouze část objektu. Ten přiléhal ku gotické zdi a byl vzdálen asi 2 m směrem k sv. od jímky č. 1. Zachoval se zlomek pažení /prkno 35 x 3 cm/. Zbytek černošedého ztuhlého kalu obsahoval pouze pecky z třešní a švestek.

Jímka č. 3

Byla zcela zničena a podařilo se pouze zjistit její polohu bez udání rozměru.

Jímka č. 4

Podle situace v terénu byla vysunuta nejdále k severovýchodu. Měla čtvercový pudorys o rozměrech 2 x 2 m a zahlubovala se ještě 1,20 m do skalnatého podloží. Z dochovaných otisků pažení v okolní zemi ně vyplývá, že byla rovněž jako ostatní roubena z prken a v rozích opět zpevněna zaraženými trámkami. Žádný nálezy z výplně se však nepodařilo zachránit.

Jímka č. 5

V poměru k ostatním nálezům byla situována opět těsně vedle středověké zdi co nejdále k severovýchodu. Zachovala se do hloubky 2,70 m a zahlubovala se ještě 90 cm do skalnatého podloží. Jímka byla pažena do rozměru 1,80 x 1,80 m a to vesměs smrkovými prkny o rozměrech v průřezu přibližně 3 x 25 cm a délce zhruba 1,80 m. V rozích jímky byly opět do hrotů přitesané hranoly o přibližném průměru 15 x 25 cm. Jáma jímky byla o něco větší než rozměry pažení a prostor mezi byl vyplněn drobnějšími kameny, napěchovanými za účelem zpevnění konstrukce. Jižní strana jímky přiléhala ku gotickému základu a pokračovala vedle ještě hlouběji. Její horní část nebyla dochována, neboť jí překrývala skoro dvoumetrová vrstva navážky. Na dně ležela asi 20 cm vrstva kamenů různých velikostí.

Černošedá bahnitá výplň obsahovala pecky třešní a švestek, listy z různých stromů, úlomky dřev, zvířecí kosti a rohy domácího skotu, úlomky skleněných nádob, části výrobků ze dřeva /celá nádoba/, kusy kůží, lastury mlže, ve spodní části zlomky několika přejzů a zejména velké množství keramických zlomků. Díky zachranné činnosti B. Karla a V. Duška, členů MAK, bylo z tohoto objektu zachráněno 1241 zlomků keramických výrobků a z toho 8 zlomků přejzů. Jsou to většinou střepy zhrnců, džbánů, pokliček mis, vzácněji z pohárů, korbělů, zásobnic, jednoho talíře, třínožky, pražnice /?/, kahánku a tyglíku. Na nádobách převládá výzdoba horizontálních rýh, dále jednoduché vlnovky, nehtové vrypy. Vyskytla se i plastická lišta s důlky a vícekrát výzdoba radýlkem. Na mísách jsou vrypy na okrajích, vlnovky na horní ploše okrajů a na výdutích. Ze značek na dnech nádob převládají reliéfní kříže a křížky, řidčeji ve tvaru podkovy a jiné. Dále byly zjištěny značky ryté na okrajích nádob a to různé vruby a řidčeji ryté křížky. V jednom případě byl zjištěn i vtačený kříž na výduti nádoby. Použitý materiál je hlinito-písčité, buď s tuhým povrchem anebo s obsahem tuhy v hmotě hlíny. Mimo glazurou hnědě polévané výdutě, byly nalezeny i polévané okraje a dna. Doposud nalezenou keramiku lze tedy rámcově datovat zejména do doby druhé poloviny 14. a do 15. století.

Pozoruhodné jsou rovněž výrobky ze dřeva a kůží. Dřevěná nádoba baňatého tvaru, džbán s jedním uchem. Nádoba je vysoustružovaná z jednoho kusu, avšak rozlámaná a deformovaná. Vnější je hlazený, zevnitř výdutě jsou patrné jemné soustředné kruhy. Nádoba má odsazené dno kónického tvaru, zevnitř s hrubšími, zevně s jemnými soustřednými rýžkami. Kolmo vytažený okraj má 0,7 cm vysoký zúžený okraj /buď pro stažení nebo pro pokličku/. Dnešní výška po deformaci činí 18,8 cm, průměr největší výdutě = 26 cm. Největší průměr zevně duté nožky = 12,5 cm, průměr vlastního dna = 9,6 cm. Páskové ucho, nasadající nahoře těsně pod odsazeným ústím končí dole na počínající výduti, je široké 2,7 cm. Nádoba v jednom místě u dna byla prasklá a vyspravená plechovým páskem s kovovými nýtky.

Dalším výrobkem ze dřeva byl zlomek vysoustružovaného talíře /případně mísy se slabě odsazeným okrouhlým dnem/  $\Phi$  dna = 12,5 cm, mírně se zvedající výduti a opět slabě zalomeně zvednutým, neúplným okrajem /dochovaná šířka mísy = 27 cm/. Mezi nálezy jsou rovněž dvě zaoblená prkénka, díly věděrek se zahroceným okrajem. Větší má 7 cm pod okrajem rýhu /zřejmě účelovou pro stažení jednotlivých dílů, menší má 5,5 cm pod okrajem seříznuté zesílení /rozměry 11 x 6,7 cm a 5 x 5,7 cm/. Nelze říci k čemu sloužil kosodélný silnostěnný /0,8 cm/ kus plochého, ze všech stran rovně přitesaného dřeva /8x11 cm/. Škoda, že se nechovala v celku dřevěná lžice s miskovitě vydlabanou oválnou prohlubní a zlomkem držadla /9 x 4,8 cm/. Dřevěná střenka nože, z jedné strany rovná, z druhé zaoblená /9,2 x 2,1 cm/ má čtyři 2,5 cm od sebe vzdálené otvory. Jiné zhruba opracované kusy dřev /patrně polotovary/ tvaru roubíku

se zúženým zátkovitým zakončením /12 x 7 cm a 11,3 x 3 cm/. Posledním rovněž zhruba opracovaným, oboustranně zahroceným kusem dřeva /také zřejmě polotovar/ je vyčerpán soupis dřevěných předmětů a výrobku z popisované jámky.

Nález uzavírá sedm kusů kůží různých rozměrů, některé s otvory. Jeden dvojitý, nahoře širší, a do hrotu se zužující kus, zdobený vtlačovanými rýhami, představuje zřejmě pochvu dýky /šířka nahoře = 5 cm, délka = 28 cm/.

Z jámky č. 6, která ležela v těsné blízkosti, tj. severovýchodně od jámky č. 1 se dochoval pouze nepatrný zbytek nejspodnější části. Ostatek byl zničen při zemních pracích.

Rovněž z poslední odkryté jámky č. 7, která ležela u vnější, tj. u jihovýchodní strany gotického základu se dochoval pouze zbytek spodní části, tj. asi 20 cm výplně dna. Vedle zlomku keramiky, které mají obloby v předešlých nálezech odtud pochází zvláště zajímavý nález zbytku železné dýky s dřevěnou rukojetí. Nález by také bylo možno případně považovat za cechovní meč /?/. Kulatá rukojet z buku nebo dubu / $\Phi$  = 2,6 cm/ je dlouhá 10,5 cm a v dolní části se rozšiřuje ve dvě polokoule ze spodu zploštělé /šířka dole = 5,2 cm/. Do středu plochého okrouhlého ukončení držadla je zapuštěn trn tvaru trubičky o průměru 15 mm a světlosti 10 mm, která je naražena do dřeva rukojeti. Čepel jednostranně broušená je zkutá ze dvou druhů ocelí, tvrdší, dole zahrocené ostří /je široké 0,9 cm a dlouhé 18,6 cm/ a měkčí klínovitě zesílená část /je široká 0,9 cm/ a přikuta k tvrdší části nahoře v šířce 1,1 cm tak, že celková šířka čepele činila u rukojeti 2,3 cm. Ostří je velmi dobře zachované, hřbet je z větší části zničen korozí. Čepel byla pravděpodobně dutě zabroušena.

Další AÚ ČSAV v Brně sledovanou záchrannou akci provedli výše jmenovaní v bývalé středověké III. městské čtvrti v ulici Brožíkové /dříve Židovské/.

Po zbourání středověkého domu byla opět v bývalé těsné blízkosti zdiva u jihovýchodního nároží domu prováděným příkopem zachycena jámka /č. 8/ opět o rozměrech zhruba 1,20 x 1,20 m /hloubku nebylo lze zjistit/. Tato nádrž byla pažena kulatinou / $\Phi$  = 12 cm/ a v rozích byly zaraženy kůly /rozměry = 20 x 15 cm/. Ve výplni - rovněž tmavošedých kalcích se vyskytlo menší množství zlomku keramiky.

Na parcele nyní zbouraných domu /č.p. 2629/ v zřejmě dřívě nezastavěném prostoru byl zjištěn větší hrnec, protáhlejšího tvaru s ovaleným a podříznutým okrajem, jehož hrdlo bylo odděleno výraznější rýhou od těla nádoby. Přibližně v polovině výšky nádoby se vyskytla nevýrazná plastická lišta. Výrobek je dobře vypálen, povrch zakuřován, odřezané dno má v průměru 13 cm. Průměr okraje = 22 cm, výška nádoby = 26 cm.

Části hrnce přibližně vejčitého tvaru. Vztyčený prožlábnutý okraj je zdobený dvěma řadami rytých půloblouček, na rozhraní podhrdlí a výdutě je plastická lišta s nehtovými vrypy. Další výzlobu až pod polovinu výdutě tvoří spirálovitě vinutá rýha. Hrnec byl lepen z hlíněných pásků, byl poměrně špatně vypálen a dotáčen na kruhu. Průměr podsypávaného dna = 11 cm. Průměr ústí = 18 cm, výška nádoby = 22 cm.

Za parcelami č. 2627 a 2632 byla zjištěna kulová jamka a zbytky dvou kolmo zaražených kůl / $\Phi$  15 cm/ ležících těsně vedle sebe. 40 cm dále byly zbytky dalšího zachovalého kůlu s jamkou. V pokračujícím přísměru /tj. k severozápadu/ o 3 m dále ležel horizontálně uložený zuhelnatělý trám /20 x 30 cm, délka = 2,6 m/ a svou podélnou osou navazoval na asi 1 m vzdálené gotické zdivo. Trám ležel zhruba 2 m pod nynějším povrchem, tj. 0,5 m hluboko v původní kulturní vrstvě. Při pokračující výstavbě, která se zde chystá, bude nutno zjištěné okolnosti dále sledovat.

Je známo, že středověké město Jihlava vzniklo na pravém břehu řeky Jihlavy vedle vesnického předchudce slovanské Staré Jihlavy, která měla podle písemných pramenů ještě roku 1243 průchodní clo a ležela na cestě z Čech na Moravu. Předměstskou historii Staré Jihlavy tedy mohou prokázat jediné archeologické nálezy. Někdy od tohoto data se začíná v okolí rozvíjet těžba stříbra a ve 40. letech 13. století jsou zde již činní kolonisté z Německa. V důsledku rozkvětu hornictví je v rozmezí velmi krátkého období asi 10 let Jihlava již jedním z největších moravských měst a v 60. letech měla plně rozvinutou městskou organizaci, s neobyčejně pokročilým městským právem. Vysoká těžba stříbra způsobila rychle silnou koncentraci obyvatelstva a to zejména horníků, řemeslníků, kupců, ale brzy i městské chudiny. Rozvoj hornictví a hutnictví způsobil i urychlení okolní vesnické kolonizace.

První dřevěné domy byly nahrazeny kamennými, takže jádra domu ve středověkém centru byla gotická. Domy však byly přestavovány zejména po požárech v letech 1523 a 1551. V jádru města je tedy nutno při archeologických odkryvech počítat i s vícenásobnými požárovými vrstvami. Dopusud není známo, zda existovalo nějaké rozsáhlejší románské kamenné zastavění. Proto každý zde učiněný nález je potřeba dokumentovat a zachránovat. Prvních popisovaných 7 jámek, které měly zřejmě účel protipožárních nádrží dvorních traktu nynější ulice Obránců míru /dříve Platea Beatae Virginis Mariae/, která ve 14. a 15. století byla jednou z nejživějších Jihlavských ulic IV. středověké čtvrti, vedoucí od náměstí na západ k hranolové věžní bráně, odkud vedla cesta do jižních Čech. Odkryté objekty ležely u středověkých základů domu v blízkosti staré radnice /existovala do r. 1426/.

Brožíkova ulice, dřívější Židovská ulice /Platea Judeorum/ ležela ve středověké III. městské čtvrti. Ta vznikla po roce 1345 /povolovacím dekretem markraběte Karla/ a byla zřejmě dřívě z větší části nezastavěna kamennými domy. V blízkosti jámky 8 a prukopu s nálezy stála kdysi středověká sladovna, jižněji židovská škola a synagoga. Při nynější bouřlivé stavební činnosti v jádru starého hornického města berou za své staré středověké domy a mechanizací mizí i nejstarší doklady počátků města. Proto by bylo nejvš žádoucí poskytnout pod vedením školěných odborníků veškerou pomoc i těm amatérským zájemcům, kteří obětavě zachraňují historickoarcheologické doklady pro muzeální účely a veřejně osvětovou činnost města Jihlavy.

Rettungsgrabung mittelalterlicher Objekte im historischen Stadtkern von Jihlava /Bez. Jihlava/. Freiwillige archäologische Amateurmitarbeiter des AÚ ČSAV in Brno und Mitglieder des MAK, B. Karel und V. Dušek meldeten, dass beim

Fundamentaushub an Stellen des eingestürzten mittelalterlichen Hauses in der Gasse Obránců míru / das mittelalterliche Platea Beate Virginis Mariae / hölzerne Fanggruben abgedeckt wurden. Am Orte wurde sofort eine Rettungsgrabung durchgeführt, wobei weitere sechs ähnliche Objekte freigelegt wurden. Die Fanggruben in verschiedenem Erhaltungszustand, hatten die ursprünglichen Tiefen von 460 bis 490cm. Die erhaltenen Teile stellten eine viereckige oder längliche Verschalung vor, überwiegend aus Fichtenbrettern hergestellt, deren Ecken mit Fichtenbalken gefestigt waren. Die unteren Teile der Fanggruben waren noch in das felsige Liegende eingetieft. Ursprünglich fingen die Gruben zweifellos Regenwasser auf, denn sie waren unter den Dachrinnen situiert und hatten also vermutlich einen primären Zweck als Feuerwasserbehälter /siehe z. B. zwei grössere Brände noch in den Jahren 1523 und 1551/. Manschöpfte aus ihnen jedoch auch offensichtlich Gebrauchswasser und daher enthalten sie auch eine Menge nicht nur zerschlagener, sondern auch ganzer Gefässe, die man vorläufig rahmenhaft von der zweiten Hälfte des 14. und in das 15. Jahrhundert legen kann. Im Laufe der Zeit wurden die Fanggruben verschlemmt und ihre schwarzgraue schlammige Ausfüllung enthielt ausser Bruchstücken von Dachholzziegeln auch Bruchstücke gläserner Gefässe, ein unikates Holzgefäss mit Henkel, Teile von Produkten aus Holz und Holzbruchstücke, Lederstücke /Scheide eines Messers oder Dolches/, Tierknochen, Hörner des Hausrindes, Muscheln, Kerne von Kirschen und Zwetschken, Blätter von verschiedenen Bäumen usw.

Eine weitere Rettungsaktion wurde in der Brožík Gasse /ehemals Judengasse/ durchgeführt, wo wiederum eine Fanggrube mit Keramik und auf Überreste mittelalterlichen Gemäuers anknüpfende Pfosten-gruben, ferner senkrecht eingerammte Holzpfosten und ein 2,6m langer verkohlter Holzbalken untersucht wurden.

Bei dem intensiven Neuaufbau, sowohl in dem einstigen IV. mittelalterlichen Viertel /Platea Beatae Virginis Mariae/, als auch im ehemaligen III. mittelalterlichen Viertel /Platea Iudeorum/ und auch anderswo im mittelalterlichen Stadtkern werden auch die archäologischen Rettungsarbeiten fortsetzen. Es wäre daher sehr erforderlich auch weiterhin den Amateurarbeiten das AÚ ČSAV unter der Führung von Fachleuten jegliche Hilfe zu gewähren, die aufopfernd die historisch-archäologischen Belege für die museale und öffentlich kulturelle Tätigkeit der altertümlichen Bergstadt Jihlava bergen wollen.

## ZÁCHRANNÝ VÝZKUM FEUDÁLNÍHO SÍDLA V MOR. TŘEBOVÉ UDÁNKÁCH

okr. Svitavy

Dagmar Jelínková, AÚ ČSAV Brno

Obr. 43 - 44

Záchranný archeologický výzkum v Mor. Třebové - Udánkách provedený AÚ ČSAV v Brně probíhal v druhé polovině srpna 1975.

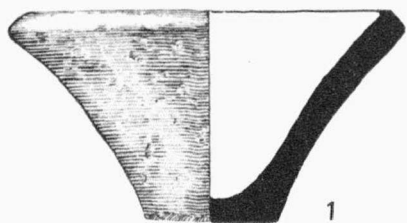
Místo je známo v odborné literatuře již delší dobu a bylo spojováno s historickým toponymem Udánky, připomínaným v pramenech poprvé roku 1361 jako Budox, dále pak jako Udánek, Udank atd. S největší pravděpodobností jde o drobné raně feudální panské sídlo opevněné valem a příkopem, proněž se v naší literatuře užívá název "motte". K sídlu zřejmě náležela osada, zminovaná ještě v 15. stol.

Objekt se jeví jako nepravidelný čtverec, ohraničený asi 1m vysokým a 5m širokým hřebenem valu, který byl na vnější straně patrně obklopen klinovitě zahloubeným příkopem /Spitzgraben/. Celková plocha "motty" obnáší cca 475 m<sup>2</sup>. Její vnitřní část je přečtna lesní cestou, porušena ojedinělými staršími amatérskými sondami a poseta zbytky pařezu po někdejším zalesnění.

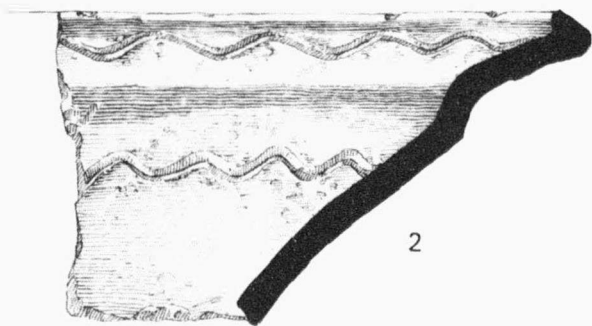
Archeologické práce započaly sondou širokou 1,5 m a dlouhou 25 m, která byla orientována ve směru J - S a ke střednímu objektu. Pod povrchovou vrstvou humusu byla po celé její délce zjištěna vrstva písku, která překrývala také korunu valu, zaplňovala i vnější příkop a posléze zasahovala i nad kamennou destrukci, jejíž okraje byly zachyceny již při vnitřním úpatí valu. Po zčištění kamenných trosk se podařilo na 22.m od počátku sondy obnažit 1m mocné zdi stavěné na jílu, táhnoucí se ve směru SŽ - JV. Na další zbytky zdiva, navazujícího zhruba v kolmém směru a širokého cca 64 cm se narazilo mezi 19. a 20. m od počátku sondy. Destrukce samotná sahala do hloubky asi 30cm a ležela na tmavé vrstvě promísené zbytky uhlíku, silné až 4 cm. Tato vrstva, pravděpodobně požárová, byla konstatována po celé délce sondy, pokud procházela vnitřním areálem "motty" a náhle mizela u úpatí valu. Z vnitřní strany byl val vymezen pravidelně obvodovým žlábkem. Ke konstrukcím prvků patří i kulové jamky, které byly zjištěny těsně pod korunou valu, ve hloubce 40 - 50 cm.

Ve vnitřní části "motty" byla zjištěna zůstávka budovami zřejmě obytného charakteru. Ze stratigrafické situace /požárová vrstvička/ lze s velkou pravděpodobností usuzovat, že tu patrně šlo o více stavebních fází, z nichž starší byla reprezentována dřevěnými stavbami, mladší pak budovami z kamene spojujového jílom.

Počemý archeologický materiál, který se výzkumem podařilo získat, lze datovat, až na několik keramických fragmentů ze 13. století, mezi nimiž nechyběly ani imparty západní proveniencie, převážně do 12. a 15. stol. V keramickém souboru je zastoupena tzv. keramika světlá, glazovaná, keramika šedá, červeně malovaná keramika a keramika zložená kolký. K doplnění celkového charakteru zdejšího keramického zboží lze uvést, že z dřívějších amatérských sond žáku moravskotřebovského gymnasta pochází i několik zlomků ložních hrců. Výzkumem v roce 1975 bylo dále shromážděno 40 zlomků železných předmětů, zlomek olova a dva hliněné přesleny.



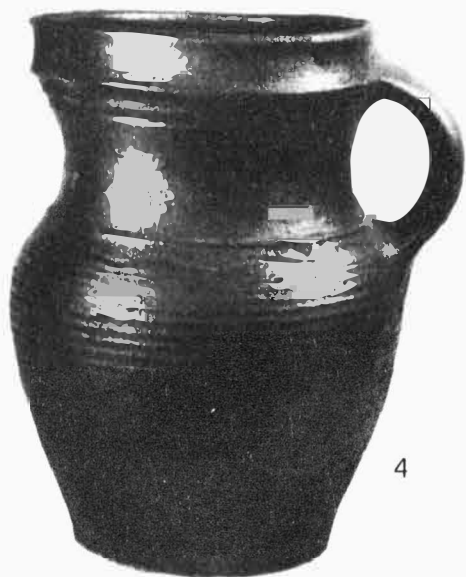
1



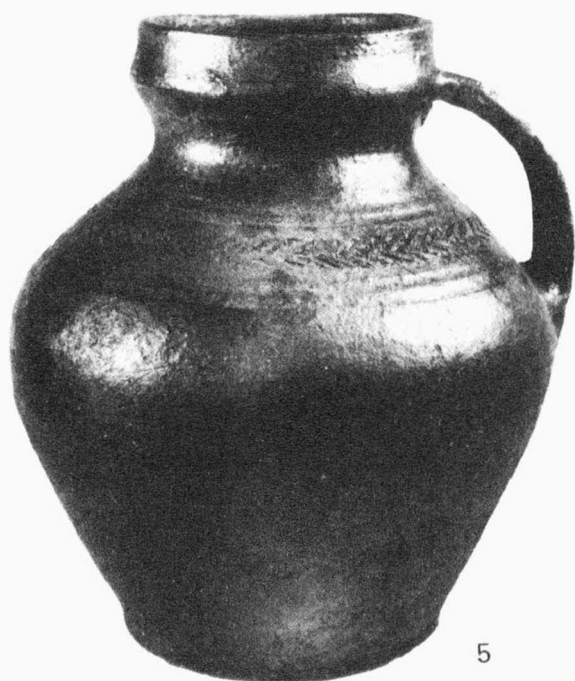
2



3



4



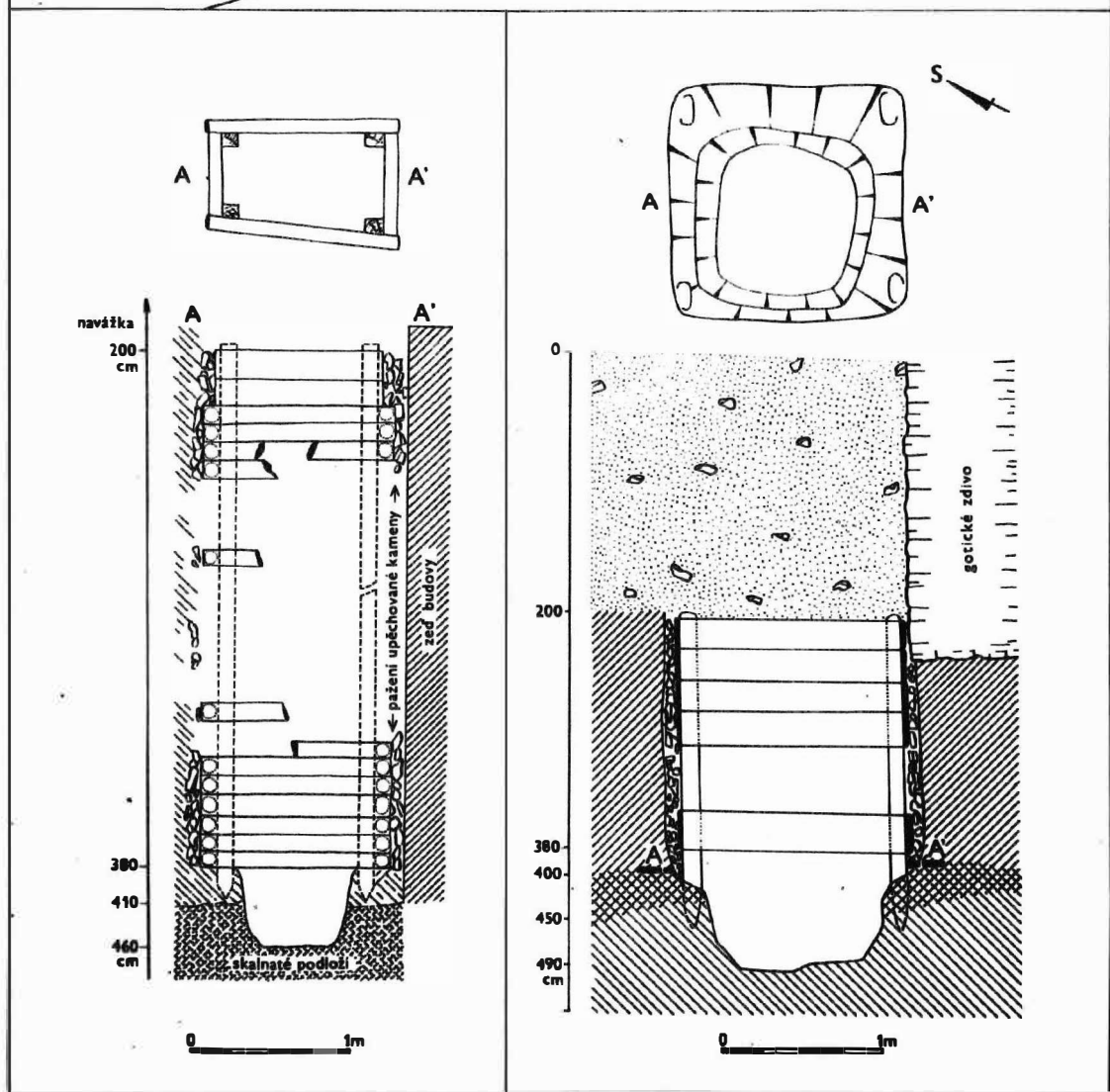
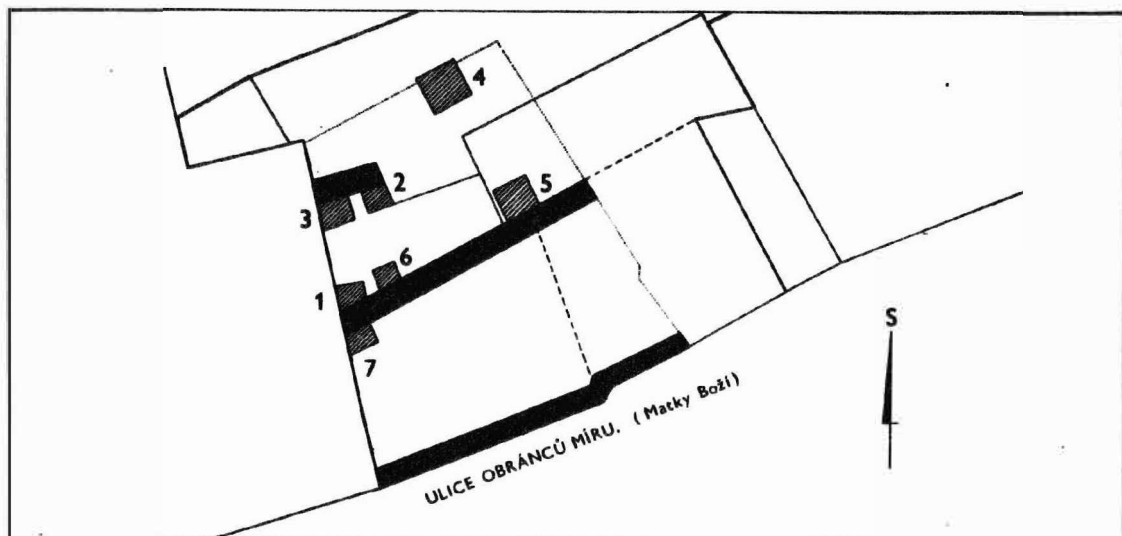
5



6

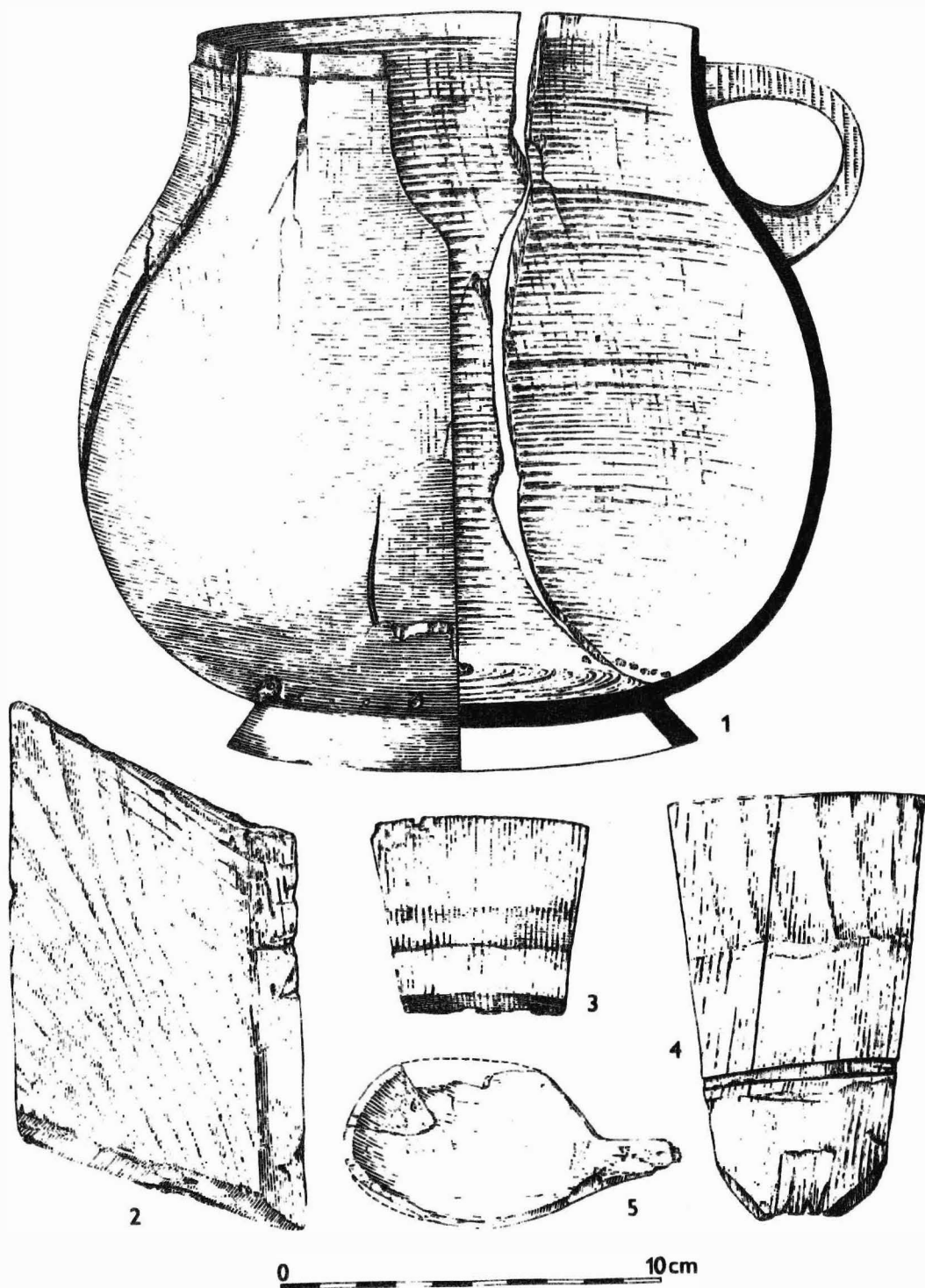
Tab. 32

Jihlava /okr. Jihlava/, Středověké jádro města. Ulice Obránců míru /býv. Platea S. Virginis/. Keramika ze středověkých jámek. - Mittelalterlicher Stadtkern. Strasse Obránců míru /früher Platea S. Virginis/. Keramik aus mittelalterlichen Fanggruben.



Obr. 40

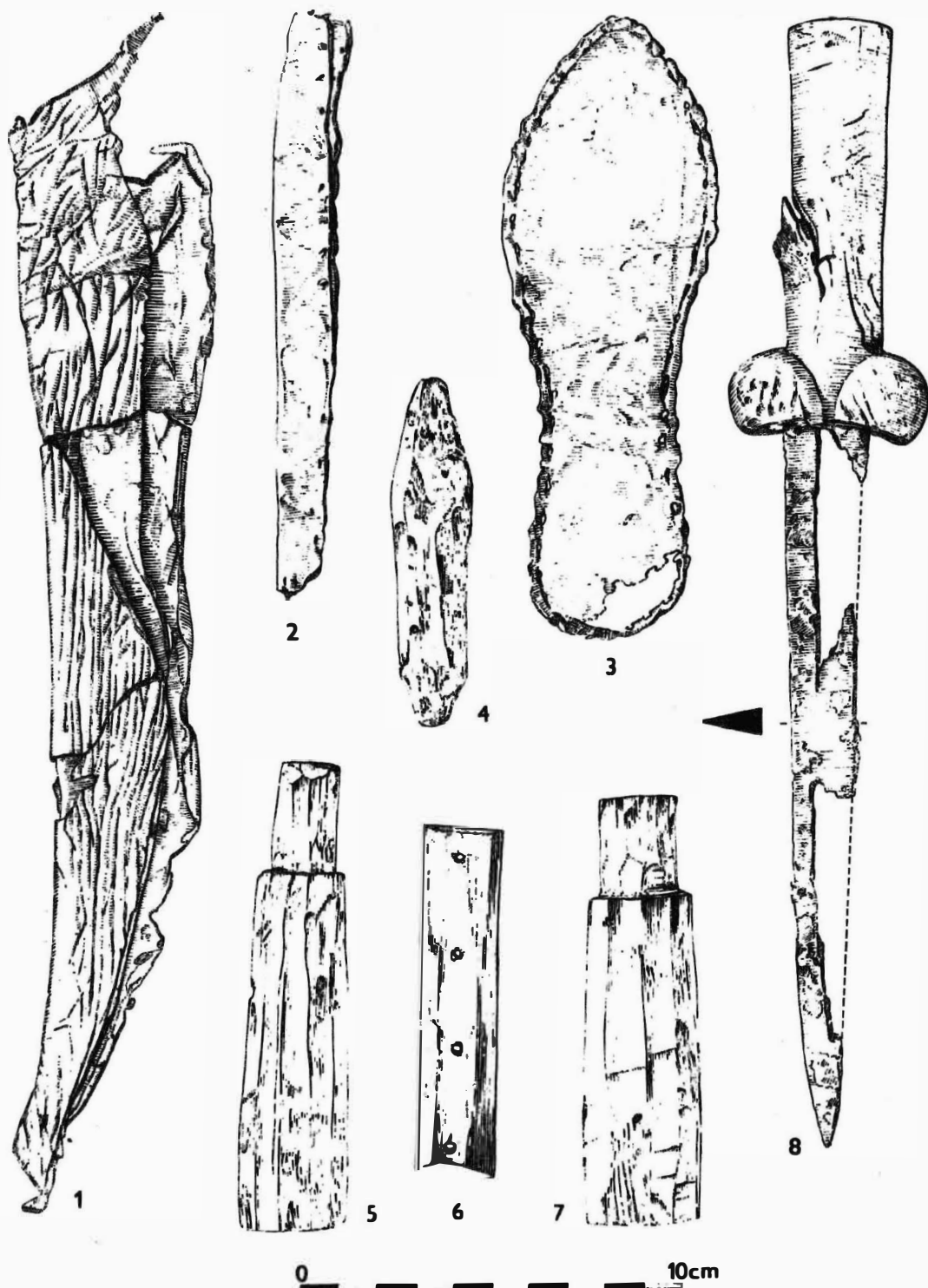
Jihlava /okr. Jihlava/. Středověké jádro města. Ulice Obránců míru /býv. Platea S. Virginis/. Středověké jámy. - Mittelalterlicher Stadtkern. Strasse Obránců míru /früher Platea S. Virginis/. Mittelalterliche Fangruben.



Obr. 41

Jihlava /okr. Jihlava/. Středověké jádro města, Ulice Obránců míru /býv. Platea S. Virginis/. Dřevěné předměty ze středověkých jámek. - Mittelalterlicher Stadtkern. Strasse Obránců míru /früher Platea S. Virginis/. Holzgegenstände aus mittelalterlichen Fangruben.





Obr. 42

Jihlava /okr. Jihlava/. Středověké jádro města, Ulice Obránců míru /býv. Platea S. Virginis/. Nálezy ze středověkých jámek. - Mittelalterlicher Stadtkern, Strasse Obránců míru /früher Platea S. Virginis/. Funde aus mittelalterlichen Fanggruben.



## P Ř E H L E D V Ý Z K U M Ů 1 9 7 5

Vydává : Archeologický ústav ČSAV v Brně, sady Osvobození 17/19  
Odpovědný redaktor : Akademik Josef Poulík  
Redaktoři : Dr. A. Medunová, dr. J. Meduna, dr. J. Říhový  
Překlady : Dr. R. Tichý, E. Tichá  
Kresby : Doc. dr. B. Klíma, A. Životská  
Na titulním listě : nádobka z velatického žárového hrobu ze Šlapanic  
Tisk : Geografický ústav ČSAV v Brně  
Evidenční číslo : ÚVTEI - 73332  
Vydáno jako rukopis - 450 kusů - neprodejně