

ARCHEOLOGICKÝ ÚSTAV ČESKOSLOVENSKÉ AKADEMIE VĚD
V BRNĚ

PŘEHLED VÝZKUMŮ 1975



BRNO 1977

1882/.⁴ Zatímco klášterní letopiseč říká, že k motivu, který předcházel domnělému potrestání mnichů, došlo "in podiolo sive ambulacro",⁵ novodobá verze již rozumí tímto místem "unterirdischer Gang".⁶ Je tedy vidět, že pozdní verzi uvedené hradištské pověsti mohly ovlivnit dřívější nálezy těchto podpovrchových zařízení ne zcela jasného účelu.

P o z n á m k y :

- 1 Alois Chytil, Prusové na Moravě r. 1758, Olomouc 1900, 35.
- 2 Podle Válečného deníku z r. 1866, který vedl pozdější olomoucký starosta Josef v. Engel /otisk Wilibald Müller, Geschichte der königlichen Hauptstadt Olmütz, Wien und Olmütz 1882, 305-355/ byla vojenská nemocnice evakuována z Kláštera Hradisko do tzv. Špitálských kasáren /Müller, 324/, Hradisko opevněno, okna zazděna a ponechány v nich pouze střílny, další střílny byly vybudovány ve stěnách a v zahradní zdi /tam., 341/.
- 3 Václav Richter, Raněstředověká Olomouc, Spisy university v Brně - filosofická fakulta 63, Praha - Brno 1959, 45.
- 4 Tamt., 46.
- 5 Tamt., 45.
- 6 Wilibald Müller, Sagen und Geschichten der Stadt Olmütz, Olmütz 1892, 7n. V Müllerově zpracování vystupují tytéž osoby jako v záznamu hradištského analyty.

Unterirdische Räume im Umkreis des Klosters Hradisko in Olomouc /Bez. Olomouc/. Auf der Fläche des Gartens des einstigen Prämonstratenser Klosters Hradisko, bei der nördlichen Seite seines Komplexes angelegt, stellte man einen tunnelartigen Hohlraum fest, der von der nördlichen Fassade schräg nach Nordost ausserhalb des Gartens führt. Er ist mit Ziegeln und Steinen gemauert, tonnengewölbt, das innere Profil hat Ausmasse von 75 x 100cm. Der Hohlraum ist am ehesten barocken Ursprunges und es ist nicht ganz klar, ob seine Funktion eine zuführende, abfalls oder durchkriechende, als Bestandteil des Befestigungssystems im Rahmen der komplizierten thesianischen Stadtfortifikation war. Ähnliche Gänge oder Kanäle wurden im Umkreis des Klosters schon einige festgestellt. Ihre früheren zufälligen Entdeckungen beeinflussten vermutlich auch die neuzeitliche Version der bekannten Sage über Hradisko.

Z A N I K L É S T Ř E D O V Ě K É S Í D L Í Š T Ě V R Ý M A Ř O V Ě

/ okr. Bruntál /

Jaromír N o v á k , Jiří K a r e l , Vlastivědný ústav Bruntál

/ Obr. 39 /

V roce 1975 jsme dokončili záchranný výzkum zaniklého sídliště na Bezručově ulici, na parcelách č. 1760, 1756 a 1757.

Z řady pozemnic, odkrytých v předchozích letech jsme prozkoumali pravděpodobně poslední nejsevernější objekt /č. 19/ ve vzdálenosti 6 m od objektu č. 15. Vnitřní rozměry stavby jsou 5,2 x 5,2 m. V prodloužení jižní hrany vystupuje zádveří délky 3,8, šířky 1,00 až 1,1 m, ústí k V a překonává zahlobení 1,30m /v severní části až 1,8m/. Obvodové zdi, jak dosvědčují zachovalé části a destrukce, byly opět vytvořeny z příhradového zdiva, kombinací dřeva a pěchovanice obložené svislými prkny. Na konstrukci střechy /sedlové/ můžeme usuzovat z částečně zachovalých kúl průměru 20 cm ve středu východní a západní obvodové zdi a z destrukcí.

Podlaha byla původně značně nerovná, postupně byla vyrovnávána jílem, vlastní podlaha byla prkená. Zádveřím se původně sestupovalo do objektu nepravidelnými schody, později byly nerovnosti vyrovnány jílem a podlaha pokryta prkny.

Novým prvkem je výklenek v západní stěně dlouhý 2,9m, zužující se z 1,3 m na 1 m. Zahlubuje se do stěny 30 cm nad podlahou a mírně stoupá k vnější stěně, kde končí 0,4 m pod úroveň terénu. Stěny výklenku byly opět z pěchovanice, podlahu tvořila pravděpodobně prkna.

Po určité době se severní stěna zádveří sesula, a proto bylo vybudováno zádveří nové v severní části objektu, se stejnou orientací, spád byl zmírněn zvětšením délky na 4,5 m. V zahlobené části byly stěny zádveří postaveny z kamenů pokládaných do nepravidelných řádků a spojovaných jílem. Šířka zdi nepřesahuje 0,4 až 0,5 m.

Hmotné doklady se nalézaly v zásypaných vrstvách jižního zádveří, velmi zřídka i jinde na podlaze. Převažuje obtáčená keramika /většina ve zlomcích/ z hlinitojílovité hmoty, redukčně vypálená, která má příbuznou profilaci okrajů jako oxidačně pálené zboží. Nejčastěji se vyskytuje římsovitý okraj, výzdobu tvoří pravidelné horizontální rýhy. Soubor doprovází i menší podíl tuhové keramiky se vzhůru vytaženými okraji a dekorem svazků horizontálních rýh /výjimečně jednoduchých vlnovek/. Objevují se též zlomky poklic, celá poklice z hlinitojílovitého materiálu se stopou odříznutí na terčíku, část páskového ucha a přeslen se zelenou polevou. Na podlaze jižního zádveří leželo několik dobře zachovalých hřebíků, zlomky plechu a část petlice.



Objekt č. 19 zničil požár. V původní prohlubenině byla po zpevnění dna zásypem hrubého štěrku vybudována nová stavba /objekt č. 42/ o rozměrech 5,80 x 2,80m, přičemž bylo využito staršího zádveří /s menším sklonem/. Obvodové zdvo tvořila pechovanice ztužená kameny /především valouny křemene/, při šířce obvodových zdí asi 0,5 m. Při stavbě byly rozrušeny starší vrstvy, do zdíva se tak dostaly části zásobnic, pískovcového žernovu i poměrně četné železné předměty, doklady železářské výroby /struska, úlomky železné rudy/ a keramika.

Na podlaze vlastního objektu jsme zjistili soubor střepů nádob z hlinitojílovité hmoty s římsovitými i zjemněnými vzhůru vytaženými okraji a světlou keramikou, v několika případech červeně malovanou. Plastický dekor tvoří pravidelné horizontální rýhy a výjimečně však i vývalek.

Stavba, objekt č. 42, nezankla požárem, zdívo se postupně rozpadlo. Po časovém hiátu byla zbývající prohlubenina znovu využívána /objekt č. 43/, jak dosvědčuje nová podlaha v zádveří. Teprve později zbývající prohlubeninu hloubky 0,6m jednorázově zaplnil zásep. V jižní části však byla později opět vybírána hlína /objekt č. 17/, čímž se zase narušily objekty č. 42 a 43. Jáma byla později zasypána.

Zásypy objektu č. 43 jsou bohaté keramickým materiálem odpovídajícím III. horizontu hrádku v Rýmařově /zánikový horizont na počátku 14. století/. V početné skupině nálezů, kde se téměř vyrovnává poměr tuhové a oxidačně pálené, méně hlinitojílovité redukčně pálené keramiky, se kromě starších prvků objevuje bohatá příměs mladších typů. Oxidačně pálená tenkostěnná keramika žlutých a nařížovělých odstínů se představuje vně vykloněnými okraji a vyspělým typem vysokých vzhůru vytažených okrajů dovnitř vykloněných s pravidelným horizontálním rýhovááním. Objevuje se i nižší límcovitý okraj /u šedého zboží zdoben vlnovkou/, náznak trojhrbitého okruží a přehnutý okraj. K dekoru horizontálních rýh přibývají i vývalky. Červeně malovaná keramika je méně četná. Nádoby jsou nadále obtáčeny, stopy vytáčených výrobků nejsou zdaleka převažující, ale jejich počet se značně zvyšuje. Zlomky poklic jsou typické jemně plavenou hmotou.

Objekt č. 19 porušil severní část objektu č. 18, žlábků délky 5m, šířky 0,5 až 0,7m se dnem skloněným od JZ k SZ /max. hloubka 1,1 m/. Žlábek je vyplněn velmi různorodým materiálem, převažují humózní hlíny. Z hmotných dokladů je zastoupena keramika nesporně vycházející z mladohradištních tradic a velmi častě se vyskytly železné předměty /motyky, srp, nože, podkovy aj./.

Severně od objektu č. 19 ve vzdálenosti 5,5m jsme odkryli těsně při státní silnici Šumperk - Bruntál jižní část jámy /objekt č. 45/ dlouhé 3,5m. Objekt byl odkryt v šířce 1 m a dosáhl max. hloubky 0,9m. Na dno jámy nasedala poloha /0,2m/, kde se střídaly v centimetrových rytnech vrstvičky mastných černých humózních hlín a zcela rozpadlých kostí. Nalezená keramika patří nevelkému souboru převážně tuhového zboží. Vzhůru vytažené okraje jsou v poměru k průměru okraje nižší a hrdla vysoká. Nápadně tlustostěnná keramika je zdobena horizontálním rýhovááním, či jednoduchou vlnovkou i kapkovitými vpichy. Dna svědčí o obtáčení, výduť nesou i znaky lepení. Železné předměty zastupuje přadlácké hřeblo a zlomky nožů s trnem.

Zásep jámy, objekt č. 46, obsahoval malý počet tuhové keramiky. Pro dataci ve vhodný jen atypický římsovitý okraj z bílé oxidačně pálené hmoty.

Na úrovni původního terénu, mezi objekty č. 19 a č. 45 a západně od objektu č. 19, jsme odkryli podlahu, tvořenou do červena vypálenými jíly mocnosti až 0,3 m /objekt č. 41 a 44/. Jižní část objektu č. 41 zničil výkop pro spojovací kabel. Podle zlomků nalezené keramiky můžeme tyto objekty datovat do 16. až 17. století.

Mittelalterliche Siedlungswüstung in Rýmařov /Bez. Bruntál/. Im Jahre 1975 beendeten wir die Rettungsgrabung in der Bezruč Gasse /Parzelle Nr. 1760, 1756 und 1757/. Aus der Reihe von Erdhütten /Halbsemljanka/ deckten wir die nördlichste ab /Objekt Nr. 19/, die die grössten Ausmasse hat und ein neues Element bringt, eine Nische auf der Westseite. Nach dem Einsturz des ursprünglichen Windfanges wurde ein neuer im nördlichen Teil errichtet, seine Wände waren aus Stein mit Lehm verbunden. Das Objekt zerstörte ein Brand und den Bau hat man auf einem höheren Niveau erneuert, allerdings schon in kleineren Ausmassen. Die Umfangsmauern bildete mit Steinen gefestigter Stampflehm /Objekt Nr. 42/.

Beim Bau des Objektes Nr. 19 wurde teilweise das ältere Objekt Nr. 18 gestört - 5m lange Rinne, Breite 0,5m und max. Tiefe 1,1m. Nördlich von Objekt Nr. 19 hat man den Teil einer Grube abgedeckt /Nr. 45/. Die Keramik beider Objekte geht aus jungburgwallzeitlichen Traditionen hervor, den wesentlichen Teil der Funde bilden eiserne Gegenstände und Belege einer Eisenproduktion.

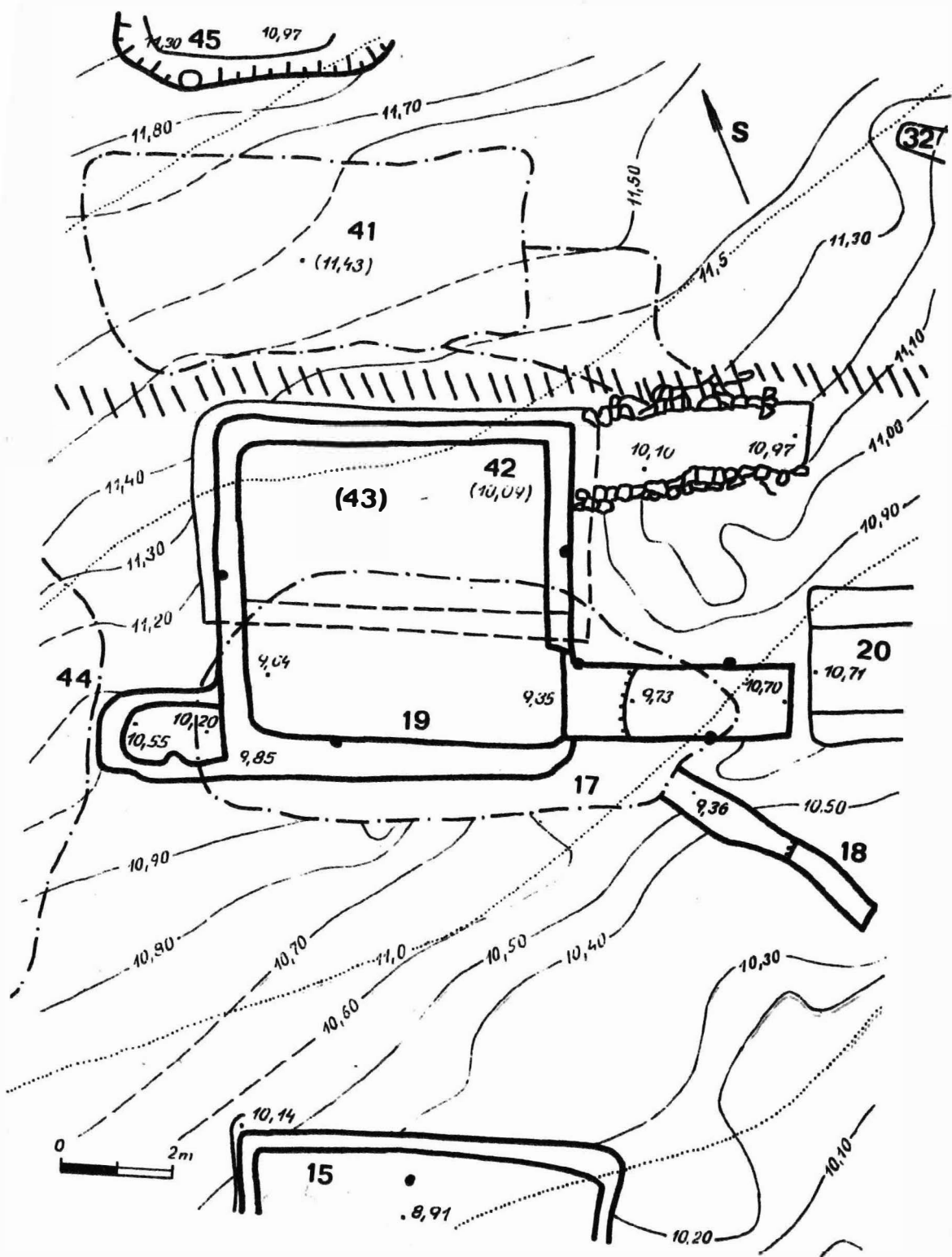
In den Aufschüttungen des Objektes Nr. 42 kommt Keramik vor, die dem III. Horizont des Hausberges in Rýmařov entspricht, vorläufig in den Beginn des 14. Jahrhunderts datiert.

OBJEV HROBKY V KOSTĚLE SV. TROJICE V BRNĚ - KRÁLOVĚ POLI

/ okr. Brno - město /

Zdenka H i m m e l o v á, Muzeum města Brna

Při opravě podlahy v lodi kostela sv. Trojice v Brně-Králově Poli /bývalý klášterní kostel kartuziánu/ byla zjištěna zděná hrobka. Záchraný výzkum provedlo archeologické oddělení MMB dne 6. února 1975.



Obr. 39
 Rýmařov / okr. Bruntál/. Zaniklé středověké sídliště. Situace objektů, prozkoumaných v roce 1975. -
 Mittelalterliche Siedlungswüstung. Situation der Objekte, die im Jahre 1975 untersucht wurden.



P Ř E H L E D V Ý Z K U M Ů 1 9 7 5

Vydává : Archeologický ústav ČSAV v Brně, sady Osvobození 17/19
Odpovědný redaktor : Akademik Josef Poulík
Redaktoři : Dr. A. Medunová, dr. J. Meduna, dr. J. Říhový
Překlady : Dr. R. Tichý, E. Tichá
Kresby : Doc. dr. B. Klíma, A. Životská
Na titulním listě : nádobka z velatického žárového hrobu ze Šlapanic
Tisk : Geografický ústav ČSAV v Brně
Evidenční číslo : ÚVTEI - 73332
Vydáno jako rukopis - 450 kusů - neprodejně