

ARCHEOLOGICKÝ ÚSTAV ČESKOSLOVENSKÉ AKADEMIE VĚD
V BRNĚ

PŘEHLED VÝZKUMŮ 1975



BRNO 1977

K V Ý Z N A M U N E D O K O N Č E N Ě H O O P E V N Ě N Í N A H R A D I S K U U B O H U S L A V I C

/ okr. Hodonín /

Jindra N e k v a s i l, AÚ ČSAV Brno

/ Obr. 12 : 2/

O hradisku na kopci Hradisko u Bohuslavic se v loňském ročníku PV zmiňuje Z. Fišer¹, který poprvé uvedl jeho podrobnější popis a zaznamenal, že opevnění je nedostavěno. Ani moje návštěva hradiska v roce 1975 nepřinesla objevení nálezů, které by hradisko přímo datovaly a Fišerův článek jen doplňují nákresem viditelných valů.

Celá stavební koncepce hradiska však nepřímou udává, že je můžeme celkem bezpečně přiřadit k ostatním hradiskům lužické kultury v Chřibech.² Pro hradiska na Brdě a Hradisku u Roštína i pro hradisko na holém kopci u Buchlovic byly vybrány podobné kopce s protáhlým hřbetem a právě po něm byla vedena jedina z delších stran opevnění, která končila vždy na nejvyšších místech hřbetu. Kolmo s vrcholů sbíhaly kratší boční valy a to vždy po méně strmém svahu. Přibližně obdélnou plochu hradiska pak uzavíral spodní delší val, probíhající tedy již ve svahu. Podobná opevnění nalézáme i na jiných hradiscích lužické kultury na Moravě : na Obersku /kat. Pavlov, okr. Šumperk/, na Tepenci /kat. Jívová, okr. Olomouc/, na Hradisku nad Kostelcem u Hol. /okr. Kroměříž/. Pochopitelně podle daného terénu jsou tato hradiska různě velká, také není vždy stejná pravidelnost půdorysu a velikost dnes dochovaných valů a příkopů před nimi. Nicméně můžeme v nich vidět přímo stavební typ, který označíme jako t y p B r d o.

Datování zmíněných hradisek v Chřibech není dosud pevně podloženo. Sice na Holém kopci byl v roce 1939 uskutečněn výzkum, ale jeho výsledky nebyly zveřejněny, s výjimkou krátkých zmínek³, a nálezy jsou dnes nezvěstné. Proto jen drobné povrchové sběry naznačují, že tato hradiska byla zakládána ve středním /slezském / období lužické kultury a to spíše k jeho konci /HB/. Je možné, že se na nich udržel život až do počátku halštatského období /HC/. Hradisko u Bohuslavic je posledním článkem v řetězci hradisek v Chřibech a mělo asi jistit průchod průrvou mezi Chřiby a Žďánskými vrchy. Rýsuje se tu souvislost mezi stavbou hradisek a pronikáním lužického lidu na jih. Hradiska tu vytváří přímo klín do středodunajského prostředí. Tuto úvahu nepřímou potvrzuje i objev pohřebiště s hroby středního /slezského/ období poblíž bohuslavického hradiska v trati Popelov⁴.

P o z n á m k y :

- 1 Z. Fišer, Fortifikace v trati Hradisko u Bohuslavic /okr. Hodonín/, PV AÚ Brno 1974, v tisku.
- 2 J. Bláha, Zpráva o povrchovém průzkumu dalších pravěkých opevnění na Kroměřížsku. PV AÚ Brno 1972, 1973, 94 - 95 ; Čižmář M., Nekvasil J., K datování hradiska Brdo, obec Roštín /okr. Kroměříž/, PV AÚ Brno 1972, 1973, 30 - 31 ; Hrubý V., Předvěké útočištné hradisko na Holém kopci, Sborník velhradský 11 1940, 18 - 21 ; J. Nekvasil, Hradisko lužické kultury na Hradisku u Roštína, PV AÚ Brno 1974, v tisku.
- 3 J. Böhm, Kronika objeveného věku, Praha 1941, 327, obr. 28, tab. 54.
- 4 K. Tvarůžek, Z Kyjova, ČVSMO III 1886, 32 - 35.

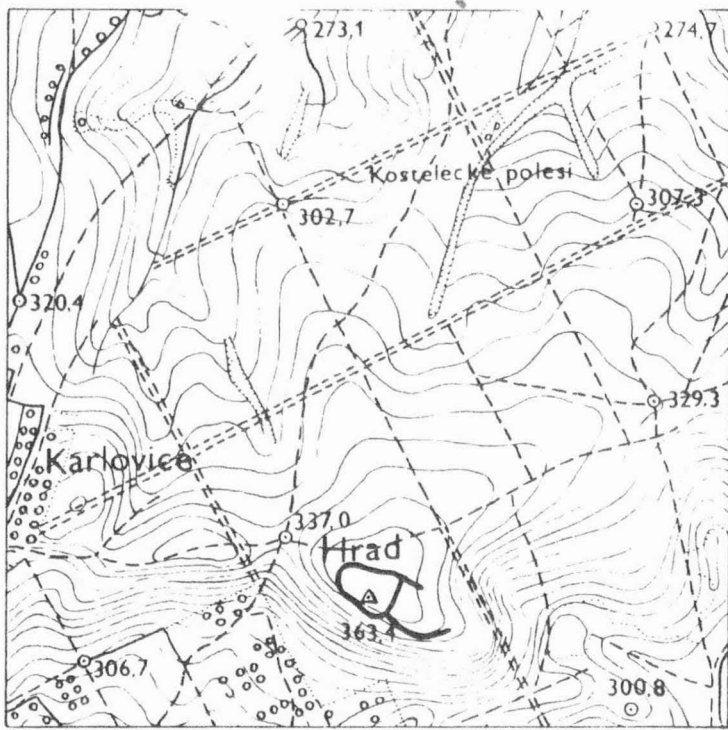
Zur Bedeutung der nicht beendeten Befestigung auf Hradisko bei Bohuslavice /Bez.¹ Hodonín/. Auch wenn dieser nicht zu Ende gebaute Burgwall bisher durch Funde nicht datiert ist¹, ist klar, dass er nach der Baukonzeption zu den Burgwällen der Lausitzer Kultur gehört. Auf gleiche Art wurden die Befestigungen auf Brdo und Hradisko bei Roštín und auf Holý kopec bei Buchlovice² erbaut. Wir können sie direkt als T y p B r d o bezeichnen. Vorläufig sind sie unverlässlich in HB und vielleicht auch in HC datiert /die Ergebnisse der Grabung auf Holý kopec sind nicht veröffentlicht/. Diese Burgwälle dringen in den Raum der donauländischen Urnenfelderkultur und stehen mit dem Durchdringen der Lausitzer Kultur nach Süden in Verbindung. Aus der Nähe des Burgwalles bei Bohuslavice ist auch ein Gräberfeld aus dem mittleren /schlesischen/ Zeitabschnitt der Lausitzer Kultur bekannt⁴.

L U Ž I C K Á K E R A M I K A V C H O L I N Ě

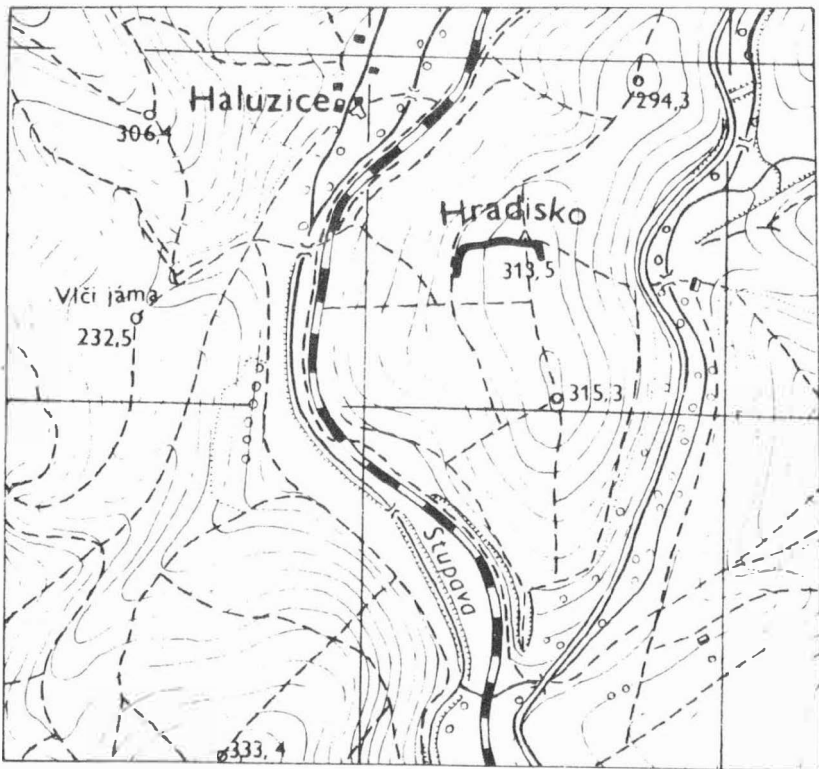
/ okr. Olomouc /

Vít D o h n a l, Vlastivědný ústav, Olomouc

Na jaře 1975 předal do archeologického oddělení olomouckého musea N. Kohoutek z Cholíny /dům č. 109/ střepy z okřínu, který vyryl při sázení stromku ve své zahradě za domy pod farou. Střepy pocházejí



1



2



Obr. 12

1 Kostelec u Holešova /okr. Kroměříž/. Hradisko lužické kultury. - Burgwall der Lausitzer Kultur ; 2 Bohuslavice /okr. Hodonín/. Hradisko lužické kultury. - Burgwall der Lausitzer Kultur.



P Ř E H L E D V Ý Z K U M Ů 1 9 7 5

Vydává : Archeologický ústav ČSAV v Brně, sady Osvobození 17/19
Odpovědný redaktor : Akademik Josef Poufík
Redaktoři : Dr. A. Medunová, dr. J. Meduna, dr. J. Říhový
Překlady : Dr. R. Tichý, E. Tichá
Kresby : Doc. dr. B. Klíma, A. Životská
Na titulním listě : nádobka z velatického žárového hrobu ze Šlapanic
Tisk : Geografický ústav ČSAV v Brně
Evidenční číslo : ÚVTEI - 73332
Vydáno jako rukopis - 450 kusů - neprodejně