

ARCHEOLOGICKÝ ÚSTAV ČESKOSLOVENSKÉ AKADEMIE VĚD  
V BRNĚ

# PŘEHLED VÝZKUMŮ 1975



BRNO 1977

Siedlungsfund der Lausitzer Kultur aus Kostelec bei Holešov /Bez. Kroměříž/. In der Wand der verlassenen Sandgrube<sup>1</sup>, westlich der Gemeinde ausgehoben, fand man zwei Gruben der Lausitzer Kultur. Beide Gruben wurden in dem Mergelton knapp nebeneinander eingetieft. Ober ihnen häufte sich die Kulturschicht und angeschwemmte Erde an. Grube 1 hatte eine Schlauchform, Grube 2 war kegelförmig. Die Keramik datiert beide Gruben übereinstimmend in das Ende der I. Stufe des alten Lausitzer Zeitabschnittes. In der Aufschüttung von Grube 1 fand man Scherben, das Stück eines Vorratsgefäßes, zwei Gewichte und Bruchstücke von anderen, Tierknochen, Lehmewurfstücke und verbrannte Getreidekörner. In Grube 2 dann nur einige Scherben und Lehmewurfstücke.

HRADISKO LUŽICKÉ KULTURY NAD KOSTELCEM  
U HOLEŠOVA  
/ okr. Kroměříž /

Jindra Nekvasil, AÚ ČSAV Brno

/ Obr. 12 : 1 /

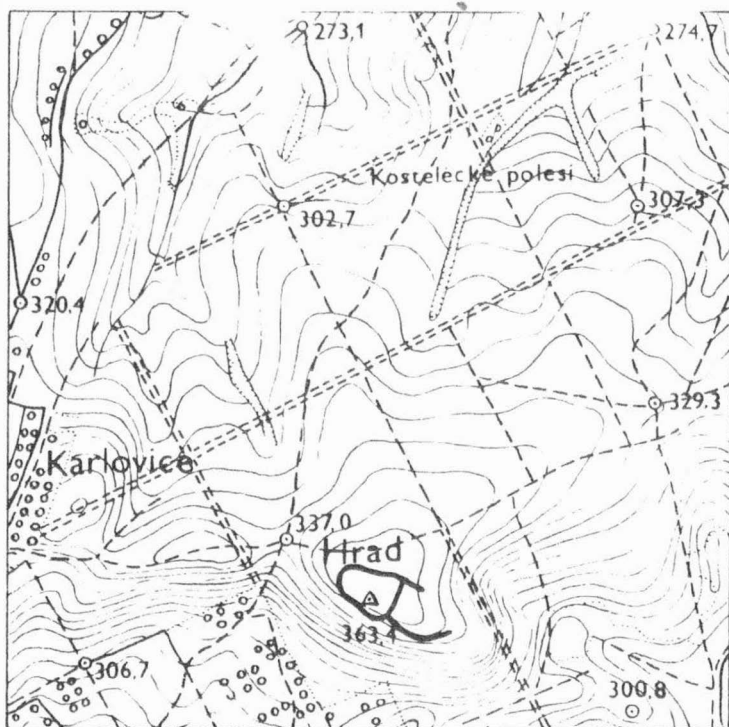
Nad Kostelcem u Holešova se na severu a severovýchodě zdvihá hradba kopců; je to přechod od nížinatého terénu vlastní Hané ke kopcovité krajině zvané Záhoří. Dnes jsou tyto kopce zalesněny a známy pod názvem Kostelecký les. Ihned při okraji se zdvihá nejvyšší vrchol, zvaný "Na hradě", nebo jen "Hrad", kde již koncem minulého století zjistil Ed. Peck prähistorické hradisko<sup>1</sup>. Ale teprve v roce 1966 našel zde V. Dohnal střepey, které umožnily datování hradiska<sup>2</sup>. Pět odtud získaných střepeů označuje za mladohalštatské. Referent navštívil hradisko na jaře roku 1975, kdy se právě vysazovaly stromky na vymýceném jižním svahu hradiska. V místech, kde byl jeho povrch silně porušen koly traktorů, podařilo se nalézt další střepey. Jsou vesměs netypické, ale podle úpravy materiálu patří do okruhu lužické kultury. Jeden z nich je z větší nádoby zdobené na výduť šrafovaným polem, snad trojúhelníkovitým. Jiný střepe je zase z hrdla větší hmcovité nádoby s vykloněným okrajem. Oba tyto střepey patří až do halštatského období lužické kultury a patrně až do jeho II. stupně.

Zjištěním, že hradisko je datováno do okruhu lužické kultury, přibývá další článek z celého okruhu hradisek rozložených na výšinách kolem Hané. V příspěvku o hradisku u Bohuslavic, uveřejněném v tomto čísle PV, se zmiňují o tom, že tato hradiska nesla charakteristické rysy půdorysu opevnění a označují je za typ Brdo. I hradisko nad Kostelcem se může sem přiřadit, i když zvolený terén nedovolil vybudovat tu typické obdélníkové opevnění. Předpokládaný vrchní podélný val probíhal asi na konci stromého jižního a jihovýchodního svahu kopce, tam, kde se lomil do pozvolnějšího opačného svahu. Dnes se opevnění této linie nedá bezpečně rozpoznat, i když místy jakoby tu byly ještě stopy valu. Příznačné je, že opevnění začínalo téměř na vrcholu hřebenu kopce. Spodní dlouhý val je na severním svahu dobře dodnes patrný i s příkopem pod ním, podobně jako i spojující kratší valy na východě i západě. Tento z nich je kratší, takže směrem k východu se opevněná plocha mírně rozšiřovala; je vybudován v místě, kde kopec je zúžen stržemi. Avšak dlouhé strany opevnění pokračují i za ním, vrchní na hřebeni se dá sledovat jen velmi přibližně, spodní pak zřetelněji. Zřejmě tu dost členitý a strmý svah východního konce kopce činil budovalatům potíže. Ovšem nevíme, zda stavba většího opevnění byla předčasně ukončena a hradisko uzavřeno východním valem, nebo tu byl učiněn pokus o rozšíření hradiska.

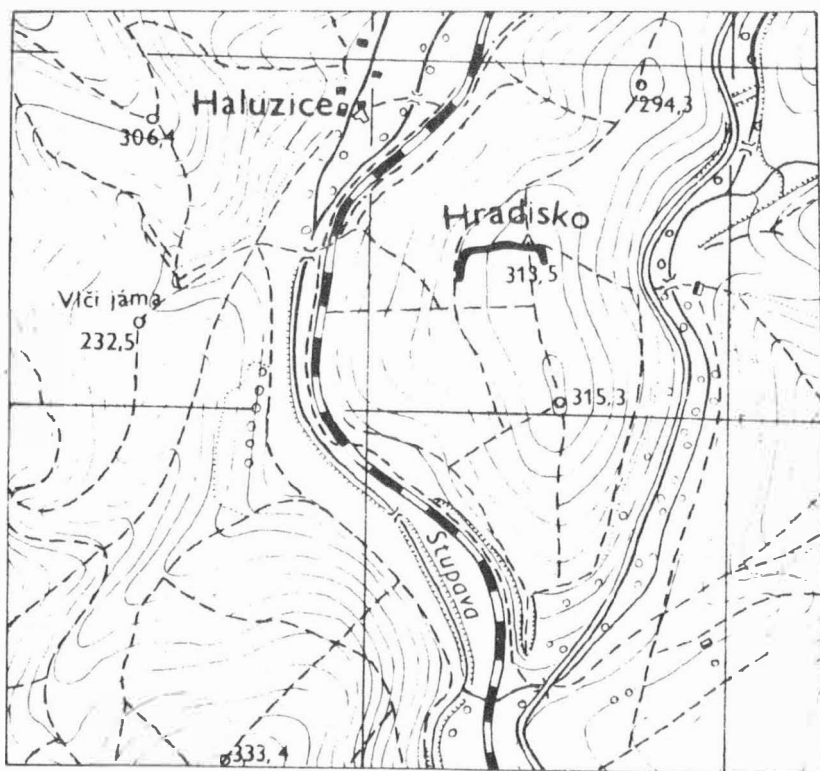
P o z n á m k y :

- 1 E. Peck, Hrad a Hrádek u Kostelce blíž Holešova, ČVMO VIII 1891, 160 - 161.
- 2 V. Dohnal, Osídlení východní Moravy lidem lužických popelnicových polí. Kandidátská disertační práce, Olomouc 1969, díl II, 138; také Z. Fišer z muzea v Kroměříži našel na hradisku střepey lužické kultury - ústí sdělení.

Ein Burgwall der Lausitzer Kultur oberhalb von Kostelec bei Holešov /Bez. Kroměříž/. Der Burgwall auf der Anhöhe "Na hradě" ist bereits seit dem Ende des vorigen Jahrhunderts bekannt<sup>1</sup>, aber erst vor nicht langer Zeit fand man hier Scherben aus dem hallstattzeitlichen Abschnitt der Lausitzer Kultur<sup>2</sup>. Die Befestigung gehört zu dem Bautyp Brdo und der Burgwall ist ein weiteres festgestelltes Glied aus der ganzen Kette um die Hanna. Die Längswälle des Burgwalles überragen auf der Ostseite die geschlossene Fläche durch einen kürzeren Seitenwall. Man kann nicht bestimmen, ob der Burgwall nicht zu Ende gebaut, oder ob er erweitert wurde.



1



2

Obr. 12

1 Kostelec u Holešova /okr. Kroměříž/. Hradisko lužické kultury. - Burgwall der Lausitzer Kultur ; 2 Bohuslavice /okr. Hodonín/. Hradisko lužické kultury. - Burgwall der Lausitzer Kultur.



## P Ř E H L E D V Ý Z K U M Ů 1 9 7 5

Vydává : Archeologický ústav ČSAV v Brně, sady Osvobození 17/19  
Odpovědný redaktor : Akademik Josef Poulík  
Redaktoři : Dr. A. Medunová, dr. J. Meduna, dr. J. Říhový  
Překlady : Dr. R. Tichý, E. Tichá  
Kresby : Doc. dr. B. Klíma, A. Životská  
Na titulním listě : nádobka z velatického žárového hrobu ze Šlapanic  
Tisk : Geografický ústav ČSAV v Brně  
Evidenční číslo : ÚVTEI - 73332  
Vydáno jako rukopis - 450 kusů - neprodejně