

ARCHEOLOGICKÝ ÚSTAV ČESKOSLOVENSKÉ AKADEMIE VĚD
V BRNĚ

PŘEHLED VÝZKUMŮ 1975



BRNO 1977

ZÁCHRANNÝ VÝZKUM NA ZANIKLÉ STŘEDOVĚKÉ OSADĚ KOVÁLOV U ŽABČIC

/ okr. Brno - venkov /

Zdeněk Měřfínský, AÚ ČSAV Brno, Josef Unger, Regionální muzeum, Mikulov

/ Obr. 29, tab. 28, 29 /

V září 1975 provádělo JZD Přísnotice rigolaci nově zakládaného vinohradu v trati "Padělky" východně od hrádku "Kulatý kopec". Ing. Mikulášek ze ŠS VŠZ v Žabčicích a ing. Ilčák upozornili Regionální muzeum Mikulov, které od roku 1973 provádí výzkum hrádku, že rigolace zasáhla část středověkého sídliště. Při povrchovém průzkumu bylo zjištěno silné narušení několika desítek středověkých objektů a hřbitova, u něhož se rýsoval nepravidelný útvar tvořený maltovou sutí. Z míst narušených objektů i celé plochy sídliště byl získán větší soubor keramiky, datovaný dle profilace většinou střechovitých a oválných okrajů, okrajů a výdutí zdobených radélkem a ojedinělým zlomkem červeně malované keramiky do 2. poloviny 13. až 15. století / tab. 29/. Ze železných předmětů získaných povrchovým sběrem je nutno jmenovat alespoň srpy, šipku z luku, nože a především vinařský nůž / obr. 29 : 1-7/, který jako jeden z prvních středověkých vinařských nožů nalezených na Moravě dokazuje, že již před půl tisíciletím pěstovali obyvatelé Koválova vinnou révu. Nálezy strusky a železných lup dokládají v prostoru sídliště výrobu a zpracování železa.

Ve snaze maximálně vyhovět požadavku JZD Přísnotice, které na jaro 1976 plánovalo na rigolované ploše výsadbu vinohradu, zahájil na lokalitě dne 13. října 1975 AÚ ČSAV v Brně ve spolupráci s RM Mikulov záchranný archeologický výzkum. Počátky výzkumu byly velice ztíženy nedostatkem techniky pro plošný odkryv a nedostatkem pracovníků. Přesto se podařilo částečně odkrýt obilní jámu / obj. 1/ hloubkou téměř 5 m a obsahující druhotný zásyp s množstvím zuhelnatělých obilí, keramikou, sklem, železnými předměty / obr. 29 : 8/, několika zvířecími kostrami a dalším osteologickým materiálem.

V prostoru, kde se jevil výrazný útvar tvořený maltovou sutí se po začistění odkryté plochy / 13 x 20 m/ vyrýsoval negativní půdorys kostela, tvořený základovými žlaby vyplněnými drobnou sutí s maltou, kameny a úlomky cihel. Plocha apsidy byla zcela vyplněna sutí / tab. 28 : 1,2/. Při dalším výzkumu byly vypreparovány sutové zásypy základových rýh širokých 120 cm, a po jejich vybrání byl přesně zjištěn půdorys kostela, který se skládal z jednoduché mírně obdélné lodi o vnějších rozměrech 10 x 11,5 m a polygonální apsidy / presbyteria/. Orientace kostela byla Z - V s mírnou odchylkou k severu a jeho celková délka zjištěná dle základových rýh je 17,5 m. Podlaha presbyteria se zahluhovala 220 cm pod původní terén a jeho vnitřek byl zasypán až do výše 60 cm lidskými kostmi, nad nimiž byly sutové zásypy s cihlami. Ojediněle se mezi sutí i lidskými kostmi objevovaly i zlomky keramiky a železné předměty / obr. 29 : 9 - 10/. Ve spodních partiích presbyteria byly místy až do výše 140 cm dochovány originály základového zdiva / tab. 28 : 3/. Kolem kostela i pod podlahou lodi byla zjištěna řada pohřbů. Ve východní části lodi bylo prozatím ve složité stratigrafické situaci odkryto 13 koster. Až na bronzový litý kroužek z hrobu 4 / obr. 29 : 11/ a hřeby z rakví / obr. 29 : 12/, byly hroby bez nálezů. Opohřbených jedinců je možno předpokládat, že se jedná o příslušníky rodiny feudála sídlícího na hrádku, jehož vnější opevnění se nalázá asi 70 m západně od kostela / srov. tab. 28 : 3/.

Odpověď na otázku, jak se jmenovalo středověké sídliště u hrádku "Kulatý kopec" dal objev kostela. Tento kostel je archivními prameny doložen právě v Koválově. Poprvé se tam připomíná již roku 1269. Osada a snad i hrádek musely však stát již v polovině 13. století, poněvadž k roku 1252 se připomíná Bohuš z Koválova. Množstvím dalších historických pramenů je sídliště doloženo po celý zbytek 13., 14. i 15. století. Poslední zpráva o osedlé vsi je z roku 1493 a již roku 1508 se sídliště poprvé připomíná jako pusté. Vznik kostela lze podle dosavadních nálezů a písemných pramenů klást do doby kolem poloviny 13. století a jeho zánik na přelom 15. a 16. století. Krátce po zániku byl kostel rozebrán na stavební materiál.

Vzhledem k pokročilému ročnímu období byl výzkum 15. prosince 1976 přerušen a bude dokončen v jarních měsících roku 1976.

P o z n á m k y :

- 1 Unger J., Zjišťovací výzkum na hrádku "Kulatý kopec" u Žabčic / okr. Brno-venkov/, PV 1973, Brno 1974, 81 - 82.
- 2 Měřfínský Zd. - Unger J., Nový doklad jihomoravského středověkého vinařství, Jižní Morava 1976-II, v tisku.
- 3 K dějinám Koválova srov. Unger J., K lokalizaci některých zaniklých středověkých osad v okolí Pohořelic / okres Břeclav/, Jižní Morava 1974-II, 25-26.

Rettungsgrabung auf der mittelalterlichen Wüstung Koválov bei Žabčice / Bez. Brno - venkov/. Bei der Rigolierung eines Weingartens in der Flur "Padělky" östlich von der Motte "Kulatý kopec" wurde im September 1975 der Teil einer mittelalterlichen Siedlung mit Kirche und Friedhof gestört. Aus den gestörten Objekten gewann man eine grössere Ke-

ramikkollektion, in die 2. Hälfte des 13. bis in das 15. Jahrhundert datiert, eiserne Gegenstände /Sicheln, eine Pfeilspitze, Messer, ein Winzermesser/ und Schlacke. Während der Rettungsgrabung, die auf der Lokalität vom 13. Oktober 1975 bis 15. Dezember 1975 verlief, gelang es den negativen Grundriss einer Kirche freizulegen, der von Fundamentgräbchen gebildet ist, die mit kleinem Schutt, Mörtel, Steinen und Ziegelbruchstücken ausgefüllt sind. Bei der weiteren Grabung hat man die Schuttaufrschüttungen der 120cm breiten Fundamentgräbchen herauspräpariert, und nach ihrem Aushub konnte genauer Kirchgrundriss festgestellt werden, der aus einem einfachen mächtig rechteckigen Schiff, dessen äussere Ausmasse 10 x 11,5m betragen und aus einer polygonalen fünfeckigen Apside /Presbyterium/ bestand. Die Gesamtlänge des sakralen Baues war 17,5m. Der Fussboden des Presbyteriums war 220cm unter dem ursprünglichen Terrain eingetieft und sein Inneres war bis zu einer Höhe von 60cm mit Menschenknochen ausgefüllt. In diesem Kirchenteil blieben auch Reste des Grundgemäuers erhalten. Im Inneren und um den Bau befand sich eine Reihe von Gräbern. Vorläufig wurden 13 Gräber im Kirchenschiff untersucht. Erforscht wurde auch eine fast 5m tiefe Getreidegrube, die verkohltes Getreide, Keramik, eiserne Gegenstände, Glas, Schlacke, Tierskelette und weiteres osteologisches Material enthielt.

Die untersuchte mittelalterliche Siedlung kann mit der mittelalterlichen Dorfwüstung Koválov identifiziert werden, die in schriftlichen Quellen in der 2. Hälfte des 13. bis 15. Jahrhunderts belegt ist. In den Jahren 1493 bis 1508 ging das Dorf unter. Die Entstehung der Kirche kann man nach den bisherigen Funden und schriftlichen Quellen ebenfalls in die Zeit um die Mitte des 13. Jahrhunderts und ihre Wüstung in die Wende des 15. und 16. Jahrhunderts legen. Kurz nach der Wüstung war die Kirche für Baumaterial zernommen worden.

PRŮZKUM V MÍSTECH ZANIKLÉ STŘEDOVĚKÉ OSADY POTVOROVICE

/ okr. Hodonín /

Zdeněk Měřínský, AÚ ČSAV Brno

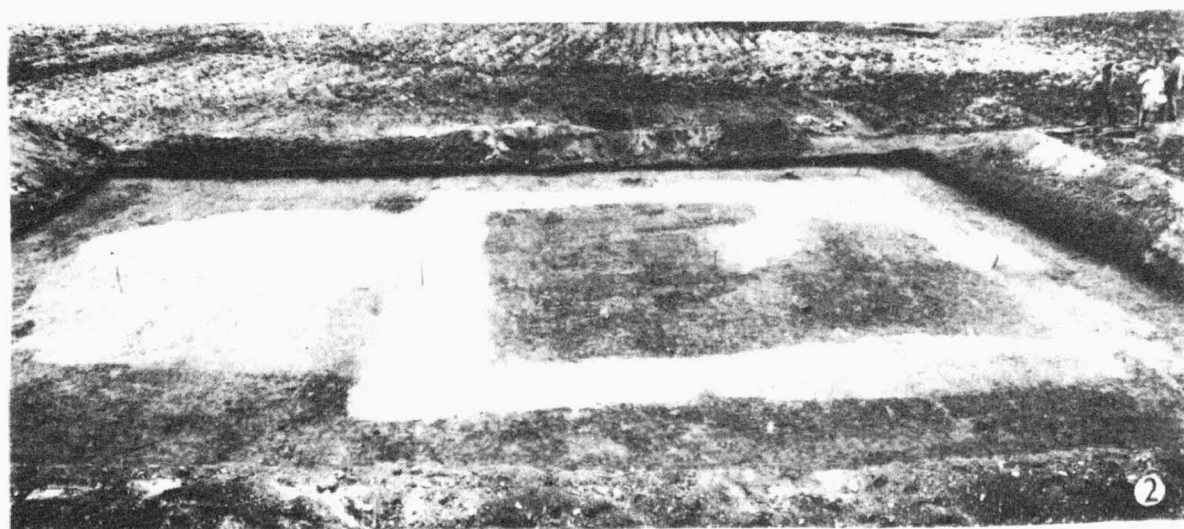
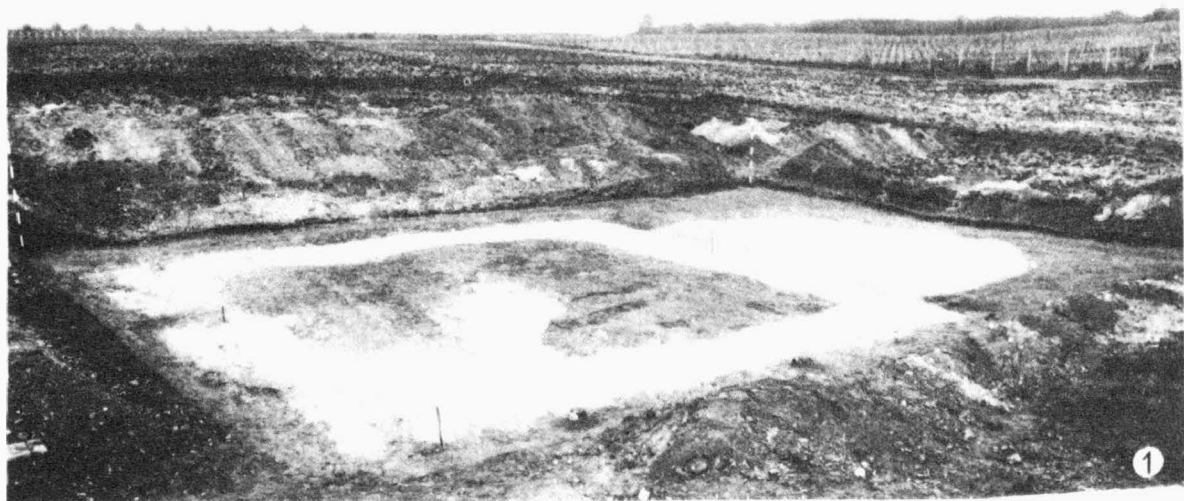
V zimě roku 1975 byl proveden povrchový průzkum v místech zaniklého středověkého městečka Potvorovice, které se nacházelo na jihovýchodním okraji dnešního Nového Poddvorova. Při rekultivaci zemědělské půdy v prostoru sídliště v trati "Kostelisko" byly s okolním terénem zarovnané pozůstatky středověkého hrádku, který dosud nebyl v literatuře o drobných středověkých opevněních registrován.¹ Lokalita byla obklopena i valovým opevněním, jehož zbytky jsou v terénu dodnes viditelné. Na počátku tohoto století bylo možno lokalizovat i místo, kde stával kostel, jehož základy byly ještě v 18. stol. dobře patrné.²

Potvorovice patřily pravděpodobně k významnějším sídlištím - opevněným tržním městečkům. Význam lokality dokládá především existence hrádku, kostela a opevnění sídliště. Některé nálezy keramiky z povrchového sběru a mladohradištní pohřebiště v nedaleké trati "Podkovné" dokládají osídlení lokality již od XI. století.³ V písemných pramenech se osada poprvé připomíná roku 1220, kdy náležela velehradským cisterciákům.⁴ Součástí velehradského dominia zůstaly Potvorovice až do svého zániku, jenž lze na základě písemných pramenů datovat do rozmezí let 1422 - 1482.⁵ Roku 1261 se sice osada jmenuje u vizovického cisterciáckého kláštera, ale listina z roku 1261 v níž se Potvorovice uvádějí, je středověkým falem ze šedesátých až sedmdesátých let 14. století.⁶ Na konci 14. století byly Potvorovice dočasně v držení drobné šlechty.⁷ To možná souvisí i s nároky vizovického kláštera na osadu v této době. Součástí městečka tvořil i hrádek, jehož pozůstatky byly v zimě 1974 - 1975 zarovnané s okolním terénem, a který je jako pusté tvrziště připomínán roku 1540.

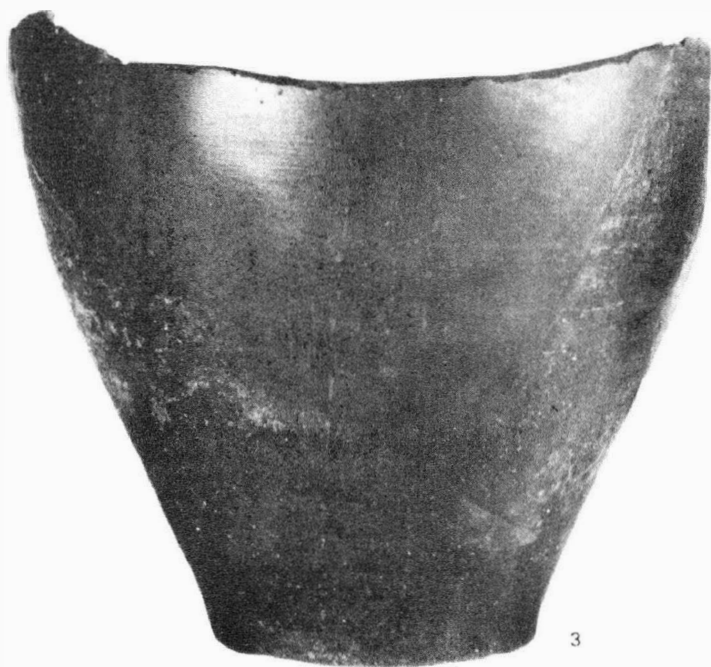
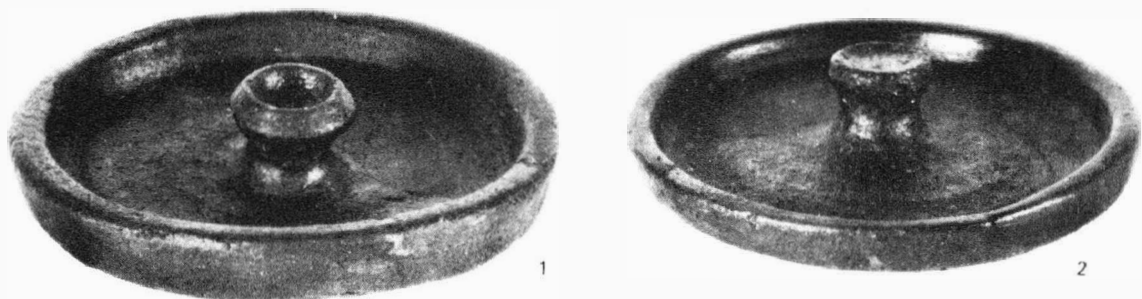
P o z n á m k y :

- 1 Fotografie původního vzhledu hrádku srov. Klanica Zd., Mladohradištní pohřebiště v Novém Poddvorově /okr. Hodonín/, PV 1972, Brno 1973, tab. 46, obr. 1. Tvrziště uvádí I. L. Červinka, Pusté vsi, rkp. AÚ ČSAV v Brně, Brno 1942, 163 - 164.
- 2 Hlavinka K. - Noháč J., Vlastivěda moravská, Hodonický okres, Brno 1926, 222.
- 3 Klanica Zd., op. cit., 64-65.
- 4 Nekuda V., Zaniklé osady na Moravě v období feudalismu, Brno 1961, 85.
- 5 Nekuda V., l. c., 85.
- 6 Hosák L., Historický místopis země Moravskoslezské, Praha 1938, 457. Šebánek J., Vizovická listina Smila ze Střílek z r. 1261 jako historický pramen především k otázce osídlení na Valašsku, Valašsko VIII, 1959 - 1961, 29 - 39, k Potvorovicím zvl. str. 36 - 37.
- 7 Hosák L., op. cit., 358.
- 8 ZDB II /vyd. 1950/ XXVI, 284 - 285 č. 54.

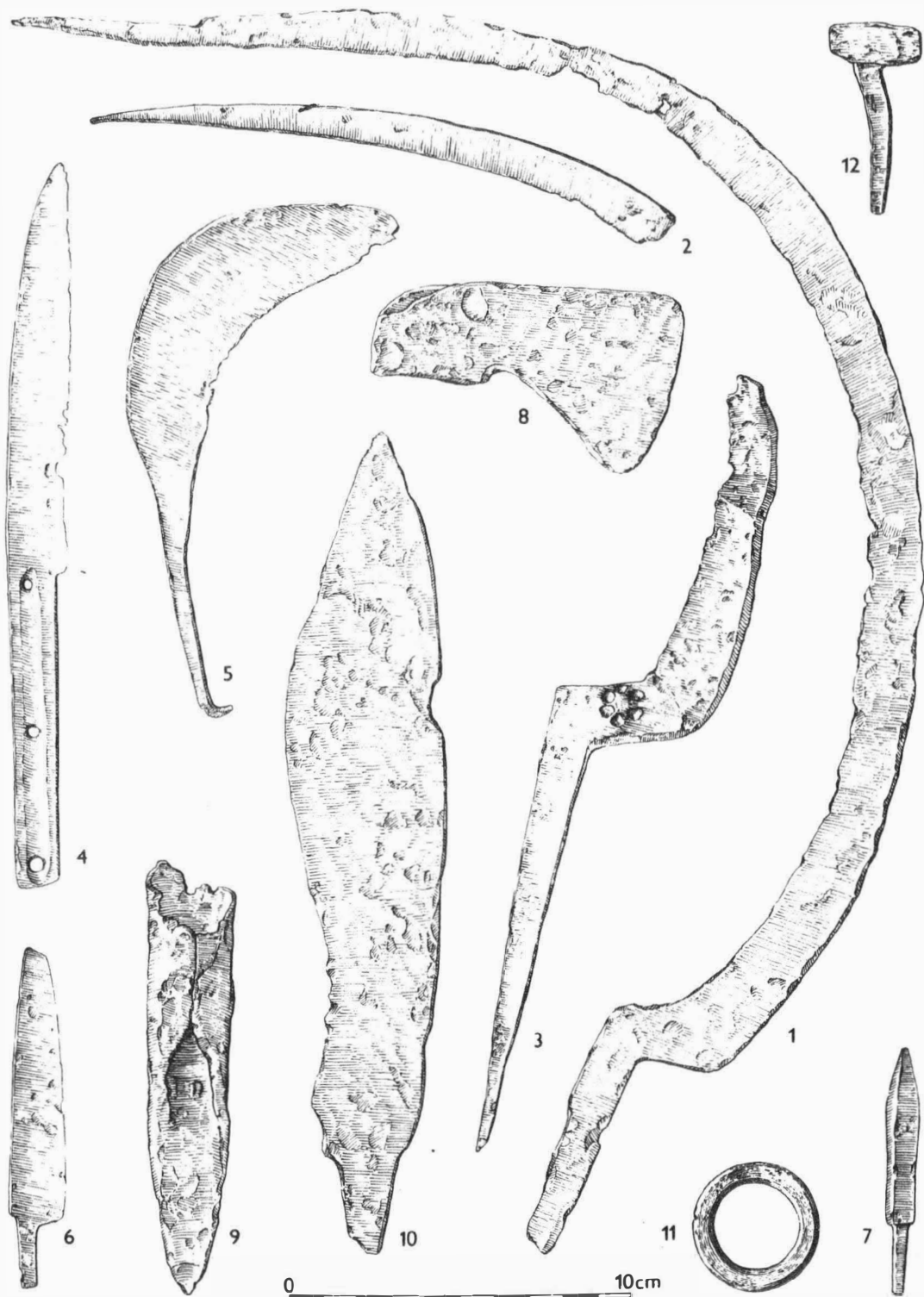
Untersuchung an Stellen der mittelalterlichen Dorfwüstung Potvorovice, Gemeinde Nový Poddvorov /Bez. Hodonín/. Im Winter 1975 wurde eine Untersuchung und eine Oberflächenbegehung der Flur "Kostelisko" bei Nový Poddvorov



Tab. 28
 Žabčice /okr. Brno-venkov/. Zaniklá středověká osada Koválov. 1-2 zčištěný negativní půdorys kostela ; 3 pohled na presbyterium se zbytky zdiva a základové rýhy lodi kostela od východu. V pozadí mezi stromy je hrádek "Kulatý kopec". - Mittelalterliche Dorfwüstung Koválov. 1-2 gereinigter Kirchengrundriss ; 3 Ansicht auf des Presbyterium mit Mauer- und Fundamentrinnenüberresten des Kirchschiffes von Osten. Im Hintergrund zwischen den Bäumen ist der Hausberg "Kulatý kopec".



Tab. 29
Žabčice /okr. Brno-venkov/. Zaniklá středověká osada Koválov. Keramika nalezená při povrchovém průzkumu. - Mittelalterliche Dorfwüstung Koválov. Keramik gefunden bei der Oberflächenuntersuchung.



Obr. 29
 Žabčice /okr. Brno-venkov/. Zaniklá středověká osada Koválov. Kovové předměty, 1-7 povrchový sběr;
 8 objekt č. 1; 9-10 z výplně presbyteria; 11 hrob č. 4, 12 hrob č. 10. - Mittelalterliche Dorfwüstung
 Koválov. Metalgegenstände. 1-7 Oberflächenuntersuchung; 8 objekt Nr. 1; 9-10 aus der Ausfüllung des
 Presbyteriums; 11 Grab Nr. 4; 12 Grab Nr. 10.



P Ř E H L E D V Ý Z K U M Ů 1 9 7 5

Vydává : Archeologický ústav ČSAV v Brně, sady Osvobození 17/19
Odpovědný redaktor : Akademik Josef Poulík
Redaktoři : Dr. A. Medunová, dr. J. Meduna, dr. J. Říhový
Překlady : Dr. R. Tichý, E. Tichá
Kresby : Doc. dr. B. Klíma, A. Životská
Na titulním listě : nádobka z velatického žárového hrobu ze Šlapanic
Tisk : Geografický ústav ČSAV v Brně
Evidenční číslo : ÚVTEI - 73332
Vydáno jako rukopis - 450 kusů - neprodejně