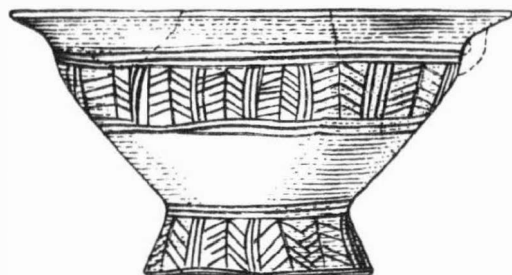


ARCHEOLOGICKÝ ÚSTAV ČESKOSLOVENSKÉ AKADEMIE VĚD  
V BRNĚ

# PŘEHLED VÝZKUMŮ 1975



BRNO 1977

# V Ý Z K U M PA L E O L I T I C K É S T A N I C E U D O L N Í C H V Ě S T O N I C

/ okr. Břeclav /

Bohuslav Klíma, AÚ ČSAV Brno

/ Obr. 1 - 2 /

V rámci hlavních plánovaných úkolů probíhal výzkum paleolitické stanice u Dolních Věstonic jako zachraňovací a preventivní akce v r. 1975 od května až do konce listopadu. Jeho cílem bylo prošetření těch areálů ve střední části naleziště, kde rozsáhlé terénní úpravy zachytily náleзовé horizonty anebo kde se kulturní vrstva dostala do blízkosti nového povrchu a tím i do zony možného narušení při orbě. Úkol byl splněn jen za cenu překonávání tíživého nedostatku pracovních sil a již koncem roku mohly zde být přeclány větší úseky dalšímu zemědělskému obdělávání.

Kromě menší souvislé plochy / 3 x 8 m /, která navazovala na výkop z roku 1942, ověřovalo průběh náleзовých horizontů dalších sedm drobných šachtic a rozsahem omezených plošných odkryvů. Hlavní výkop / A / sledoval kulturní vrstvu, která se od boku sesuté kry nořila pod mladší nesunutě došky a která teprve v hloubce kolem čtyř metrů narůstala do podoby sídlištní vrstvy. V omezeném prostoru dokládala určitou koncentraci pobytu hlavně dvěma ohništi a soliflukcí rozvlečenými popelišti se značným množstvím čistých uhlíků po dřevu. Z těch mohly být v postačující míře odeslány vzorky ke stanovení absolutního stáří radiokarbonovou datovací metodou. Zatím dostupné datum pro věstonickou stanici bylo získáno ze zbytku uhlíků z dřívějších výkopů a tedy z materiálu, který nebyl odebrán a uchováván podle platných nřvodu a k němuž chyběla i bližší lokalisace, stratigrafická poloha a ostatní údaje. Rozbor nových vzorků bude tedy podstatně spolehlivější.

Kulturní vrstva obsahovala méně početné kamenné nástroje, několik ozdobných předmětů a ojedinelé nástroje kostěné, ale poměrně hojně kosti ulovené zvíře. Seskupení kosterných zbytků, často ještě i v anatomickému pořádku, odpovídalo menší odpadové skládce a patřilo hlavně drobné zvíři / sob, vlk, rosomák, kun, liška, zajíc / a v menší míře přirozeně také mamutu. Podrobné studium profilu ukázalo, že kulturní vrstvu nepředstavuje pět rovnoměrně a ve vzájemné superposici uložených složek, jak by to vyplývalo ze zachované dokumentace sousedícího výkopu, ale že ji tvoři systém překrývajících se soliflukčních jazyků.

Druhý výkop / B / navazoval na předchozí sondu z roku 1974, která zachytila v horním boku sesuvového pásma menší skládku mamutích kostí. Seskupení kosterných pozůstatků pokračovalo sice dále, ale bylo přerušeno ve vzdálenosti 120 cm od předchozí prozkoumané plochy v dochované dokumentaci nezakresleným starším výkopem / patrně 1939-A / . Interpretace vrstvy, obnažené jen ve značně omezeném rozsahu, nebyla příliš zřejmá. Náleзовý horizont upadá do prohlubně nad pásmem sesuvů, kde se patrně skrývají odpadové skládky příslušné k sídlištnímu prostoru, který zde byl prozkoumán v letech 1933 - 1935.

Další sondáže / C, D, E / v prostoru sesuvového pásma prošetřily zbytky náleзовých horizontů, které zde zůstaly zachovány již jenom v podobě útržků. Sledovaly také okraj podélné dislokace, v jejímž boku zůstaly vtačeny i ojedinelé mamutí kosti. Konečně ukázaly dále, že v tomto prostoru již nelze očekávat náleзовě nadějnější vrstvy. I ty, které zde byly prozkoumány, nebyly zpravidla doprovázeny jednoznačnými doklady o vzájemných vztazích a hlavně stratigrafických souvislostech a jejich výzkum byl proto značně složitý a problematický.

Ani samostatná orientační sondáž při okraji výkopu z roku 1931 níže ve svahu / výkop F / neposkytla pozitivní výsledky. Zastihla sice nevýraznou čerčku popelovité vrstvy s hojnějšími sílexy, ale jen s několika málo velmi chatrnými zbytky zvířecích kostí. Sama se rychle vytrácela, aniž by dávala naději nového nasedání a možnosti dalšího sledování. Výzkumná pozornost se proto přenesla do horní části stanice, kde se po úpravě terénu rovněž objevily na povrchu bloky přepálené spraše, popelovité zeminy a kulturní vrstvy se zlomky zvířecích kostí i ojedinelými kamennými nástroji. První sonda / G / zde byla situována podél jižní hranice prokopaných ploch r. 1925. Zachytila se v hloubce 220 cm útržky přemístěné kulturní vrstvy, sklánějící se východním směrem do prozkoumané již pánve s rozsáhlou skládkou mamutích kostí. Další dvě sondy / H a CH / umožnily vytěžit kulturní vrstvu, která byla ponechána v neporušeném stavu pod vzrostlými stromy uvnitř prokopané plochy / čtverec 32 a 74 z r. 1925 / v bezprostřední blízkosti místa, kde ležela věstonická venuše. Obě sondy ukázaly, že kulturní vrstva je zde jiného charakteru, než by bylo možno předpokládat na základě dostupné dokumentace. Především byla narušena, hlavně ve svrchních polohách, soliflukcí, ale i pohyby půd, které byly vyvolány zřejmě vývojem sesuvného území. Šlo však skutečně o pravou sídlištní vrstvu v dokonalém vývoji, která se v obou místech vyznačovala dosahem prostorného popeliště jako zbytků velmi intenzivního ohně a patrně i delší dobu udržovaného systému ohnišť. Těžba vrstvy poskytla více zvířecích kostí, hlavně mamutích, kamennou industrii i ojedinelé kostěné nástroje, ale obsahově nebyla zcela příliš bohatá. Postrádala také výraznější nálezy a neposkytovala možnost porovnání náleзовých okolností.

Se zřetelem k poznatkům, získaným sondáží v horní části stanice, bude zde nutno vyšetřit ještě podrobněji značně rozsáhlý prostor mezi jižním okrajem souvisle prokopaných ploch a výkopem s druhou chatou / 1951 /, který by mohl skrývat ještě výrazné náleзовé horizonty, samostatné sídlištní objekty aduléžitě i nálezy. Tak to doporučila i odborná komise, která v závěru výzkumné sezony potvrdila dosažené pracovní výsledky.

Grabung der paläolithischen Station bei Dolní Věstonice / Bez. Břeclav/. Im Jahre 1975 gelang es alle Überreste der Fundhorizonte im mittleren Teil der Station zu untersuchen, die durch Terrainherrichtungen gestört und durch eine weitere Ackerung bedroht waren. Die Hauptgrabung /A/ verfolgte die Kulturschicht, die von der Flanke der eingestürzten Scholle unter die jüngeren angeschobenen Schauben tauchte und die nur in einem begrenzten Raume mit zwei Feuerstellen und einer geräumigen Aschenstätte einen Siedlungsanfecht belegte. Ausser Steinindustrie und anderen Begleitfunden enthielt sie zahlreiche Kleintierknochen, einige in anatomischer Anordnung, die des öfteren der Vorstellung einer Abfallanhäufung entsprachen. Einen weiteren Teil einer derartigen Abfallstelle von Mammutknochen deckte der zweite Aushub /B/ in der oberen Flanke der Absturzzone ab. Die übrigen kleinen Sonden bestätigten lediglich nur die Tatsache, dass eine weitere Grabung in diesem Raume keine Hoffnung mehr auf Erfolg hat. Das gleiche Ergebnis brachte eine selbständige Orientierungs- sondage am Rande der im Jahre 1931 untersuchten Fläche. Sie erfasste eine aschige Linse der Kulturschicht mit zahlreichen Steinwerkzeugen, aber fast ohne Knochen, ohne übrigen Begleitfunden und ohne Hoffnung auf eine weitere Verfolgung. Die Aufmerksamkeit wurde daher in den oberen Teil der Station übertragen, wo nach Terrainherrichtungen auf der Oberfläche ebenfalls Blöcke durchbrannten Lösses, aschige Kulturschichten und Begleitfunde zu Tage kamen. Die erste Sonde /C/ knüpfte an den Rand der früher durchgrabenen Flächen an, weitere zwei /H und CH/ untersuchten dann die Überreste der Kulturschicht, die seit dem Jahre 1925 ungestört unter den hochgewachsenen Bäumen blieb /Quadrante 32 und 74/. Es handelte sich um eine echte Kulturschicht in einer vollkommenen Entwicklung, die zahlreiche Steingeräte und Knochen enthielt und die nur markantere Funde entbehrte. Die Fundsituation in diesem Teil der Station erfordert eine eingehende Untersuchung eines umfangreicheren Raumes, der noch bedeutende Entdeckungen und selbständige Objekte verbergen könnte.

## PREVENTIVNÍ VÝZKUM PALEOLITICKÉ STANICE V PŘEROVĚ - PŘEDMOSTÍ

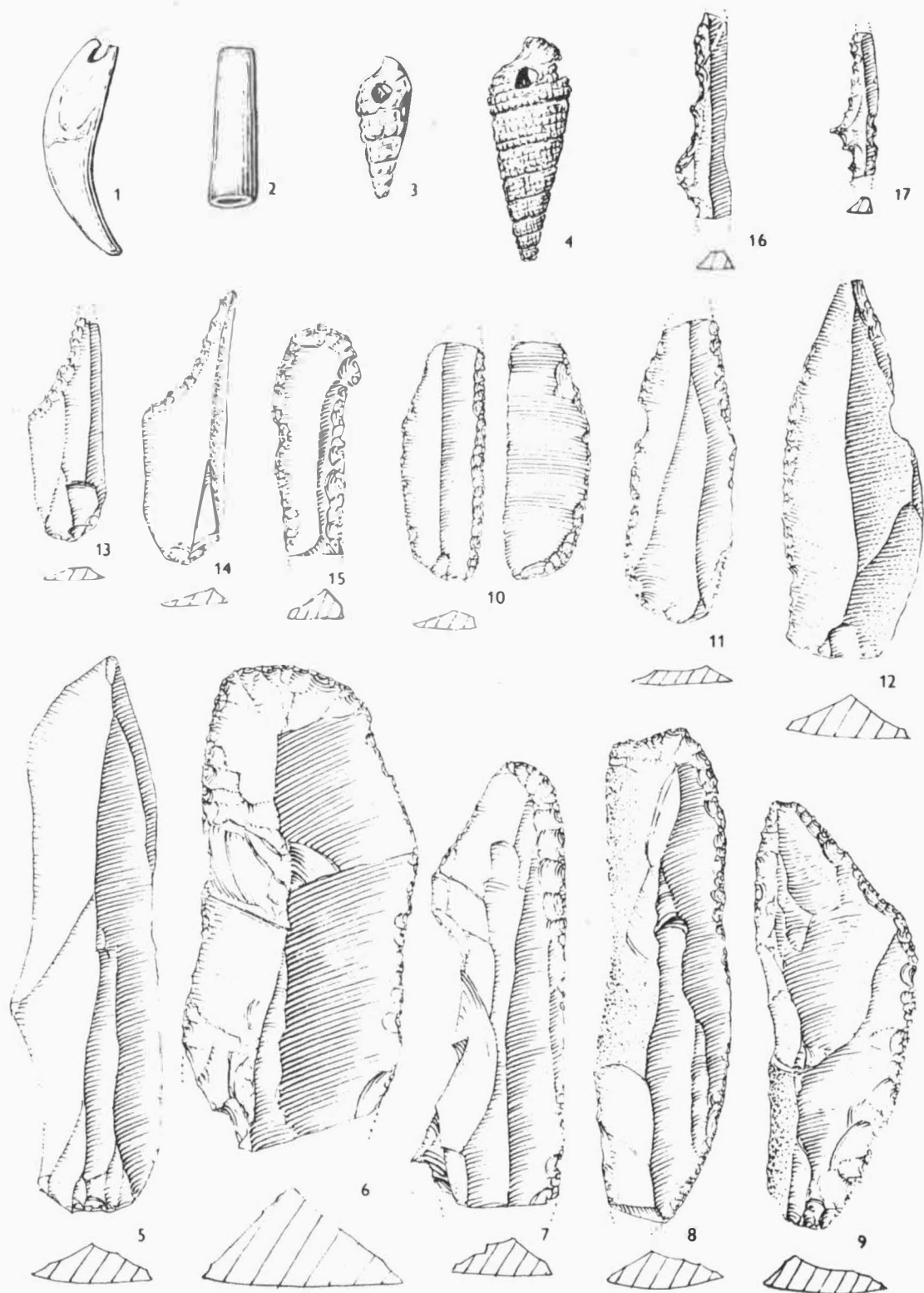
/ okr. Přerov /

Bohuslav Klíma, AÚ ČSAV Brno

Po jednorocní přestávce pokračoval ústav ve výzkumu paleolitické stanice v Přerově-Předmostí preventivní zachraňovací akcí. Vyvolal ji přímý požadavek MěstNV v Přerově, který na podstatné části zastavěné plochy někdejší obce Předmostí a na přiléhajícím území hlínku připravuje rozsáhlou sídlištní výstavbu. Požadavek se vztahoval hlavně na prozkoumání zbytku původního návrší mezi hřbtem a balvanem s pamětní deskou v bývalé Chromčkově zahradě, který bude zasažen zemními úpravami hned v prvních fázích asanačních prací. Ve březích tohoto tělesa byly již v minulých letech otevřeny orientační šachtice, které přinesly však jen omezené výsledky. Zpravidla procházely již porušenými zeminami promísenými vápenci a cívčáry, které zde byly nakupeny jako nevhodné zdroje cihlářské výroby.

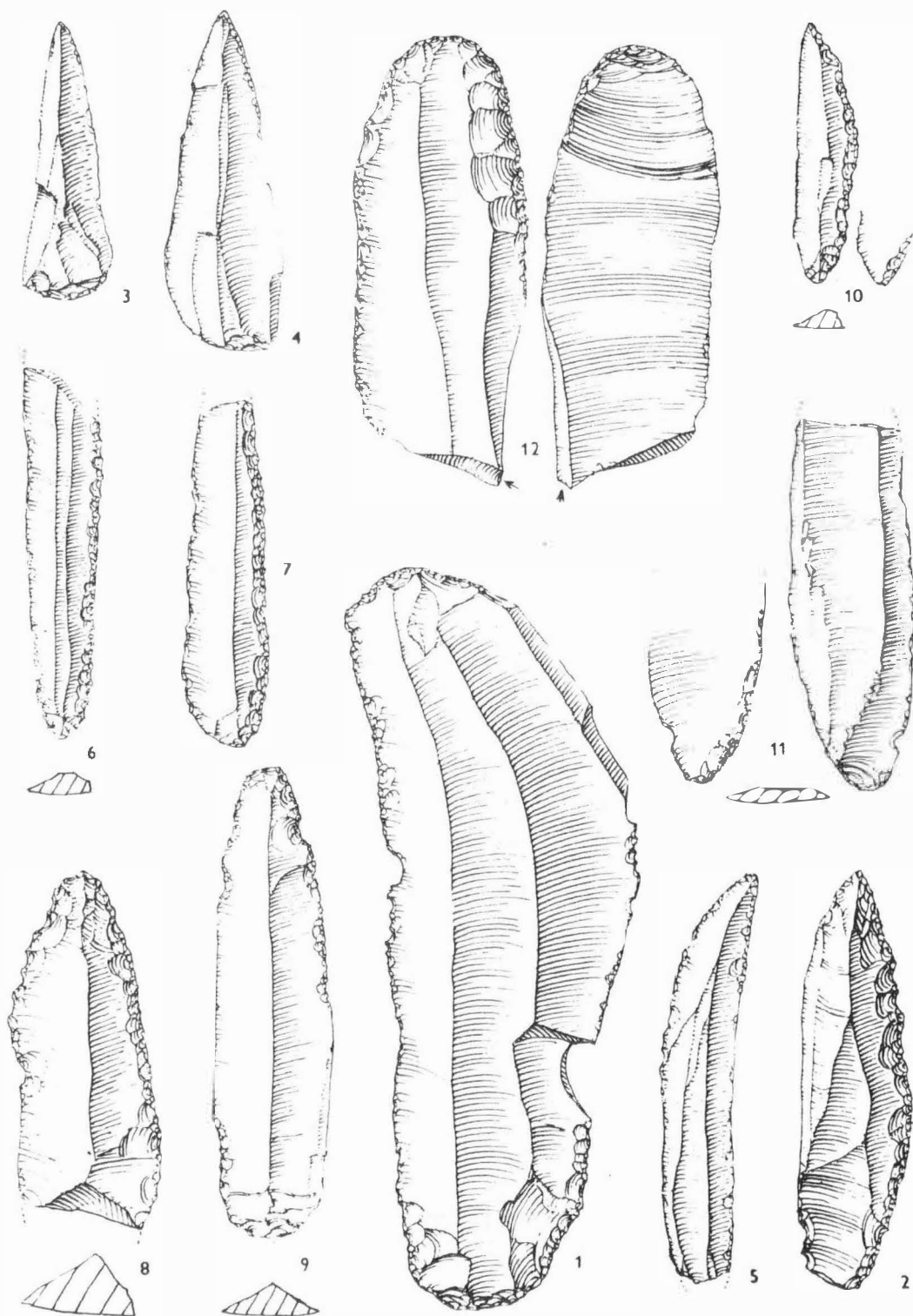
Akce byla zařazena do rámce ústavního úkolu a omezila se pro nedostatek pracovních sil jen na provedení tří dalších zářezů do západního břehu návrší. Oba severnější procházely v podstatě rovněž přemístěnými zeminami s vápencovými sutěmi, neporušené sedimenty zastihla pak jen třetí sonda u jižního okraje protáhlého hřbítku. Pod čistou spraš v hloubce 130 cm odkryla šedavě popelovitý horizont s ojedinělými uhlíky, zřejmě nálezoivu mladopaleolitickou vrstvu, ale bez průvodního obsahu. Horizont probíhal na hladině uvrstvených sprašových hlín o mocnosti 100 cm, v jejichž podloží pak ležela nevýrazná poloha silně navětralých vápencových sutí. Překrývala sprašovou mezivrstvu s naznačenými zbytky hnědavé až rudě zbarvené půdy, která je oddělovala od dalších, kompaktnějších vápencových sutí při basi profilu. Stručně popsáný profil je tedy neobyčejně pestrý, zajímavý a odpovídá v podstatě některým stratigrafickým pozorováním J. Kniece. Zaslouhuje si proto rozhodně podrobnějšího studia. To se uskutečnilo již také s ohledem na to, že v čele zářezu byla zachycena i zřejmá porucha, která zasahovala právě až do úrovně nálezoivého horizontu. Představuje zřejmě jednu ze sond / 46 nebo XIII/, kterou v tomto prostoru nechal hloubit v r. 1895 M. Kříž. Pokračující výzkum se bude konečně ve stratigrafických závěrech opírat i o prvý údaj absolutního stáří naleziště, který byl získán radiokarbonovou datovací metodou ve vzorku spálených mamutích kostí, poskytnutých k rozboru z plochy výkopu r. 1972. Měření přineslo datum GR0 - 6801 : 26.870 ± 250 B.P., je pokládáno za spolehlivé a přiřazuje předmostecké sídliště zcela jednoznačně k sídlištnímu pavlovienu na jižní Moravě.

Jc-li výše naznačená domněnka správná, pak by bylo možno i předpokládat, že na určité části návrší, určeného nyní k odstranění, jsou zachovány ještě neporušené polohy spraš s nedotknutou mladopaleolitickou kulturní vrstvou, která by mohla poskytnout ještě dokonce velmi významné nálezy a důležitá stratigrafická pozorování. Mohly by se zde však vyskytovat ještě také jednotlivé hroby staroslovanského pohřebiště, které kdysi zkoumal rovněž M. Kříž. Výzkum bude tedy pokračovat v příštích letech s největší pozorností.



Obr. 1

Dolní Věstonice /okr. Břeclav/. Výběr nálezů z výkopu A ve střední části paleolitické stanice. - Fundauswahl aus der Grabung A im mittleren Teil der paläolithischen Station.



Obr. 2

Dolní Věstonice /okr. Břeclav/. Výběr kamenných nástrojů ze sondy C /1/, F /2/ a ze sondáže v horní části paleolitické stanice /3-12/. - Auswahl an Steinwerkzeugen aus Sonde C /1/, F /2/ und aus der Sondage im oberen Teil der paläolithischen Station /3-12/.



## P Ř E H L E D V Ý Z K U M Ů 1 9 7 5

Vydává	: Archeologický ústav ČSAV v Brně, sady Osvobození 17/19
Odpovědný redaktor	: Akademik Josef Poulík
Redaktoři	: Dr. A. Medunová, dr. J. Meduna, dr. J. Říhový
Překlady	: Dr. R. Tichý, E. Tichá
Kresby	: Doc. dr. B. Klíma, A. Životská
Na titulním listě	: nádobka z velatického žárového hrobu ze Šlapanic
Tisk	: Geografický ústav ČSAV v Brně
Evidenční číslo	: ÚVTEI - 73332
Vydáno jako rukopis	- 450 kusů - neprodejné