

ARCHEOLOGICKÝ ÚSTAV ČESKOSLOVENSKÉ AKADEMIE VĚD
V BRNĚ

PŘEHLED VÝZKUMŮ 1975



BRNO 1977

ZACHRAŇOVACÍ VÝZKUM U SÝPKY V RAJHRADICÍCH

/ okr. Brno - venkov /

Čeněk S t a ň a, AÚ ČSAV Brno

V létě 1975 byl v Rajhradících, okr. Brno-venkov, v poloze "U sýpky" vyhlouben průkop pro zavlažovací potrubí, probíhající ve východozápadním směru. V úseku mezi sýpkou a cestou od nové samoobsluhy k trati "Stráně nad Habřinou" se v profilech průkopu objevily narušené lidské kostry a pravěké kulturní vrstvy. Pod ornici asi 80 - 100 cm mocnou tam byla ve východní části spraš značně probarvená prolínáním vody a kořínků, takže se v ní velmi špatně odlišovaly zásypy hrobových jam. Ve vzdálenosti 40 - 90 m od sýpky jsme objevili 7 kostrových hrobů, z nichž tři dospělé byly silně narušeny průkopem. Orientace byla značně rozdílná a to v rozmezí 200° - 338° /hlavy na západní, nohy na východní straně/. Ze tří dětských hrobů dva obsahovaly náušnice, hrob č. 3 bronzovou s očkem, hrob č. 4 na každé straně lebky dvě bronzové pozlacené, z nichž vždy jedna měla očko. Uvedené nálezy datují hroby do velkomoravské doby.

Přibližně 200 - 400 m západně od sýpky se na profilech rýsovala pod ornici tmavě hnědošedá kulturní vrstva, měkky popelovitá. Z této vrstvy se do podložní žlutky zahluboval několik sídlištních objektů. Podle získané keramiky je možno některé z nich zařadit do doby římské, jiné patří volutové kultuře. Pro velmi nepříznivé půdní podmínky nemohl být proveden větší výzkum.

Rettungsgrabung "U sýpky" /beim Speicher/ in Rajhradice /Bez. Brno - venkov/. Im Jahre 1975 wurde in Rajhradice in der Flur "U sýpky" ein Graben für Bewässerungsröhren ausgehoben. Dabei hat man Siedlungsschichten durchschnitten, aus denen Keramik der Volutenkultur und aus der römischen Kaiserzeit gewonnen wurde. Bei dem Speicher hat man 7 Skelettgräber erfasst, die durch bronzene und bronzene vergoldete Ohringe in die grossmährische Zeit datiert sind /9. Jahrhundert/.

VÝZKUMY V BŘECLAVI - POHANSKU V ROCE 1975

/ okr. Břeclav /

Bořivoj D o s t á l, Jana V i g n a t i o v á, Augustin Š i k, UJEP Brno

/ Obr. 20 - 24, tab. 24, 25 /

Katedra prehistorie filosofické fakulty University J. E. Purkyně v Brně prováděla na velkomoravském hradisku Pohansku u Břeclavi v roce 1975 poměrně rozsáhlý výzkum vzhledem k tomu, že lokalita byla cílem exkurze účastníků III. mezinárodního kongresu pro slovanskou archeologii, konaného ve dnech 7. - 14. září v Bratislavě. Práce byly zaměřeny na severovýchodní předhradí, na řez valem v severovýchodní části hradiska navazující na výzkum sídlištní aglomerace v lesní školce a na záchrannou akci na jihozápadním předhradí /obr. 20/.

Na severovýchodním předhradí byla prozkoumána plocha 925 m² před archeologickou stanicí, v místě jejího plánovaného rozšíření /obr. 21/. Výzkum navazoval na úsek prokopaný již v roce 1960 a doplnil obraz osídlení předhradí získaný v sezónách 1968, 1970 - 1972 /obr. 22/. Nově bylo zjištěno 31 sídlištních objektů /č. 69 - 99/, 15 kostrových hrobů /č. 36 - 50/, 91 kúlových jamek a 4 nečíslované jámy bez nálezů. - Ze sídlištních objektů bylo 6 větších zahloubených staveb, z toho 3 obytné s ohništi /obj. 82, 93/ nebo s hliněnou pecí /obj. 76/ a tři hospodářské /obj. 74, 78, 89/, 10 obdélníkovitých, 3 kruhové, 3 oválné a 4 nepravidelné jámy, dále 4 otopná zařízení /z toho 3 kamenné pece - obj. 80, 86, 88/ přírodně výhně /obj. 72 s hlinitým výmazcem/ umístěné v obdélníkovitých jamách souvisejících s neidentifikovanými nadzemními stavbami, převážně obytnými. Kúlové jamky tvořily místy řady působící dojem pozůstatků oplocení, místy zase jejich propojení interpretačními čarami nevylučuje, že šlo o pozůstatky kúlových nadzemních staveb. Všechny sídlištní objekty obsahovaly rámcově středohradištní keramiku provázenou hojnými zlomky zvířecích kostí, mazanice a železné strusky; z dalších slovanských nálezů lze uvést železnou radlici, hákovitý klíč, brousky, přesleny, četné zlomky žernovů aj. V kulturní vrstvě mimo objekty se vedle hradištního materiálu objevovala i volutová keramika, kamenný kopytatý klín, 2 kamenné sekerky, kostěná jehla, dále fragmenty laténské keramiky a pestrý pastový korál. - Z 15 slovanských kostrových hrobů bylo 9 nahromaděno v jednom čtverci 5 x 5 m, 3 další se nacházely necelé 4 m jihozápadně a hroby 49 a 50 ležely izolovaně..S výjimkou tří hrobů patřily všechny dětem nebo nedospělým jedincům. Kostry byly velmi špatně zachovány až na hrob 50, který ležel izolovaně. Jedna kostra byla ve skrčené poloze, ostatní ležely naznak. Většina pohřbených byla bez přídavek, pouze v hrobě 42 byl nůž, v hrobě 48 pár železných rolniček a v hrobě 49 záměrně rozbitá nádoba.

Řez valem, v pořadí již XIV., provedený sondou 10 m širokou a 30 m dlouhou /tab. 24/ v pětimetrové vzdálenosti jihovýchodně od řezu III. a XII. z roku 1965/6 /obr. 22/ upřesnil některé konstrukční detaily hradby a zejména přinesl závažné podklady pro její datování. Prokázal, že vlastní hradba byla v podstatě skořepinová konstrukce, široká 5,7 - 5,8 m, že stejně jako v jižní části hradiska byla její

vnitřní dřevěná stěna opřena dvojicí kúl umístěných v obdélníkových jamách vzdálených navzájem 1,5 · 1,8 m a že čelní kamenná zeď široká až 2 m byla na vnější straně zřejmě lícovaná, avšak v novověku byla líc spolu s kamennou destrukcí / v šíři až 3 m před hradbou / vybrána, jak bylo patrné na profilech řezu. Celá konstrukce hradby / t.j. zeď i hlinitojílovitý násyp promíšený přepálenými hručkami hlíny / spočívala na vrstvě z dřevěných kuláčů kladených příčně k ose valu. Terén pod nimi byl vyrovnán žlutohnědým hlinito-jílovitým násypem / stejného složení jako hlinitá část hradby /, asi 20 - 25 cm silným, jasně se odlišujícím od tmavého pohřbeného humusu mocného 30 - 35 cm obsahujícího výlučně starohradištní keramiku. Pohřbený humus byl patrný i pod destrukcí hradby, zde však byl asi o 10 cm silnější a obsahoval přirozené i nálezy velkomoravské z doby existence hradby. Hradba zanikla požárem jak o tom svědčí zuhelnatělé trámy její vnitřní stěny rozvalené v šíři asi 1,5 m za ní na pohřbeném humusu a obklopené do červena propálenou vrstvou hlíny.

Na ploše řezu XIV bylo v úrovni podloží zjištěno 25 sídlištních objektů, na 100 kúlových jamek a 7 kostrových hrobů / tab. 25 : 1/. Hroby se sice nacházely pod valem, na jeho vnitřní straně, avšak k vlastní hradbě se pouze přibližovaly aniž pod ni zasahovaly ; na profilech bylo patrné, že byly hloubeny z povrchu velkomoravského horizontu, který byl později překryt destrukcí hradby. Jejich velkomoravské stáří je potvrzeno nádobou vytáčenou z jemně plavné hlíny, nalezenou v jednom z nich. Též velkomoravské sídlištní objekty pod valem zasahovaly z vnitřní strany hradiska jen k vlastní hradbě aniž jí byly převrstveny. Nejlépe to dokazuje zemnice 10 s kamenným krbem a proutěnými stěnami, vybudovanými těsně při hradbě v době její existence a zaniklá současně s požárem vnitřní stěny hradby, jejíž hlinitá výplň jí zavalila. Zemnice obsahovala depot železných předmětů uložený v starobylé lahovitě nádobě ; v jeho inventáři byla mimo kladiva, 2 teslí, 2 klíčů, sekáče, tyčinkovitých předmětů a přezky též železná průvlečka s ozdobnou ploténkou a křížové kování pozdního blatnicko-mikulčického typu, datující zánik hradby do doby kolem poloviny 9. století. Další zahlobené velkomoravské stavby /obj. 1, 3, 8, 9/ byly vlastně již na severovýchodním předhradí. Zdá se tedy, že hradba oddělovala velkomoravské osídlení vlastního hradiska /konkrétně sídlištní aglomerace v lesní školce/ od současné zástavby severovýchodního předhradí. Naproti tomu starohradištní objekty s typickou primitivně zdobenou keramikou se nacházely nejen na vnitřní /obj. 11, 12, 17, 18, 19/ a vnější straně hradby /obj. 4, 6a/, nýbrž i přímo pod ní /obj. 5, 23/. Kúlové jamky, které se koncentrovaly převážně v prostoru vlastní hradby a asi 3 m před ní, mohly souviset buď se starohradištním osídlením nebo zčásti tvořily opěrný systém vlastní hradby /tab. 25 : 1/.

V prostoru sídlištní aglomerace v lesní školce uvnitř hradiska, která byla již v roce 1974 zkoumána podél vnitřní strany valu v délce kolem 100 m, byla otevřena jen nevelká plocha /300 m²/, a to opět při valu /tab. 25 : 2/, v návaznosti jak na výzkum z roku 1974 tak na výkop z roku 1968/9. Bylo tam zjištěno jen 6 sídlištních objektů /č. 45, 77-81/, a to 3 obdélníkové, 1 kruhová a 2 nepravidelné /nedokopané/ jámy obsahující středohradištní keramiku. S těmito objekty zřejmě časově souvisela převážně větší z 32 kruhových nebo oválných kúlových jamek, zatímco obdélníkové kúlové jamky a žlábký jdoucí napříč celým výkopem byly recentní /obr. 23/.

Na jihozápadním předhradí Pohanska, v trati "Prutník", byl zahájen v roce 1975 zachraňovací výzkum rozsáhlého areálu /asi 12 ha/, kde je od roku 1978 plánována realizace vodohospodářských zařízení a úprav. Pracovníci katedry prehistorie FF UJEP provedli v tomto úseku již v letech 1960-1962 menší ověřovací výzkum, kterým bylo zachyceno sídliště /10 objektů/ a pohřebiště /34 kostrových hrobů/ ze střední doby hradištní.

Zkoumaná plocha leží asi 300 m jižně od hradiska v inundačním terénu bezprostředně u řeky Dyje /obr. 20/. V šedesátých letech byla Lesním závodem v Břeclavi zrigolována až na úroveň podloží a zalesněna vrbovými keři a topolovou výsadbou. Před zahájením výzkumu bylo v létě 1975 provedeno odlesnění jedné části /asi 2 ha/ a buldozerem skryta humusovitá vrstva do hloubky 30 - 40 cm. Tato plocha navazuje na výzkum z let 1960 - 1962, v roce 1975 byla zkoumána její jihozápadní část /asi 0,8 ha/. Bylo zjištěno pokračování sídliště a odkryty další kostrové hroby /obr. 24/. Vzhledem k velmi nepříznivým půdním podmínkám /nečitelnost podloží/ bylo možno prozkoumat pouze ty objekty a hroby, jejichž existenci prokázaly nálezy již ve vrstvě nad podložím. Tak bylo prozkoumáno 17 sídlištních objektů /10 zemnic s pozůstatky kamenných pecí a 7 hospodářských objektů/ a 5 kostrových hrobů. Zkoumaná obydlí se plně zařazují k běžnému typu velkomoravských zahloubených chat ; určitou variabilitu snad můžeme zaznamenat v jednotlivých dokladech o jejich zastřešení /stolicová konstrukce střechy/. Mimořádný nálezy představuje zahloubená chata č. 14, v níž byl zachycen depot železných předmětů : 14 vědérek se železnými obroučkami, 3 srpy, 1 poříz, 1 sekera, 2 třmeny a zlomky dalších železných předmětů. Dále byly z objektu získány tři téměř celé keramické nádoby. Také další objekty přinesly kromě běžného inventáře některé doklady specializované produkce na sídlišti ; v objektu 26 bylo nalezeno několik silně opotřebovaných mlýnských kamenů /ty se vyskytly také v dalších případech ve vrstvě mezi objekty/, z objektu 21 pochází železná hřebenová vochle na zpracování lnu.

Průzkum 5 kostrových hrobů poněkud pozměnil dosavadní závěry o charakteru pohřebiště ; v hrobech zkoumaných v letech 1960 - 1962 se objevovaly převážně prosté až chudé milodary /náušnice podunajského typu, korálky, nože, ocflky, keramika/, v hrobě 38 z roku 1975 bylo nalezeno vybavení bojovníka /sekera, ostruhy s tauzovanými ploténkami, břitva, nůž/.

Záchranný výzkum tohoto prostoru je prozatím v počátku ; během dalších tří let bude možno na základě získaného materiálu i terénních pozorování blíže postihnout charakter osídlení, jeho vztah k centrálnímu hradisku na Pohansku i upřesnit jeho časové zařazení.

Grabungen in Břeclav - Pohansko im Jahre 1975 /Bez. Břeclav/. Auf Pohansko bei Břeclav wurden im Jahre 1975 an vier Stellen Grabungen vorgenommen. Auf der nordöstlichen Vorburg hat man die früher untersuchte Grabungsfläche um 925m² erweitert, auf denen 31 Siedlungsobjekte, 91 Pfostengruben, die stellenweise Reihen oder rechtwinkelige Gruppen bildeten und 15 ärmlich ausgestattete Körpergräber festgestellt worden waren ; alles ist rahmenhaft durch

die mittelburgwallzeitliche Keramik datiert. Im nordöstlichen Teil des Burgwalles wurde der Wall durch eine 10m breite und 30m lange Sonde untersucht. Man beglaubigte, dass auch hier die eigentliche Befestigung auf einem einschichtigen Rost ruhte und von einer steinernen Stirnmauer, einer erdigen Mergelausfüllung und einer inneren Holzwand gebildet war, die in regelmässigen Abständen durch Pfostenpaare gefestigt ist. Es gelang eine Erdhütte abzudecken, die gleichzeitig mit der Befestigung überging, in der ein Eisendepot entdeckt wurde, der die Wallwüstung nach den datierbaren Gegenständen in die Zeit um die Mitte des 9. Jahrhunderts einreicht. In der Siedlungsagglomeration in der Waldbaumschule wurden weitere 6 grossmährische Objekte und 32 Pfostengruben untersucht; die rechteckigen Gruben und Rinnen waren rezent. Auf der südwestlichen Vorburg hat man eine umfangreiche Rettungsgrabung eingeleitet, die auf einer Fläche von 12ha realisiert werden soll. Im Jahre 1975 wurde die Oberflächenschicht auf einer Fläche von ca. 2 ha entwaldet und mit dem Bulldozer abgedeckt; in ihrem südwestlichen Teil wurden 17 Siedlungsobjekte und 5 Körpergräber mittelburgwallzeitlichen Alters untersucht.

VÝZKUM HRADIŠTĚ PETROVA LOUKA U STRACHOTÍNA V ROCE 1975

/ okr. Břeclav /

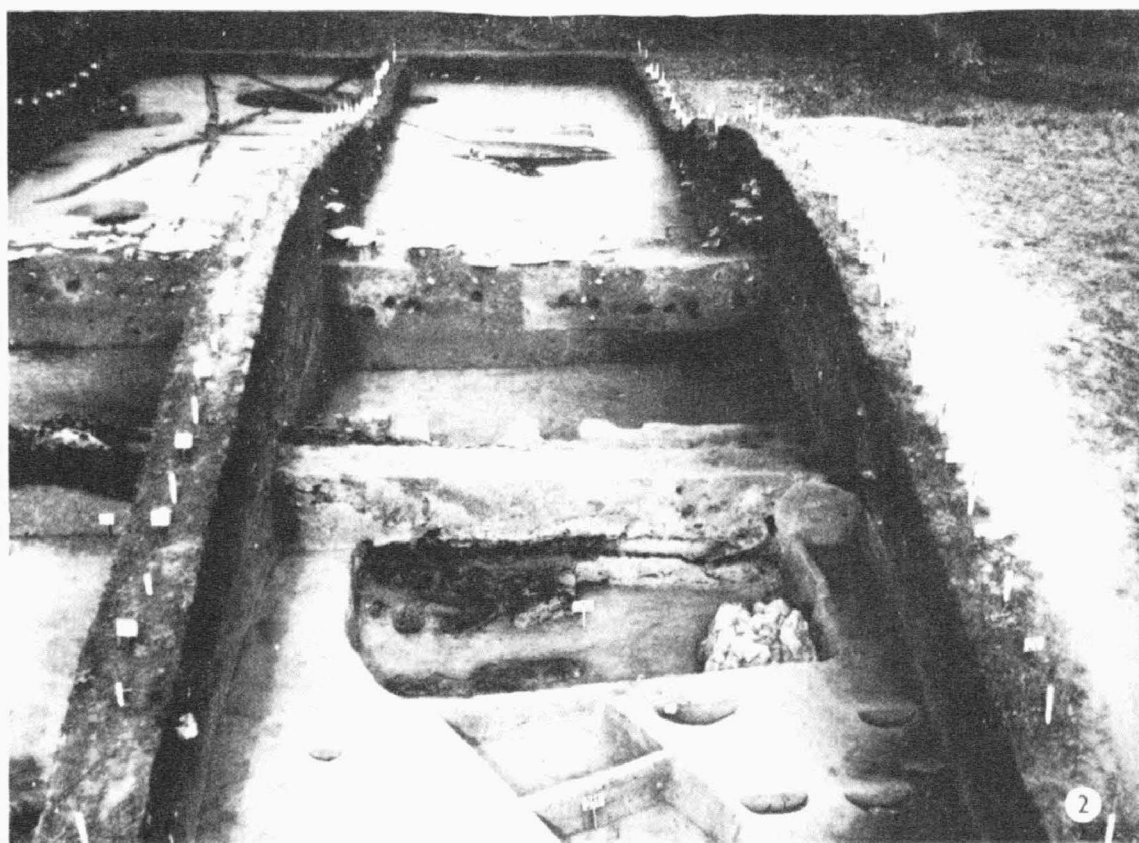
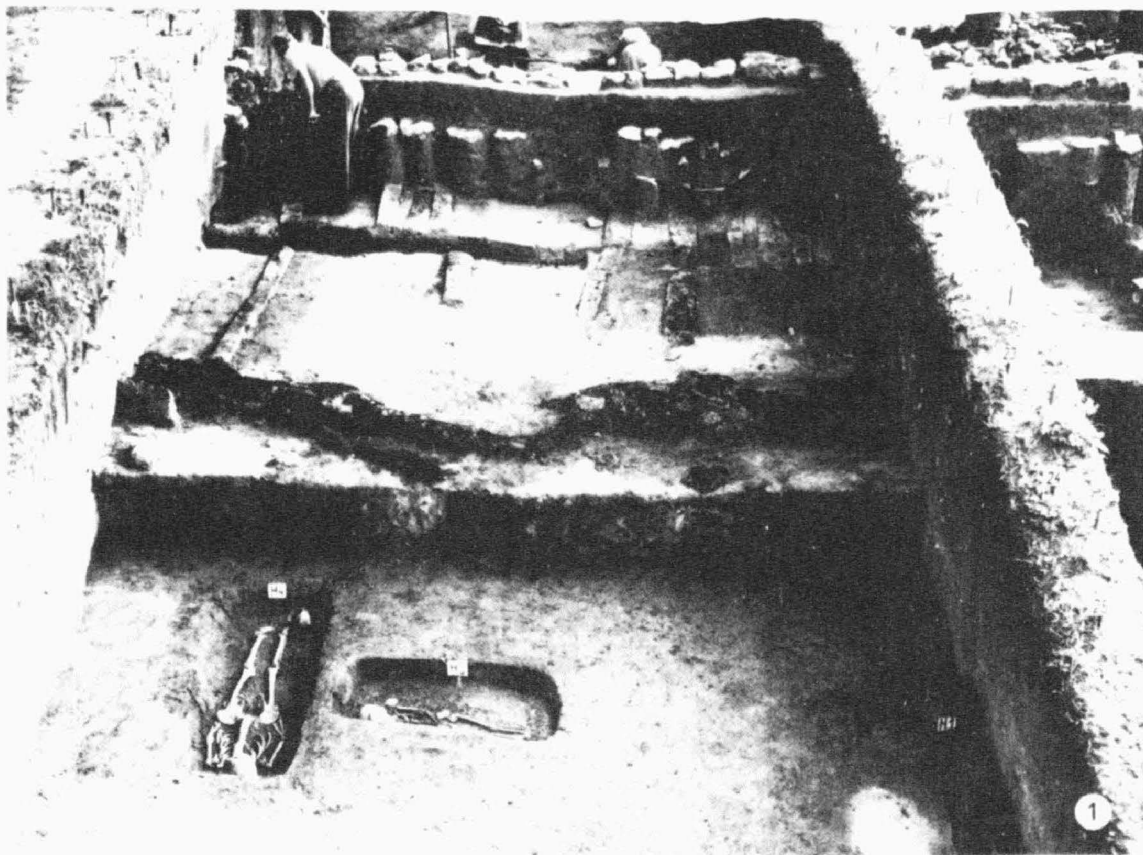
Marie Kostelníková, AÚ ČSAV Brno

V červnu 1975 byl zahájen záchranný výzkum na slovanském hradišti, známém v literatuře pod názvem "Petrova louka" / Petrůvka / v katastru obce Strachotín, okr. Břeclav. Tato lokalita leží na území, které bude zaplaveno vodami střední zdrže vodního díla na Dyji Nové Mlýny. Již několikrát zde byly prováděny výzkumy pod vedením akademika J. Poulíka, později dr. R. Tichého, CSc a dr. B. Novotného, CSc z AÚ ČSAV v Brně. Výzkumy měly charakter zjišťovací a ani při poslední akci nebylo možno začít s velkým odkryvem. Výzkum se soustředil na severní část hradiště, kde byl prokopán užší sondou val a přilehlá plocha o rozloze 10 x 20 m.

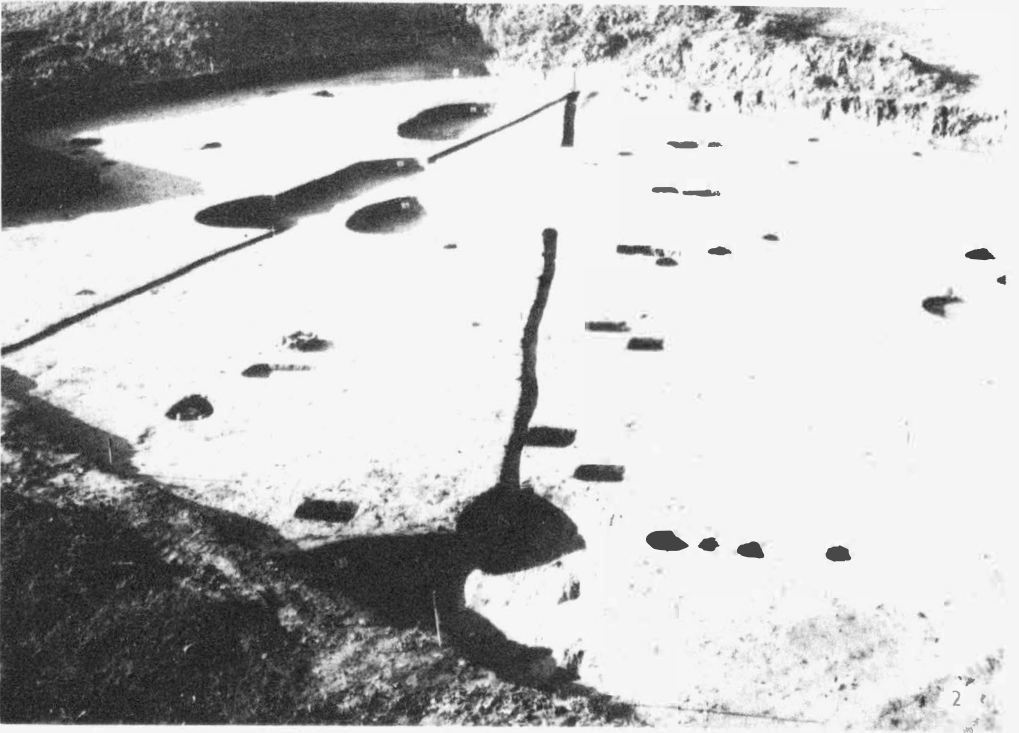
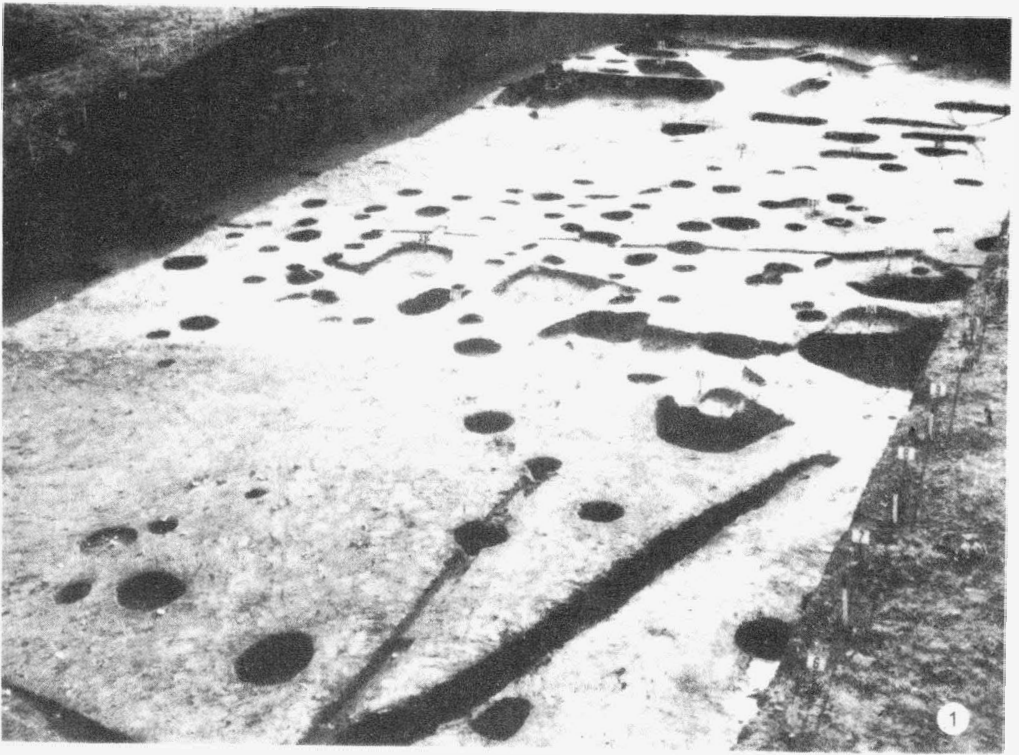
Hradiště je obehnané valem, většinou dobře patrným s příkopem po vnější straně. Průřez valem nám ukázal několik zajímavých podrobností. Hradiště, ležící na ploše navátého písku bylo chráněno náspeem rovněž z rostlého navátého písku / viz zpráva Zeman - Havlíček /. V místech, kde byl prováděn výzkum, má toto jádro opevnění dosud výšku asi 1 m nad plochou hradiště. V průkopu bylo patrné, že písčité náspe byl svisle seříznut a z vnitřní strany zpevněn navážkou šterkopísku, drženou vodorovnými i svislými dřevěnými trámy. Zde je jasně patrné vrstvení vzniklé při násypu. Také z vnější strany je písčité jádro svisle seříznuto, ale zde je šterkopísek bez vrstev, jakoby se sesul postupně z horních částí valu. Po obou stranách násypu, hlavně však po vnitřní, je vrstva pískovcových a vápencových kamenů. Sklon této vrstvy také napovídá, že se kamení sesulo z vyšších poloh na temeni valu. Leží částečně na šterkopískové úpravě při tělese valu. Situace v těchto místech naznačuje, že zde mohlo jít o kamennou zídku, vystavenou na písčitém přesypu a z vnitřní strany o ochoz, asi 120 cm široký, zpevněný trámy. Pro stavbu kamenné zídky bylo použito kamení z nějaké dřívější stavby, neboť na některých se zachovaly zbytky malty / viz zpráva Zeman - Havlíček /. Při dalším průzkumu valu se přišlo v hloubce asi 100 cm na napříč rovnoběžně uložené trámy, které tvořily jakoby dřevěný rošt. Protože expertiza stanoví jako jádro valu vátý písek, předpokládáme, že jde o starší osídlení. Mezi trámy bohužel nebyly žádné nálezy, takže zatím je jejich datování nemožné.

Na vnitřní ploše hradiště bylo zjištěno několik zásadně odlišných horizontů. Mezi nejmladší, i když opět nedatovatelné, patří pohřeb dospělého / asi muže / bez hlavy v těsné blízkosti jádra valu ve šterkopískové navážce nehluboko pod povrchem, dále jáma, procházející téměř pod korunou valu a přetínající v hloubce 100 cm zmíněné trámy. Výplň byla písčitá, v zemině, jež byla zčásti přepláchnuta, byly uhlíčky, ne však obilky. Podobně mladému horizontu patří dvě plochy přepálené hlíny a jamky v jejich blízkosti, mělká jáma č. 16 s tenkostěnnou keramikou, hlubší jáma č. 19 a jamka č. 34. Poněkud mladší se zdá být jáma č. 30, nad jejíž výplň je již v hlíně promíchaný šterk. Tyto uvedené objekty byly v blízkosti valu. Na ostatní ploše výzkumu bylo nalezeno několik jam různých velikostí, většinou poměrně mělce zahloubených do písčitého podloží a dosti překvapivé množství pecí. Z pece č. 4 se zachovalo jen vymazané dno konstruované na kameništerkovém podkladu, se stopami vyhlazování v jednom směru, pec č. 5 tvořilo jen několik zbytků vyhlazované mazanice. Objekt č. 8 byla plocha přepálené hlíny, u níž si nejsme jisti, zda šlo původně o samostatnou pec nebo jen zbytky z pece č. 11, ležící v těsném sousedství. Z té se zachovala jednak část vymazaného a vypáleného dna, jednak zbytky kamenné konstrukce, v níž byly ještě kameny, mezi nimiž se nacházely úlomky svorového žernovu, postaveny na hranu. Pec č. 13 tvořilo několik vrstev kamení a neohlazená přepálená hlína. Snad nejlépe byla zachována pec č. 18, u níž kromě zbytků vyhlazeného dna se zachoval věnec spodní části stěn, uvnitř silněji, vně slaběji vypálených s jílovitým lemováním na kamenitém podkladu. Při dně ve stěně byla mazanice ohlazená se zalomeným přerušením, které mohlo být úzkým otvorem pro vhnání vzduchu. V hlíně pod touto pecí bylo větší množství šterku, snad z rozrušené navážky u valu, v tom případě patří pec do mladšího horizontu než stavba opevnění.

Kromě těchto objektů, o nichž bychom mohli říci, že šlo o řemeslnické pece, se našlo několik jam, v jejichž výplni byly souvislé velké hrudky mazanice. Na celé ploše výzkumu se nacházelo poměrně velké množství železné strusky a kousky lupy, žádná z nalezených pecí však neměla výrazné stopy po zpracování železa. Zajímavý nález byla hromada jílu pod ornici u šterkopískového ochozu, částečně ho překrývající, ale nenarušující ho. Tento jíl snad sloužil k výmazu pecí.

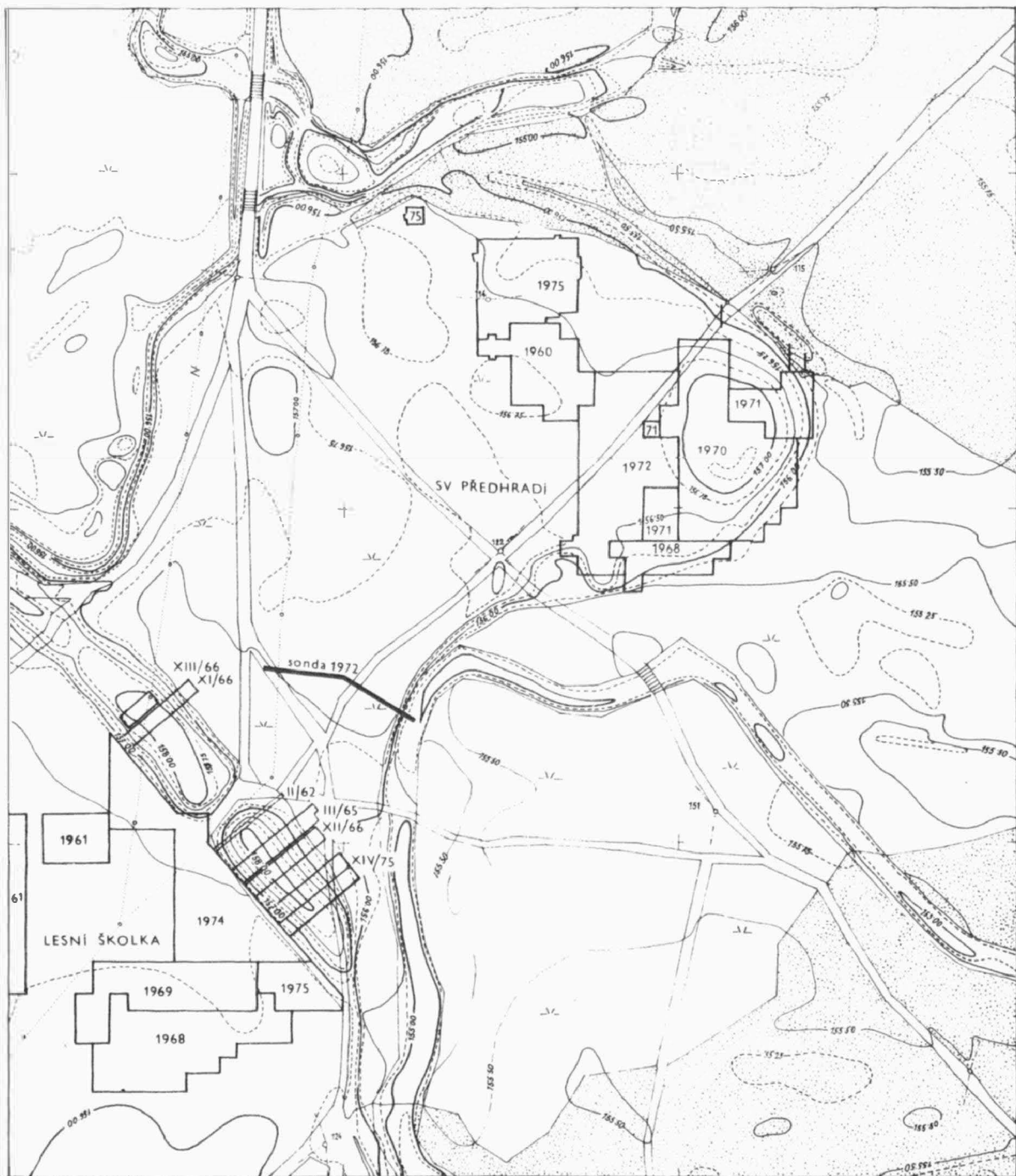


Tab. 24
 Břeclav - "Pohansko" /okr. Břeclav/. 1 řez valem od jihozápadu XIVa s hroby ; 2 řez valem XIVb se zemnicí a s depotem. Na obou řezech jsou patrné zbytky vlastní hradby. - 1 Wallschnitt von Südwest-XIVa mit Gräbern ; 2 Wallschnitt XIVb mit Erdhütte und Depot. Auf beiden Schnitten sind Überreste des eigentlichen Walles sichtbar.



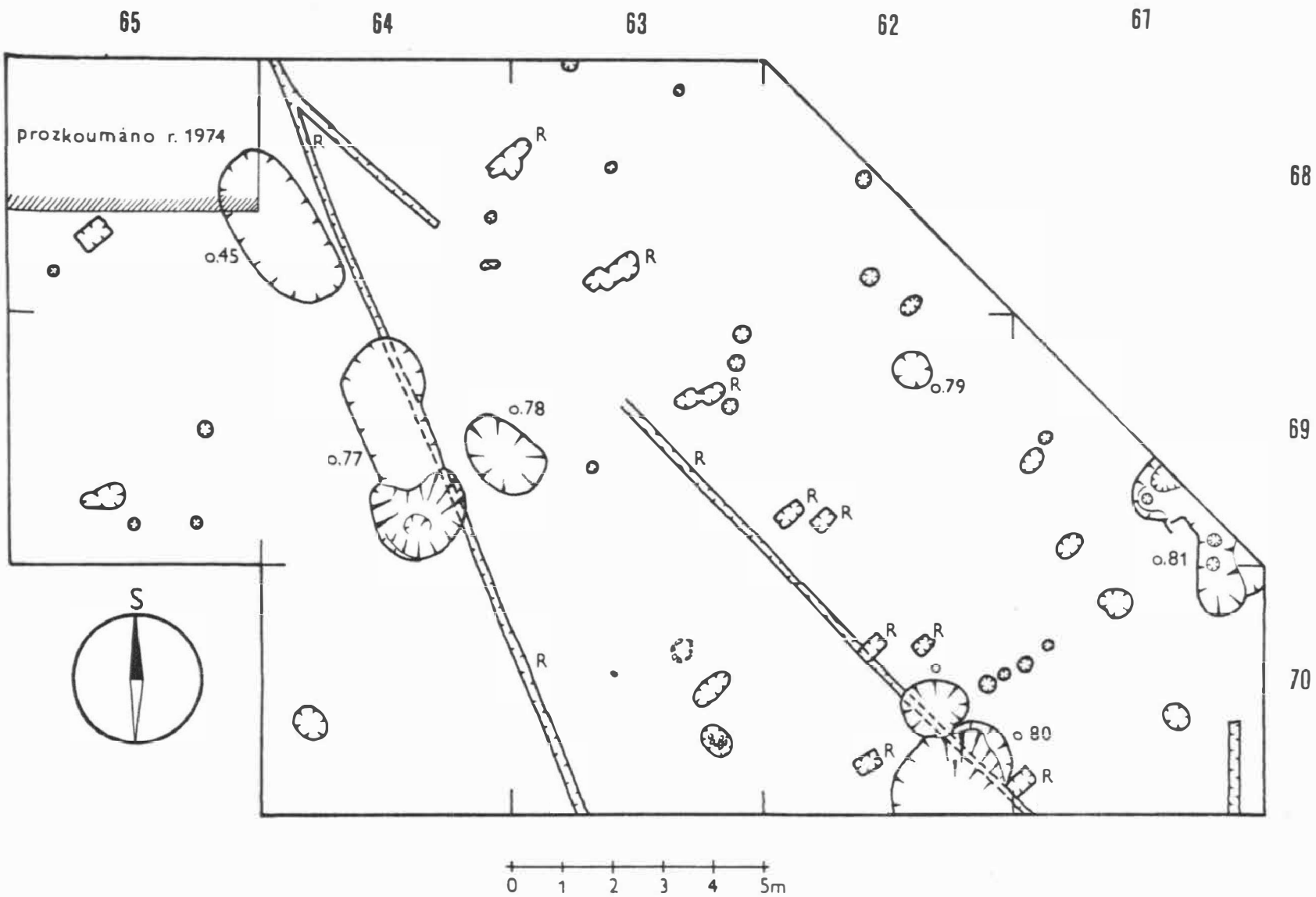
Tab. 25

Břeclav - "Pohansko" /okr. Břeclav/, 1 val XIV/1975 - situace na podloží ; 2 pohled na výzkum v lesní školce v roce 1975. - 1 Wall XIV/1975 - Situation am Liegenden ; 2 Ansicht auf die Grabung in der Waldbaumschule im Jahre 1975.

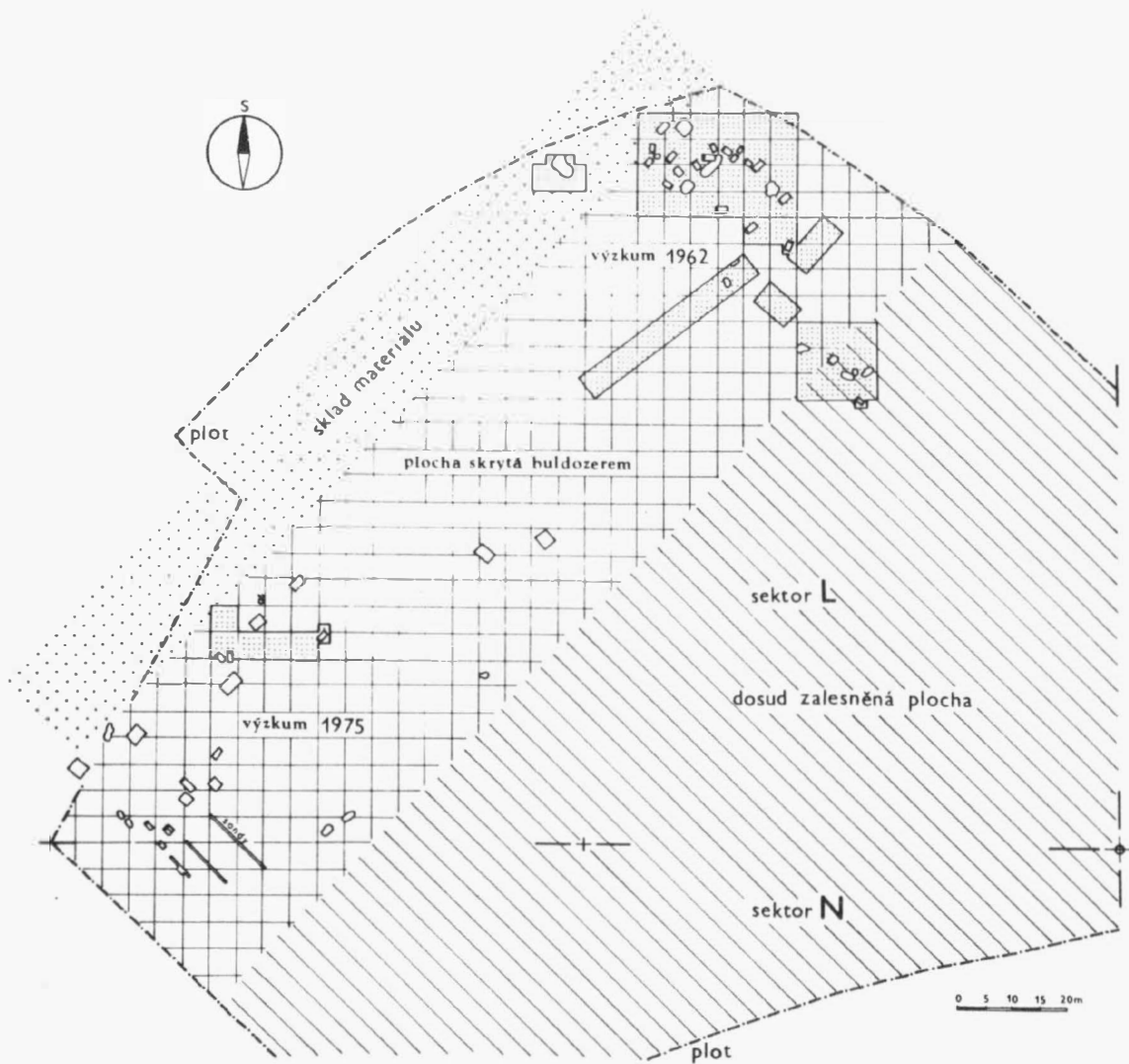


Obr. 22

Breclav - "Pohansko" /okr. Břeclav/. Plán severovýchodní části hradiška s valem a severovýchodního předhradí s označením zkoumaných ploch podle jednotlivých let. - Plan des nordöstlichen Teiles des Burgwalles mit Wall und nordöstlicher Vorburg mit der Bezeichnung der untersuchten Flächen nach einzelnen Jahren.



Obr. 23
 Breclav = "Polanský" okraj, Breclav/, Plocha zkoumaná v roce 1975 na sídlišti vesni škece. Písmenem R označený recentní zářez. S kroužky jsou vyznačeny vlny nálezy. - Die im Jahre 1975 untersuchte Fläche auf der Siedlung in der Wallburgenhöhe. Mit dem Buchstaben R sind rezente Eingriffe bezeichnet. Die schraffierte Linie links oben verläuft am Wallfuss.



Obr. 24

Břeclav - "Pohansko" (okr. Břeclav), Jihozápadní předhradí. Část plochy plánovaného záchranného výzkumu. Tečkované čtverce : výzkum z roku 1962. - Südwestliche Vorburg. Teil der Fläche der geplanten Rettungsgrabung. Punktierte Quadrate : Grabung im Jahre 1962.



P Ř E H L E D V Ý Z K U M Ů 1 9 7 5

Vydává : Archeologický ústav ČSAV v Brně, sady Osvobození 17/19
Odpovědný redaktor : Akademik Josef Poulík
Redaktoři : Dr. A. Medunová, dr. J. Meduna, dr. J. Říhový
Překlady : Dr. R. Tichý, E. Tichá
Kresby : Doc. dr. B. Klíma, A. Životská
Na titulním listě : nádobka z velatického žárového hrobu ze Šlapanic
Tisk : Geografický ústav ČSAV v Brně
Evidenční číslo : ÚVTEI - 73332
Vydáno jako rukopis - 450 kusů - neprodejně