

ARCHEOLOGICKÝ ÚSTAV ČESKOSLOVENSKÉ AKADEMIE VĚD
V BRNĚ

PŘEHLED VÝZKUMŮ 1974



BRNO 1975

bagrováním zcela zničena ještě před započatím výzkumu a podařilo se u nich zaznamenat pouze polohu /jámy č. 2, 4, 8, 11, 12, 13, 15, 18, 21 a 24/. Část jam byla bagrováním porušena z větší části. Pokud se podařilo prozkoumat některé jámy téměř celé, jednalo se většinou o jámy lichoběžníkovitého tvaru, který je tak příznačný pro jámy únětické kultury. Ve dvou jámách /č. 1 a 10/ byly zjištěny i kostry dospělých jedinců, jejichž pohlaví zatím nelze určit, protože antropologické posudky nebyly zatím dokončeny. V jámě č. 5 byla nalezena dětská kostra ve skrčené poloze. Další kostra byla podle údajů dělníků na staveništi i v jámě č. 9, avšak byla zcela zničena bagrem. Většina jam v důsledku značného narušení obsahovala jen skromný materiál. Ze sídliště bylo získáno i několik kostěných a rohových nástrojů a několik zlomků ze zmotěrek a drtičů. Keramika byla zastoupena převážně střepovým materiálem a jen několik nádob se podařilo zrekonstruovat. Podle keramického materiálu lze datovat sídliště ve Šlapanicích do předklasického období.

Rettingsgrabung der Úněticer Siedlung in Šlapanice / Bez. Brno - venkov /. Im Oktober 1974 wurden beim Baggern von Fundamenten auf der neuen Grossblockbautensiedlung in Šlapanice Siedlungsgruben der Úněticer Kultur gestört. Bei der Rettungsgrabung hat man 30 Gruben festgestellt. Ein Teil der Objekte war gänzlich durch das Baggern noch vor dem Beginn der Grabung gestört worden und es gelang bei diesen nur ihre Lage zu verzeichnen. Die weiteren Objekte waren grösstenteils durch das Baggern gestört. Sofern es gelang einige Gruben zum Grossteil zu untersuchen, handelte es sich überwiegend um trapezförmige Gruben, die so bezeichnend für die Úněticer Kultur sind. In zwei Gruben /Nr. 1 und 10/ stellte man auch Skelette von erwachsenen Individuen fest. In Grube Nr. 5 fand man ein Kinderskelett in Hockerlage. Nach den Angaben der Arbeiter auf dem Bauplatz war ein weiteres Skelett auch in Grube Nr. 9; wurde allerdings durch das Baggern vernichtet. Aus der Siedlung barg man einiges Bein- und Hornsteinwerkzeug und Bruchstücke von einigen Mahl- und Reibsteinen. Die Keramik war überwiegend durch Scherbenmaterial vertreten, nach dem die Siedlung in Šlapanice in den vorklassischen Zeitabschnitt datiert werden kann.

ÚNĚTICKÁ KOSTRA Z PŘIBIC

/ okr. Břeclav /

Milan S t l o u k a l, Národní muzeum, Praha

Luboš V y h n á n e k, Radiologická klinika KU, Praha

/Tab. 9 - 10/

V červnu 1969 byla při terénních úpravách v Přibicích narušena únětická jáma; při zachraňovacím výzkumu pak zde byla nalezena 15 cm nade dnem jámy při jejím jižním okraji silně skrčená kostra, ležící na levém boku hlavou k jihu a obličejem k západu. Onálezu podal zprávu Jaromír Ondráček v Přehledu výzkumu 1969; v závěrech zdůrazňuje, že přibický nález je spolu s dalšími toho druhu dokladem, že se pohřbívání do odpadových jam neomezuje jen na pozdní únětickou kulturu, nýbrž že se s ním setkáváme již od druhé fáze moravské únětické kultury /keramiku z této jámy je možno řadit do staršího úseku vývoje únětické kultury/. Kostra z Přibic je poměrně dobře zachována a zasluhuje pozornosti antropologa také proto, že u ní byly zjištěny zajímavé patologické změny.

Lebka je středně robustní, má silně poškozenou pravou polovinu /lícni, spánkovou a temenní kost/. Čelo je klenuté se středně výraznými čelními hrboly, nadočnicové oblouky jsou slabě vytvořeny, glabella 3. stupně, horní okraj očníce je středně silný, protuberantia occipitalis externa je rovněž 3. stupně, týl je klenutý, bradavkové výčnělky malé. Ve vertikální normě má lebka obrys úzkého ovoidu. Fossa canina je zcela plochá, tubercula marginalia nejsou vytvořeny, dolní čelist má slabě invertované úhly. Chrup je bez kazů a intravitálních ztrát, abrase středně silná /2. - 3. stupně/. Švy jsou na lamina externa lebečních kostí dosud zcela otevřené, na vnitřní desce jsou již obliterovány malé úseky šípového švu.

V metrické charakteristice je mozkovna hyperdolichokranní, ortokranní a akrokraní, eurymetopní, chamaerhinní, ortognátní a leptomandibulární. Absolutními mírami se řadí mezi velmi dlouhé, úzké a vysoké mozkovny s vysokým obličejem i horním obličejem; bizygonatickou šířku není možno změřit, ale není pochyb o tom, že obličej i horní obličej by indexovými hodnotami patřily mezi úzké /podrobné míry jsou uvedeny v připojené tabulce/. Typově výrazný leptodolichomorf.

Postkranialní skelet je zachován téměř kompletní. Je středně robustní, pánevní kosti se širokou incisura ischiadica major a s výraznými praeauriculárními žlábkyna obou stranách je důrazně potvrzují, že jde o pozůstatky ženy. Stáří zemřelé je možno odhadnout na 30 až 40 let. Výška postavy byla vypočítána na 161,5 cm.

Na levostranné lopatce je vrozeně izolovaná apofysa akromiálního výběžku. Na 12. hrudním obratli je horní facies terminalis výrazně asymetricky jamkovitě prohloubena a tělo obratle současně nabylo ventrálně klínovitého tvaru - jde zřejmě o stav po kompresivní zlomenině těla Th 12.

Křížová kost má anomální konfiguraci, která vznikla izolací kranialního sakrálního úseku /nejspíše lumbalis 5 - 1/; kranialní okraj křížové kosti je sešikmen distálně doleva, má zcela hladký obrys bez známek obnazení spongiosní struktury. Celé sacrum je nadměrně zakřiveno. Zachované bederní obratle jsou silně postmortálně poškozeny, nejkaudálnější samostatný obratel chybí, poslední zachovaný obratel nekoresponduje s křížovou kostí. Přesto je možno diferencovat závažné patologické odchylky, které jsou reprezentovány především změnami intervertebrálních bederních kloubů s hrubou defigurací kloubních vý-

běžků produktivními změnami, vesměs asymetrickými. Vzhledem k postmortálnímu poškození obratlových těl lze jen na posledních dvou zachovaných obratlech /L 3 a L 4/ rozeznat aposice, lokalizované jednak na ventrální straně těla, jednak na patrně intravitálně rozrušené kaudální facies terminalis.

Nález na postmortálně porušených dolních bederních obratlech lze považovat za projev chronického procesu nejasné etiologie, který vedl k sekundární tvorbě osifikačních aposic na tělech dolních bederních obratlů a k pokročilé sekundární arthrose intervertebrálních kloubů. Etiologicky přichází v úvahu :

1. chronický zánět. Pro tento původ by mohla svědčit destrukce dolní facies terminalis těla 4. /?/ bederního obratle; ploška je defektní s projevy nepravidelných osifikací.
2. tumorosní destrukce. Při této etiologii by bylo nutno předpokládat dlouhodobý průběh, nezvyklý u maligních procesů, který by dovolil vznik pokročilé sekundární arthrosy intervertebrálních kloubů.
3. posttraumatický proces. Tato etiologie připadá v úvahu vzhledem k pouhrazové kompresi, která je vyznačena na posledním hrudním obratli.

Celkový obraz změn je komplikován postmortálním poškozením obratlů a ztrátou posledního samostatného obratle /lumbalisaného S 1?/ při patrně kranialní vrozené variaci páteře.

Přesná diagnosa tohoto zajímavého nálezu tedy není možná, a to zejména pro špatnou zchovalost páteře v oblasti lumbosakrálního přechodu. V každém případě však muselo jít o delší dobu trvající proces, který postižené bezpochyby působil značné subjektivní potíže. Nadhazujeme tuto možnost proto, že postižená mohla být z tohoto důvodu určitým způsobem vyřazena z normálního života a to pak mohlo vést i k zvláštnímu způsobu pohřbení v odpadové jámě. Je možné, že tato choroba, ať už byl její příčinou zánět, neovtar nebo trauma, souvisela nakonec s bezprostřední příčinou smrti.

Antropologický a paleopatologický nález na kostře ženy, která zemřela asi ve věku 30 až 40 let a byla pohřbena v únětické jámě v Přibicích, tak nadhazuje myšlenku, zda pohřby v jamách jsou skutečně projevem uvolnění pohřebního ritu, či zda zde nehrály významnou roli i jiné důvody.

Míra a indexy lebky z Přibic

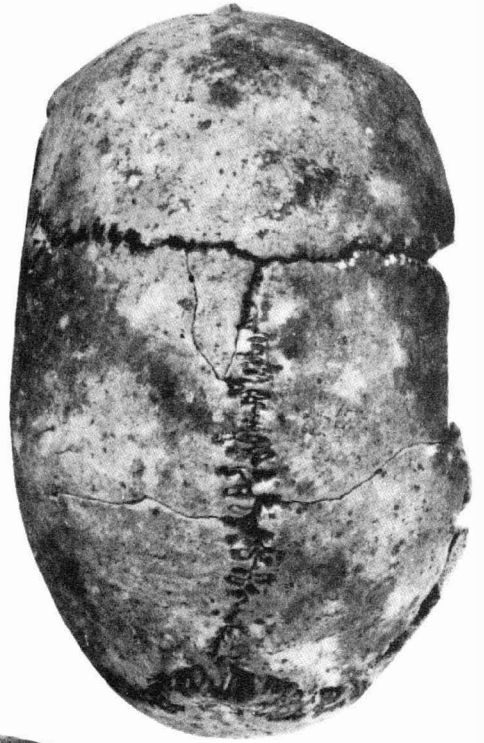
největší délka lebky /1/	194	výška obličej /47/	117
délka base lebky /5/	119	výška horního obličej /48/	70
šířka lebky /8/	130 ?	šířka nosu /54/	27
nejmenší šířka čela /9/	102 ?	výška nosu /55/	51
největší šířka čela /10/	115	bigoniální šířka /66/	93
aurikulární šířka /11/	120	výška brady /69/	37
biasterická šířka /12/	103	výška ramene mandibuly /70/	60
výška lebky ba-a /17/	144	šířka ramene mandibuly /71/	30,5
podélný oblouk /25/	384	délkošířkový index /1 1/	67,1 ?
čelní oblouk /26/	137	délkovýškový index /1 2/	74,2
temenní oblouk /27/	125	šířkovýškový index /1 3/	110,7 ?
týlní oblouk /28/	122	transversálně frontoparietální index /1 13/	78,5 ?
čelní tětíva /29/	117	index nosu /1 48/	52,9
temenní tětíva /30/	112	alveolární index /1 60/	93,3
týlní tětíva /31/	105	frontomandibulární index /Škerlj/	91,2
délka obličej /40/	111		

Úněticer Skelett aus Přibice /Bez. Břeclav/. Bei Terrainherrichtungen fand man eine Úněticer Grube mit einem Skelett in Hockerlage auf der linken Seite. Den Fundbericht brachte J. Ondráček in Přehled výzkumů 1969; er folgert, dass es sich um einen weiteren Beleg dessen handelt, dass es zum Bestatten in Abfallgruben bereits im älteren Abschnitt der Úněticer Kultur kam. Das Skelett ist verhältnismässig gut erhalten, der Schädel ist markant leptodolichomorph, es handelt sich um Überreste einer Frau, im Alter von 30 - 40 Jahren verstorben.

Auf dem linksseitigen Schulterblatt ist eine angeborene isolierte Apophyse des akromialen Ausläufers, auf dem 12. Brustwirbel ist klar der Zustand nach einem kompressiven Körperbruch sichtbar. Die markantesten pathologischen Veränderungen sind auf dem Kreuzbein und den unteren Lendenwirbeln, ihre genaue Diagnose ermöglicht jedoch der schlechte Erhaltungsstand dieses Skeletteiles nicht, besonders das Fehlen des letzten selbständigen Wirbels. Es handelt sich zweifellos um die Ausserung eines chronischen Prozesses, der zur sekundären Bildung der Osifikationsapositionen und zur fortschreitenden sekundären Arthrose der intervertebralen Gelenke führte, das Sacrum hat eine anomale Konfiguration. Dieser Prozess verursachte zweifellos der Betroffenen ziemliche subjektive Beschwerden, die sie scheinbar auf bestimmte Art aus dem normalen Leben ausschlossen und dies konnte auch zu der besonderen Art der Bestattung in einer Abfallgrube führen. Es ist möglich, dass diese Krankheit, ob nun schon ihre Ursache eine Entzündung, ein Geschwulst oder ein Trauma war, schliesslich unmittelbar mit der Todesursache zusammenhing. Der Fund wirft den Gedanken auf, dass die Bestattungen in Gruben nicht immer die Ausserung eines gelockerten Bestattungsritus sein mussten, sondern aber eine bedeutende Rolle auch andere Gründe spielen konnten.



1

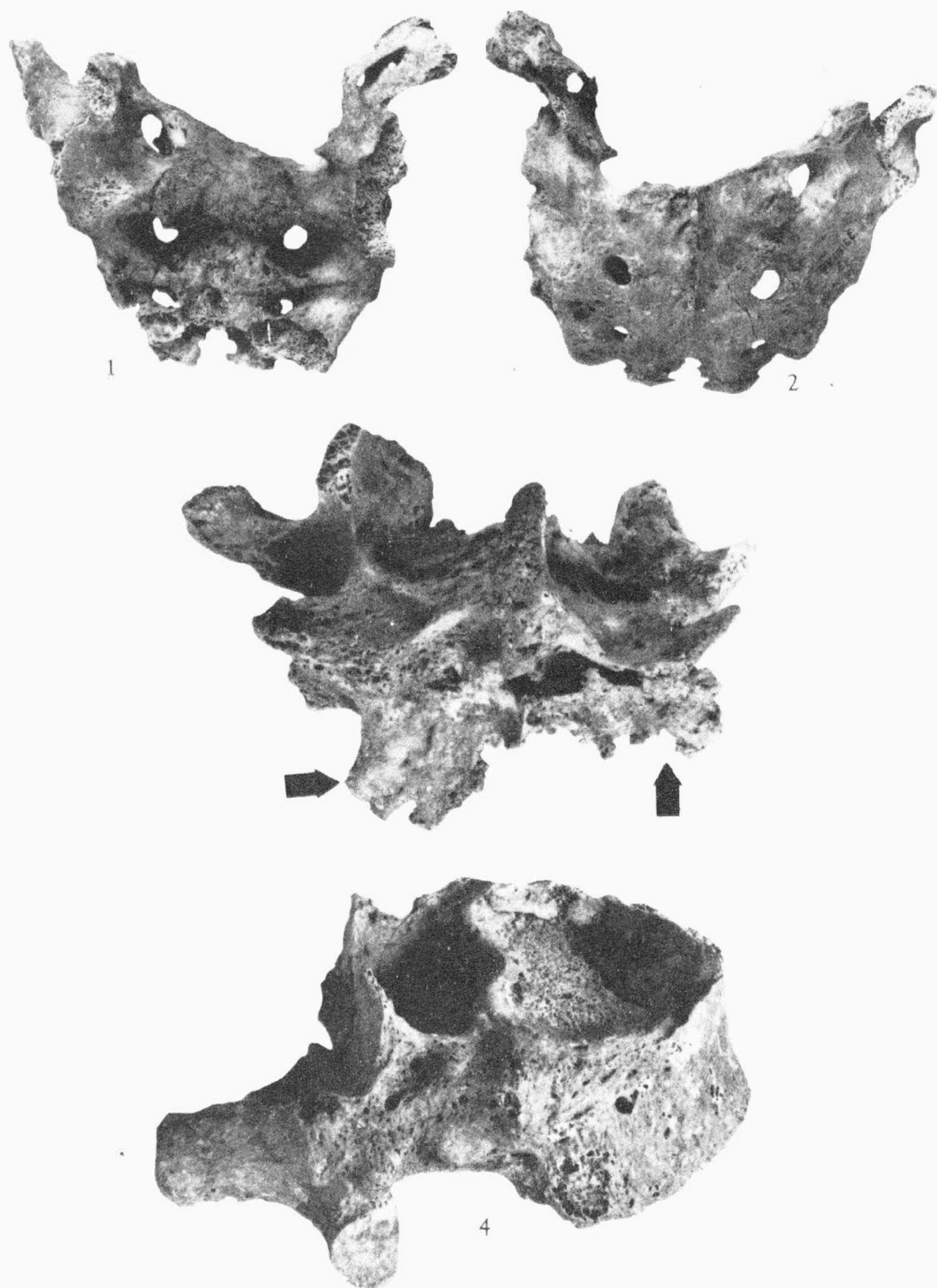


2



3

Tab. 9
Přibice / okr. Břeclav / . Mužská lebka z únětické jámy. - Männerschädel aus einer Ünëticer Grube.



Tab. 10

Přibice / okr. Břeclav /. Patologické nálezy na kostře z únětické jámy. 1-2 křížová kost s anomální konfigurací /pohled zepředu i zezadu/ ; 3 výrazné produktivní změny na posledním zachovaném bederním obratli /asi L 4/ ; 4 asymetricky jamkovitě prohloubená facies terminalis posledního hrudního obratle - stav po kompresivní zlomenině. - Pathologische Befunde auf dem Skelett aus einer Ünëticer Grube. 1-2 Kreuzbein mit anomaler Konfiguration /Vorder-und Hinteransicht/ . 3 ausdrucksvolle produktive Veränderungen am letzten erhaltenen Lendenwirbel /vermutlich L 4/ ; asymmetrisch grübchenartig eingetiefte facies terminalis des letzten Brustwirbels-Zustand nach einem kompressiven Bruch.

PŘEHLED VÝZKUMŮ 1974

Vydává : Archeologický ústav ČSAV v Brně, sady Osvobození 17/19

Odpovědný redaktor : Akademik Josef Poulík

Redaktoři : Dr. A. Medunová, dr. J. Meduna, dr. J. Říhový

Překlady : Dr. R. Tichý, E. Tichá

Kresby : doc. dr. B. Klíma, A. Životská

Na titulním listě : stříbrná spona z doby stěhování národů ze Šakvic

Tisk : Geografický ústav ČSAV v Brně

Evidenční číslo : ÚVTEI-73332

Vydáno jako rukopis - 450 kusů - neprodejné