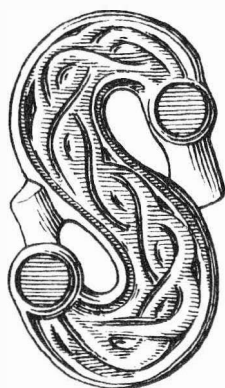


ARCHEOLOGICKÝ ÚSTAV ČESKOSLOVENSKÉ AKADEMIE VĚD  
V BRNĚ

# PŘEHLED VÝZKUMŮ 1974



BRNO 1975

# ZÁCHRANNÝ ARCHEOLOGICKÝ PRŮZKUM KLÁŠTERNÍHO KOSTELA V UNIČOVĚ

/ okr. Olomouc /

Pavel J. M i c h n a, OSSPPOP, Olomouc

/ Tab. 54 - 56/

Komplex bývalého minoritského kláštera, k němuž kostel náleží, se rozkládá v jihovýchodní části areálu historického jádra Uničova, v bezprostřední blízkosti dochovaných hradeb /ulice Haškova/. Podle písemné tradice byl založen v první třetině 14. století Alžbětou, manželkou Jindřicha ze Sovince a měl sloužit jako místo posledního odpočinku členům tohoto mocného severomoravského rodu /1/. Podle J. Kuxe však není pro tento názor žádných historických podkladů a první ověřenou zprávou o existenci již stojícího kláštera je až list Pavla ze Sovince ze 7. ledna 1381 /2/. Z hlediska stavebního je důležité, že se hovoří již o hotové stavbě, která tedy vznikla dlouho před rokem 1381. Z původní gotické stavby se dodnes dochovalo jen protáhlé kněžiště /tab. 54 : 1/ uzavřené polygonem opatřeným jedenkrát odstupnými pilíři. V první polovině 18. století byla k chóru přistavěna síňová loď, podstatně nižší než původní kněžiště. Pozůstatky gotických oken se zachoval na půdě kostela nad barokizovaným stropem /tab. 54 : 2/. V této podobě se kostel dochoval až do roku 1815, kdy byl klášter zrušen a budovy předány do užívání světským institucím. Nedostatečná péče uživatelů vedla k postupnému zchátrání stavby, a tak na počátku tohoto století již hrozilo zřícení chrámu. Z hlediska památkového se však jedná o důležitý objekt místního významu, patřící neodmyslitelně urbanistickému organismu města a charakteristicky doplňující jeho siluetu. Proto bylo v poslední době rozhodnuto budovu adaptovat a společensky reaktivovat jako koncertní a výstavní sň, sloužící uničovské veřejnosti.

Projekt počítal se značnými zásahy do kostelního podzemí, což se stalo podnětem k provedení záchranného archeologického průzkumu. Z časových důvodů se výkopové práce omezily na systém sond navzájem navazujících a postihujících z archeologického hlediska exponovaná místa. Z celkového počtu jedenácti sond jich bylo deset / I. - X. / situováno v prostoru kostela / I. - III. v chóru, IV. - X. v lodi / a jedna / XI. / v přilehlé křížové chodbě. Sondy představovaly 250 m<sup>3</sup> vykopaného prostoru při max. hloubce 340 cm. Akce kladla značné nároky nejen na odbornou stránku, avšak zejména na technické zabezpečení průběhu prací /např. ohled na narušenou statiku stavby atd./.

Sonda I. byla umístěna v nejvýchodnější části presbytáře, kde odkryla obdélný základ oltářní menzy, budovaný z lomového kamene na maltu, a pocházející z doby vzniku kostela. Menza byla situována v bezprostřední blízkosti /90 cm/ východní obvodové zdi polygonálního závěru presbytáře a ze západu k ní po celé délce přiléhala základ oltáře z doby barokizace stavby. Po pravé straně oltáře při severní obvodové zdi se pod dlažbou a tenkou vrstvou navážky objevil obrys obdélné vyzděné jámy /240 x 285 cm/. Po vybrání jejího zásypu se nám podařilo zjistit, že se jedná o gotickou kryptu, hlubokou cca 150 cm, ze všech stran vyzděnou lomovým kamenem a vydlážděnou diagonálně kladenými pálenými dlaždicemi /formátu 18 x 18 cm/ se zkosenými bočními stěnami. Úprava obezdívky prozrazuje, že prostor byl původně překlenut cihlovou klenbou, k jejíž destrukci došlo při stavbě barokních pilířů, které jsou zčásti založeny na zdech a dlažbě krypty.

Zbytek krypty pro jednotlivce, či spíše obezděného hrobu byl odkryt před oltářem přibližně ve středu presbytáře ; recentní výkop však většinu objektu zničil. Stratigrafickým pozorováním jsme došli ke zjištění, že dlážděná gotická krypta i zbytek obezděného hrobu jsou zahloubeny do větší jámy, která zasahuje mimo areál kostela a pravděpodobně měla pravouhlý půdorys. V jejím zásypu jsme objevili keramiku /také červeně malovanou/ ze 14. století.

Sonda II. byla položena podélně při jižní zdi presbytáře. Na východě ji oddělovala od sondy I. valeně zaklenutá barokní krypta a na západě sahala až na rozhraní kostelní lodi. D. sondy 800 cm, š. sondy 150 cm. Nejstarším objektem, který byl v jejím profilovém řezu zachycen, byla jáma /dno 320 cm pod dnešní úroveň podlahy kostela/, zahloubená do rostlého jílu a vyplněná černou humózní hlínou bohatě promíšenou dřevěnými uhlíky, kusy železné rudy a strusky, kameny a keramickými zlomky ze 12. a 13. století. Rozšířením západního konce sondy se podařilo zjistit původní dláždění gotického kostela provedené z pálených dlaždic /formátu 19 x 19 cm/, diagonálně kladených. Pod ním následovala souvrství se stopami rozlité malty.

Sonda III. byla vedena presbytářem při jeho severní boční zdi souběžně se sondou II., s níž se shoduje i stratigrafickým sledem dlažby, starších vrstev i objektů. D. sondy 800 cm, š. sondy 150 cm. Přibližně v polovině její délky byla ještě před zahájením průzkumu vykopána část pískovcové náhrobní desky s nápisovým obvodovým pásem v gotické fraktuře. Spodní třetinu takto orámované plochy vyplnoval erbovní štít s heraldickou figurou čtyřnohého zvířete na návrší.

Obě poslední předešlé sondy narazily svým západním koncem na mohutný základ z lomového kamene na kvalitní maltu /š. 150 - 175 cm/, sahající bezprostředně pod recentní dlažbu. Základ byl umístěn na rozhraní presbytáře a lodi pod triumfálním obloukem, vevázan do zdiva gotického kostela a ve své ose proložen okoseným vstupním otvorem /s. 160 a 250 cm/, po němž se dodnes dochovaly jen nepatrné stopy /tab. 55 : 1/. Zahloubením sondy II. a III. nepatrně pod úroveň základové spáry této zdi /zákl. spára byla v hl. 340 cm pod úroveň dnešní podlahy/ jsme zjistili, že celý základ spočívá na třech pilířích propojených klenutými pasy. Je pozoruhodné, že podzemní klenby jsou vůči presbytáři asymetrické a jižní dokonce zabíhá daleko pod základ triumfálního oblouku /tab. 55 : 2/.

Z hlediska stavebního lze celou konstrukci vysvětlit, jako "studňování" založený základ ; do "studní" byly založeny pilíře a tyto ještě pod zemí propojeny dvěma oblouky. Touto dodnes používanou technikou se

podánilo překonání staticky nevhodné podloží, které v tomto případě tvořil již zmíněný objekt s keramikou 12. a 13. století. Funkčně lze tuto substrukci interpretovat jako zbytek mohutného lettneru - zdi, oddělující kněžiště od kostelní lodě.

Sondy IV. a V. měly obdélný tvar / rozměry : 430 x 800 cm, 400 x 1150 cm/ a byly hloubeny vedle sebe paralelně s lettnerovou zdí. Plošně pokryly nejvýchodnější třetinu kostelní lodě, jejíž průzkum znamenal objasnění stavebního vývoje chrámu i samotného lettneru. Již po odstranění dlažby bylo možno rozeznat mocné zdivo, vystupující na povrch souběžně s lettnerovou zdí, od níž bylo vzdálené jen 270 cm západně. Po oboustranném snížení terénu a obnažení lince markantně vystoupil rozdíl v kvalitě stavby : zatímco základy gotického presbytáře i lettneru jsou pečlivě budovány z lomového kamene a bohatě zalévány kvalitní maltou, která přetéká ze spár a nesouc otisk výkopové jámy vzdáleně připomíná hrubou omítku, je západnější zeď / tab. 56 : 1/ zděna jen nedbale za použití smíšeného materiálu /lomové kamenu, cihly, opracované kvádry a články z gotického kostela/. Pokud se týče funkce zdi, jednalo se nejspíše o štítovou zeď, a to chronologicky mladší, než gotický chrám. Byla součástí představené předsíně, což potvrzují mělce založené příčky, spojující ji s lettnerovou zdí / tab. 55 : 1/. Také mladší štítová zeď byla prolomena - na rozdíl od lettneru - tentokrát pravouhlým dveřním otvorem, umístěným opět v ose západ-východ / tab. 55:1 /. Po bližším ohledání mladšího zdíva se ukázalo, že jeho součástí jsou i dva bloky z lomového kamene na kvalitní maltu, půdorysně připomínající písmena "T". Jejich základová spára byla poměrně mělká / tab. 56:1/, a zasahovala jen cca 150 cm pod nynější úroveň. Patrně běží o základové konstrukce pilířů do lodi předsunutého podla lettneru s centrálně situovaným průchodem.

Menšími sondami /VI. - XI./ byl ověřován průběh obvodových zdí kostelní lodi, která bývala dosud považována za barokní novostavbu. Zjistili jsme, že stěny barokizované lodi byly opletnovány cihlovým zdívkem, a tak zesíleny dovnitř kostela o 15 cm. U jižního bočního oltáře /jižní konec sondy V./ narušily základy kostelní gotické lodi do sterilního jilu zahloubený objekt, jehož zásyp tvořila šedočerná kulturní vrstva se zlomky keramiky 12. a 13. století.

Záchranný archeologický průzkum býv. klášterního kostela Povýšení sv. Kříže přispěl k poznání počátků Uničova a umožnil formulovat některé nové poznatky k dějinám města i vlastní stavby :

- 1/ Nejstarším zjištěným objektem je zahloubená rozsáhlá jáma v chóru kostela, zachycená sondami II. - V. a obsahující zásyp s keramikou 12. a 13. století. Zanikla patrně někdy v první polovině 13. století, snad v souvislosti s lokováním města. K této časové fázi patří i objekt u jižního bočního oltáře.
- 2/ Ještě do předkostelní fáze vývoje areálu náleží zřejmě pravouhlý zahloubený objekt, zasahující mimo stavbu. Podle keramiky v zásypu zanikl někdy ve 14. století, snad v souvislosti se zamýšleným projektem kláštera.
- 3/ Výstavba klášterního kostela započala v první třetině 14. století /kružby oken dochovaných na půdě datoval V. Mencl mezi léta 1330 a 1340 (3) / ; tehdy byl v presbytáři zasypán starší pravouhlý objekt /viz sub 2/ a do něj druhoně vestavěna krypta a hrob. Chrám byl budován jako síňová svatyně s protáhlým, kněžištěm uzavřeným polygonem. Chór určený pro klášterní komunitu odděloval od laické lodi mohutný lettner, tyčící se pod triumfálním obloukem a opatřený do lodi vysunutým podiem na pilířích, spočívajících na blocích zdíva ve tvaru písmene "T".  
Jak dlouho se kostel udržel v této podobě nelze na základě archeologických pramenů jednoznačně říci. Jisté je, že loď zanikla již před polovinou 17. století a byla nahrazena předsíní, vzniknuvší prozděním lettneru a prostoru mezi oběma jeho pilíři / = mladší štítová zeď s druhoně použitými gotickými články / . / Tab. 56 : 2/.
- 4/ Na počátku 18. století byla zahájena přestavba spojená s důslednou barokizací : připojena cihlovouklenbou uzavřená síňová loď /na gotickém půdorysu/, snížen cca o 400 cm strop kněžiště a zazděna gotická okna, jejichž horní partie se zachovaly na půdě budovy. Barokní rekonstrukce, na níž se podíleli někteří přední umělci, byla ukončena vysvěcením roku 1767.

#### P o z n á m k y :

- 1 J. N. Eugl, Geschichte der königlichen Stadt Mährisch-Neustadt, 1832, 222.
- 2 J. Kux, Geschichte der königlichen Stadt Mährisch-Neustadt. Zu deren 700-Jahr-Feier der Verleihung deutschen Rechtes, 1923, 33.
- 3 Ústní sdělení doc.ing.arch.Dr.techn. Václava Mencla.

Archäologische Rettungsforschung der Klosterkirche in Uničov /Bez. Olomouc/. Der Komplex des einstigen Minoritenklosters, zu dem die Kirche des Hl. Kreuzes gehört, erstreckt sich in unmittelbarer Nähe der erhaltenen Stadtmauern. Laut schriftlicher Tradition wurde sie im ersten Drittel des 14. Jahrhunderts von Elisabeth, Gattin Heinrichs von Sovinec /Eulenbergl/ gegründet und sollte als Friedhofskirche dieses nordmährischen Geschlechtes dienen /1/. Nach J. Kux gibt es für diese Ansicht keine historischen Unterlagen und der erste beglaubigte Bericht von der Existenz des Klosters ist das Schreiben von Paul von Sovinec vom 7. Jänner 1381 /2/. Vom baulichen Standpunkt ist wichtig, dass dort bereits von einem fertigen Bau gesprochen wird, der also lange vor diesem Datum entstand. Von dem ursprünglichen Bau blieb nur der langgestreckte Chor, mit einem Polygon abgeschlossen /5 Seiten vom Achteck/ mit einmal abgestuften Strebebögen, erhalten. Die Hallenschiff stammt aus der ersten Hälfte des 18. Jahrhunderts. Das Kloster wurde im Jahre 1815 aufgelöst. Nun wird er als Konzert- und Ausstellungssaal reaktiviert.

Die dreimonatige archäologische Untersuchung, vor den Bauherrrichtungen durchgeführt, erbrachte folgende Feststellungen :

- 1/ Das älteste ermittelte Objekt im Gebiet der Kirche ist eine umfangreiche Grube im Chor, die ausserhalb des Areales des Gebäudes reicht. Die Aufschüttung enthält Keramik aus dem 12. und 13. Jahrhun-

dert, Eisenerz und Schlacke. Der Autor legt ihre Wüstung in die erste Hälfte des 13. Jahrhunderts und verbindet diese mit der Lokation der Kolonisationsstadt /Jahr 1213/.

- 2/ Noch in die vorkirchliche Besiedlungsphase des Areales gehört ein rechteckiges eingetieftes Objekt, das gleichfalls ausserhalb des Baues reicht. Nach der Keramik in der Aufschüttung verödete es irgendwann im 14. Jahrhundert vielleicht im Zusammenhang mit dem Beginn der Arbeiten am Klosterbau.
  - 3/ Der Aufbau der Klosterkirche begann im ersten Drittel des 14. Jahrhunderts /das Masswerk der Fenster datierte V. Mencl in die Jahre 1330 - 1340 /3/. Damals war im Presbyterium ein älteres rechtwinkeliges Objekt verschüttet worden /siehe sub 2/ und in dieses wurde sekundär eine kleine Krypta eingebaut /rechts vom Altar/ und ein umgemauertes Grab eingebaut /vor dem Altar/. Die Kirche wurde als Hallenbau mit langgestrecktem Chor erbaut /2 Joch/, der mit einem Polygon abgeschlossen war. Den Chor teilte von dem Schiff ein mächtiger Lettner mit zentralem Durchgang und einem in das Schiff vorgeschobenem Podium ab, das auf zwei Pfeilern ruhte. Die Mauer des Lettners war auf einem "brunnenartigen" Fundament gegründet, mit zwei Entlastungspfeilern. Die Grundmauern für die Pfeiler des Podiums hatten einen Grundriss in "T-Form".
- Das flachdeckig abgeschlossene Schiff der gotischen Kirche verödete noch vor der Mitte des 17. Jahrhunderts und wurde durch eine Vorhalle ersetzt, die durch die Vermauerung des Lettners entstand.
- 4/ Zu Beginn des 17. Jahrhunderts wurde der mit der Barockisierung verbundene Umbau eröffnet: es wurde die mit einem Ziegelgewölbe abgeschlossene Hallenkirche auf dem gotischen Grundriss angeschlossenen, die Decke des Chors um 400cm herabgesetzt und die gotischen Fenster vermauert, die teilweise auf dem Dachboden des Gebäudes erhalten blieben. Die Einweihung verlief im Jahre 1767.

## ZANIKLÉ STŘEDOVĚKÉ SÍDLIŠTĚ V RÝMAŘOVĚ

/ okr. Bruntál /

Jaromír Novák, Jiří Karel, Vlastivědný ústav, Bruntál

V r. 1974 jsme pokračovali v systematickém výzkumu zaniklého sídliště mezi Bezručovou, Opavskou a Vrchlického ulicí.

Z poslední fáze osídlení jsme odkryli základy stavby /objekt č. 20/ ovnějších rozměrech 8,6 x 8,00 m a šířce základů 0,8 až 1,0 m. Stavba byla situována na mírném svahu obráceném k JV, její JV strana přiléhala pravděpodobně k úvozu. Vchod /zádveří/ zhruba navazuje na JZ obvodové zdivo, má délku 2,6m a mírně šikmo se svažuje do stavby.

Vlastní zdivo tvoří ploché kameny, kladené na sucho do nepravidelných řádků, lícovaných na vnitřní straně. Tvoří neopracované kvádříky většinou lomového kamene. Obvodové zdivo, jehož destrukce spočívala v mírné prohlubni uvnitř základů, tvoří červenohnědé až hnědé hlíny, silně promíšené plochými kameny. Výjimku tvoří destrukce SV obvodové zdi, která je tvořena převážně hlínami. Mocnost destrukcí se pohybuje do 0,6m a délka až 3,8m. Destrukce zádveří je převážně kamenitá. Stopy po dřevě jsme nenašli.

Hmotné doklady jsme našli jen v destrukčních hlínách, zlomky keramiky jsou značně otřelé a pocházejí z rozrušených starších kulturních vrstev. Přesnější datování objektu bude snad možné až po skončení výzkumu.

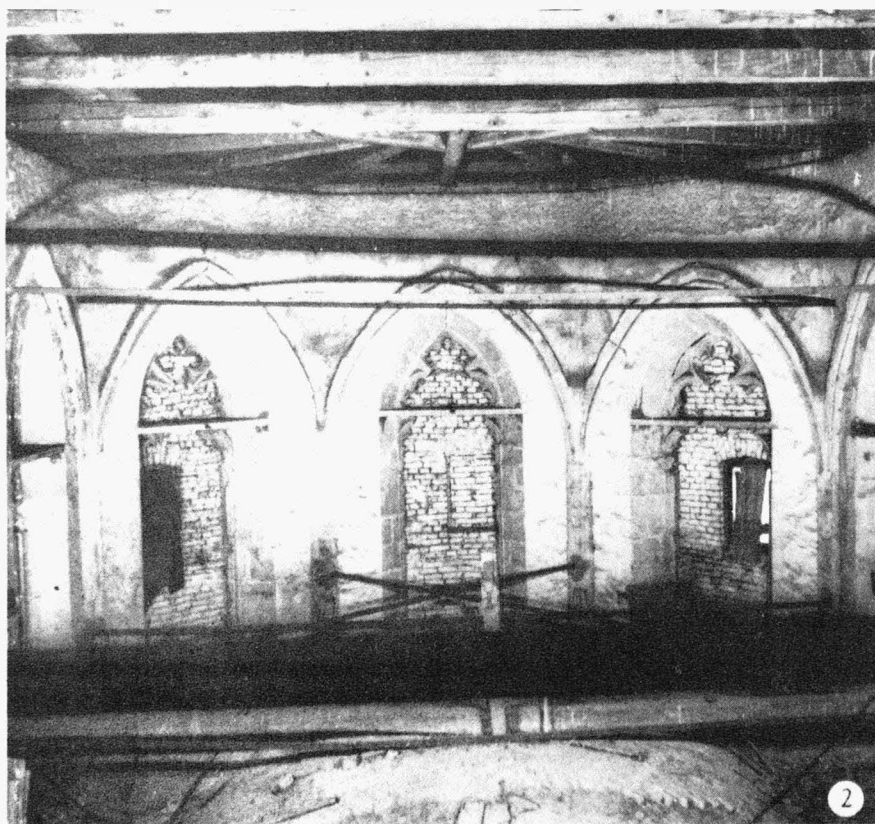
Severně od tohoto objektu jsme odkryli několik horizontů v superpozici. Z nejmladší, pravděpodobně odpadové plochy /objekt č. 31/ jsme inventarizovali 72 okrajů hrnců, 2 okraje misek, 1 okraj džbánů a 2 ucha, 3 okraje poklic, 15 zdobených výdutí a 23 den. Převažuje šedá keramika se vzhůru vytaženými okraji 1,5 až 3,6 cm. Ve hmotě je častá slída a granuly tuhy. Světlé keramiky je velmi málo, tvoří ji v podstatě 9 zlomků nádob a část výdutě červeně malovaného džbánů. Keramika tohoto objektu odpovídá zčásti keramice polozahlaubených objektů odkrytých v r. 1973, zánik tohoto horizontu klademe prozatím do 2. poloviny 13. století.

V podloží objektu č. 31 leží objekt č. 32 a opět pod ním pak objekt č. 36. Jsou to v podstatě žlábků, objekt č. 32 má délku 7,8m a šířku 70 až 90 cm, max. zahloubení v západní části je 40 cm. Dno rovnoměrně klesá s původním terénem k JV. Ve výplni převažují humózní hlíny s poměrně četnými zlomky keramiky a drobnými kameny. V celkovém počtu 119 klasifikovaných zlomků opět převažuje šedá keramika, zvyšuje se však podíl zlomků se slídou a tuhou ve hmotě. Světlá keramika je zastoupena jen 6 zlomky a patří k cihlově červené oxydační keramice s moučnou/bílou/ engobou.

Druhý žlábek /objekt č. 36/ má zčásti jinou orientaci než předchozí a je od něho ostře oddělen. Je dlouhý 6,1m, široký 70 cm a zahloubený 40 cm ve směru úklonu původního svahu do skalního podloží. V keramice /52 zlomků/ jsou charakteristické nižší vzhůru vytažené okraje, výzdobu tvoří rýžky. Dna i výdutě nesou stopy obtáčení a částečného lepení. Všechny zlomky obsahují množství slídy, tuha je v granulích, povrch je převážně kryt červenohnědou engobou.

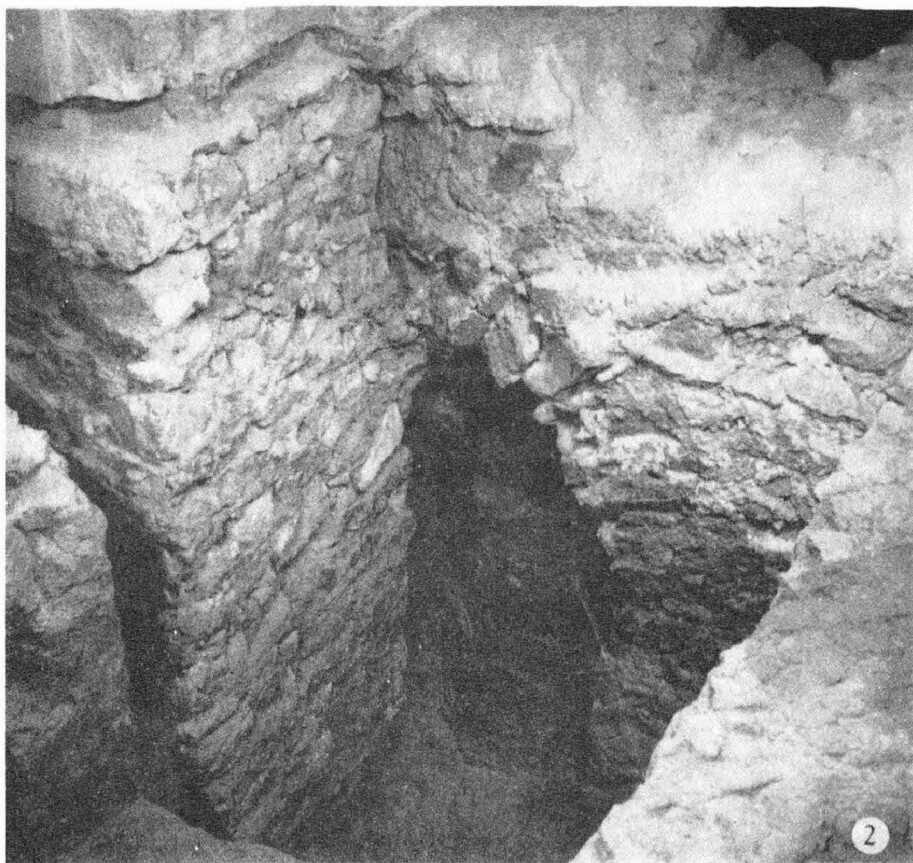
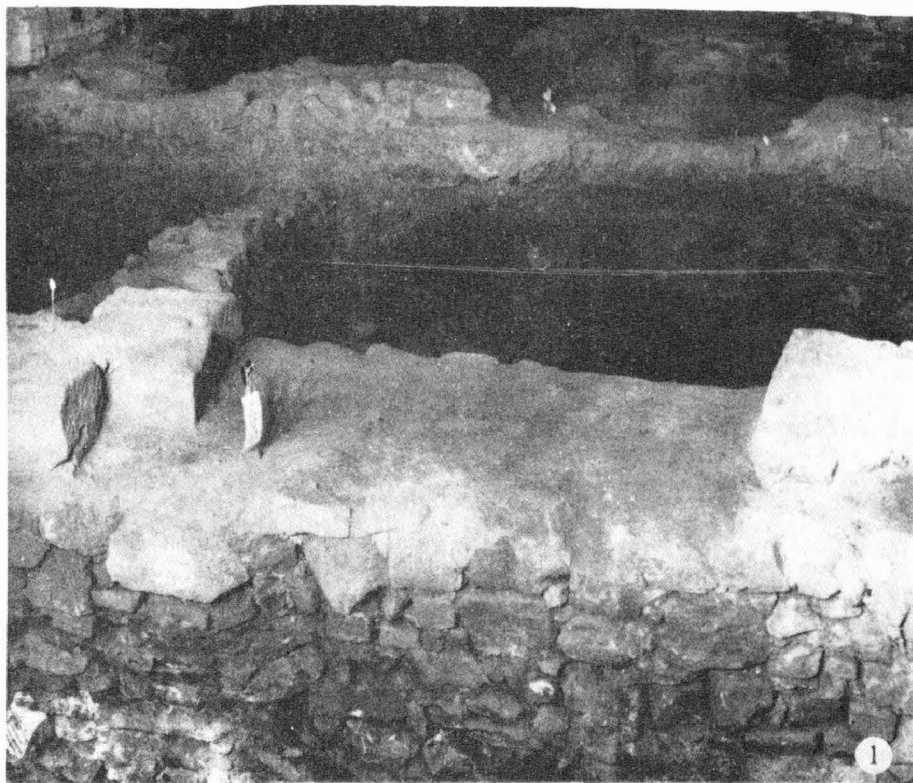
Tento žlábek narušil starší objekty, pravděpodobně sídelní jámy, z nichž jsme mohli prozkoumat pro blízkost silnice jen části /objekty č. 33, 34, 35, 37 a 39/. Převažuje tuhová keramika /převažuje tuha ve hmotě/ a hmota s vysokým obsahem slídy. Významným prvkem je i červenohnědá engoba a výzdoba vpichy a šikmými záseky. Pravděpodobně tento horizont přísluší již do počátku 13. století.

Rozsah zaniklého sídliště na Bezručově ulici významně dokresluje zčásti prozkoumaný objekt č. 29, ležící na téže terase ve vzdálenosti 140m západně od plochy systematického výzkumu. Záchranným výzkumem jsme odkryli část polozemnice, zcela obdobné objektům zjištěným v r. 1973. Jen šikmo stoupající východ /zádveří/ má nízkou kamennou plentu proti mírně stoupajícímu terénu. V jižní obvodové zdi vlastní obytné prostory jsme našli dva bezesporu "zazděné" hrnce stojící vedle sebe. Hrnci /inv.č.064B-029-025/ se zesíleným, vzhůru vytaženým okrajem má ostře prožlabené hrdlo a štíhlé soudkovité tělo, dno se stopami podsýpky. Hmota obsahuje tuhové granuly a příměs slídy. Druhý hrnci /inv.č. 026/ pak přísluší světlé



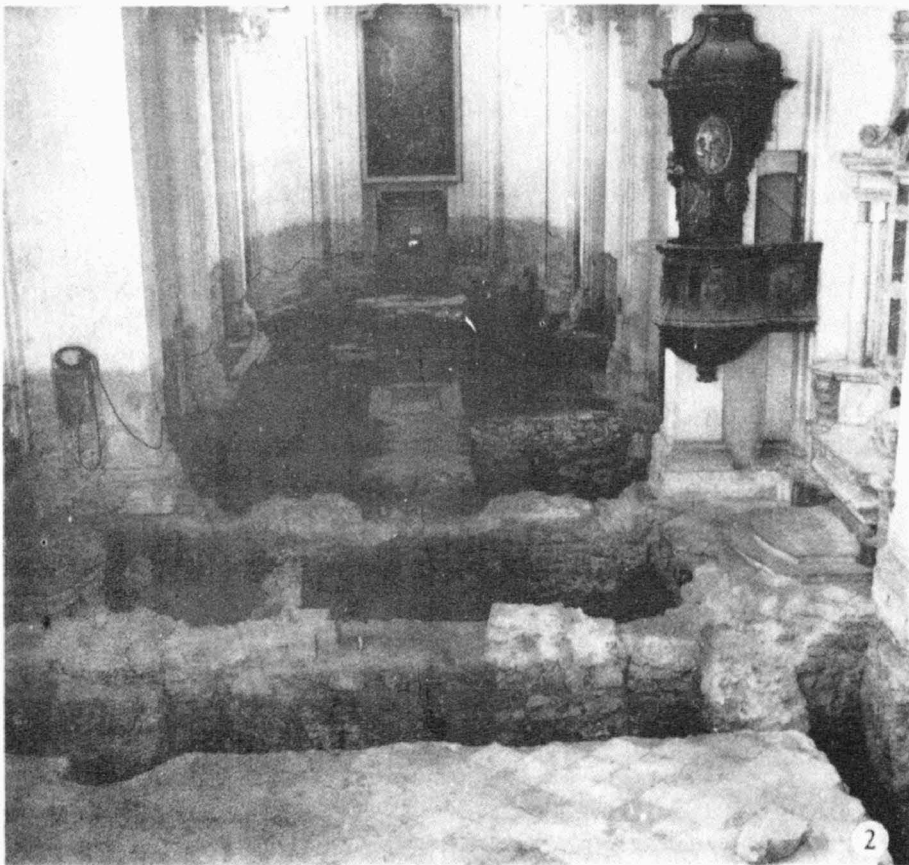
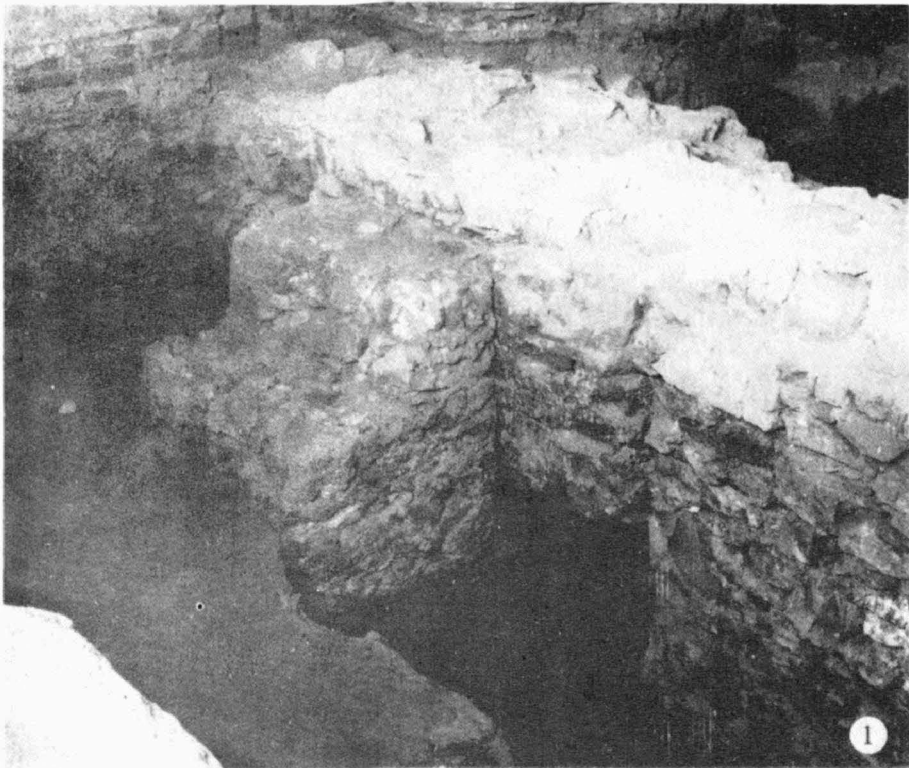
Tab. 54

Uničov / okr. Olomouc / . Klášterní kostel Povýšení sv. Kříže. 1 pohled od severozápadu ; 2 okna na půdě barokizovaného kněžiště. - Klosterkirche der Emporhebung des Hl. Kreuzes. 1 Anblick vom Nordwesten. 2 Fenster auf dem Dachboden des barockisierten Presbyteriums.



Tab. 55  
 Uničov / okr. Olomouc / . Klášterní kostel Povýšení sv. Kříže. 1 v popředí mladší štítová zeď s vchodem, v pozadí lettner s vchodem ; 2 jižní podzemní oblouk lettneru, vlevo základ barokního pilastru. - Klosterkirche der Emporhebung des Hl. Kreuzes. 1 im Vordergrund jüngere Giebelwand mit Eingang, im Hintergrund Lettner mit Eingang ; 2 südlicher unterirdischer Lettnerbogen, links Fundament eines Barockpilastrs.





Tab. 56

Uničov / okr. Olomouc /. Klášterní kostel Povýšení sv. Kříže. 1 mladší štítová zeď /hlouběji založená/, navazující na základ "T": 2 v popředí oba bloky zdiva "T", mezi nimi štítová zeď se vchodem, na rozhraní lodě a kněžiště letner s částečně viditelnými oblouky. Pod obrazem základ barokního oltáře. - Klosterkirche der Emporhebung des Hl. Kreuzes. 1 jüngere Giebelwand /tiefer angelegt/, an das Fundament "T" anknüpfend; 2 im Vordergrund beide Wandblöcke "T", dazwischen Giebelwand mit Eingang, an der Presbyterium- und Schiffgrenze Letner mit teilweise sichtbaren Bögen. Unter dem Bild Fundamente des Barockaltars.

PŘEHLED VÝZKUMŮ 1974

Vydává : Archeologický ústav ČSAV v Brně, sady Osvobození 17/19

Odpovědný redaktor : Akademik Josef Poulík

Redaktoři : Dr. A. Medunová, dr. J. Meduna, dr. J. Říhový

Překlady : Dr. R. Tichý, E. Tichá

Kresby : doc. dr. B. Klíma, A. Životská

Na titulním listě : stříbrná spona z doby stěhování národů ze Šakvic

Tisk : Geografický ústav ČSAV v Brně

Evidenční číslo : ÚVTEI-73332

Vydáno jako rukopis - 450 kusů - neprodejné