

ARCHEOLOGICKÝ ÚSTAV ČESKOSLOVENSKÉ AKADEMIE VĚD
V BRNĚ

PŘEHLED VÝZKUMŮ 1974



BRNO 1975

Erforschung des ehemaligen Hauses der mährischen Stände in Uničov /Bez. Olomouc/. Durch Sondagen auf dem Umfang der Hausgrundmauern /Solní Gasse/ wurde festgestellt, dass die hintere Mauer des gotischen Objektes auf unterirdischen Pfeilern liegt, die durch einen Gewölbobogen aus Bruchstein verbunden waren. Die Pfeiler sind mit einem Rost aus gespaltenem mächtigem Rundholz unterlegt. Das Erdreich, in welchem der Bau eingetieft wurde, enthält Keramikbruchstücke aus dem 12. Jahrhundert.

ARCHEOLOGICKÝ VÝZKUM NA HRÁDKU "KULATÝ KOPEC" U ŽABČIC

/ okr. Brno - venkov /

Josef Unger, Regionální muzeum, Mikulov

/ Tab. 49 /

Roku 1974 bylo přikročeno k plošnému odkryvu plošiny na temeni kopečku. Podařilo se prozkoumat asi čtvrtinu plošiny, při čemž byly zjištěny mohutné mazanícové vrstvy, pocházející z destrukce. Na úrovni původního povrchu temene kopečku bylo zjištěno mnoho kúlových jamek. Při okraji plošiny byl zjištěn žlábek, široký 0,8 - 1,0 m, v jehož dně byly zachyceny jednotlivé ztrouchnivělé kúly nebo kúlové jamky vzdálené od sebe v průměru 2 m. Žlábek se pravouhle lomí a zasahuje mimo zkoumanou plochu. Blíže středu byly zjištěny i zbytky dřevěné konstrukce z vodorovných dřev. K nejstarší fázi osídlení patří pec, jejíž dno bylo vyloženo vrstvami valounů překrytých výmazem. Pec byla porušena žlábkem s kúly. Podle terénní situace bude možno osídlení na lokalitě rozdělit do několika fází, z nichž zatím můžeme charakterizovat jen tři. K nejstarší fázi patří pec na okraji plošiny, k mladší fázi patří žlábek s kúly a k nejmladší fázi patří dvě velké kruhové jámy, porušující všechny destrukční vrstvy. Z nálezů má zásadní význam nález pěti brakteátů Přemysla Otakara II. v destrukční vrstvě. Dále bylo nalezeno mnoho střepů z nádob, nádobkovitých kachlů, trychtýřů, pokliček atd. Objeveny byly i další střepy skleněných nádob a dva zlomky modře malované keramické nádoby, jejíž původ je zatím nejasný. Nálezy brakteátů umožňují posunout datování alespoň části nálezů do druhé poloviny 13. století.

Archäologische Grabung auf der Hausberg "Kulatý kopec" bei Žabčice /Bez. Brno - venkov/. Im Jahre 1974 wurde ein Viertel des Plateaus auf dem Gipfel der Anhöhe untersucht. Man stellte Pfostengruben, ein Gräbchen mit Pfosten und Pfostengruben in der Regel 2m voneinander entfernt und Überreste einer Holzkonstruktion aus waagrecht Holzern fest. Ausser Scherben mittelalterlicher Keramik fand man Bruchstücke von Glasgefäßen und fünf Brakteate Přemysl Otakars II.

NÁLEZ KAMENICKÝCH ČLÁNKŮ V BERNARTICÍCH U JAVORNÍKU

/ okr. Šumperk /

Jaroslav Král, AÚ ČSAV Brno

/ Tab. 50 /

Dle sdělení farního úřadu v Bernarticích došlo při generální restauraci zdejšího kostela k nálezům kamenických článků. Tato církevní stavba souvisí s velkou kolonizací severního pomezí českého přemyslovského státu ve 13. století. Ves sama se poprvé písemně připomíná r. 1291. Deset kamenických fragmentů dle údajů duchovního správce bylo nalezeno porůznu v blízkém areálu kostela. Jejich forma zcela odpovídá dvěma dochovaným bernartickým portálům, které se hlásí do počátku druhé poloviny 13. století. Otevřenou zůstává otázka, zda články po zhotovení již nebyly osazeny pro narušení plánu stavby, nebo, což je pravděpodobnější, byly vyňaty ze zdiva v rámci přestavby v r. 1871, kdy došlo k větším stavebním změnám při rozšiřování kostela /1/.

Poznámky:

1 Jesenicko v období feudalismu do r. 1848, Rudolf Zuber a kolektiv, Profil, Ostrava 1966. Stať: Bernartice.

Fund von Steinmetzergliedern in Bernartice bei Javorník/Bez. Šumperk/. Bei einer Generalrestaurierung der Pfarrkirche aus dem Beginn der zweiten Hälfte des 13. Jahrhunderts hat man in nächster Nähe des Baues Steinmetzerglieder gefunden, offensichtlich aus dem Gemäuer bei den Bauherrrichtungen im Jahre 1871 herausgenommen /1/.

V Ý Z K U M "K A R T O U Z K Y" V D O L A N E C H R O K U 1 9 7 4

/ okr. Olomouc /

Václav B u r i a n , Vlastivědný ústav, Olomouc

/Tab. 51 - 53/

Etapa výzkumu 1974 byla zaměřena na prostoru R, o níž stále platí hypotéza, že mohla mít funkci kapitulní síně. Východní a jihovýchodní části této prostory zasáhly již dřívější výzkumy v letech 1970 a 1971. V rozsahu čtverců LXXVII a LXXVIII byl prozkoumán úsek její střední části.

Za stavu před výzkumem vynikal v severní části zkoumané plochy terénní hřbet, klesající od severního zdiva chodby G /od severovýchodu k jihozápadu/ jako sutový hranol západního nároží této zdi a západní zdi prostory Q. V profilu výplně prostory R se jevily varianty vcelku málo odlišné od dřívějších záznamů : po 15 cm humusu následovala sypká stavební destrukce 10 - 25 cm, pod ní 140 - 210 cm vlastní destrukce stavebních hmot /kámen, malta/ a nejnižší vrstva /často popelovitá/ 25 - 30 cm s největším soustředěním nálezu.

Přibližně v západním prodloužení zdi mezi kaplí N a chodbou G zůstal v destrukci vysoce kompaktní blok zdiva z lomového kamene, jeho lícování ukazuje na šíři 156 cm. Pojivem je malta vysoce prosycená vápnem, což se projevilo na neobvyklé soudržnosti staviva a také tím, že v dutinách na dolním lomu bloku se vytvořily skořepinové vrstvy sintru s miniaturními stalaktity. Blok byl uložen v suti v poloze značně vychýlené k jihu. Pochází velmi pravděpodobně z horní partie severního zdiva prostory R a měl asi armovací funkci.

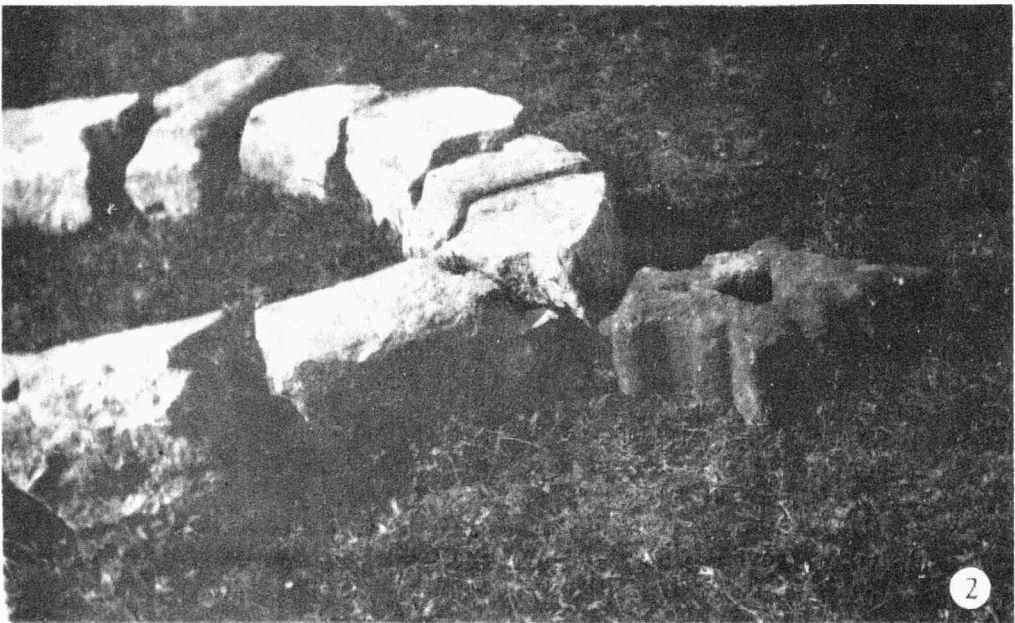
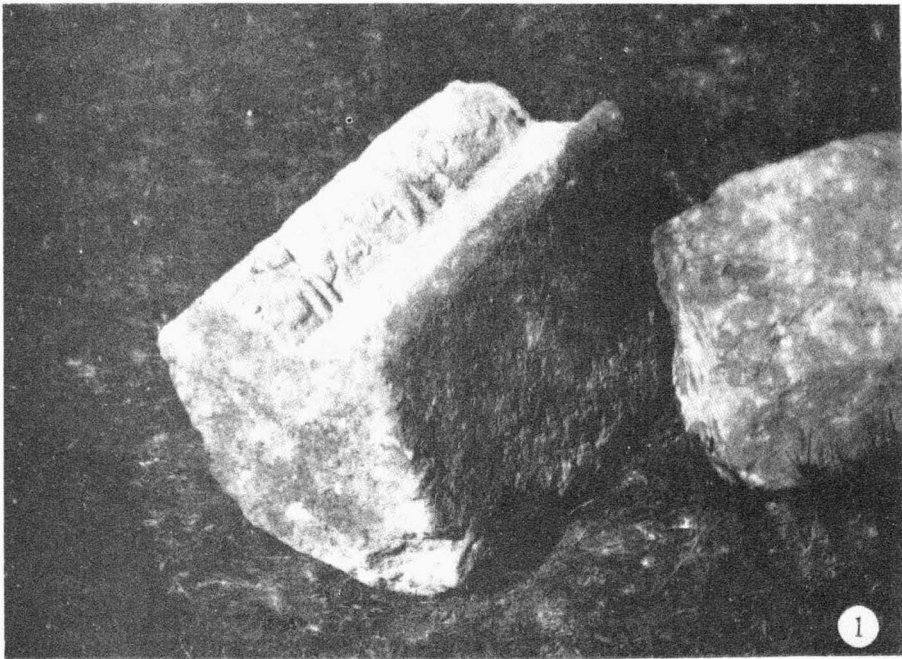
Četné byly v této části prostory R nálezy součástí kamenické architektury. V prodloužení chodby G ležely v destrukci dva souvislé dílce nadpražního oblouku z portálu kaple N, jehož dolní partie in situ byla odkryta již r. 1971 /1/. Profilace těchto svislých částí je shodná s profilem nadpražního oblouku, jehož vnitřní lícní oblouk má poloměr 74 cm. Červenou barvou byly lineárně zdůrazněny vystupující části profilace, tj. části dvou oblouků a hrany dvou výžlabků /na svislých částech ostění objevených r. 1971 bylo tónování porušeno a nedalo se bezpečně rozeznat/. V téže poloze byl nalezen další dílec ostění portálu s ústupkem pro dveře, profilovaný okosením, výžlabkem, nízkým oblounem, ústupkem a dalším okosením, které na rozdíl od ostatní přímé profilace nabíhá do oblouku. U tohoto dílce se nepodařilo stanovit původní funkční umístění, stejně jako u segmentu nadpražního oblouku jiného portálu, který byl pohozen poblíž oltáře. Vnitřní líc tohoto segmentu má opět poloměr 74 cm, protilehlá strana je hrubě přitesána do roviny a styčné plochy jsou radiálně seříznuty. Profilování se liší od ostění dříve uvedených : rovná líc přechází v okosení, výžlabek, ústupek, obloun, další ústupek, opět výžlabek a obloun, okosení a nakonec přechází v rovinnou plochu na první plochu. Také v tomto případě byly vystupující plochy z průčelného pohledu červeně tónovány. Nahromadění skupiny kvádrových kamenických artefaktů před vstupem do chodby G při výškovém rozdílu podlah obou prostor 155 cm nabízí i značně nejistý výklad, že jich mohlo být druhotně použito jako primitivního schodiště z prostory R do chodby G. Jsou to dvě hranolovité části ostění s dlaby pro pantové skoby : blok dvakrát okosené části okenního ostění a špalety /známý z kostela F/ a blok podokapní římsy s čtvrtkruhovým vyžlabením, připomínající rovněž stavební části kostela.

Četné se v destrukci vyskytovaly zlomky úzkých, mírně do oblouku formovaných bloků se čtvrtkruhově vyžlabeným a nepatrně okoseným profilem s červeným tónováním vystupujících ploch. Funkce není dosud zcela objasněna, jsou to buď části ostění nebo pravděpodobněji klenebních žebber. Zlomky klenebních žebber klínového dvakrát vyžlabeného profilu dvou různých velikostí se vyskytly ve zkoumaném prostoru jen sporadicky. Jsou zřejmě ze stavebního příslušenství sousedních budov. Dokladem pro typ klenebního žebra v místnosti R je komplet čtyř trojžebných výběhů. Žebra mají hruškový profil a jejich hřbety jsou zdůrazněny opět červeným zbarvením. Výběhy, uložené vždy na dvou podkladových kvádrových dílech, navazují touto technikou na starou kamenickou praxi, jak na ni nedávno upozornil V. Mencl /2/.

Dosud ojedinělým nálezem na lokalitě je kružbová konzola, uložená v dolním horizontu stavební destrukce v jihovýchodní části místnosti spolu se dvěma bloky výběhů klenebních žebber. Základem konzoly je pískovcový kvádr rozměrů 36 x 35 x 28,5 cm. Reliéf konzoly, vyběhající z rovného čela kvádrů, vystupuje do prostoru za současného stavu v půdorysném rozměru 29 x 17,5 cm a je na ploše umístěn excentricky. Záčíná dole výběhem parabolických prutů, které v místech maximálního odklonu přecházejí ve čtyři lomené obloučky členěné uvnitř kružbami. Nad obloučky vytváří horizontální obloun čtyřbokou dovnitř zprohýbanou římsou, nad níž těleso konzoly pokračuje a je ukončeno ve stejné rovině s horní plochou kvádrů. Přes značné poškození si konzola uchovala celkový vzhled. Také zde podkladní kvádr tvořil součást zdiva a jeho čelo, líčující se zdivem, bylo pokryto bílenou omítkou, její stopy se uchovaly dosud.

Záhadný svou funkcí zůstává zobcovitý artefakt tesaný z jemného pískovce, snad součást výzdoby sanktuaria, ambonu, oltáře ap.

Složení podlahové dlažby bylo známo již za výzkumu r. 1971 /3/. Nyní je možná naše poznatky upřesnit. Úrovně podlahy bylo dosaženo v hloubce 227 cm. Jako dlaždic bylo použito cihel formátu 21 x 15 x 6,5 cm, který je blízký zdejšímu typu stavebních cihel II /4/. Jak bylo již dříve zjištěno, řady dlaždic byly kladeny na výšku do řad severojižním směrem. Na severní straně vroubí okraj dlažby ohrádka z cihel visle po-



Tab. 50

■ bernartice u Javorníka / okr. Šumperk / . Zlomky kamenických článků. - ■ Bruchstücke von Steinmetzgliedern.

PŘEHLED VÝZKUMŮ 1974

Vydává : Archeologický ústav ČSAV v Brně, sady Osvobození 17/19

Odpovědný redaktor : Akademik Josef Poulík

Redaktoři : Dr. A. Medunová, dr. J. Meduna, dr. J. Říhovský

Překlady : Dr. R. Tichý, E. Tichá

Kresby : doc. dr. B. Klíma, A. Životská

Na titulním listě : stříbrná spona z doby stěhování národů ze Šakvic

Tisk : Geografický ústav ČSAV v Brně

Evidenční číslo : ÚVTEI-73332

Vydáno jako rukopis - 450 kusů - neprodejné