

ARCHEOLOGICKÝ ÚSTAV ČESKOSLOVENSKÉ AKADEMIE VĚD
V BRNĚ

PŘEHLED VÝZKUMŮ 1974



BRNO 1975

Největší soubor nalezených mincí náleží době panování Vladislava II. a jeho syna Ludvíka a konečně do doby Ferdinanda I. Mince cizího původu pocházejí ze Slezska, Dolních Rakous a Švýcarska /6/. Je škoda, že byl porušen jejich vztah k nacházené keramice.

P o z n á m k y :

- 1 Hurt - Svoboda, Hrad Cimburk, Přerov 1940.
- 2 /A.H./ Cimburk v restauraci, Rozvoj Kroměřížska, 1957-58, str. 107.
- 3 Další střep ložtické keramiky v muzeu v Uh. Brodě.
- 4 V. Nekuda - K. Reichertová, Středověká keramika v Čechách a na Moravě.
- 5 D. Hejdrová - B. Nechvátal, Studie o středověkém skle v Čechách, PA, 1967, 433.
- 6 Mince určil Dr. J. Šmerda, numism. odděl. MM v Brně.

Funde auf der Burg Cimburk bei Koryčany /Bez. Kroměříž/. Nach der Säuberung des Burgpalastes im Jahre 1957 findet man unter den Wallmauern viel Scherbenmaterial von Kacheln und Gefässen aus dem 14. bis 17. Jahrhundert. Die geborgenen Belege zeugen von dem Vorkommen Loschitzer Keramik, mittelalterlicher bemalter Keramik, Keramik des Types Sezimovo Ústí. Auch der Scherbenkomplex von Kacheln bringt ein Bild ihrer Entwicklung auf der Burg seit ihrer Gründung um das Jahr 1330 bis zu der letzten Herrichtung der Burg im Jahre 1655. Die bisherigen Lesefunde enthalten über 3000 Stück und sind nur ein Teil des historischen Materiales, das bisher in den Aufschüttungen unter den Burgwällen verborgen ist.

STŘEDOVĚKÉ NÁLEZY V ALBRECHTICÍCH U Č. TĚŠÍNA

/okr. Karviná /

Jaroslav K r á l, AÚ ČSAV Brno

Vlastivědný ústav Karviná v Č. Těšíně uskutečňuje terénní průzkum přilehlé podhorské oblasti v koordinované součinnosti s opavskou expositurou AÚ ČSAV Brno. Na katastru obce Albrechtic při neregulovaném toku horské bystřiny Stonávky se objevuje strháváním břehů keramický materiál datovatelný do konce 13. a počátku 14. století, což odpovídá prvním písemným zprávám o jmenované obci. Dosavadní nálezy nepocházejí z objektů, ale jsou to nepochybně přelžitostné skládky místní hrnčířské výroby. V r. 1974 vyvednutý materiál byl vytříděn a je dle možnosti rekonstruován. Jednotlivá naleziště jsou soustavně zaměřována do mapy 1 : 5 000.

Mittelalterliche Funde in Albrechtice bei Č. Těšín /Bez. Karviná/. Im Kataster der Gemeinde Albrechtice werden durch den unregulierten Lauf des Sturzbaches Stonávka Scherbenstätten der lokalen Töpfereiproduktion entblösst. Das Material kann in das Ende des 13. und den Beginn des 14. Jahrhunderts datiert werden, was den erstenschriftlichen Berichten über diese Gemeinde entspricht. Mit diesen Aktionen wurde eine Erforschung den unter den Gebirgen liegenden Gebieten um Těšín eingeleitet.

ZJIŠŤOVACÍ PRŮZKUM STŘEDOVĚKÝCH FORTIFIKACÍ V OKOLÍ NOVÉHO HRADU U ADAMOVA

/ okr. Blansko /

Lubomír K o n e č n ý, KSSPPPOP Brno,

Jiří M e r t a, Technické muzeum Brno

/ Tab. 63 - 65 /

V okruhu do 1 km kolem zříceniny Nového hradu je koncentrováno pět drobných valových opevnění, která byla dosud téměř úplně neznámá. Zjišťovací průzkum dvou z nich přinesl nečekaně bohatý nálezový inventář, umožňující poměrně úzkou dataci a vyšetření historické funkce těchto lokalit.

Největší a nejmohutnější z opevnění / tab. 63/ leží na mírném svahu úpatí ostrožny s Novým hradem, na protější straně Šebrovského potoka, nad levým břehem Svitavy. Vnitřní areál kvadratického půdorysu se zabírá oběma rohy o straně asi 25 m, opevněný sypaným valem a příkopem, obíhá další příkop vymezující prostor jakéhosi předhradí. Uprostřed opevněného areálu byla odkryta destrukce dřevěného objektu a podezdívky z lomového kamene na hlínu oválného půdorysu o vnitřních osových délkách 100 a 120 cm. V kamen-

né destrukci a po jejím obvodě bylo koncentrováno v popelovité vrstvě zánikového horizontu množství keramických střepů i fragmenty železných předmětů /ostruhy, nože, obdélné přezky s řapem, samostřílové hroty kosočtverečného průřezu s tulejí/. Keramika, odřezávaná z rychle rotujícího hrncířského kruhu byla velmi kvalitně, tvrdě a zvonivě vypálená přes šedorůžové, bělavé odstíny až do povrchově kovového lesku. Charakteristická výzdoba sestává z různých druhů kolků v pásu na horní části výdutě, někdy pokrývá výdutí celou. Typologicky jde většinou o větší užitkové nádoby hrncovitého charakteru s dodatečně přilepovanými uchy, s různými variantami ven vyhnutých okrajů. Častý je rovněž výskyt pokliček. Zastoupeno je i keramické zboží z jemné bělavé hmoty /fragment džbánů s červeně malovanými přerušovanými obloučky/, střepy tzv. brněnských pohárů a tzv. loštické zboží /4 poháry, 1 hrnec/. V severní části zkoumaného úseku byla částečně odkryta plocha červeně vypálené mazanice, kde byly nalezeny zlomky komorových, nikových kachlí s patrně kvadratickým otevřeným ústím.

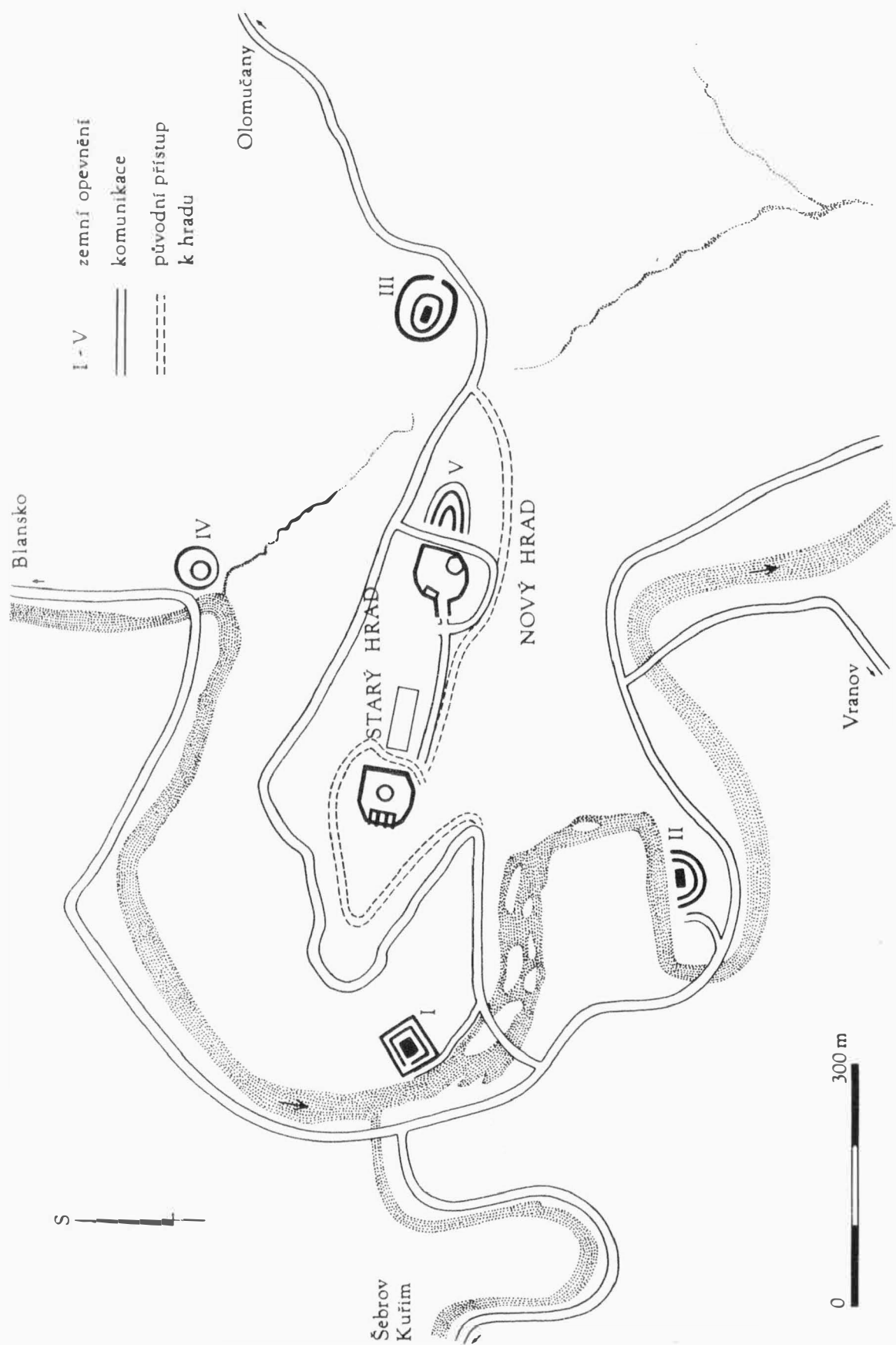
Další zkoumané zemní opevnění / tab. 64 : 1/ je situováno jižně odtud na skalnatém opyši ostrožny vyběhající západně z horského hřbetu s Novým hradem. Skalnatý vrcholek opyše byl obehnán dvojnásobným valem vymezujícím půlkruhovitý areál, spadající na rovné straně strmou skalní stěnou do řeky. Vnitřní plocha objektu /asi 12 x 8 m/ byla srovnána ve dvou výškových úrovních, které patrně prostorově rozdělily věžovitý dřevěný objekt. Stavba byla vytápěna honosnými kachlovými kamny na kamenném soklu /170 x 110 cm/. Podle dochovaných typů kachlí a jejich reliefních výzdobných motivů šlo o technicky i umělecky vyspělá pozdněgotická kamna, uplatňující funkční principy kachlí stěnových /nikových/ a komorových /tab. 65/. Byl zjištěn typ komorového kachle bez čelní vyhřívací stěny /včetně hrncového s kruhovým ústím/, s čelní vyhřívací stěnou kvadratického formátu /s kuželovitou komorou/ i velkého obdélného formátu na výšku /s poloválcovou komorou/. Z železných předmětů je nejvýznamnější nález válečkovitého zámku s klíčem. Keramický inventář je analogický lokalitě I.

Nálezové soubory z obou zkoumaných fortifikací lze synchronizovat a časově vřadit do doby kolem pol. 15. století, kam se hlásí také nálezy kachlí. Ze stejné doby pochází pravděpodobně také ostatní fortifikace. Lokalita III je typologicky velmi blízká opevnění I a nachází se na horní plošině před tzv. Novým hradem. Rovněž opevnění IV je typologicky obdobné, i když podstatně menší, než lokalita I. Je překvapivě položeno na příkrém svahu levého břehu Svitavy. Poslední opevnění se nacházelo bezprostředně před tzv. Novým hradem, jehož příkopem bylo druhotně narušeno. Stavba tzv. Nového hradu, který byl ve skutečnosti pouze předsunutým opevněním raněgotického hradu na konci ostrožny, je datována rokem 1493.

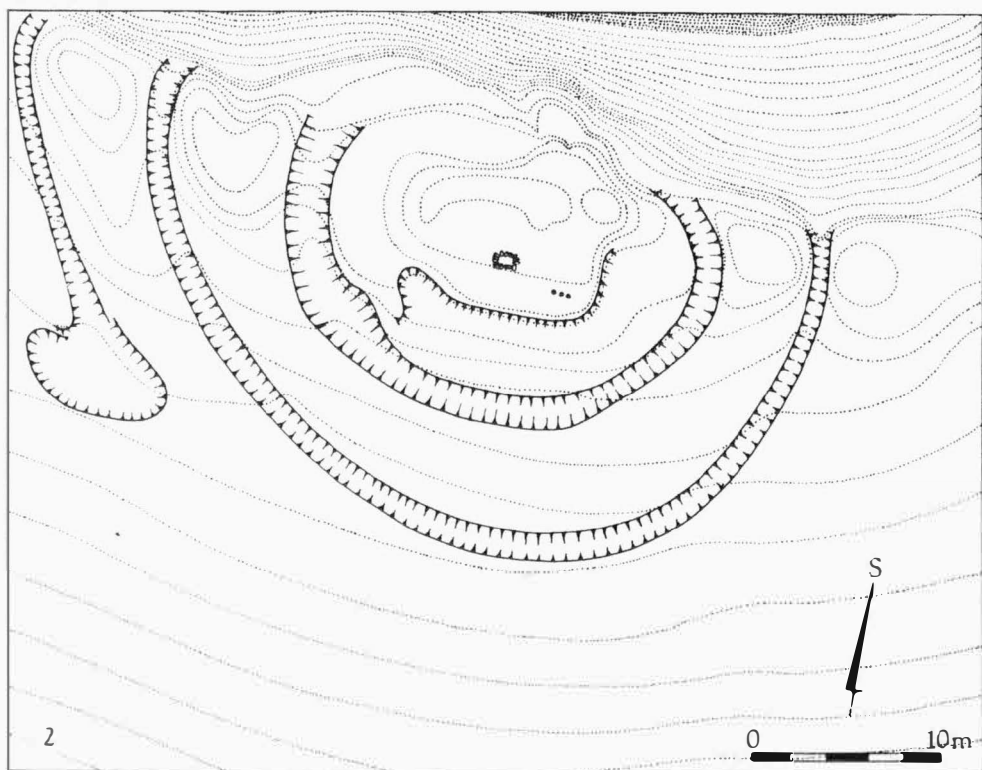
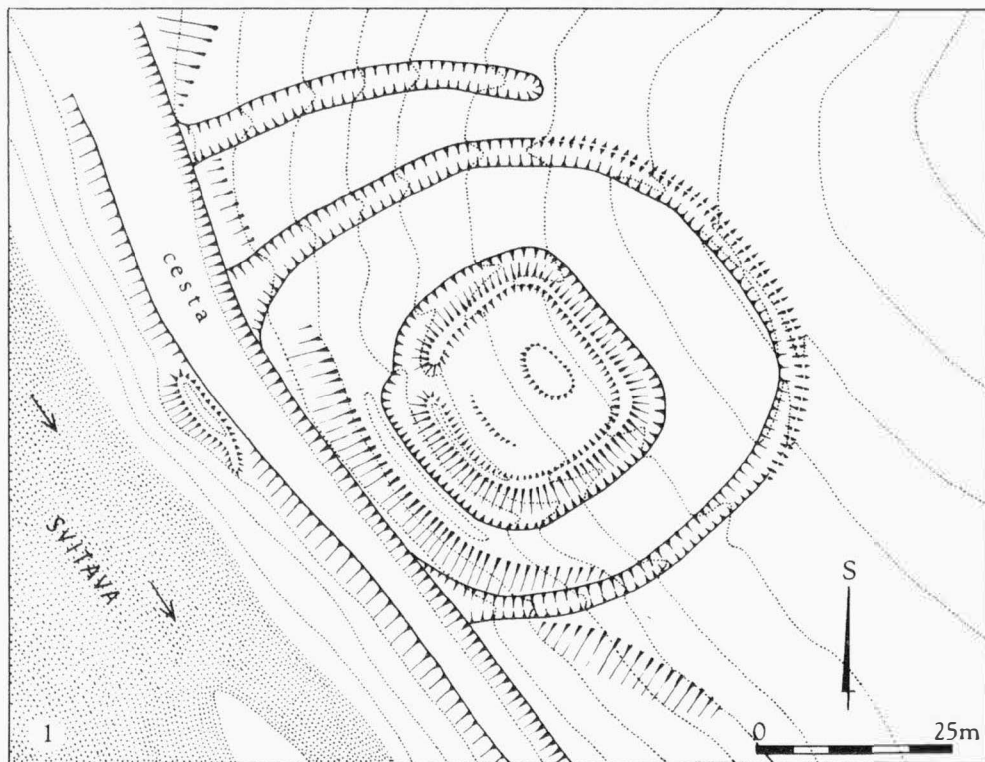
Typologická podobnost většiny fortifikací i jejich poloha /často překvapivá - IV, I/ byla podmíněna původními přístupovými komunikacemi k hradu na konci ostrožny. Smyslem všech fortifikací tedy bylo palebné ovládnutí určitých klíčových poloh. Tak opevnění II a IV původně střežila důležité přechody přes řeku, mezi nimiž probíhala komunikace po opačné straně řeky. Z tohoto úseku vedla pak jediná přístupová cesta k hradu od západu, která byla kontrolována opevněním I. Přístupovou komunikaci k hradu od východu pak ovládala fortifikace III a oválovitě zemní opevnění před pozdějším tzv. Novým hradem /tab. 63/. Jednalo se tedy o jednotlivá zemní opevnění, typologicky a situačně podmíněná existencí staršího hradu, zároveň však výrazně obytného charakteru a snad také s malým hospodářským zázemím /náznakové doklady plužiny/. Držitelé těchto opevnění byli patrně v přímé závislosti na majiteli, resp. zápisném držiteli hradu. K lokalitám lze vztahovat zmínku v listině z r. 1470, v níž jsou vypisovány podmínky smlouvy mezi Ladislavem z Podmanína, hejtmanem lidu Matyášova na Moravě a Bačákem ze Švábenic, zplnomocněncem Čenka Kuny z Kunštátu o obležený zámek Nové hrady, v níž se hovoří o vzájemném propuštění zajatých vězňů, kteří "na zámku byli neb na baštách jakž zámek jest obehnán". Do r. 1470 je možno položit také zánikový horizont obou zkoumaných fortifikací. Soustava zemních předsunutých opevnění byla tedy asi po zkušenostech z obléhání r. 1470 nahrazena jediným, mohutným kamenným předsunutým opevněním dobudovaným r. 1493, na které se časem přenesl název původního hradu na konci ostrožny.

Časové zařazení fortifikačního systému potvrdil mj. nález šesti ukončujících článků kamen na lokalitě II, na nichž se ve třech dvojicích opakoval erb pánů z Kunštátu, erb rodu z Boskovic a erb se dvěma vodorovnými pruhy v horní části štítu. Z historické analýzy a genealogických souvislostí vyplývá, že kachlová kamna a tedy i tvrz II pocházejí z období dvacetiletí před r. 1460, kdy na Novém hradě seděli bratři Jindřich a Ješek z Boskovic.

Feststellungserforschung der mittelalterlichen Fortifikationen in der Umgebung von Nový hrad bei Adamov /Bez. Blansko/. Die Feststellungserforschung wurde auf zwei /I, II/ vor der Gesamtzahl von fünf kleineren Wallfortifikationen durchgeführt, die um Nový hrad konzentriert sind. Aus dem Innenareal der beiden untersuchten Befestigungen hat man einen reichen und wertvollen Fundkomplex an Keramik sowie eisernen Gegenständen aus der Zeit um die Mitte des 15. Jahrhunderts gewonnen. Aus derselben Zeit stammen auch kunsthistorisch schwerwiegende Fragmente spätgotischer Kacheln von der Lokalität II. Alle Lokalitäten bildeten ein System von vorgeschobenen Befestigungen der eigentlichen Burg am Ende der Sporenlage und ihre Entstehung fällt in die nachhussitische Zeit. Situationsmässig waren sie durch das System der ursprünglichen Zugangskommunikationen zur Burg bedingt. Sie stellen einen spezifischen Typ der Fortifikation der nachhussitischen Zeit mit einem markanten Siedlungscharakter vor. Die Abschlussglieder des prunkvollen Offens in Form von Wappenschildern präzisieren die Datierung der Entstehung von Lokalität II in die Jahre 1440 - 1460. Der Wüstungshorizont beider Lokalitäten kann zum Jahre 1470 gelegt werden, als die Burg von den Magyaren belagert war. In der Urkunde aus demselben Jahr finden wir auch die einzige schriftliche Erwähnung über diese Fortifikationen, die hier als "Basteien" benannt sind.

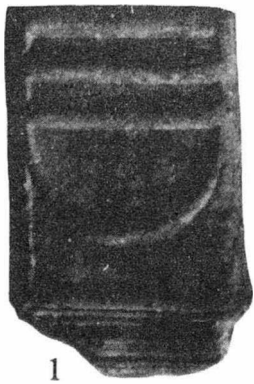


Tab. 63
 Adamov - Nový hrad / okr. Blansko / . Situační plán. - Situationsplan.



Tab. 64

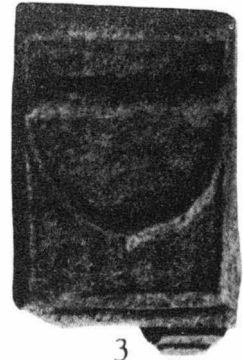
Adamov - Nový hrad /okr. Blansko/. 1 situační schema lokality I ; 2 situační schema lokality II. - 1 Situationsschema der Lokalität I ; 2 Situationsschema der Lokalität II.



1



2



3



4

Tab. 65
Adamov - Nový hrad / okr. Blansko / . Zlomky kachlů. - Bruchstücke von Ofenkacheln.

PŘEHLED VÝZKUMŮ 1974

Vydává : Archeologický ústav ČSAV v Brně, sady Osvobození 17/19

Odpovědný redaktor : Akademik Josef Poulík

Redaktoři : Dr. A. Medunová, dr. J. Meduna, dr. J. Říhovský

Překlady : Dr. R. Tichý, E. Tichá

Kresby : doc. dr. B. Klíma, A. Životská

Na titulním listě : stříbrná spona z doby stěhování národů ze Šakvic

Tisk : Geografický ústav ČSAV v Brně

Evidenční číslo : ÚVTEI-73332

Vydáno jako rukopis - 450 kusů - neprodejné