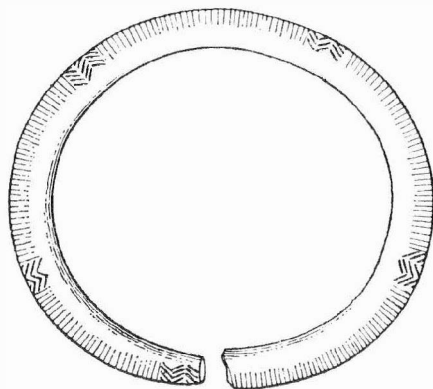


ARCHEOLOGICKÝ ÚSTAV ČESKOSLOVENSKÉ AKADEMIE VĚD  
V BRNĚ

# PŘEHLED VÝZKUMŮ 1973



BRNO 1974

ky skleněných nádob a dva kostěné hrací kameny. Méně je nálezů zvířecích kostí. Z destruktivní vrstvy na temeni kopečku pochází množství zuhelnatělého obilí. Nálezy lze předběžně datovat především do 14. stol.

**Poznámky:**

<sup>1</sup> J. A. Eder, Chronik der Orte Seelovitz und Pohrlitz und ihre Umgebung, Brno 1859, str. 210 ad.

<sup>2</sup> Za upozornění děkuji Z. Koníčkovi, řediteli školy a kronikáři obce Žabčice.

<sup>3</sup> Archiv AÚ ČSAV v Brně.

*Feststellungsgrabung auf dem Hausberg „Kulatý kopec“ bei Žabčice (Bez. Brno-venkov).* Auf der mittelalterlichen Befestigung vom Typus „Motte“ bei Žabčice wurde in den Sommermonaten 1973 eine Feststellungsgrabung durch eine 1,5 m breite Sonde durchgeführt. Nach den bisherigen Ergebnissen konzentrierte sich der Aufbau auf dem Scheitel des zentralen Berges an den Rändern und war holzerdig. Die Objekte wurden durch Brand vernichtet. Erst die archäologische Grabung zeigte, dass der zentrale Berg von zwei Gräben umgeben war, von denen durch einen Schnitt der Innere untersucht wurde, dessen Boden sich in einer Tiefe von 3,5 m unter der heutigen Oberfläche befand. Die grösste Menge an Funden bilden keramische Scherben, die von Töpfen, Krügen, Topfdeckeln, Schüsseln, Schöpfkellen (?), Becherkacheln (?) und Ziegeln stammen. An Eisengegenständen fand man eine Axt, eine Pfeilspitze mit Dorn und weitere Gegenstände. Zu den seltenen Gegenständen gehören Bruchstücke von Glasgefäßen und zwei beinerne Spielwürfel. Die Funde kann man vorläufig in das 14. Jahrhundert datieren.

## STŘEDOVĚKÁ OSADA V ALBRECHTICÍCH (okr. Karviná)

JIŘÍ PAVELČÍK, AÚ ČSAV Brno

Ve spolupráci s Č. Valoškem se podařilo pracovníkům expositury v Opavě AÚ ČSAV Brno zjistit novou středověkou lokalitu v Albrechticích — Zámostí. Nálezy se koncentrují na nevýrazné ostrožně, svírané řekou Stonávkou a potokem „Filipcův chrost“. Jak ukázal vlastní terénní průzkum, pochází většina nálezů až z vlastní inundační nivy říčky, pouze ojediněle tyto stoupají na prvou pravobřežní terasu. Z uvedeného můžeme usuzovat, že vlastní lokalita se nachází o něco výše v místech, která jsou dnes zasažena zástavbou.

Zjištěné pozůstatky hmotné kultury jsou reprezentovány zejména keramickými zlomky. Nádoby z nichž pocházejí, byly vyrobeny na kruhu nebo po zhotovení nálepem obtáčeny na kruhu. Okraje měly prosté zaoblené a vyhnuté, kuželovitě seříznuté, různě profilované, nacházíme mezi nimi i tzv. okružní. Těla nádob byla většinou hlazená, nezdobená. Jen ojediněle se vyskytne tzv. „šroubovnice“ (rytá spirálovitá linie kolem nádoby) nebo ještě řidčeji vlnice. Značky na dnech chybí. Keramika byla vyráběna z hlíny ostřené křemitým pískem. Všechny tyto znaky nám datují nalezené keramické zlomky do XIII. stol. Objevují se i prvky mladší (XIV. a snad i XV. stol.).

*Mittelalterliche Niederlassung in Albrechtice (Bez. Karviná).* In der Flur Albrechtice-Zámostí wurde eine mittelalterliche Niederlassung festgestellt, deren Anfänge wir offensichtlich im Verlaufe des XIII. Jahrhunderts suchen müssen.

## ZÁCHRANNÝ VÝZKUM STŘEDOVĚKÉ SLUŽEBNÉ OSADY U ČERNÉ HORY (okr. Blansko)

VĚRA SOUCHOPOVÁ, Okresní museum, Blansko,  
BORIS NOVOTNÝ, AÚ ČSAV Brno  
(Tab. 76: 10; 86–92)

V měsíci červenci 1973 ohlásil soudruh ing. K. Odehnal z Černé Hory výskyt narušených objektů při budování silničního obchvatu naproti bývalého kravína, v okolí polohy „na cihelně“. Výzkum byl prováděn ve spolupráci Archeologického ústavu ČSAV (B. Novotný) s Okresním vlastivědným museem v Blansku (V. Souchopová). Při odkryvu byly zjištěny dva objekty kultury lengyelské. První objekt, který byl druhotně narušen středověkou zemnicí, ležel ve vzdálenosti 20 m od prvního směrem k jihovýchodu.

Pod humusovou vrstvou (40 cm) se jáma prvního lengyelského objektu C ještě mělce zahlubovala do jílovitého podloží. Přesné rozměry nebylo lze zjistit, neboť v jižní části jej narušovala středověká zemnice v délce 320 cm. Výplň tvořila sytá černá drobná a mastná hlína, obsahující drobné zlomky špatně vypálené keramiky a štípané industrie. V druhotném uložení jsme našli ve vzdálenosti 50 cm severně od jámy zlomek kamenné zrnětky, dlouhé 22 cm.

Druhý mělce do podloží se zahlubující objekt (15 až 30 cm) měl nepravidelný lalokovitý tvar s nepravidelně vlnitým dnem. Výplň tvořila šedočerně zbarvená hlína, promísená hručkami žlutky. V ní byly rozptýleny zlomky uhlíků, drobné zvířecí kůstky a malé množství značně lomivých střepů lengyelské kultury. Ve východní části jámy, v hloubce 25 cm jsme našli miskovitě prohloubenou zrnětku, dlouhou 23 cm.

Jáma C lengyelské kultury byla narušena středověkou zemnicí. Objekt A celkem pravidelně obdélného tvaru s výklenkem v jz. části o délce 320 cm a šířce 260 cm se zahluboval 105 cm do jílovitého podloží. Do hloubky 50 cm tvořila výplň objektu žlutě až sytěhnědá hlína, posypaná uhlíky, cihlově červeně vypálenou mazaní a zlomky železné strusky. Struska a zlomky keramiky se nacházely zejména v jihovýchodní a východní části objektu. Zde se již od povrchu vyskytovaly vápencové kameny, soustřeďující se zejména ve svázném útvaru s kolmými stěnami, který se ve směru ke dnu mírně rozšiřoval. Tento útvar se nalézal v jihovýchodní části objektu. (Rozměry: délka 130 a 110 cm, šířka 90 a 110 cm). Pod vrstvou kamení se vyskytla horní část nádoby, zdobené vlnicí. V jihozápadním výklenku byly v jílovitém podloží vytesány dva schody (první v hloubce 25 cm a druhý v hloubce 45 cm pod povrchem), široké 132 cm.

V severní polovině objektu se již od hloubky 50 cm vyskytovalo velké množství nakupeného převážně vápencového kamene, patrně ze zřícené na sucho stavěné opěrné zidky. Vedle zlomků keramiky se ve výplni nalézalo rovněž menší množství drobných železných výrobků (hřebů apod.).

Druhá středověká zemnice (obj. D) ležela ve vzdálenosti asi 15 m směrem severozápadně od prvního středověkého objektu. Zemnice měla obdélný tvar s delší osou od JZ k SV (délka 3 m) a kratší osou o délce 170 až 210 cm a hloubce 120 cm. Z jihozápadního nároží zemnice vybočovala svázná vchodní část. Výplň tvořila žlutohnědá mastná hlína s četnými popelovitými ččkami. V severovýchodní polovině objektu byl při výzkumu zjištěn kamenný zával, sestávající z kusů vápence a permského slepence. V jižní části se vyskytovaly kusy vypálené mazanice, drobné zlomky strusky a množství popele, patrně pozůstatek ohniště.

Dalšími nálezy byly zlomky zásobnicových sudovitých nádob, vypálené do cihlově červená, zdobené rýhami a vpichy. Jeden zlomek měl na horní ploše masivního okraje značku. Z železných výrobků nutno jmenovat především nález otáčecího klíče (délka 22 cm). V blízkosti ležela část čepele srpů (délka 14 cm). Další fragment srpů byl nalezen při západní straně zemnice. Zde ležel také průbojník z hráněné železné tyčinky (délka 6,5 cm). Nejzajímavějším nálezem byl železný řemeslnický nástroj, pravděpodobně ševcovské kladívko (délka 12 cm).

V okruhu středu zemnice ležela v hloubce 115 cm u dna olověná plaketa. Tvoří ji terč o průměru 4,5 cm se čtyřmi záchytnými oušky (jedno odlomeno), na okrajích. Na líci (avers) je stylizovaná postava, představující biskupa s atributy církevní moci (na hlavě má mitru, oděv překrývá štola a v levé ruce drží berlu). Kolem postavy jsou rozmístěny čtyři ptáci — orli, pod hlavou jsou znázorněny blesky a hvězda. Z latinského opisu, který obíhá kolem okraje se dozvídáme, že je to sv. Stanislav, který byl podle mluvy písemných pramenů zabit knížetem Boleslavem II ve svatomičalském kostele v Krakově roku 1079. Na rubové straně (revers) má plaketa trojnásobný soustředný kruhový latinský značně poškozený opis, který snad bude možno rozluštit až po odstranění patiny. V martyrologických pramenech existuje zbožná pověst o rozčtvrcení těla biskupova, které měli hlídat čtyři orlové. Až po nalezení všech jeho tělesných pozůstatků (dokonce i prstu, který spolkla ryba a po zázračném zásahu z nebe ho teprve vydala) se tělo zcelilo a mohlo být pochováno. Legenda pak byla předlohou pro výjev na aversu plakety. Poblíž tohoto nálezů se také vyskytla drobná, dobře vypálená nádobka, zdobená výraznými horizontálními žlábkami.

Další, tj. třetí středověkou zemnicí (obj. E), prozkoumal B. Novotný na východní straně okraje budovaného silničního obchvatu v prosinci 1973. Zemnicově se zahlubující objekt měl nepravidelný tvar, s delší obou směřující od západu k východu (největší délka 615 cm). Lze jej v podstatě rozdělit na užší východní a širší západní část. Západní část s kolmými stěnami má přibližně tvar uzavřené podkovy s poměrně úzkým průchodem (v šířce 70 cm) do východní části. Její rozměry jsou 380 × 340 × 310 cm. Ve vzdálenosti 30 cm od západní stěny ležela první kúlová jamka o průměru 22 cm a hloubce 10 cm. Druhá kúlová jamka ležela ve vzdálenosti 130 cm od první. Z osy první jamky byla posunuta k jihu o 10 cm. Měla v průměru 30 cm a byla hluboká 25 cm. Třetí kúlová jamka byla vzdálena od středu druhé opět o 60 cm k jihu (tj. ležela u jihovýchodního okraje zemnice), měla v průměru svého oválného tvaru 30 cm a byla hluboká rovněž 30 cm. Druhá, východní část zemnice měla tvar nepravidelného trojúhelníka se zaoblenými rohy a zkolmenými stěnami. Jihovýchodní roh objektu byl sedačkovitě vyhlouben, severovýchodní roh s povlovným jakoby zaobleně schodovitým sestupem mohl být vstupem do zemnice. Výplň rozlehlého objektu tvořila do značné hutnosti stmelená směs humusu se žlutkou. Z nálezů nutno uvést velké množství zlomků silnostěnných sudovitých nádob, tzv. zásobnic a další množství keramických zlomků z menších nádob podobného typu jako se vyskytovaly ve výše popisovaných středověkých objektech. Za zmínku stojí objev skoro úplně malé nádobky (celý okraj je odlomen), (průměr dna

5,7 cm, největší průměr nádoby 8,3 cm, dochovalá výška nádoby — bez okraje 6,3 cm) v hloubce 70 cm pod povrchem. Dobře vypálený materiál šedohnědé barvy je na povrchu místy zakouřen. Horní část nádoby je zdobena horizontálními rýhami. Z dalších pozoruhodností je část figurky ze světlešedé hlíny, polévaná světlezelenou glazurou. Hlava s rameny je odlomena. Postava oděná v řasnatý plášť (řasení je naznačeno neuměle stylizovanými šikmými rýhami vpředu a vertikálními rýhami vzadu). Pravá ruka se zvedá v gestu nahoru, levá drží uprostřed těla meč. (Zlomek je vysoký 6,3 cm). Výplň objektu obsahovala rovněž výrobky ze železa.

Městys Černá Hora (název podle blízkého tmavě zalesněného kopce) je uváděn v písemných pramenech již v roce 1279 a blízký Bořitov s původně opevněným románským kostelem již v roce 1173 (ve falzu z 13. století). Černou Horu vlastnil v letech 1281 až 1298 Matouš z Černé Hory (de Nigro monte, nebo ve zkomolenině de Schyrnahor). Hrad, který vlastnili v polovině 14. století páni z Boskovic je znázorněn na gotické fresce v Bořitovském kostele. Záchranným výzkumem zjištěné objekty jsou zřejmě pozůstatkem služebné osady (případně části podhradí), umístěné na návrší nad městečkem. Podle nálezů keramických zlomků, železného inventáře a plakety možno rámcově přisoudit existenci těchto výrobních obydlí na sklonek 13. případně do první poloviny 14. století.

*Rettungsgrabung einer mittelalterlichen Servitutniederlassung bei Černá Hora (Bez. Blansko).* Bei der Errichtung der neuen Strasse hat man auf der Anhöhe westlich des Städtchens zwei Objekte mit Keramikbruchstücken der Lengyelkultur abgedeckt. In beiden Objekten fand man zwei steinerne Mahlsteine. Das sich erdhüttenartig 105 cm in das Liegende eintiefende mittelalterliche Objekt hatte eine rechteckige Form (320 × 260 cm) mit einer Nische im südwestlichen Teil. Die Semljanka war teilweise von grossen Steinen verschüttet, vermutlich durch Überreste der eingestürzten trocken gebauten Stützmauer. In der Ausfüllung waren gebrannte Lehmewurfstücke, Bruchstücke von Eisenschlacke. Ausser einer Menge von Keramikbruchstücken aus der Neige des 13. und der ersten Hälfte des 14. Jahrhunderts befanden sich dort auch kleine Eisenprodukte. Die zweite Semljanka lag ca. 15 m weiter in Nordwestrichtung, ihre Form war gleichfalls ungefähr rechteckig, in der südwestlichen Ecke mit einem abfallenden Eingang. Die Ausfüllung enthielt Stücke grosser tonnenförmiger, sog. Vorratsgefässe, einen Schlüssel, Bruchstücke zweier Sicheln, runde Schnallen, gekantete Pfeilspitzen einer Armbrust und ein Handwerksgerät, offensichtlich einen Schusterhammer. In der Ausfüllung fanden wir ebenfalls eine Bleiplakette (Ø 4,5 cm). Auf dem Avers ist die stilisierte Gestalt eines Bischofes mit den Attributen der kirchlichen Macht (Mitra, Stola, Bischofsstab). Um die Gestalt sind vier Vögel — Adler. Ober dem Kopf sind Blitze und ein Stern dargestellt. Aus der lateinischen Inschrift um die Darstellung geht hervor, dass es den Heiligen Stanislaus darstellt, der von dem polnischen Fürsten Boleslav II. im Jahre 1079 in der Hl. Michaelskirche in Kraków getötet wurde. Auf dem Revers ist eine dreifach konzentrische lateinische ziemlich beschädigte Inschrift, die man ohne Beseitigung der Patina vorläufig nicht lesen kann. In der Marthyrologie existiert die Sage von der Vierteilung des Körpers des Bischofes, den vier Adler bewachen sollten. Erst nach der Auffindung aller körperlichen Überreste (sogar auch eines Fingers, den ein Fisch schluckte und erst nach einem Wundereingriff des Himmels diesen herausgab) wurde durch ein Wunder der Körper zugeheilt und konnte begraben werden. Neben der Plakette lag auch ein kleines gut gebranntes Gefäss. Die dritte Semljanka hatte eine unregelmässige Form (wie zwei verbundene Räume). Ungefähr in der Mitte der längeren Achse des grösseren Teiles befanden sich zwei Pfostengruben. Weitere zwei lagen beim südlichen Rand der ca. 120 cm tiefen Semljanka. Im Objekt waren auch Bruchstücke tonnenförmiger grosser Gefässe, ferner Scherben von kleineren Töpfen, ein fast komplettes kleines Gefäss (ohne Rand). Ausser Eisenprodukten fanden wir auch den Teil einer mit hellgrüner Glasur überzogenen Figur. Die Gestalt in einem faltenreichen Mantel hält in der linken Hand ein Schwert.

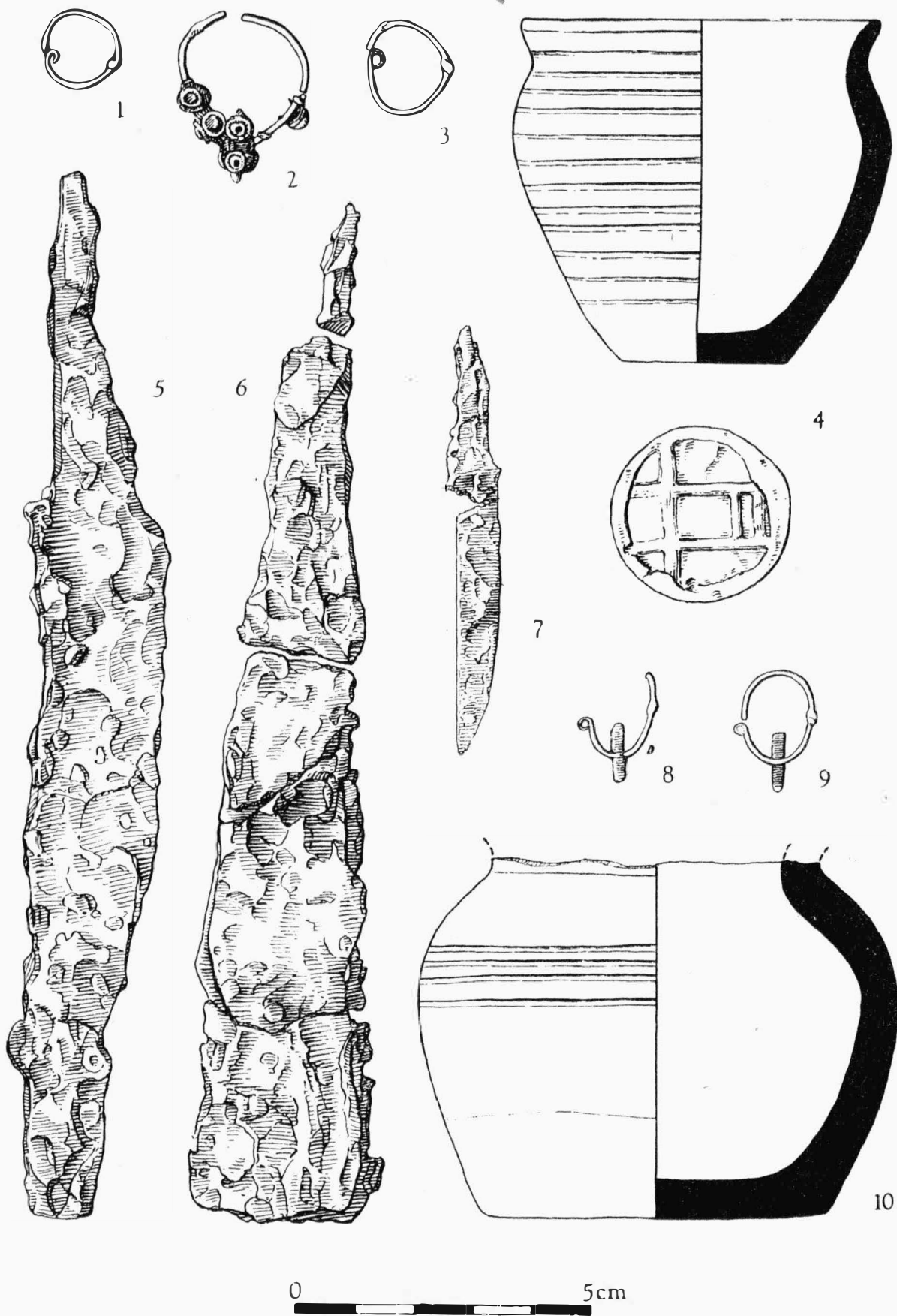
Die Gemeinde Černá Hora wird in schriftlichen Quellen im Jahre 1281 und 1298 erwähnt (Mathias de Nigro Monte, oder auch de Schyrnahor). Die abgedeckten Objekte sind vielleicht ein Teil der Servitutniederlassung (eventuell ein Teil der Vorburg der Burg aus der Neige des 13. und der ersten Hälfte des 14. Jahrhunderts).

## ZJIŠŤOVACÍ VÝZKUM ZANIKLÉ STŘEDOVĚKÉ VESNICE DOBEŠOVICE, OBEC NEVOJICE

(okr. Vyškov)

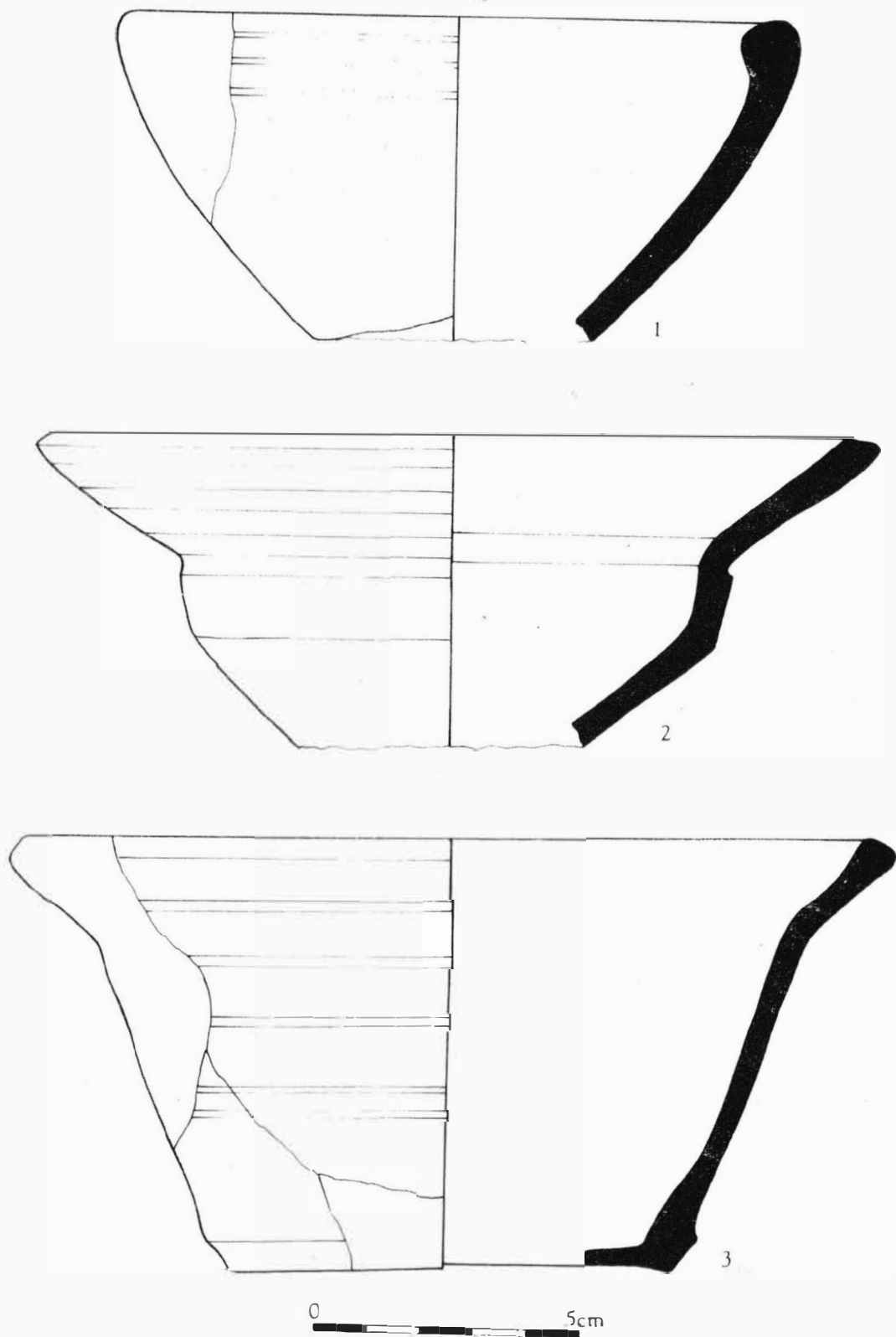
DAGMAR ŠAUROVÁ, Historické muzeum města Slavkova

Po upozornění ing. Machače, polesného v Nevojicích, že v blízkém lese se nacházejí střeby a kosti, jsme provedli v daném místě dne 4. 5. 1973 zjišťovací výzkum. Jde o lokalitu v jednom z příčných údolí v severních svazích Ždánického lesa, která je zřetelnou analogií nedalekých Ko-



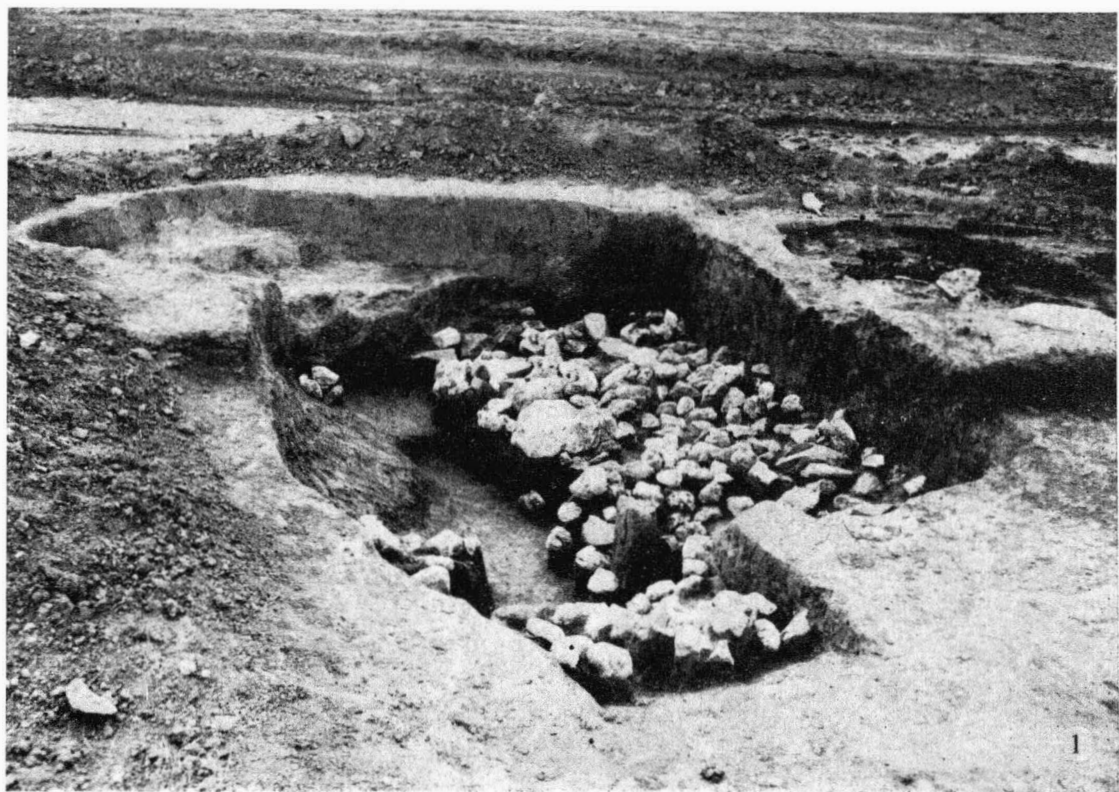
Tab. 76

1—9 Olšany (okr. Prostějov). Nálezy ze slovanských hrobů. 1—3 hrob G; 4 hrob C; 6 hrob E, 7—9 hrob I. —  
 Funde aus slawischen Gräbern. 1—3 Grab G; 4 Grab C; 6 Grab E; 7—9 Grab I; 10 Černá Hora (okr. Blansko). Nā-  
 doba ze středověkého objektu. — Gefäss aus einem mittelalterlichen Objekt.



Tab. 86

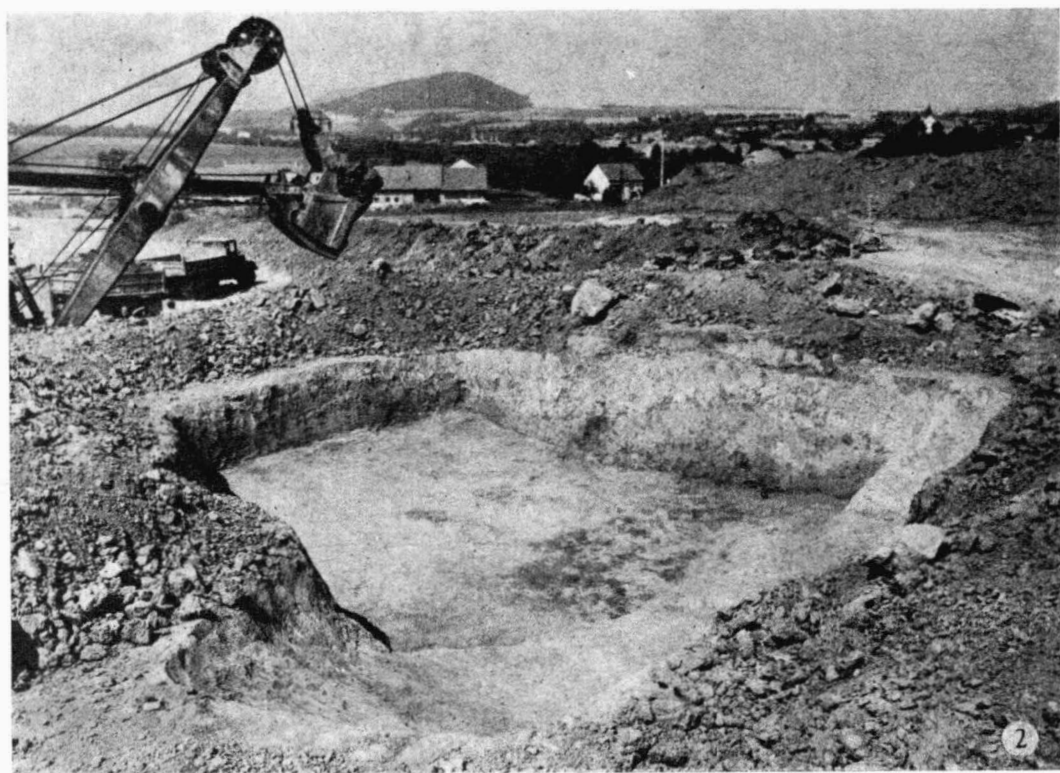
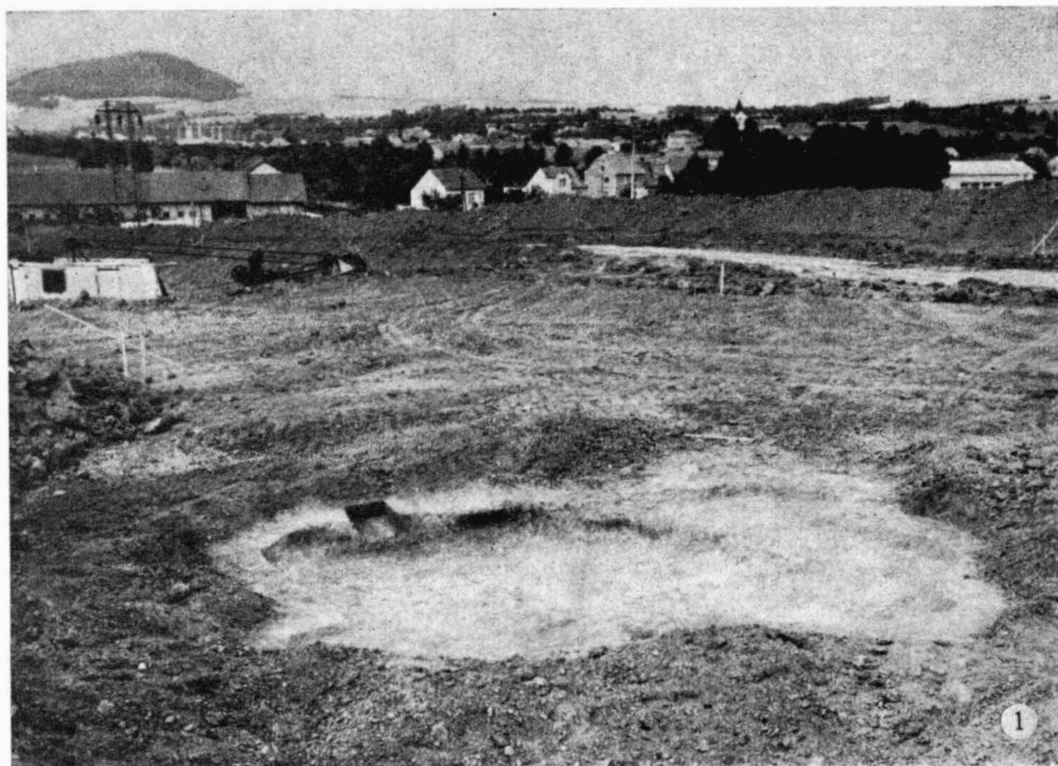
Černá Hora (okr. Blansko). Keramika ze středověké zemnice (objekt A) — Keramik aus einer mittelalterlichen  
Zemljanka (Objekt A).



Tab. 87

Černá Hora (okr. Blansko). 1 jáma C (lengyelská) narušená středověkým objektem A, 2 zbytek lengyelského objektu narušeného středověkou zeminí (objekt A). — 1 Grube C (lengyelzeitliche), gestört durch das mittelalterliche Objekt A. 2 Überreste des lengyelzeitlichen Objektes, das durch die mittelalterliche Zempljanka gestört ist (Objekt A).

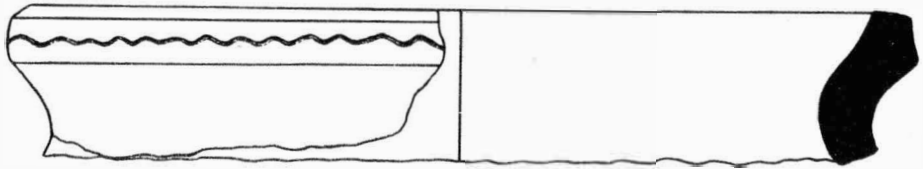




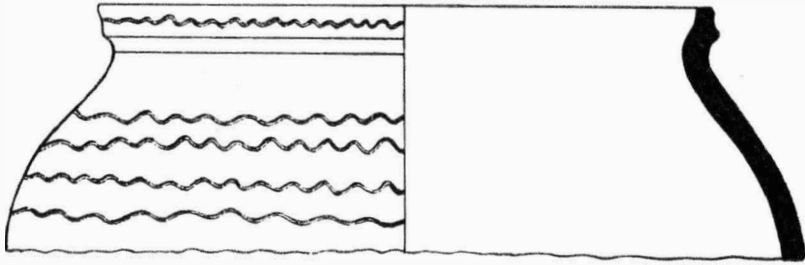
Tab. 88

Černá Hora (okr. Blansko). 1 objekt C (lengyelská kultura), 2 objekt D (středověk) — 1 Objekt C (Lengyel Kultur), 2 Objekt D (Mittelalter).

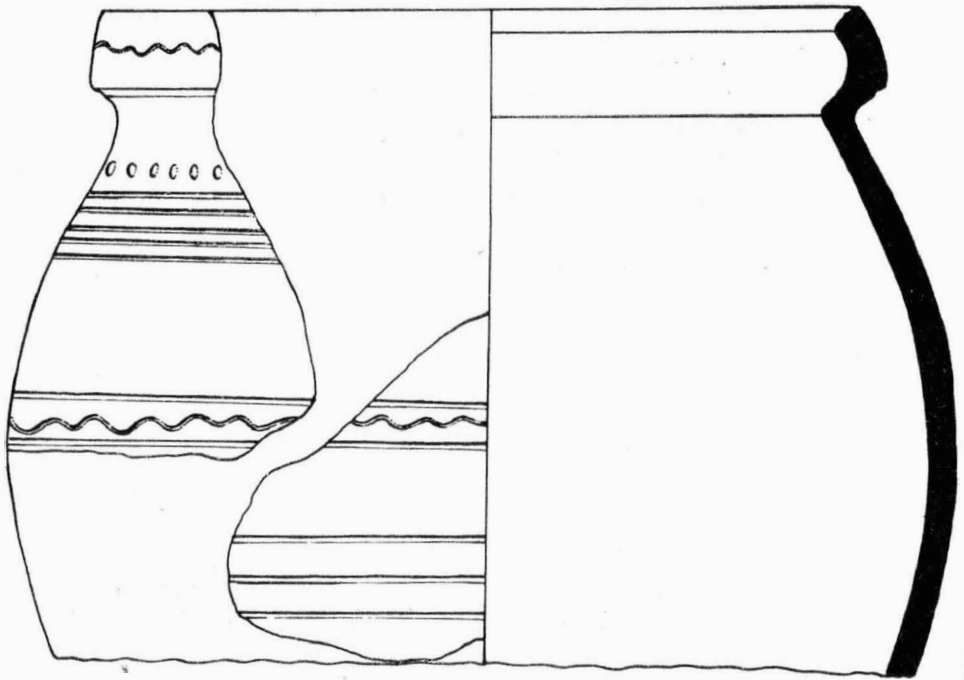




1



2



3

0 6cm

2 0 12cm

Tab. 89

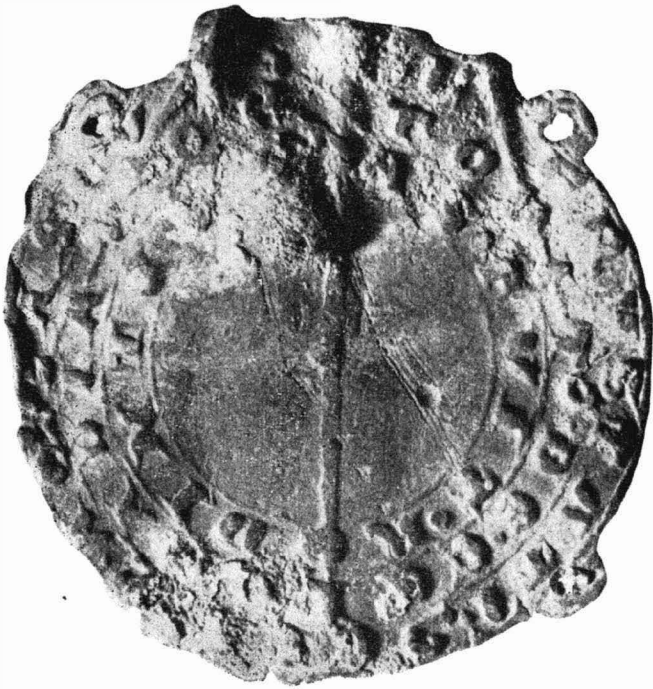
Černá Hora (okr. Blansko). Keramika ze středověké zemnice (objekt D). — Keramik aus der mittelalterlichen Zemljanka (Objekt D).



1

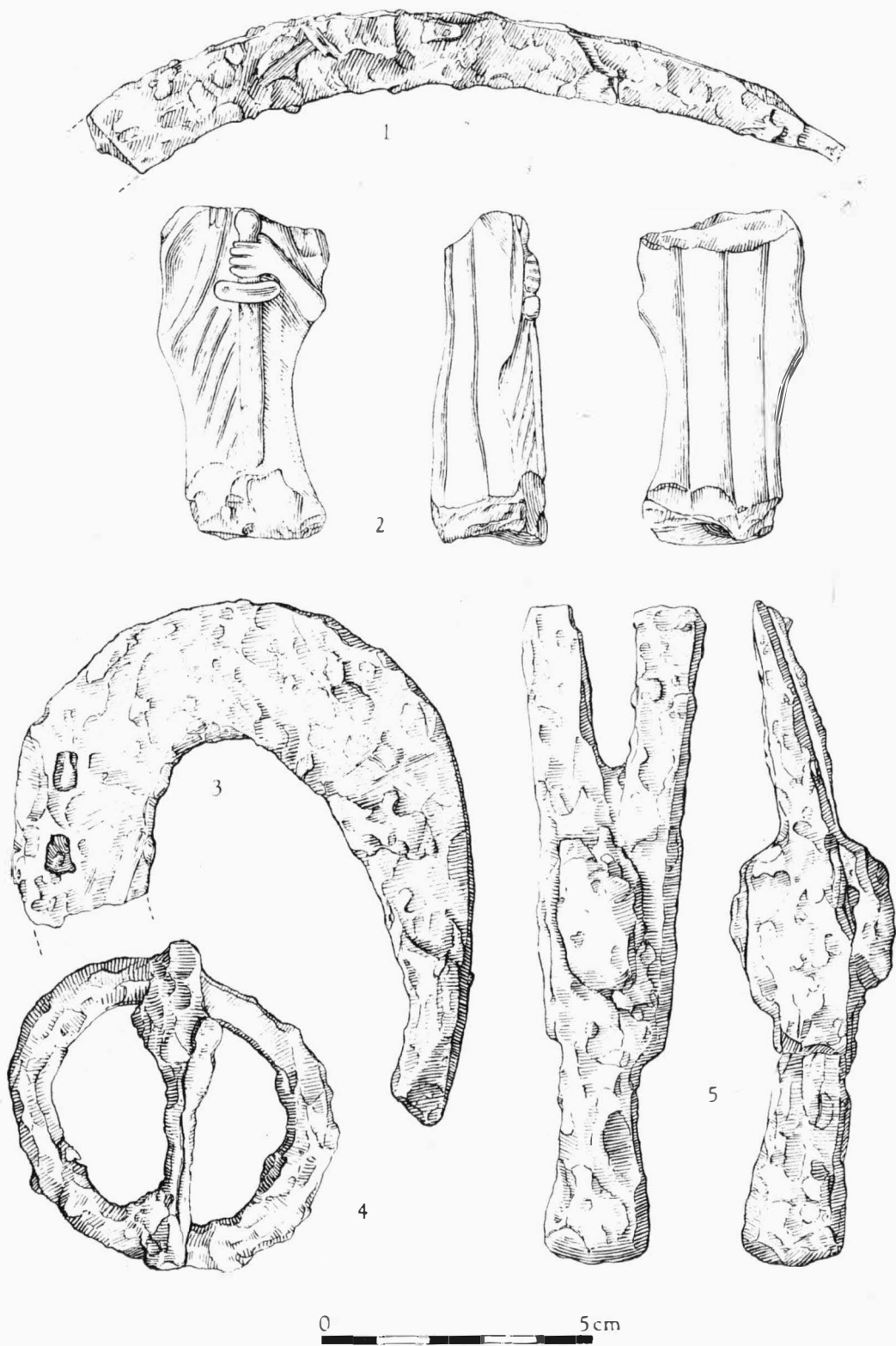


2



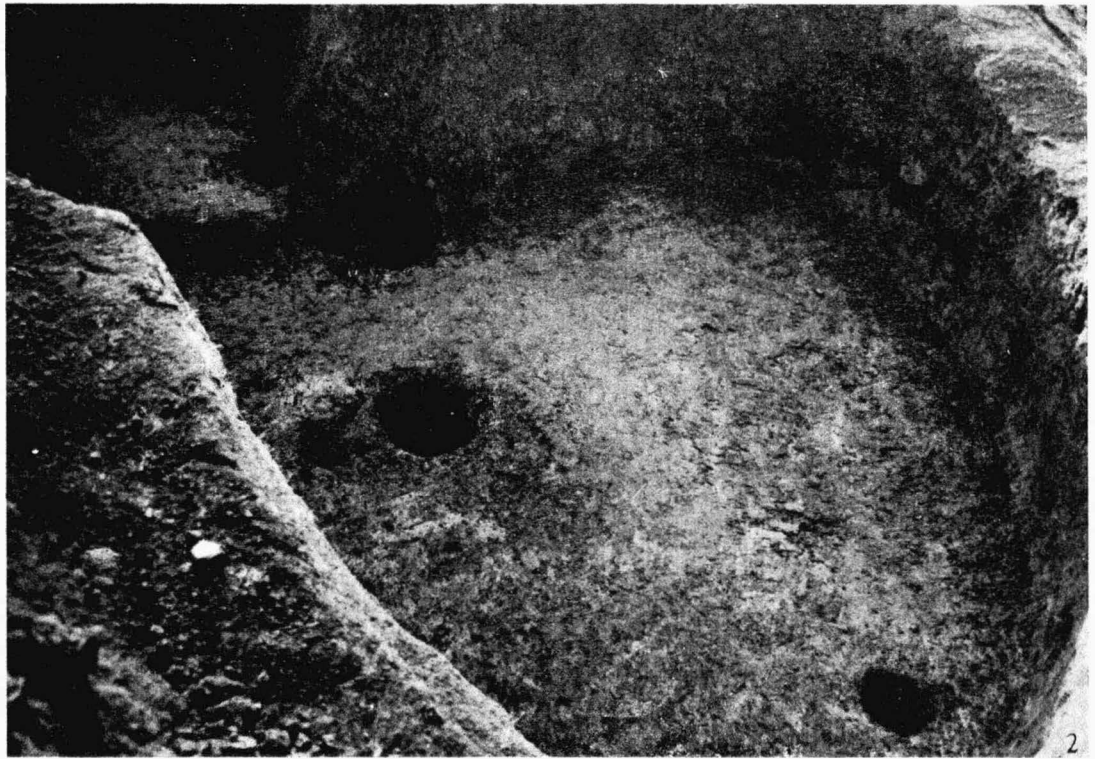
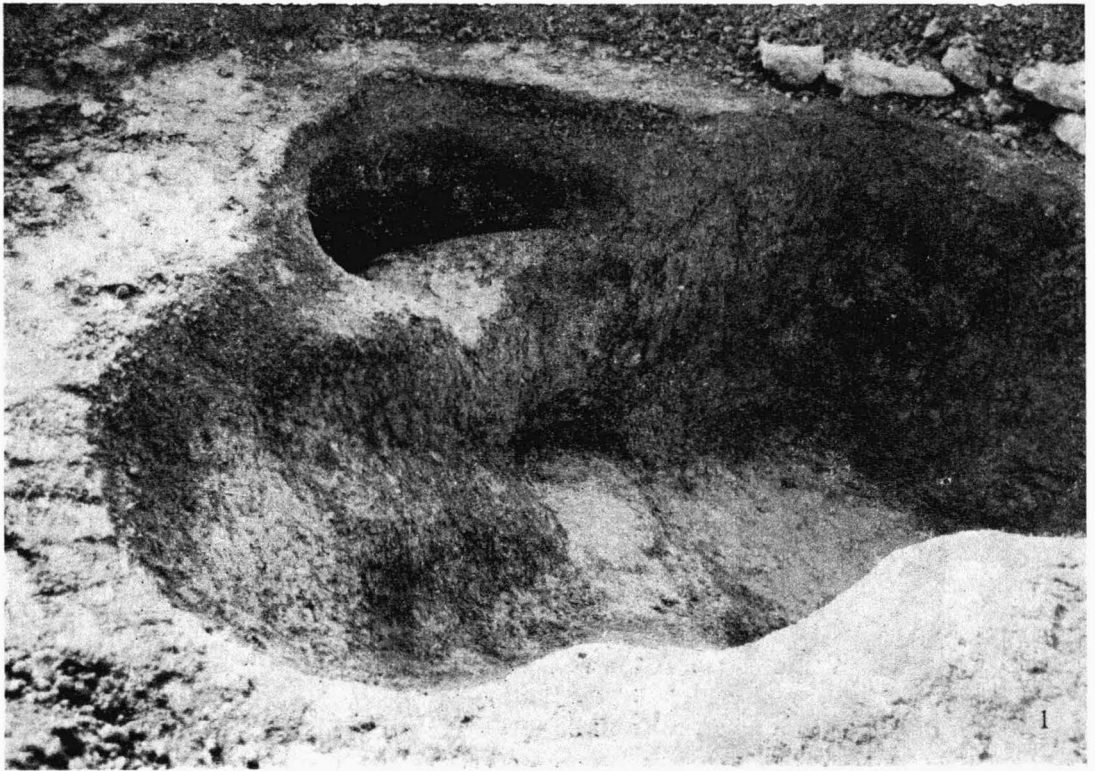
Tab. 90

Černá Hora (okr. Blansko). Nálezy ze středověkého objektu D. 1–2 avers a revers olověné plakety, 3 železný klíč. —  
Funde aus dem mittelalterlichen Objekt D. 1–2 Avers und Revers einer Bleiplakette, 3 Eisenschlüssel.



Tab. 91

Černá Hora (okr. Blansko). 1, 3, 4, 5 železné předměty ze středověkého objektu D, 2 zlomek hliněné plastiky z objektu E. — 1, 3, 4, 5 eiserne Gegenstände aus dem mittelalterlichen Objekt D, 2 Bruchstück einer Tonplastik aus Objekt E.



Tab 92

Černá Hora (okr. Blansko). 1 jihovýchodní část středověké zemnice (objekt E), 2 západní část středověké zemnice (objekt E). — 1 südöstlicher Teil der mittelalterlichen Zemljanka (Objekt E), 2 westlicher Teil der mittelalterlichen Zemljanka (Objekt E).



## PŘEHLED VÝZKUMŮ 1973

Vydává: Archeologický ústav ČSAV v Brně, sady Osvobození 17/19

Odpovědný redaktor: Akademik Josef Poulik

Redaktoři: Dr. A. Medunová, dr. J. Meduna, dr. J. Říhový

Překlady: Dr. R. Tichý, E. Tichá

Kresby: Doc. dr. B. Klíma, A. Životská, L. Trávníčková, M. Bálek

Na titulním listě: bronzový náramek lužické kultury z Býkovic

Tiskem: TISK, národní podnik, Brno, provozovna 54, Gottwaldova 21

Evidenční číslo: ÚVTE1-73332

Vydáno jako rukopis — 450 kusů — neprodejné