

ARCHEOLOGICKÝ ÚSTAV ČESKOSLOVENSKÉ AKADEMIE VĚD
V BRNĚ

PŘEHLED VÝZKUMŮ 1973



BRNO 1974

PRŮZKUM KAPUCÍNSKÉ KRYPTY V PROSTORU MĚSTSKÉHO HŘBITOVA VE VYŠKOVĚ

(okr. Vyškov)

BORIS NOVOTNÝ, AŮ ČSAV Brno

Při komisionálním řízení, kterého se referent zúčastnil, bylo zjištěno, že z archeologického hlediska nepřinesl odkryv prostoru uvedené krypty nové poznatky. Pokud se týče kosterných pozůstatků asi 20 jedinců, nalezených v kryptě, bylo doporučeno vyjádření odborných pracovníků Antropologického ústavu UJEP v Brně. Z prostoru krypty byly vyzvednuty dvě dřevěné desky s ornamentální výzdobou a výzdobou kříže.

Erforschung der Kapuziner Gruft im Raume des städtischen Friedhofes in Vyškov (Bez. Vyškov). Bei der Kommission an der sich der Referent beteiligte stellte man fest, dass vom archäologischen Standpunkt die Abdeckung des Raumes der angeführten Gruft keine neuen Erkenntnisse brachte. Sofern es sich um Knochenüberreste von ca. 20 Individuen handelt, die in der Gruft gefunden wurden, hat man empfohlen, die fachmännische Ansicht vom Anthropologischen Institut der UJEP in Brno einzuholen. Aus dem Raume der Gruft waren zwei Holzplatten mit ornamentaler Verzierung und einer Kreuzdarstellung geborgen worden.

TŘETÍ VÝZKUMNÁ SEZÓNA NA HRADISKU U KRAMOLÍNA

(okr. Třebíč)

OLDŘICH KOS, Západo-moravské museum, Třebíč,
PAVEL KOŠTURÍK, UJEP Brno

(Tab. 103—110)

V roce 1973 byl archeologický výzkum na hradisku u Kramolína zaměřen na jižní část lokality, kde byla prozkoumána plocha o rozloze 1 700 m² (tab. 103). Na této ploše se zachytilo 183 různých pravěkých a časně středověkých sídlištních objektů. Převažují mezi nimi opět objekty pozdní fáze kultury s moravskou malovanou keramikou (dále jen MMK). Tyto lze jen v několika málo případech označit za objekty sídelní (objekt 86 — tab. 104 : 4; 90, 91, 123). Mezi ostatními sídlištními objekty uvedené kultury je nutno jmenovat především nález zbytku keramické pece, objekt č. 139 (tab. 105 : 2, 3). Z ní se dochovaly ve zvětralém skalnatém podloží dva topné kanálky, překryté hliněným roštem s množstvím otvorů. Materiál z vnitřku pece i z jejího bezprostředního okolí patřil výhradně kultuře s moravskou malovanou keramikou.

Početné zastoupení mají rovněž objekty staršího eneolitu, z nichž jsou zajímavé jámy s popelovitou vrstvou, s množstvím mazanice a špatně vypálených střepů. Uvedená výplň charakterizuje objekty 107 a 115 (tab. 104 : 2, 3). Encolitické období zvláště reprezentují menší pravidelné kruhové jámy, často s celými nádobami, které se našly například v objektech 89, 110 (tab. 105 : 1, 104 : 5), 108, 124.

Ostatní objekty lze zařadit do kultury podolské a horákovské, jež byly materiálově zvláště bohaté. Četné jsou rovněž objekty mladohradištní s typickou keramikou (tab. 110 : 4—8). Vesměs se jedná o nevelké mělké jámy nepravidelného tvaru. Část sídlištních objektů nelze vůbec jednoznačně datovat.

Hmotné prameny kultury s MMK se vyznačují bohatostí a dokonalým provedením. Nesetkáme se zde téměř vůbec s hrubou keramikou, která je typická pro nižší sídliště. Keramika kultury s MMK se jeví na této lokalitě jako technicky dokonalá a tvrdě vypálená. Kromě zvláštní keramické skupiny — červeně a černě leštěné keramiky se vyskytuje hojně i keramika zdobená bílou barvou na červeném nebo na světlém povrchu, typická pro fázi 2a. Z této kultury pochází i četná plastika. Jedná se především o plastiku ženskou a mužskou (tab. 108). Unikátem je soubor mužů a žen při pohlavním aktu (tab. 108 : 1). Zachovalo se jen v torzovité podobě a v uvedené kultuře nemá zatím analogií. Bylo zhotoveno z jemného materiálu s příměsí slidy a povrch je potřen červenou hlínou. Kromě lidské plastiky se vyskytla i plastika zvířecí.

K zajímavým nálezům rovněž patří nález keramického souboru jordanovské kultury, který je prozatím nejpočetnější z prostoru jihozápadní Moravy (tab. 107 : 5), ale z technických důvodů nemohl být zobrazen v celosti.

Hojně se vyskytla též keramika kultury nálevkovitých pohárů, především se jedná o nález celých tvarů (tab. 107). Jsou to nálevkovité poháry a hrnce různé profilace a výzdoby, vždy dokonalé hrnčířské práce. Z eneolitických kultur máme rovněž hojně zastoupenou kulturu jevišovickou

a sporadicky se vyskytl keramický materiál, zdobený brázděným vpichem a též kultura s kanelovanou keramikou.

Z halštatského období byl výzkumem získán bohatý materiál především kultury podolské a horákovské, četné jsou rovněž nálezy pozdně halštatské. Jde především o kvalitně zhotovenou keramiku, zdobenou vlešfováním a rozmanitou vhloubenou výzdobou.

I přesto, že dosud nebyl zjištěn žádný laténský objekt, svědčí početné keramické nálezy o dosti výrazném osídlení hradiska i v tomto období. Výzkumem bylo získáno velké množství laténských keramických fragmentů pěkného provedení, ale nejednotného stáří.

Stejně jako v minulých sezónách, tak i v této sezóně se našlo velké množství mladohradištních keramických fragmentů, které se převážně soustřeďovaly v objektech nebo ve vrstvě v těsné blízkosti valu. Je to převážně dokonale provedená keramika a různé železné předměty — nože, nůžky, kování, klíče a vzácně i jednoduchý šperk. Velmi důležité poznatky pro datování mladohradištního osídlení hradiska a pro datování mladohradištní keramiky vůbec přinesl objekt č. 134, v němž byl nalezen stříbrný denár, ražen kolem roku 1092 (tab. 110 : 3), společně s typickou keramikou. Do mladohradištního období řadíme i pěkně vyřezávanou kostěnou destičku, pravděpodobně součást obložení pochvy dýky nebo meče (tab. 110 : 2). Upřesnění počátečního období slovanského osídlení hradiska u Kramolína prokazuje stříbrné pozlacené nákončí (tab. 110 : 1), nalezené společně s několika fragmenty nádob. Snad posunuje počátek slovanského osídlení hradiska již do období předvelkomoravského.

Archeologické nálezy na hradisku u Kramolína dokazují intenzivní osídlení této lokality téměř ve všech etapách pravěkého o časně historického vývoje. Na základě velkého množství archeologických pramenů je hradisko u Kramolína důležitou lokalitou pro poznání pravěkého a raně historického vývoje jihozápadní Moravy.

Die dritte Grabungsetappe auf dem Burgwall Kramolín (Bez. Třebíč). Im Jahre 1973 orientierte sich die archäologische Grabung auf dem Burgwall bei Kramolín, Bez. Třebíč, auf den südlichen Teil der Lokalität, wo eine Fläche im Ausmasse von 1 700 m² (Taf. 103) untersucht wurde. Auf dieser Fläche erfasste man 183 verschiedene prähistorische und frühmittelalterliche Siedlungsobjekte. Es überwiegen unter diesen wiederum Objekte der späten Phase der Kultur mit mährischer bemalter Keramik (MBK). Zu den wichtigen Objekten der Kultur mit MBK gehört auch ein keramischer Ofen, von dem die Heizkanäle und der Teil eines tönernen Rostes mit Öffnungen erhalten blieb. Ferner wurden Siedlungsobjekte aus dem äneolithischen, hallstattzeitlichen und aus dem jungburgwallzeitlichen Abschnitt untersucht.

Zu den wichtigsten Funden gehört die Plastik der Kultur mit MBK, besonders die Statuettengruppe eines Mannes und einer Frau bei dem Geschlechtsakt (Taf. 108 : 1), ferner dann zahlreiche keramische Formen aus dem äneolithischen Zeitabschnitt (Taf. 107). Die jüngsten Funde reihen sich in den jungburgwallzeitlichen Abschnitt. Hierher gehört besonders ein silberner Denar, ein geschnitztes beinernes Plättchen und eine vergoldete Riemenzunge, vermutlich aus dem vorgrossmährischen Zeitabschnitt (Taf. 110 : 1—3).

SONDÁŽ NA DÓMSKÉM NÁVRŠÍ V OLOMOUCI

(okr. Olomouc)

VÍT DOHNAL, Vlastivědný ústav, Olomouc

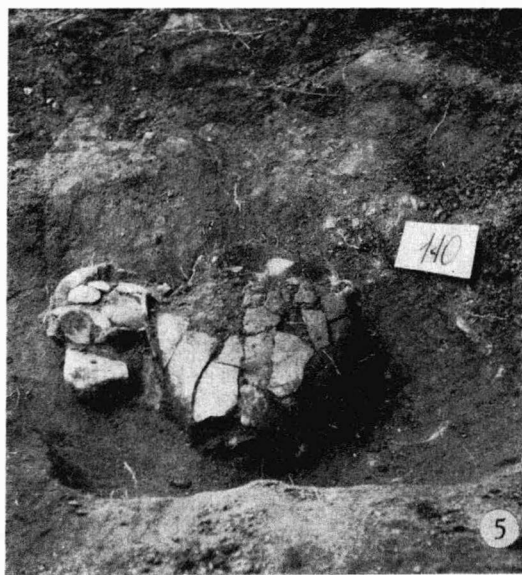
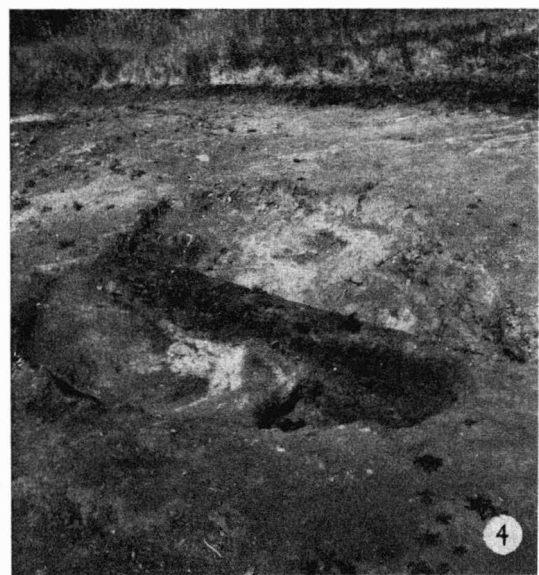
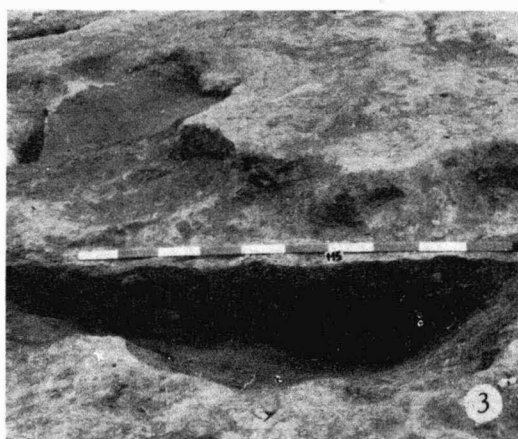
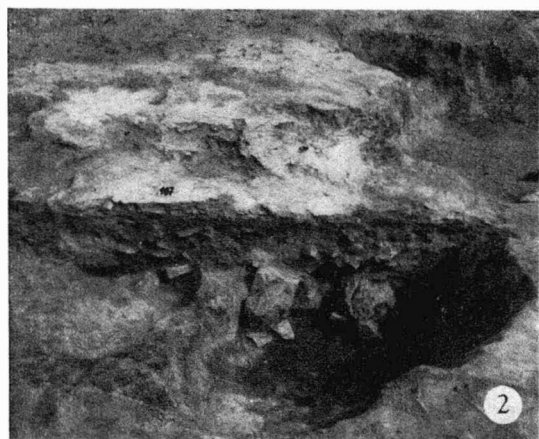
(Tab. 111—113)

V souvislosti s plánovanou sanací hradebních zdí kolem dómského návrší v Olomouci bylo třeba provést rozsáhlé sondážní práce, aby bylo možno zpracovat technický projekt na zabezpečení zmíněných zdí. Celkem bylo naplánováno 58 sond, rozmístěných po obvodu středověkého opevnění i přilehlého barokního bastionu (srv. plán). Umístění sond se řídilo především potřebami staticko-geologického průzkumu s přihlédnutím k některým otázkám stavebně-historického rázu. Archeologické hledisko se uplatnilo jednak požadavkem hloubit sondy až na intaktní terén (původně se počítalo s výkopem pouze do úrovně základové spáry), jednak při vlastní sondáži použitím metodiky běžné u archeologických sond. Archeologickému zájmu se vyšlo vstříc rovněž přijetím požadavku rozšířit původní projekt o několik dalších sond v místech důležitých z hlediska raněstředověkého opevnění. Na této finančně, technicky i badatelsky náročné akci se podílí řada organizací (Flora Olomouc, Okresní středisko státní památkové péče a ochrany přírody, Interprojekt Brno, Geindustria Praha). Metodickým vedením bylo pověřeno archeologické oddělení Vlastivědného ústavu v Olomouci¹, jemuž připadl i úkol badatelského zpracování získaných poznatků. Konsultantem pro sezónu 1972—1973 byl z rozhodnutí ředitele AÚ ČSAV v Brně akademika J.



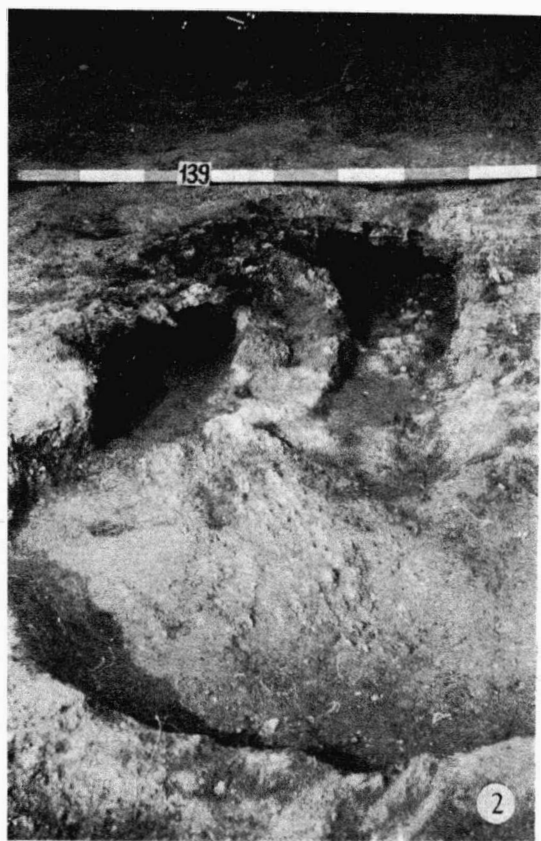
Tab. 103

Kramolín (okr. Třebíč), „Hradisko“. 1 pohled na jižní část zkoumané plochy, 2–3 detailní pohled na výzkum valu
 — 1 Ansicht auf den südlichen Teil der durchforschten Fläche, 2–3 Detailansicht auf die Wallgrabung.



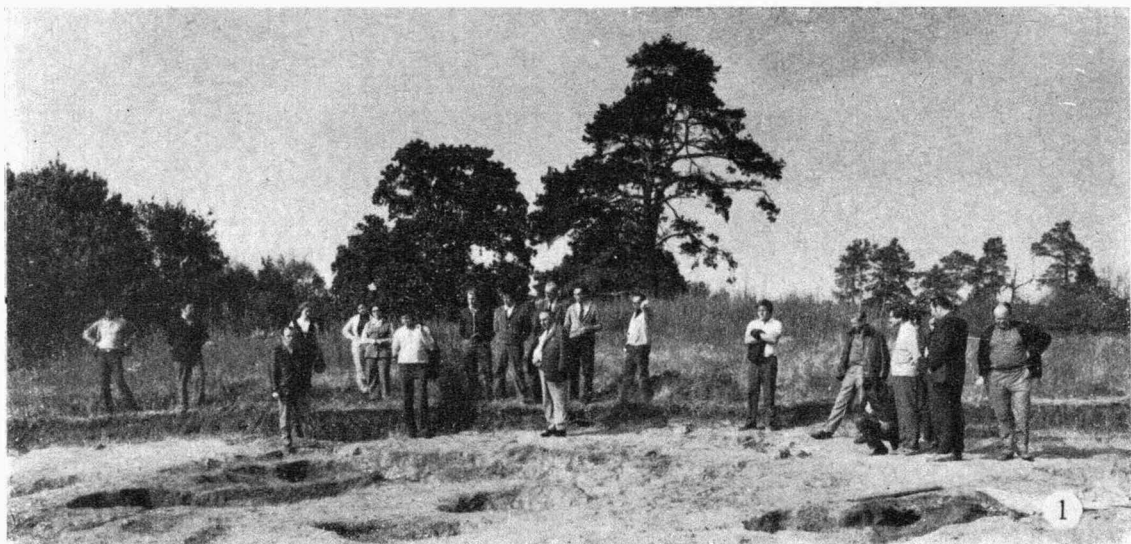
Tab. 104

Kramolín (okr. Třebíč), „Hradisko“. Pohledy na sídlištní objekty v jižní části hradiska. 1 objekt č. 150; 2 objekt č. 107; 3 objekt č. 115; 4 objekt č. 86; 5 objekt č. 110. — Ansichten auf die Siedlungsobjekte im südlichen Teil des Burgwalles. 1 Objekt Nr. 150; 2 Objekt Nr. 107; 3 Objekt Nr. 115; 4 Objekt Nr. 86; 5 objekt Nr. 110.



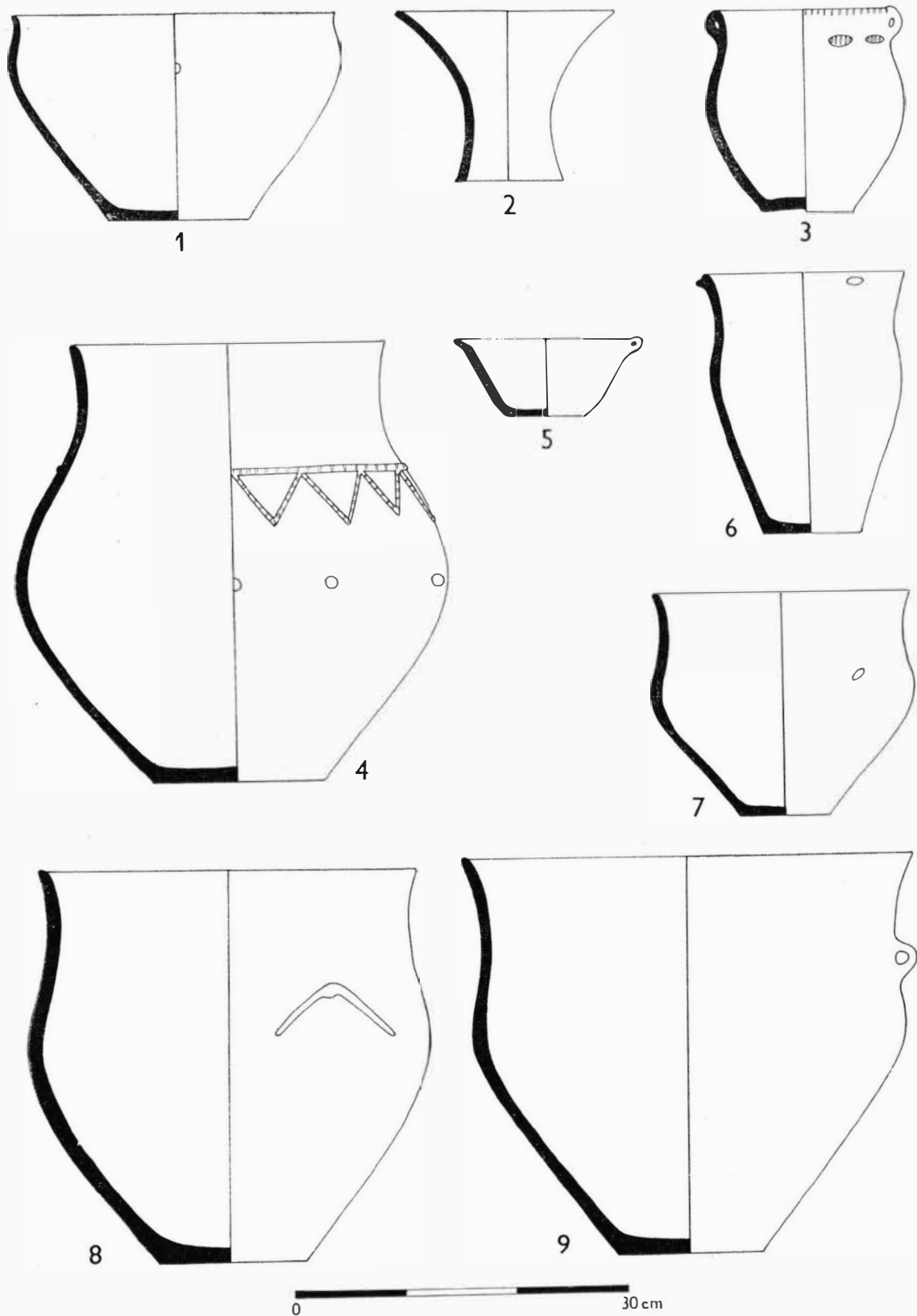
Tab. 105

Kramolín (okr. Třebíč), „Hradisko“. 1 detailní snímek objektu č. 89, 2, 3 pohled na hrnčářskou pec. — 1 Detailaufnahme des Objektes Nr. 89, 2, 3 Ansicht auf einen Töpferofen



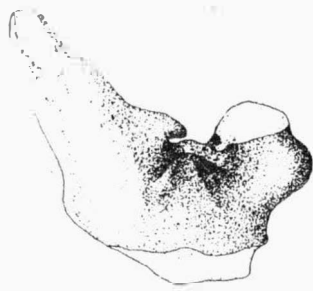
Tab. 106

Kramolín (okr. Třebíč). „Hradisko“. ●dborná archeologická komise na výzkumu -- Archäologische Fachkommission auf der Grabung.

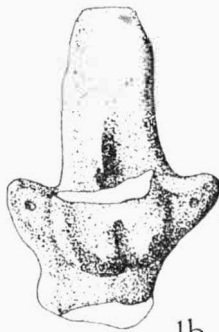


Tab. 107

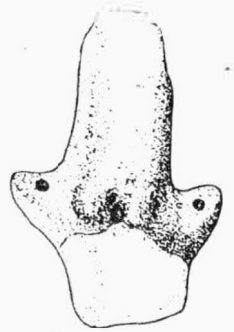
Kramolín (okr. Třebíč), „Hradisko“. Keramika z eneolitických objektů. — Keramik aus äneolithischen Objekten.



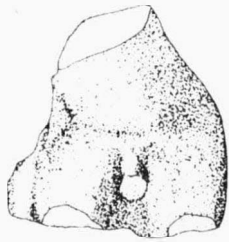
1a



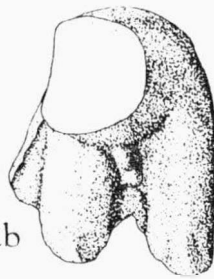
1b



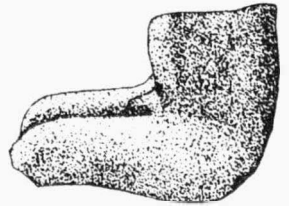
1c



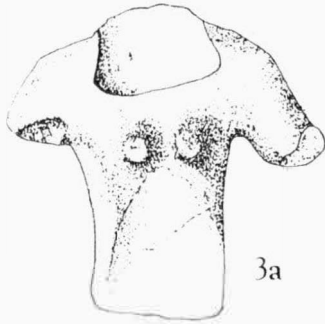
2a



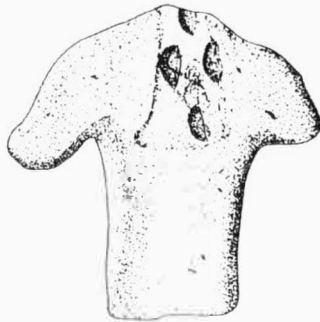
2b



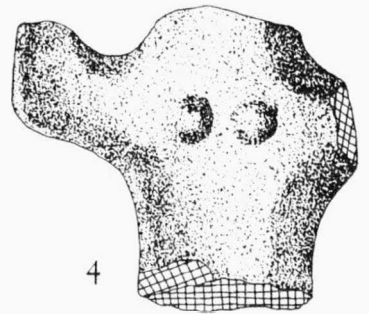
2c



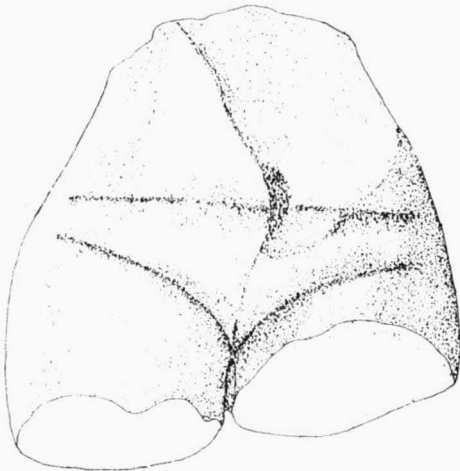
3a



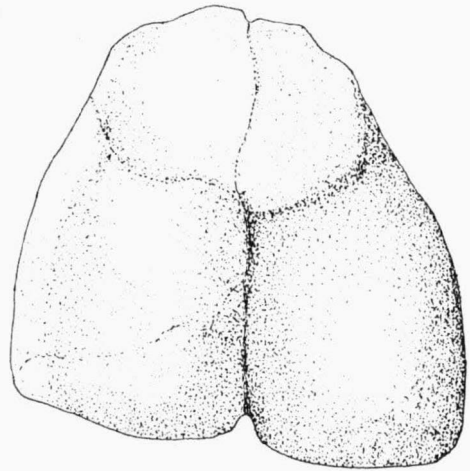
3b



4



5a

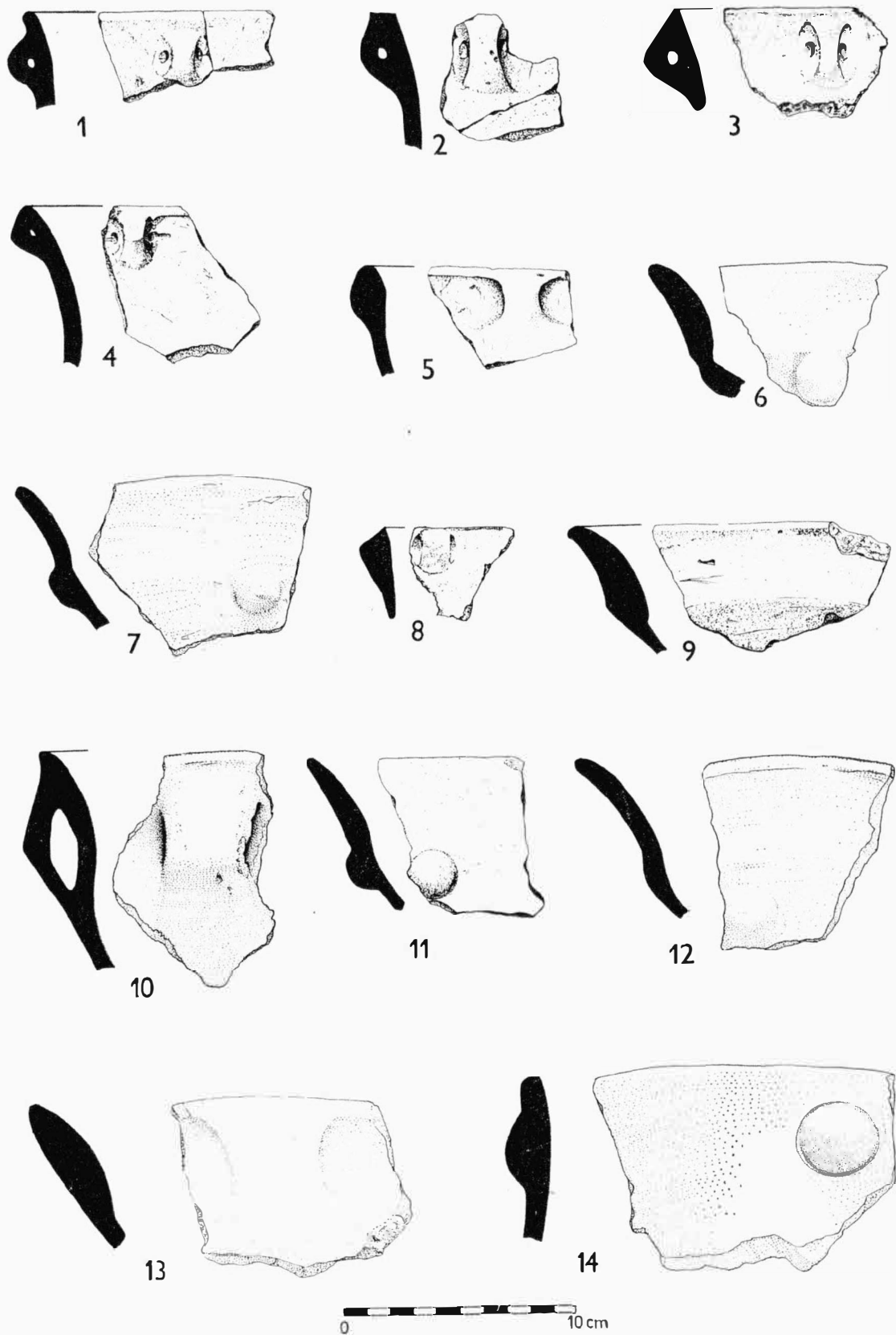


5b



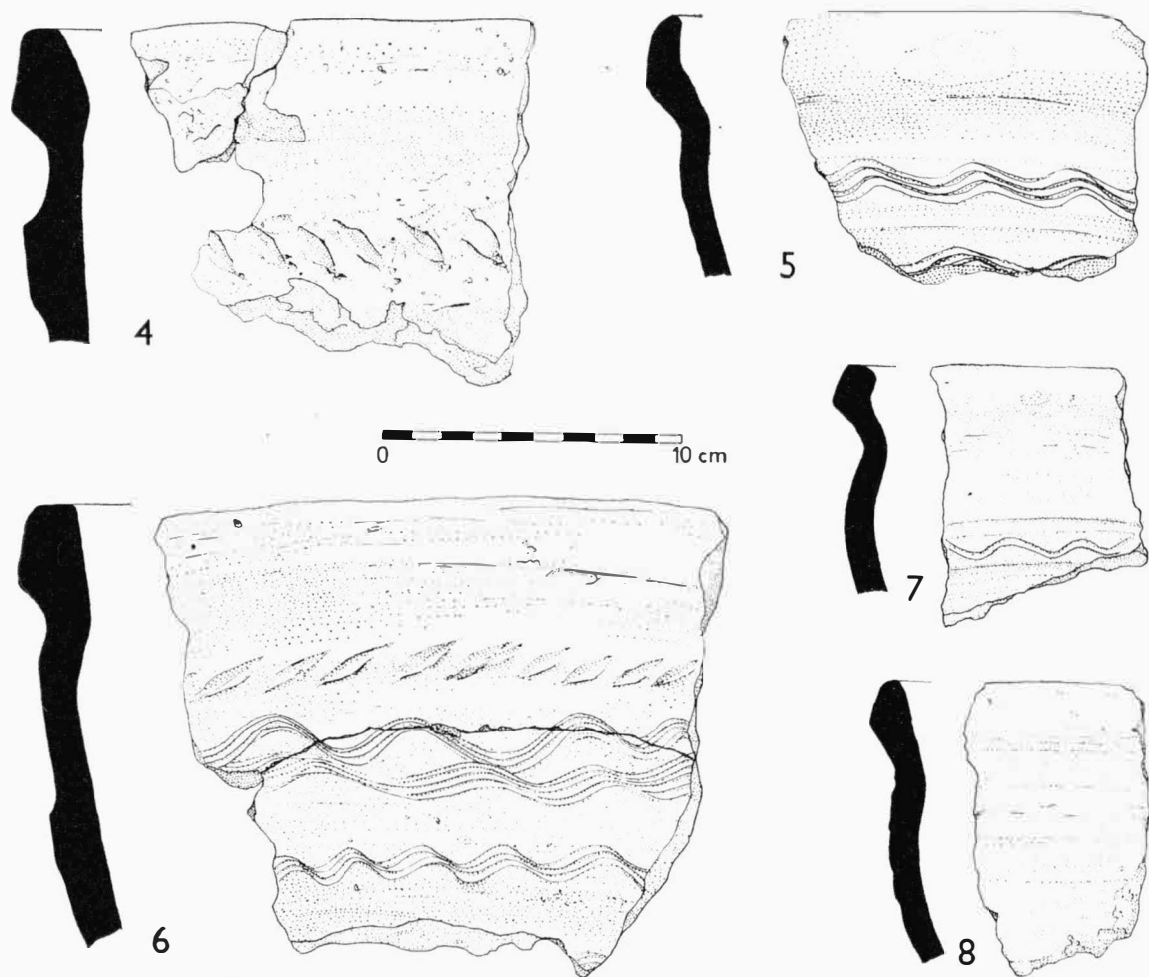
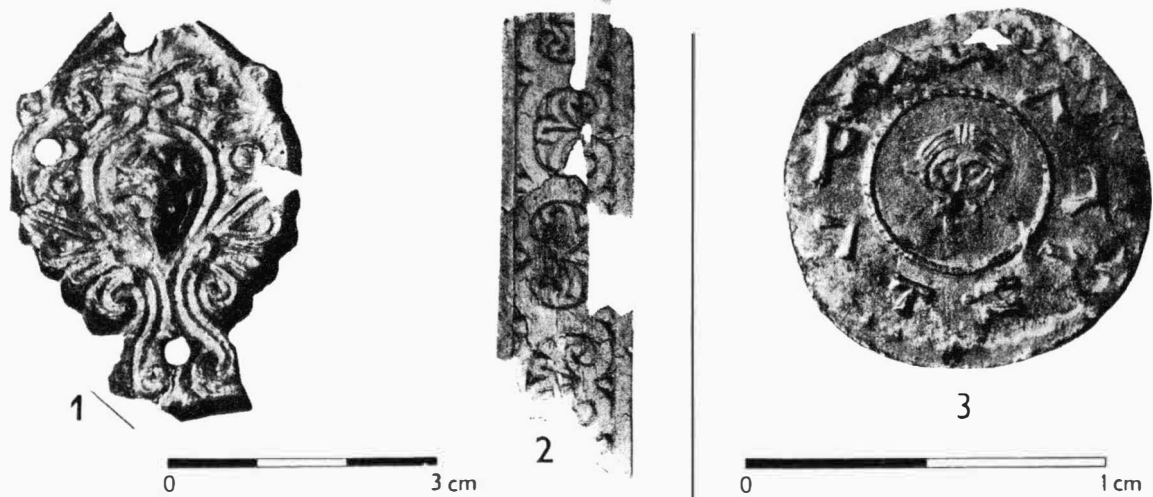
Tab. 108

Kramolín (okr. Třebíč), „Hradisko“. Plastika kultury s moravskou malovanou keramikou. — „Hradisko“. Plastik der Kultur mit mährischer bemalter Keramik



Tab. 109

Kramolín (okr. Třebíč), „Hradisko“. Zlomky nádob kultury s moravskou malovanou keramikou. — Gefäßbruchstücke der Kultur mit mährischer bemalter Keramik.



Tab. 110

Kramolín (okr. Třebíč), „Hradisko“. Výběr nálezů ze slovanského období. 1 ozdobné nákončí, 2 vyřezávaná kostěná destička, 3 stříbrný denár (Břetislav, Vratislav — kolem roku 1092), 4–8 mladohradištní keramika. — Fundauswahl aus dem slawischen Zeitabschnitt. 1 Zierriemende, 2 geschnitztes beinernes Plättchen, 3 Silberdenar (Břetislav, Vratislav — um das Jahr 1092). 4–8 jungburgwallzeitliche Keramik.



PŘEHLED VÝZKUMŮ 1973

Vydává: Archeologický ústav ČSAV v Brně, sady Osvobození 17/19

Odpovědný redaktor: Akademik Josef Poulik

Redaktoři: Dr. A. Medunová, dr. J. Meduna, dr. J. Říhový

Překlady: Dr. R. Tichý, E. Tichá

Kresby: Doc. dr. B. Klíma, A. Životská, L. Trávníčková, M. Bálek

Na titulním listě: bronzový náramek lužické kultury z Býkovic

Tiskem: TISK, národní podnik, Brno, provozovna 54, Gottwaldova 21

Evidenční číslo: ÚVTE1-73332

Vydáno jako rukopis — 450 kusů — neprodejné