

ARCHEOLOGICKÝ ÚSTAV ČESKOSLOVENSKÉ AKADEMIE VĚD
V BRNĚ

PŘEHLED VÝZKUMŮ 1973



BRNO 1974

Die erste archäologische Grabung auf der Siedlung führte J. Palliardi durch und das von ihm gewonnene archäologische Material ist im Mährischen Museum in Brno deponiert. Die archäologischen Funde von der angeführten Lokalität können wir zeitlich in die Phase 1b der Kultur mit MBK einreihen.

Zu den wichtigsten Funden gehört die Tierplastik eines Ziegenbockes (Taf. 13:2). Auf der Oberfläche war sie mit roten und gelben Streifen verziert, die jedoch schlecht erhalten waren. Die Bemalung kam auch im Inneren des eingetieften Körpers vor. Leider blieben jedoch die Füße nicht erhalten und auch die Hörner sind fragmentarisch. Ein schöner Fund ist auch der Torso eines Deckelgriffes mit stilisierter Tierfigur (Taf. 13:1).

Durch die archäologische Grabung bei Jaroměřice n. R. hat man wichtiges archäologisches Material für den Schlussabschnitt der 1. Stufe der Kultur mit MBK gewonnen und wiederum ist erwiesen, dass die Lokalität bei Jaroměřice n. R. eine typische Siedlung der Phase 1b der Kultur mit MBK ist.

KERAMIKA KULTURY NÁLEVKOVITÝCH POHÁRŮ Z HRADISKA V LULČI

(okr. Vyškov)

JIRÍ KOTAS, UJEP Brno

V květnu 1973 nalezl autor při povrchovém sběru na svatomartinském hradisku v Lulči na mírném svahu severozápadně od hřbitova orbou rozvlečenou nádobu kultury nálevkovitých pohárů, velmi hrubého vypracování a starobylé profilace. Ze střepe se podařilo rekonstruovat cca 1/3 nádoby (okraj, nálevkovité hrdlo a část výdutě). Červenohnědý materiál s příměsí větších kamének je velmi špatně vypálen. Okraj je zdoben plastickou nepřesekávanou lištou, kombinovanou s nezjistitelným počtem masivních kuželovitých pupíků. Nálevkovité rozvětvení hrdla v poměru k výduti není příliš výrazné, což svědčí o starší fázi kultury nálevkovitých pohárů. Tento nález doplňuje již dříve publikované nálezy KNP z hradiska v Lulči (láhve s límcem) a tvoří s nimi časovou jednotu.

Literatura:

J. Skutil, Moravské prehistorické výkopy a nálezy 1937–45, Časopis Zemského muzea v Brně, 1947, 73–79.

Keramik der Trichterbecherkultur von dem Burgwall in Luleč (Bez. Vyškov). Durch Lesefunde auf dem Burgwall in Luleč hat man den Teil eines Gefäßes der Trichterbecherkultur gefunden, von grober Ausführung und altertümlicher Profilierung, mit plastischer Leiste am Rande, verziert mit massiven kegelförmigen Knubben.

ENEOLITICKÝ MOHYLNÍK V DRAHANOVICÍCH

(okr. Olomouc)

VÍT DOHNAL, Vlastivědný ústav, Olomouc

(Tab. 14–18)

V červenci 1973 provedlo archeologické oddělení olomouckého musea zjišťovací výzkum na lokalitě objevené ing. J. Janáskem¹ a předběžně určené jako mohylník buďto eneolitického nebo slovanského původu². Jde o skupinu asi desíti dodnes na povrchu patrných mohyl v cípu vzrostlého smrkového lesa přibližně 120 m severozápadně od samoty nazývané „Lusthóz“ a necelých 700 m jihovýchodně od drahanovického hřbitova. Mohylník leží na jednom ze severních svahů Malého Kosíře s dalekým výhledem do kraje. Jednotlivé mohyly se jeví jako nevýrazné vyvýšeniny (40 až 60 cm nad okolním terénem) a mají oválný tvar s delší osou ve směru Z–V. Rozměry násypů se pohybují od 10 × 12 m po 15 × 22 m. Na povrchu násypy nejsou poškozené. Vcelku lze počítat asi s osmi objekty při východním okraji lesa a další dvě mohyly, z nichž jedna je asi z poloviny zničena lesní cestou, leží v lese o něco hlouběji. Vzhledem k přirozené nerovnosti svažitého terénu ovšem nelze vyloučit, že některý mohylový násyp mohl zůstat nepovšimnut nebo naopak zase že mohlo dojít k záměně přírodního tvaru za násyp umělý.

K výzkumu byla vybrána jedna z menších mohyl (na plánu je vyznačena černě) — v podstatě šlo o zjišťovací výzkum — a ta byla prozkoumána způsobem obvyklým u podobných objektů. Po skrytí hlinitého násypu (lehká světle hnědá zemina) se ukázalo, že na intaktním podloží (žlutá hlinito-písčité zemina s drobným šterkem) je zachovaná kamenná konstrukce. Konstrukce měla tvar pravidelného obdélníku (7 × 5 m) přesně ohraničeného na severní, západní a jižní straně, zatímco na východní straně sice rovněž ležely rozptýlené kameny, ale mohylový prostor jimi uzavřen nebyl. Ve východní polovině jižní strany bylo vidět, že mohylový prostor byl vymezen kameny kladenými tak těsně vedle sebe na původní povrch, že vznikla jakási nízká zídka ze středně velkých kamenů nejméně o dvou kamenných vrstvách nad sebou. Jako stavebního materiálu bylo použito lomového kamene místního původu. Vnitřní prostor mohylového půdorysu obsahoval kruhový kamenný kryt vlastního hrobu a dále kamenný útvar v západní části mohyly, jinak byla plocha vymezená konstrukcí prázdná. Poměrně značné množství kamene leželo vně půdorysu, a to hlavně podél jeho delších stran. Z celkové situace bylo zřejmé, že vnitřek mohyly měl hlinitou výplň a teprve na ní ležel řídký kamenný příkrov, který se během doby sesunul a zůstal ležet při vnějším obvodu mohylového půdorysu. Podél obou jeho delších stran původně existovaly mělké prohlubně, které vznikly s největší pravděpodobností odebráním zeminy potřebné pro mohylový násyp. Teprve druhotně se tyto prohlubně zaplnily samovolným snižováním mohylového tělesa, při čemž se na samé dno dostalo kamení z mohylového příkrovu, jak lze soudit z polohy těchto kamenů vlastně už až pod úroveň původního povrchu. Západní stranu mohylového půdorysu tvořila jednoduchá řada menších plochých kamenů, jejichž zešíklá poloha působila dojmem záměrného uložení; prohlubeň na západní straně nebyla. Na východním okraji mohylového násypu leželo porůznu několik kamenů; velkou však je otázka ohraničení mohylového prostoru z této strany nejasná a nelze vyloučit, že od východu nebyl hrobový areál vůbec uzavřen.

Uvnitř mohylového prostoru se nacházely dva objekty. V západní části bylo nahromaděno větší množství středně velkých lomových kamenů, které zabíraly plochu 130 × 120 cm. Kamení nebylo nikterak vrstveno, začínalo téměř pod dnešním povrchem mohylového násypu a sahalo na intaktní podloží do úrovně obvodové konstrukce. Kromě několika drobných střípků náhodně rozptýlených mezi kameny se žádné nálezy zde nenašly. Ačkoliv je zřejmé, že kamení zde bylo nahromaděno záměrně, je přesná interpretace tohoto útvaru obtížná. Snad zde bude vysvětlení třeba hledat v oblasti magických, příp. rituálních představ spojených s pohřebním obřadem.

Hrob se nacházel ve východní části mohyly, a to téměř v její ose. Seshora byl chráněn příkrovem z několika plošších kamenů, které ležely přímo na nádobách, takže je svým tlakem značně poškodily. Kolem hrobu byla hlína tmavěji zbarvena uhlíky (v jednom místě vyznačeném na plánu černou skvrnou se našel dokonce větší kus zuhelnatělého dřeva) a zdá se, že zde bylo větší ohniště. Ve shluku střepů pod krycími kameny bylo celkem pět nádob: velký hrnec přikrytý převrácenou mísou, další mísa, džbánkovitá nádoba a láhev s líncem. Nádobu stály na původním povrchu a byly zasypány popelovitou hlínou s uhlíky. Vlastní hrob představovala kónická jamka (průměr 50 cm, hloubka 30 cm), která byla vyhloubena v těsné blízkosti zmíněných nádob, takže se na ni přišlo až po odstranění střepů. Dno jamky bylo pokryto velkými úlomky spálených lidských kostí jen s malým obsahem popela a na ně byl postaven nálevkovitý pohár se džbánkem uvnitř. Zbytek kostí byl pak vsypán do hrobové jamky, která byla až do poloviny výšky poháru tímto kremačními pozůstatky vyplněna. K obsahu mohyly patří rovněž nevelké množství malých střepů (kromě atypických úlomků se našel i střep s tunelovým uchem a střep z velké červenavé nádoby, zdobený plochým plastickým pupíkem, které byly rozptýleny v násypu. V mohylovém násypu i pod ním na původní úrovni se našly tři neopracované pazourkové úštěpy, malý zlomek úzké čepele a dva čepelevité nástroje, z nichž jeden (dlouhá čepel) ležel přímo mezi spálenými kostmi pod nálevkovitým pohárem. Všechny kusy jsou bíle patinované.

Keramika se až na dvě nádoby nedá rekonstruovat. Všechny nádoby jsou zhotoveny z hrubé hlíny s pískem tmavošedě až černě vypálené a na povrchu jsou opatřeny tenkým povlakem žlutočervených až tmavohnědých odstínů. Džbánkovitá nádoba, z níž se zachovala jen horní část, má stopy po ožehnutí. Hrnec se zesílenými a zdobeným okrajem byl opatřen prsovitými pupíky (zachovaly se tři) pravidelně rozloženými mírně pod okrajem. Průměr okraje byl asi 330 mm. Menší mísa (průměr 230 mm) byla bez výzdoby, větší mísa (průměr asi 270 mm) byla na podhrdlí opatřena třemi vodorovnými krátkými plastickými lištami. Opálená džbánkovitá nádoba měla otvor asi 117 mm. Z láhve s líncem se podařilo rekonstruovat hrdlo (průměr 55 mm). Poměrně dobře zachované byly obě nádoby z hrobové jamky: žlutočervený džbánek vyhlazeného povrchu (otvor 95, výška 157, max. výduť 153, dno 54 mm) se širokým páskovým uchem a nálevkovitý pohár žlutého povrchu zdobený třemi plastickými ozdobami ve tvaru obráceného V (otvor 182, výška 172, dno 76 mm).

Pro datování je nejdůležitější nálevkovitý pohár, který je poněkud odlišný od typů známých z pohřebiště v Ohrozimí³ a ve Slatinkách⁴. Podle ještě nepřiliš vysokého hrdla, které je od spodní části nádoby odděleno zřetelnou rýhou, je možno drahanovický pohár zařadit do poněkud starší fáze⁵.

Mohylník v Drahanovicích je velice zajímavý svojí geografickou polohou v nevelké vzdálenosti od obou uvedených lokalit (od mohyl ve Slatinkách je vzdálen pouze asi 3 km) i od třetího podobného pohřebiště v Lutčině⁶, s nimiž tvoří jakousi uzavřenou zeměpisnou jednotku. Také

umístění objektu v terénu je ve Slatinkách i v Drahanovicích téměř stejné. Vzhledem k tomu, že jde vlastně o poslední ze známých dosud zachovaných mohyl kultury nálevkovitých pohárů na Moravě, zaslouhoval by si drahanovický mohylník náležité památkové ochrany.

Poznámky:

¹ Skutil J., Zprávy SLUKO 38 1954, 3.

² Janáček J.—Skutil J., Z pravěku Kosíře, Sborník SLUKO III 1955, oddíl B, 272

³ Gottwald A., Žárové hroby v mohylách u Ohrozimí, ČVSMO 37 1925, 45—58.

⁴ též. Mohyly se žárovými hroby nordickými u Slatinek, ČVSMO 36 1925, 5—15.

⁵ Houšková A., Kultura nálevkovitých pohárů na Moravě, Fontes Archaeologici Pragenses 3 1960, 3 a d.

⁶ Benešová A., Eneolitické žárové hroby v Lutotíně, PV 1957, Brno 1958, 98.

Äneolithisches Hügelgräberfeld in Drahanovice (Bez. Olomouc). Im Sommer 1973 wurde eins von ca. zehn Hügelgräbern geöffnet, die am Rande des Waldes auf den Hängen des Malý Kosíř¹⁻² entdeckt wurden. Unter der seichten Aufschüttung (50 cm) fand man auf dem ursprünglichen Niveau eine Steinkonstruktion in Form eines regelmässigen Rechteckes (7×5 m) mit der längeren Achse genau in W—O Richtung. Das Rechteck war aus mittellangen Bruchsteinen zusammengesetzt, die so nahe nebeneinander gelegt waren, dass irgendeine niedrige Steinmauer mit zwei Steinschichten übereinander entstand. Diese Mauern waren an der Nord- und Südseite, wogegen von Westen der Grundriss durch eine Reihe kleiner flacher schräg gestellter Steine abgeschlossen war. Auf der Ostseite fand man zwar auch vereinzelt Steine, aber der Hügelgräberaum war durch diese nicht abgeschlossen. Die Hügelgräberaufschüttung war erdig mit einer dünnen Steindecke, die abwärts und seichte Eintiefungen längs der Nord- und Südseite des Hügelgräbergrundrisses verschüttete. Die Eintiefungen entstanden vielleicht unabsichtlich bei der Erdabnahme an diesem Orte, um die Aufschüttung oberhalb des mit Steinen begrenzten Raumes anzuhäufen. Im Inneren des Hügelgräberaumes fand man im westlichen Teil auf einer Fläche von 120×130 cm Bruchstein, der nicht gelegt, sondern frei angehäuft war, knapp unter der Oberfläche der Aufschüttung begann und an der ursprünglichen Oberfläche (im Niveau der Umfangkonstruktion) endete. Ausser einigen kleinen frei zerstreuten Scherben waren hier keine Funde. Die Anhäufung der Steine war absichtlich und hing vielleicht auf irgendeine Art mit bestimmten magischen eventuell ritualen Vorstellungen und Praktiken zusammen, die mit dem Bestattungsritus verbunden waren. Das Grab befand sich im östlichen Teil des Hügelgräberaumes, fast an der Achse des Hügelgrabes. Das Grab war von einer Steindecke geschützt, die direkt auf den Gefässen lag (zwei Schüsseln, eine von diesen mit dem Boden nach oben gekehrt, ein Topf mit verdicktem und verziertem Rand, ein teilweise durch Feuer sekundär angesenktes krugartiges Gefäss und eine Krugflasche), so dass diese Gefässe nur teilweise rekonstruiert werden konnten. Die Steindecke befand sich ungefähr in der Mitte eines grösseren Fleckes von aschiger Erde mit Holzkohle, der von einem Feuerherd stammte. Das eigentliche Grab war in einer konischen Grube (Durchmesser 50 cm, Tiefe 30 cm) unter der Scherbenanhäufung aus den erwähnten Gefässen beigesetzt. Am Boden der Grube lagen verbrannte Knochen und auf diesen stand ein Trichterbecher mit einem Krug im Inneren. Mit dem Rest der Knochen, die nur wenig eine aschige Beimengung enthielten, war der Raum um den Trichterbecher ausgefüllt. Zwischen den verbrannten Knochen fand man unter dem Becher eine weiss patinierte Feuersteinklinge. Weitere patinierte Feuersteinabsplisse gemeinsam mit einigen isolierten Scherben waren frei in der erdigen Aufschüttung des Hügelgrabes verstreut.

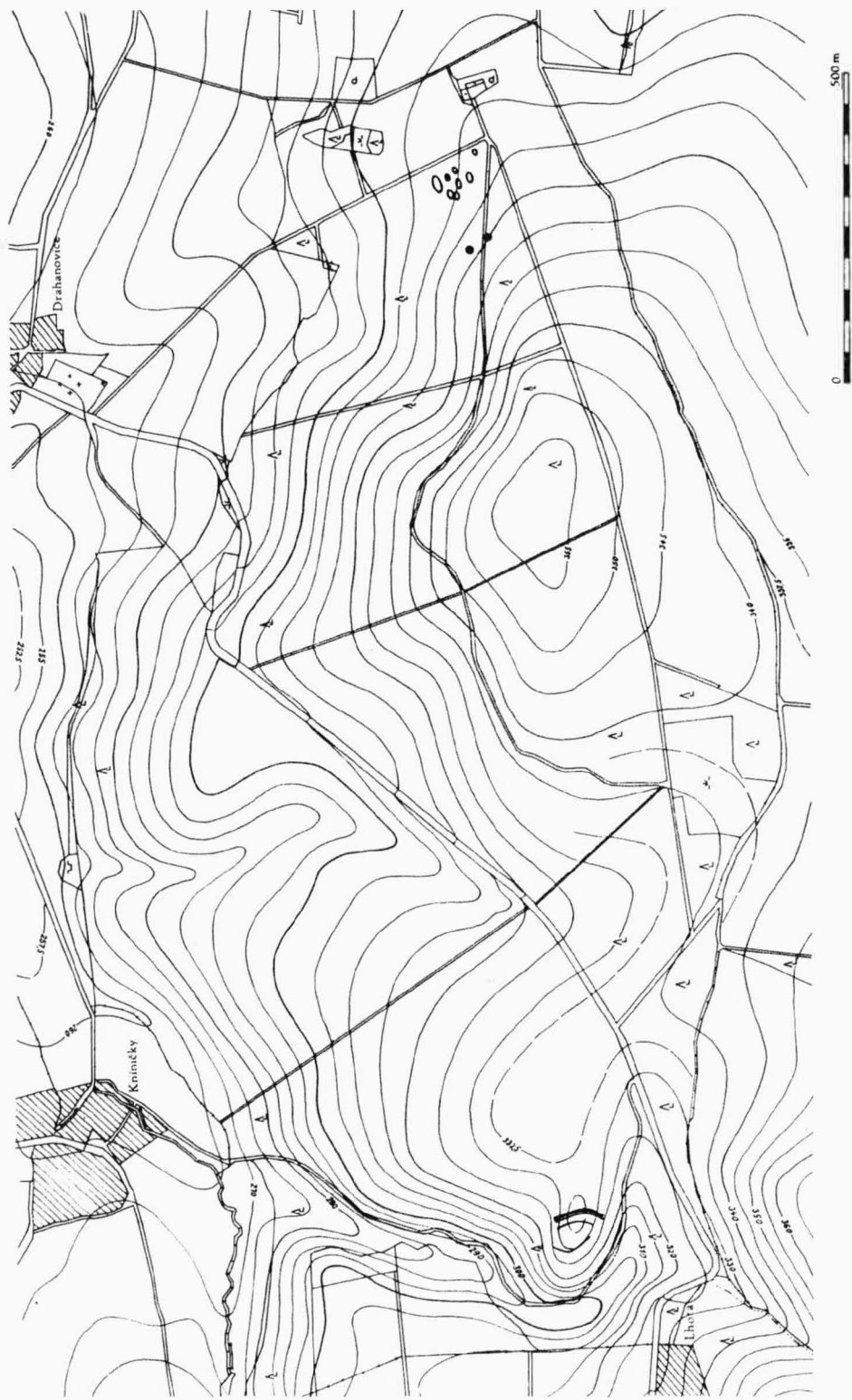
Nach dem Trichterbecher ist das untersuchte Hügelgrab etwas älter als die bekannten Hügelgräber aus Ohrozim³ und aus Slatinky⁴ und man kann es in die mittlere Phase der mährischen Gruppe der Trichterbecherkultur einreihen. Das Hügelgräberfeld in Drahanovice bildet gemeinsam mit den beiden erwähnten Hügelgräberfeldern und mit dem Gräberfeld in Lutotín eine geographisch abgeschlossene lokale Gruppe.

VII. GRABUNGSETAPPE DER HÖHENSIEDLUNG „NAD ZBRUŽOVÝM“ IN HLINSKO

(okr. Přerov)

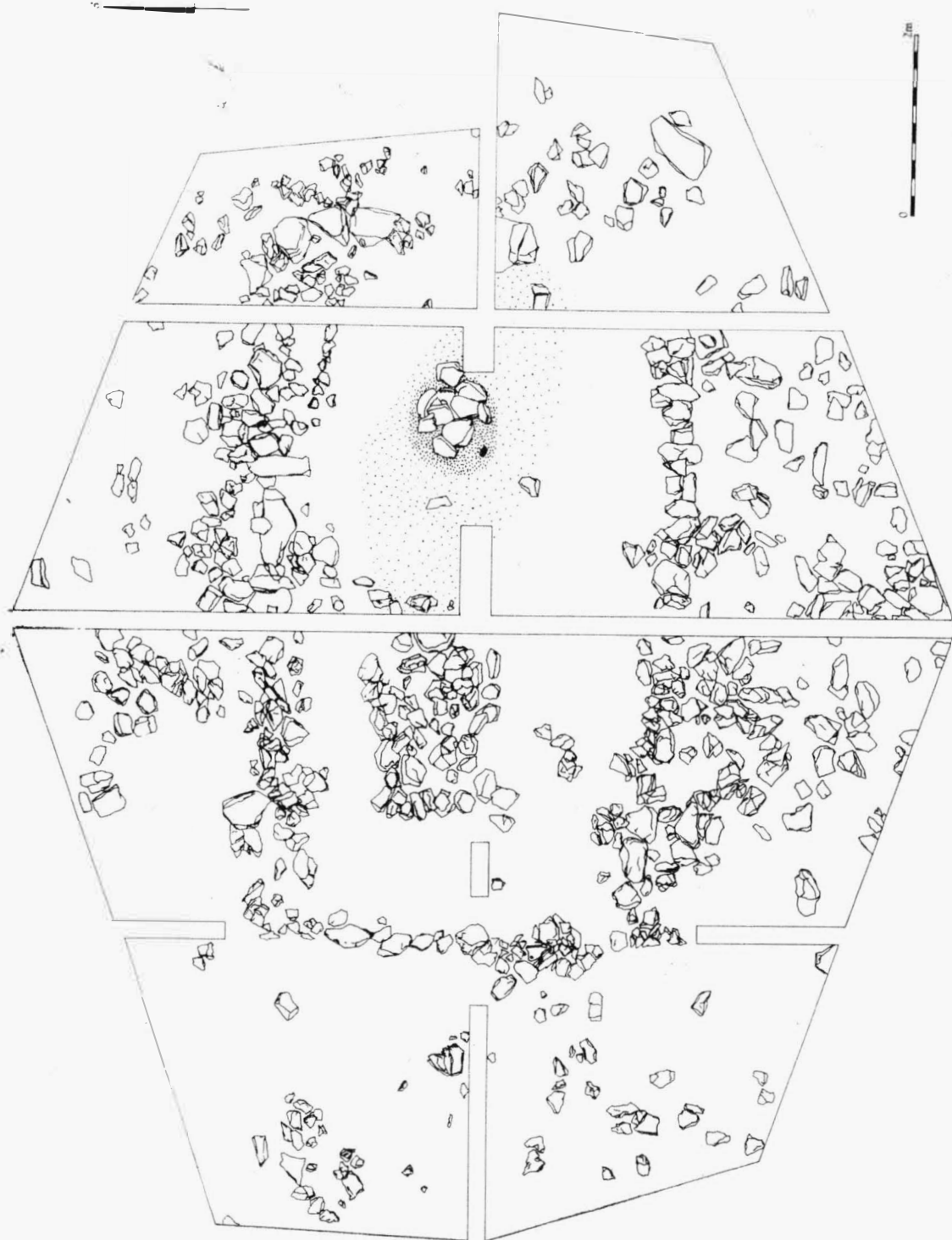
JIRÍ PAVELČÍK, AŮ ČSAV Brno

Im Laufe der VII. Grabungsetappe der Höhensiedlung der Träger der kannlierten Keramik in Hlinsko öffneten wir 5 Sonden. Wir versuchten folgendes festzustellen: 1) die Siedlungsverhältnisse des Vorfeldes in der nördlichen Ecke des Plateaus und des zweiten Eintrittsraumes auf der Siedlung (S 28); 2) die stratigrafische Situation in der südlichen Biegung der Fortifikation (S 25); 3) den Südteil des östlichen Einganges (S 26); 4) die Siedlungsverhältnisse bei der nordöstlichen Fortifikation (S 27); 5) die Erforschung der Besiedlungsdichte des zentralen Teiles der Niederlassung (S 29) durch den Zusammenschluss der Sonden 12 und 16 zu beenden.



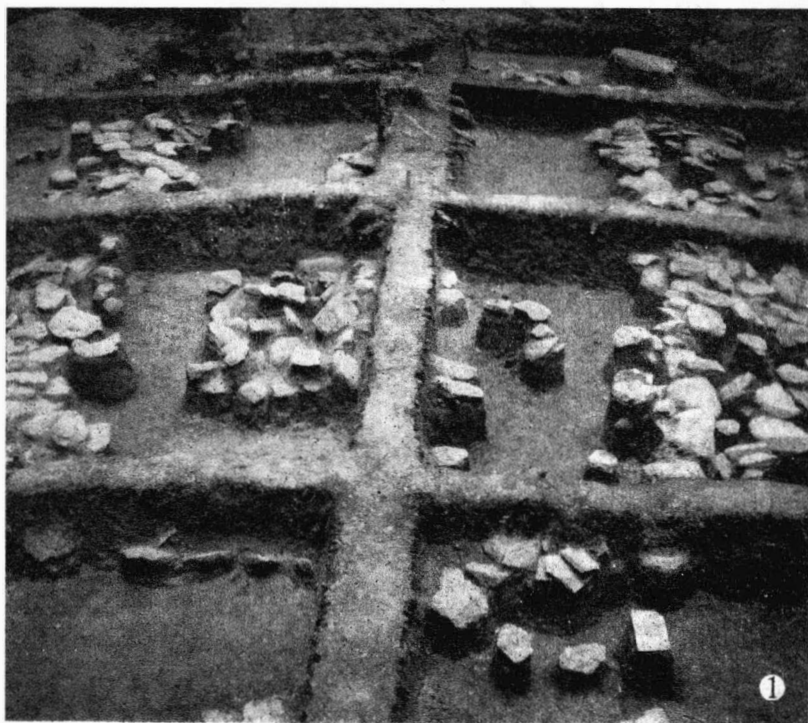
Tab. 14

Drahanovice (okr. Olomouc). Situace eneolitického mohyliťku (východní okraj) a valového opevnění (západní okraj).
 — Situation des äneolithischen Hügelgräberfeldes (östlicher Rand) und der Wallbefestigung (westlicher Rand).



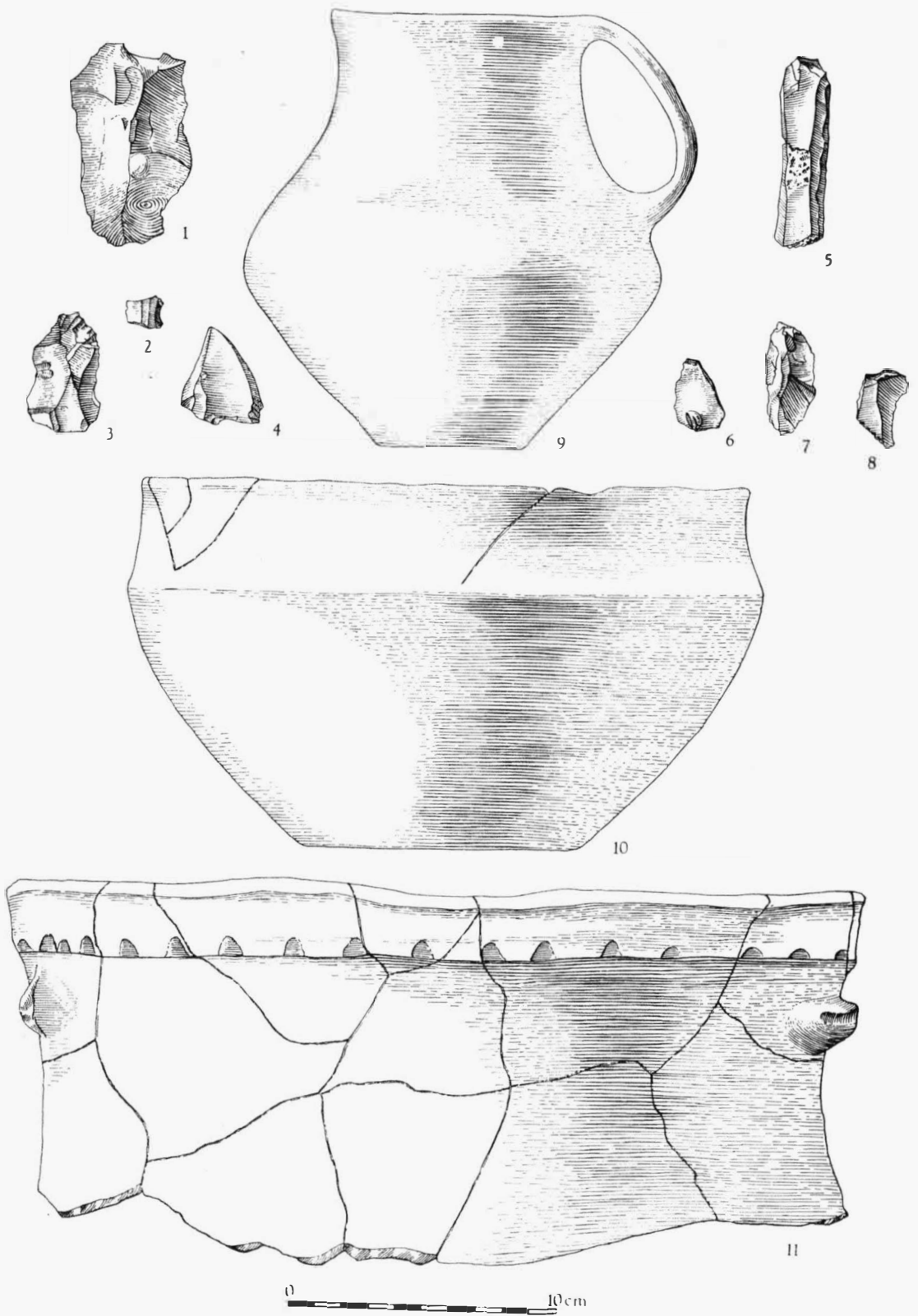
Tab. 15

Drahanovice (okr. Olomouc). Plán eneolitické mohyly. — Plan des äneolithischen Grabhügels.



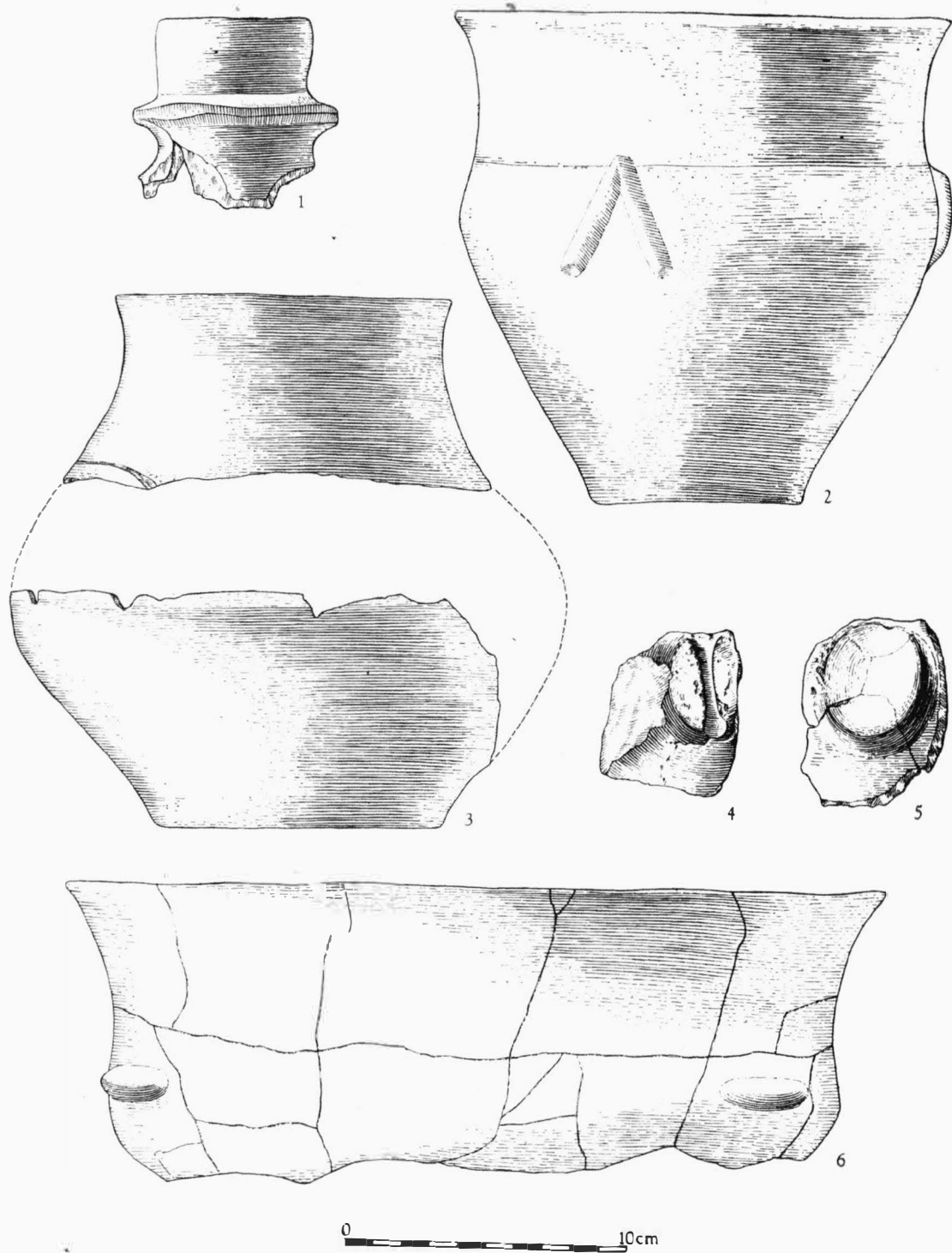
Tab. 16.

Drahanovice (okr. Olomouc). Konstrukce eneolitické mohyly. 1 pohled od západu, 2 západní nároží mohylového prostoru. — Konstruktion des äneolithischen Grabhügels. 1 Ansicht von Westen, 2 westliche Ecke des Grabhügelraumes.



Tab. 17

Drahanovice (okr. Olomouc). Nález z eneolitické mohyly. — Funde aus dem äneolithischen Grabhügel.



Tab. 18
 Drahanovice (okr. Olomouc). Nález z eneolitické mohly. — Funde aus dem äneolithischen Grabhügel.



PŘEHLED VÝZKUMŮ 1973

Vydává: Archeologický ústav ČSAV v Brně, sady Osvobození 17/19

Odpovědný redaktor: Akademik Josef Poulik

Redaktoři: Dr. A. Medunová, dr. J. Meduna, dr. J. Říhový

Překlady: Dr. R. Tichý, E. Tichá

Kresby: Doc. dr. B. Klíma, A. Životská, L. Trávníčková, M. Bálek

Na titulním listě: bronzový náramek lužické kultury z Býkovic

Tiskem: TISK, národní podnik, Brno, provozovna 54, Gottwaldova 21

Evidenční číslo: ÚVTE1-73332

Vydáno jako rukopis — 450 kusů — neprodejné