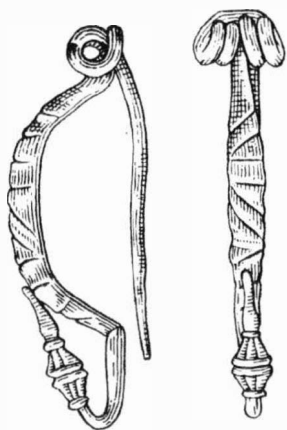


ARCHEOLOGICKÝ ÚSTAV ČESKOSLOVENSKÉ AKADEMIE VĚD  
V BRNĚ

# PŘEHLED VÝZKUMŮ 1972



BRNO 1973

tiky. Ve vlysu nad ním je fragment nápisu psaný antikvou — HAT: VIII. Sokl pilastru je členěn po stranách dvojitou profilací. Báze soklu je profilovaná a plasticky zdobená stejně jako patka pilastru. Jeho dřík má po stranách dvojitou profilaci. Polopostava vousatého muže ve vlastním poli kachle má na hlavě orientální pokrývku hlavy, jakýsi druh čepice, s korunou. Je oděn v kruhový se dvěma růžicemi na prsou. Bohatě řasené rukávy pod ramenem a kolem lokte jsou typické pro renesanční módu v letech 1535—1550. Na krku má bohatě reliéfně zdobený náhrdelník. (Inv. č. 282—86/72)

*Grabung auf der Schlesisch-Ostrauer Burg (Bez. Ostrava).* In der ersten Grabungsphase des Ostrauer Museums auf der Schlesisch-Ostrauer Burg wurde im Vorhof eine Sonde im Ausmasse von 3×18 m geführt. In dieser hat man zwei Schichten einer Pflasterung und Grundgemäuer erfasst. Das geborgene keramische Material stellte eigentlich die Aufschüttung vor, es ist daher eine Mischung aus der Zeit vom Beginn des 14. Jahrhunderts bis in das 18. Jahrhundert. Zu den interessantesten Funden gehören Fragmente einer Renaissance-Kachel mit der Halbgestalt eines bärtigen Mannes, dessen Bekleidung für die Renaissance-mode aus den Jahren 1535—1550 typisch ist. Im Fries unter der Kachel ist das Fragment einer Aufschrift in Antiqua geschrieben — HAT: VIII.

---

## OBJEV NOVOKŘTĚNSKÉHO HŘBITOVA U PŘIBIC (okr. Břeclav)

JOSEF UNGER, Regionální muzeum, Mikulov

Při výkopu jámy pro sloup elektrického vedení v trati „Mlenářovo“ jižně od Přibic byly porušeny kostrové hroby. Na základě upozornění V. Effenbergera byl v místech proveden záchranný výzkum, při němž byly odkryty čtyři kostrové hroby a lebka. Hroby byly objeveny v hloubce 70 až 95 cm a měly orientaci JV-SZ. U hrobu III byla nalezena malá část záponky („babka“) a u hrobu IV několik bronzových špendlíků. Objevené hroby jsou zřejmě součástí novokřtěnského hřbitova, z něhož platili novokřtění vrchnosti 5 gr.<sup>1</sup> Jejich společný dům stával na konci Přibic směrem k Ivani, nedaleko od objeveného hřbitova, a byl kolem roku 1784 rozebrán na materiál.<sup>2</sup>

---

### Poznámky:

<sup>1</sup> A. Kratochvíl, Vlastivěda moravská, židlochovický okres. Brno 1910, 219.

<sup>2</sup> Pfarrliches Hausprotokol založený roku 1846, ale obsahující excerpta ze starší farní kroniky, str. 162. Uloženo na farním úřadě ve Vranovicích.

*Entdeckung eines Wiedertäufer-Friedhofes bei Přibice (Bez. Břeclav).* In der Flur „Mlenářovo“ wurden vier Gräber eines Wiedertäufer-Friedhofes untersucht. Die Gräber waren von SO-NW orientiert und man fand bei diesen bronzene Stecknadeln und einen kleinen Teil einer Spange.

---

## ZACHRAŇOVACÍ AKCE V DOLNÍM BENEŠOVĚ (okr. Opava)

JAROSLAV KRÁL, AÚ ČSAV Brno

Na podzim roku 1972 zachránili pracovníci opavské expositury AÚ ČSAV v Brně zajímavý materiál na bývalém zámku v Dolním Benešově. Budova, v níž je dnes umístěn MěstNV, nachází se při jižním okraji města na malé vyvýšenině (kóta 234). Na západní a východní straně byla obklopena rozsáhlými rybníky, z nichž západní je obhospodařován dodnes. Z ostatních je zachován systém hrází.

K nálezům došlo při výkopu nového kanalizačního odpadu, který probíhá nádvořím mezi oběma křídly budovy téměř ve směru východ - západ. V průkopu byly zjištěny odpady z domácnosti, tj. zlomky keramiky, úlomky skla a zvířecí kosti, pocházející z drůbeže a malých přežvykavců. Celkem bylo katalogizováno 165 inventárních čísel. Mezi nálezy zaujmou především zlomky mísy

## PŘEHLED VÝZKUMŮ 1972

Vydává: Archeologický ústav ČSAV v Brně, sady Osvobození 17/19

Odpovědný redaktor: Akademik Josef Poulik

Redaktoři: Dr. A. Medunová, dr. J. Meduna, dr. J. Řihovský

Překlady: Dr. R. Tichý, E. Tichá

Kresby: Doc. dr. B. Klíma, M. Bálek, A. Životská

Na titulní obálce: laténská spona z Rajhradu

Tiskem: Grafia, n. p., Brno, provozovna 04, Gottwaldova 21

Evidenční číslo ÚVTEI—73332

Vydáno jako rukopis — 450 kusů — neprodejně