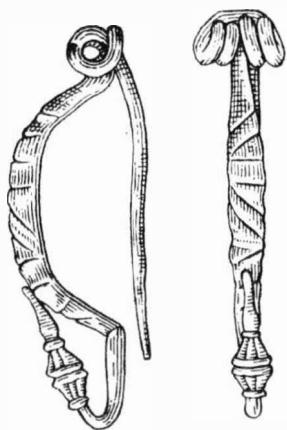


ARCHEOLOGICKÝ ÚSTAV ČESKOSLOVENSKÉ AKADEMIE VĚD  
V BRNĚ

# PŘEHLED VÝZKUMŮ 1972



BRNO 1973

führt, die einzelnen Masse nach Martin und Saller bezeichnet). Die Bestimmung des Geschlechtes stützt sich auf die Morphologie des Schädels und verlässlich ist sie auch durch die Beckenform belegt (der ischiopubische Index hat den Wert von 74,0). Das fortgeschrittene Zusammenwachsen der Schädelnähte, der gesamte Stand des Skelettes sowie Gesundheitszustand des Gebisses zeugen übereinstimmend dafür, dass es sich um Überreste einer Frau handelt, die im Alter von ca. 40 bis 50 Jahren starb. Die metrische Charakteristik bezeichnet den Schädel als dolichokran, akrokran und hypsikran, mesoprosop und mesen, in der grundlegenden Typencharakteristik könnten wir diesen als leptodolichomorph bezeichnen. Diese Schädelform ist für die mährische Úněticer Kultur typisch.

Von dem Kinderskelett blieben nur Bruchstücke der Schädelknochen, Rippen und der Wirbelbögen erhalten. Für die Altersbestimmung des Kindes sind die Kronen der zwei Milchmolare entscheidend, welche in ihrer Grösse ungefähr dem Alter bei der Geburt entsprechen. Man kann allerdings nicht beurteilen, ob es sich tatsächlich um Überreste eines Neugeborenen oder eines Foetus aus den letzten Wochen der Schwangerschaft handelt.

Sofern wir den Fund als Bestattung von Mutter und Kind interpretieren, überrascht allerdings das verhältnismässig hohe Alter der verstorbenen Frau.

---

## NOVÉ NÁLEZY ZE ŠTĚRKOVNY U TVRDONIC (okr. Břeclav)

JOSEF UNGER. Regionální muzeum, Mikulov

Spolupracovník mikulovského muzea Z. Pavliňák upozornil muzeum na další nálezy ve štěrkovně u Tvrdonic v trati „Od Hrušicka za Řešici“. Při záchranném výzkumu byly zjištěny zbytky silně rozrušeného hrobu a střepy keramiky únětické kultury. Další materiál předal Z. Pavliňák do mikulovského muzea. Nálezy jsou uloženy v mikulovském muzeu př. č. 72/72 a 89/72.

*Neue Funde aus der Schottergrube bei Tvrdonice (Bez. Břeclav).* In der Schottergrube von Tvrdonice wurden Überreste eines gestörten Skelettgrabes der Úněticer Kultur und weitere Funde, die der Besiedlung derselben Kultur angehören, gefunden.

---

## DŽBÁNEČEK NA NOŽKÁCH Z VÁVROVIC (okr. Opava)

VLASTA ŠIKULOVÁ. Slezské muzeum, Opava  
(Tab. 62–8)

V srpnu 1972 porušil Jan Gebauer při kopání studny na staveništi svého domu ve Vávrovicích pravěký objekt, z něhož vybral keramiku. Nález však nehlásil včas, takže v době odevzdání předmětů archeologickému oddělení Slezského muzea v Opavě nebylo již možno provést záchranný výzkum.

Odevzdaný soubor obsahuje střep hrubé zásobnice, dva střepy nádob se zdrsnělým povrchem, střep z prohnutého okraje nádoby a torso džbánečku (výška 67 mm; max. průměr výdutě 74 mm). Výduť má kulovitý tvar, z něhož jsou vytaženy čtyři silné růžkovité nožky. Přímo nad jednou chybějící nožkou a těsně pod hrdlem je lůžko po ulomeném uchu. Hrdlo je od výduti odsazeno mírným vyžlabením. Podstatná část hrdla, dvě protilehlé nožky a ucho byly odlomeny již v pravěku. Recentně poškozená místa se podařilo z velké části slepit z drobných úlomků. Nejbližší analogii je známý džbáneček ze sousední Opavy-Jaktaře<sup>1</sup>, shodující se jak počtem a tvarem nožek, tak i umístěním ucha. Ze vzdálenosti asi 400 m od místa nálezu pochází starší náhodný nález střepů misek s vodorovně vytaženým okrajem a s jazykovými výčnělky ze zrušeného hliníku mezi železniční tratí a silnicí do Držkovic (katastr Vávrovic).<sup>2</sup> Další doklady současného osídlení jsem zjistila v přímé vzdálenosti 1 km odtud na katastru Vlačovic-Jarkovic.<sup>3</sup> V jedné jámě tu byl kromě tors několika hrců také maďarovský džbánek, vykuřovadlo a amfora na osmi nožkách. Ukazuje se tedy, že krajina západně od Opavy byla v období maďarovsko-věteřovských vlivů hustě

## PŘEHLED VÝZKUMŮ 1972

Vydává: Archeologický ústav ČSAV v Brně, sady Osvobození 17/19

Odpovědný redaktor: Akademik Josef Poulik

Redaktoři: Dr. A. Medunová, dr. J. Meduna, dr. J. Řihovský

Překlady: Dr. R. Tichý, E. Tichá

Kresby: Doc. dr. B. Klíma, M. Bálek, A. Životská

Na titulní obálce: laténská spona z Rajhradu

Tiskem: Grafia, n. p., Brno, provozovna 04, Gottwaldova 21

Evidenční číslo ÚVTEI—73332

Vydáno jako rukopis — 450 kusů — neprodejně