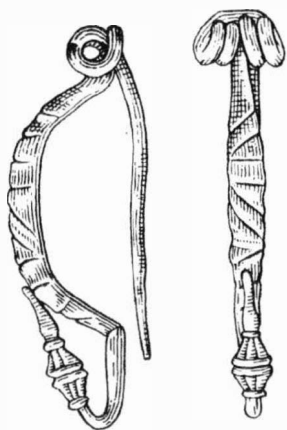


ARCHEOLOGICKÝ ÚSTAV ČESKOSLOVENSKÉ AKADEMIE VĚD  
V BRNĚ

# PŘEHLED VÝZKUMŮ 1972



BRNO 1973

ovšem nebylo vyloučeno, že dvorec, uvažovaný u nynějšího zámku, mohl být již velkomoravského stáří.

Důvěryhodný pramen *Granum catalogi* z 1. pol. 15. století uvádí, že biskup Bruno ze Schauenburka (1245—1281) přenesl město Kroměříž z ubohých bažin na vrch nad řekou Moravou.<sup>1</sup> K tomu je třeba ještě podotknout, že převážná většina mladohradištní keramiky v depozitáři kroměřížského muzea pochází z nálezů, učiněných při regulaci Moravy (např. celé nádoby I A 894/812; 864/446; 910/828; 893/811), další nálezy jsou pak např. z Vodní ulice bažinám přilehlé a z prostoru staré mincovny. Z areálu pozdějšího Brunova města „na vrchu“ mladohradištních nálezů téměř neznáme, ačkoliv právě odtud pocházejí bohaté nálezy kroměřížské, ovšem již vrcholněstředověké keramiky.

#### Poznámky:

<sup>1</sup> J. Slovák, *Stručné dějiny města Kroměříže*. Kroměříž 1922, 4.

<sup>2</sup> V. Richter a kol., *Kroměříž*, Praha 1963, 9—12.

<sup>3</sup> Tamtéž.

*Letzte archäologische Beiträge zu der ältesten Geschichte von Kroměříž (Bez. Kroměříž)*. Für die Klärung der Anfänge und der ältesten Historie der Stadt Kroměříž fehlen bisher beweiskräftige Quellen. In den Jahren 1970—1972 hat man jedoch an zwei Stellen des Stadtareales kleinere Fundkollektionen gewonnen, die eine Besiedlung im 9.—11. Jahrhundert belegen. Diese Funde sind die ersten, wenn auch noch spärliche Belege von der Existenz eines grossmährischen Vorgängers der heutigen Stadt. Sie sind ferner auch der erste Behelf für die Lokalisierung des vorläufig hypothetisch vorausgesetzten frühmittelalterlichen Gehöftes, an dessen Stelle später die gotische Burg der Olmützer Bischöfe gegründet wurde. Auf dem keramischen Material, im Museum in Kroměříž deponiert, kann in groben Zügen auch der mittelalterliche Bericht (aus *Granum catalogi*) von der Übertragung der Stadt Kroměříž von den Sümpfen auf den Berg oberhalb des Marchflusses dokumentiert werden, welche nach der Mitte des 13. Jahrhunderts der Olmützer Bischof Bruno von Schauenburg durchführte. Offen bleibt vorläufig der ältere Bericht über den Fund des slawischen Skelettgräberfeldes in der Nähe des heutigen Schlosses. Aus der Sonde, welche an dieser Stelle ausgehoben wurde, hat man ausser altslawischen Keramikbruchstücken auch eine umfangreiche Kollektion von spätmittelalterlichen (16.—17. Jahrhundert) Funden gewonnen, aus welcher wir eine Auswahl bringen.

## ŘANĚSTŘEDOVĚKÉ HUTNICKÉ DÍLNY V POLESÍ OLOMUČANY

(o k r. B l a n s k o)

V Ě R A S O U C H O P O V Á, O V M B l a n s k o

V roce 1972 pokračovalo OVM v Blansku ve zkoumání lesních tratí v oblasti Olomučany — Rudice, ve střední části Moravského krasu. Prozkoumali jsme informativně lokalitu v lesním oddělení č. 86,<sup>1</sup> zmiňovanou už Jos. Skutilem,<sup>2</sup> a dále nově objevenou nálezíště v lesních odděleních č. 98 a 99.

Lokalita č. 86 se rozprostírá po pravé straně silnice vedoucí od Olomučan do Adamova (Doubská cesta). Plocha nálezíště je značně rozlehlá. Na rozdíl od jiných zkoumaných lokalit je zde terén silně členitý s velkým množstvím prohlubní a vyvýšenin. Na severní straně nálezíště je také několik prohlubní, zřejmě po dobývání rudy.

Lokalita č. 98 leží na pravém břehu potoka tekoucího od studánky „U kukačky“. Břeh potoka je značně narušen meandrováním, nálezíště se rozprostírá ve výšce cca 4 m nad hladinou a je dochováno jen částečně (plocha 4 × 7 m). V této části polesí je patrna kumulace menších nálezíšť stejného typu — naproti lokalitě č. 98, na druhé straně potoka, byly zjištěny stopy po mlířích, výše proti potočnímu proudu na levém břehu se nachází lokalita č. 89, zkoumaná už v r. 1971, a níže, na pravém břehu, lokalita č. 99. Leží na silně vyvýšené ostrožně nad potokem a je hustě porostlá mlázím.

U všech uváděných lokalit se nacházela kulturní vrstva sytě černé barvy, promísená struskou a úlomky výmazů z pecí přímo pod vrstvou lesní půdy 5 až 8 cm silnou. Z hlediska technologického postupu tavby zasluhuje pozornost především struskový koláčovitý útvar (lok. č. 86, katalog. č. 1-S-010960), jehož vypuklou část, hladkou a lehce poškozenou korozí, lze charakterizovat jako výlitek či otisk spodní části pece nebo výhně. Vrchní část výlitku je členitá. Při napilování malé plošky se ukázalo, že oproti jiným struskovým bochníkům je kus značně bohatý železem. Jedná se

snad o mezistupeň výroby, jehož konečnou fází představuje nález železné cihly (Olomoučany, Růžová ulice).<sup>1</sup>

Na lokalitě č. 99 byly nalezeny nadzemní snímatelné části pecí — jsou to masívní mazanícové desky se zapuštěnými kornoutovitými náústky pro výfuky. Jejich celková velikost nebyla zjištěna, ale rozměry největší dochované části (katalog. č. I-S-01083) jsou: max. dochovaná délka = 28 cm, max. šířka = 25 cm. Z těchto tzv. dyznových cihel je patrné, že výška pece nad zemí byla značná (musela převyšovat nejméně 70 cm).

Podle keramického materiálu lze uvedené lokality řadit předběžně do 10. až 11. stol. Průzkum oblasti, který je prováděn od roku 1969 se záměrem objasnit úlohu raněstředověkého železářství v Moravském krasu, vedl zatím k objevení a informativnímu průzkumu celkem devíti nových lokalit o různé rozloze, ale stejného účelu. Oblast bohatá nálezy povrchových hnědelů byla v širokém měřítku exploatována a bylo zde vyráběno kujné železo pro kovářské práce. Pouze u jedné lokality by bylo možno předpokládat i specializovanou výrobu kovářskou,<sup>4</sup> ovšem pro potvrzení této hypotézy by bylo třeba získat větší množství materiálu. K nově objeveným lokalitám je také nutno započítat starší výzkumy Wanklovy a Sáhkovy.<sup>5</sup> Velké množství nalezišť v malém okrsku ukazuje na důležitost této oblasti ve výše uváděných časových mezích.

#### P o z n á m k y :

<sup>1</sup> Jednotlivé lokality jsme nazvali a situovali podle lesnické mapy porostů, používané v současné době, protože orientace jen podle popisu je v zalesněném terénu velmi nesnadná.

<sup>2</sup> Jos. Skutil, Moravské příspěvky k pravěkému a časně historickému poznání domácí rudné těžby a zpracování kovů, OVM Blansko 1972, 27.

<sup>3</sup> V. Souchopová, Slovanské železářství na Blanensku. Sborník materiálů k dějinám metalurgie na Moravě, TM Brno, 53.

<sup>4</sup> V. Souchopová, Výsledky výzkumu hutnické dílny v Padouchu u Josefova. Sborník OVM v Blansku č. 2, 1970, 24.

<sup>5</sup> R. Pleiner, Základy slovanského železářství hutnictví v českých zemích, Praha 1958, 255—261.

*Frühmittelalterliche Verhüttungswerkstätten im Waldland von Olomoučany (Bez. Blansko).* Im Jahre 1972 wurde im Rahmen der Problematik des frühmittelalterlichen Hüttenwesens im mittleren Teil des Mährischen Karstes eine Informationsgrabung von drei Lokalitäten durchgeführt (Waldland Olomoučany, Waldabteil Nr. 86, 98 und 99). Hier wurden sowohl eine grosse Menge von Schlacke und Teile von Düsen, als auch Bruchstücke der Konstruktionsteile von Öfen gefunden, von denen die bedeutendsten die sog. Düsenziegel sind (Lok. Nr. 98). Vom technischen Standpunkt des Schmelzvorganges verdient eine schlackige Kuchenform, ziemlich reich an Eisen, Aufmerksamkeit (Lok. Nr. 86, Kat. Nr. I-S-010960) — vielleicht eine Produktionszwischenstufe. Die Erforschung wird seit 1969 durchgeführt und im oben angeführten Raum entdeckte man insgesamt neun Lokalitäten. Es handelt sich um Überreste von Eisenverhüttungswerkstätten unter freiem Himmel aus dem 10. bis 11. Jahrhundert.

## R Ý M A Ř O V — H R Á D E K

(okr. Bruntál)

JAROMÍR NOVÁK, JIŘÍ KAREL, Vlastivědný ústav, Bruntál

(Tab. 51—52)

V roce 1972 jsme pokračovali ve výzkumu hrádku v Rýmařově v JZ sektoru mezi objektem č. XXVIII (IV. horizont) a vnějším valem (I. horizont). Především byl zkoumán II. horizont, ze kterého byla zachycena v r. 1971 část kamenného zdiva pod základy objektu č. XXVIII. Celkem bylo odkryto 94 m<sup>2</sup>.

Prostor vymezený na JZ straně zbytky staršího valu a vnitřního příkopu byl ve střední části zarovnan na úroveň 8,92 m (relativní výška, dnešní úroveň 10,00). Směrem J pak plošina i nadále mírně klesala na 8,24. Úroveň II. horizontu, pod zásypy III. horizontu, je vyznačená humusovitou vrstvičkou 2 až 3 mm silnou. Nadložní zásyp je dobře rozlišitelný, podloží je velmi tvrdé.

Starší val byl v této fázi osídlení již zčásti na vnitřní straně rozvalen a také vnitřní příkop měl jen podřadnou funkci. Nejvýznamnější je objekt č. L, mohutné základové zdivo, pro jehož stavbu bylo využito staršího zdiva, objektu č. LV. Na Z a J straně těchto objektů je řada kamenů, objekt č. LVI a LVII (tab. 51: 1). Část plochy je dosud kryta kontrolními bloky vyšších horizontů, které bylo nutné ponechat pro vypracování stratigrafie.

Objekt č. L. Podloží tvoří zásypy, hnědožluté hlíny s valouny křemene a kusy rozložené břidlice. Objekt má tvar obdélníku orientovaného delší stranou V—Z s malou odchylkou (7,0×2,2 až 2,4 m). Základy jsou vybudovány z lomového kamene, kladeného do nepravidelných řádků a

## PŘEHLED VÝZKUMŮ 1972

Vydává: Archeologický ústav ČSAV v Brně, sady Osvobození 17/19

Odpovědný redaktor: Akademik Josef Poulik

Redaktoři: Dr. A. Medunová, dr. J. Meduna, dr. J. Řihovský

Překlady: Dr. R. Tichý, E. Tichá

Kresby: Doc. dr. B. Klíma, M. Bálek, A. Životská

Na titulní obálce: laténská spona z Rajhradu

Tiskem: Grafia, n. p., Brno, provozovna 04, Gottwaldova 21

Evidenční číslo ÚVTEI—73332

Vydáno jako rukopis — 450 kusů — neprodejně