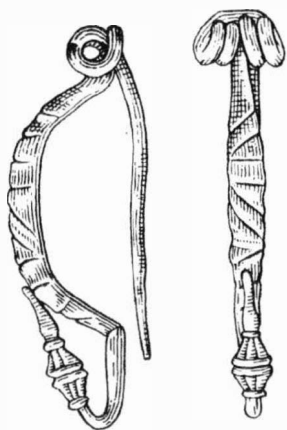


ARCHEOLOGICKÝ ÚSTAV ČESKOSLOVENSKÉ AKADEMIE VĚD  
V BRNĚ

# PŘEHLED VÝZKUMŮ 1972



BRNO 1973

## LATĚNSKÝ NÁLEZ Z UHERSKÉHO BRODU

(okr. Uherské Hradiště)

JIRÍ PAVELČIK, AÚ ČSAV Brno

V zahradě rodinného domku v Malinovského ulici čp. 727 našel majitel při hloubení jámy na vápno střepy ze 14.—15. století. Lokalita se nachází na prvé pravobřežní olšavské terase a leží pod městskými hradbami v těsné blízkosti příkopu.

Mezi střepy zaujal pozornost zlomek tuhé nádoby s oválným okrajem a řadou C - kolků na hrdle, který se hlásí do stradonického období laténské kultury. Společně s ním byla získána plochá železná šipka listovitého typu.

*Latènezeitlicher Fund aus Uherský Brod (Bez. Uherské Hradiště).* Beim südlichen Teil der Stadtfortifikation hat man Scherben aus dem 14.—15. Jahrhundert und eine eiserne blattförmige Pfeilspitze gefunden. Gemeinsam mit diesen gewann man auch einen Scherben aus der Stradonicer Phase der latènezeitlichen Keramik, welcher mit C - Stempeln verziert war.

## STŘEP ČASNĚ PRZEWORSKÉ KULTURY Z RYMIC

(okr. Kroměříž)

JIRÍ MEDUNA, AÚ ČSAV Brno

(Tab. 34.1)

V září 1972 zaslal místní archeologický pracovník Jaroslav Doležel z Rymic Archeologickému ústavu v Brně k posouzení kolekci nálezů, které nasbíral v katastru obce Rymice (okr. Kroměříž). Mezi nimi je zvláště pozoruhodný střep č. 6/3 (322), nalezený na začátku listopadu 1971 v trati „Žleby“. Je to zlomek nádoby s hraněným okrajem, vyrobený v ruce z jemně plavené hlíny a tvrdě vypálené. Barva střepu je světle hnědá až šedohnědá, Ø okraje měřil 14 cm. V téže trati nasbíral J. Doležel i další střepy, patřící však vesměs do jiných pravěkých období než zde publikovaný zlomek. Nelze tedy zjistit, zda rymický nález pochází ze sídliště či snad z hrobu.

Z hlediska kulturního a časového zařazení je nepochybné, že střep z Rymic patří časné przeworské kultuře, pronikající na Moravu v mladší době laténské. Doposud byla zjištěna na opevněném sídlišti púchovské kultury v Kojetíně (okr. Nový Jičín)<sup>1</sup> na severovýchodním vyústění Moravské brány, z oblasti Hané pak je jeden střep z laténského sídliště v Pravčicích (okr. Kroměříž)<sup>2</sup>, kolekce keramiky z Duban (okr. Prostějov),<sup>3</sup> zlomky z Držovic (okr. Prostějov)<sup>4</sup> a snad i z Brodku u Prostějova (okr. Prostějov).<sup>5</sup> S pronikáním przeworské kultury na Moravu souvisí i některé keramické a kovové nálezy z keltského oppida na Starém Hradisku.<sup>6</sup> Z materiálu, který je dnes k dispozici, nelze zatím rozhodnout, zda stopy časné przeworské kultury na Moravě v mladší době laténské jsou jen výsledkem kontaktů moravské oblasti s územím jižního Polska, či zda v této době snad nedošlo k určitému posunu obyvatelstva ze severu na střední Moravu. Nový rymický nález przeworské kultury je důležitý ze dvou důvodů. Jednak rozmnožuje dosud sporé doklady k řešení otázek konce laténského a počátku římského období na Moravě, jednak naznačuje, že bude třeba počítat s daleko hustější sítí lokalit časné przeworské kultury než se dosud zdálo, neboť naleziště rymické je vzdušnou čarou vzdáleno jen asi 4 km od laténského sídliště v Pravčicích.

### Poznámky:

<sup>1</sup> Sdělení M. Čizmáře, který měl možnost si nálezy podrobně prohlédnout. Zprávy o výzkumu: J. Král, Přehled výzkumů 1961, 72—73; týž, Přehled výzkumů 1962, 50—51; I. Jisl, Časopis Slezského muzea, Série B, 18 1968, 1—8.

<sup>2</sup> J. Meduna, AR 20 1968, 65, pozn. 65.

<sup>3</sup> Tamtéž, 56—58, obr. 1; J. Tejral, Pam. arch. 59 1968, 506—508, obr. 7: 1—4, 6—8, 9—10.

<sup>4</sup> J. Tejral l.c., 508, obr. 7: 5, 11.

<sup>5</sup> Tamtéž, 508; podle E. Beninger — H. Freising, Die germanischen Bodenfunde in Mähren, Liberec 1933, 38, naleziště č. 105.

<sup>6</sup> J. Meduna, Staré Hradisko II, Brno 1970, tab. 5: 3, tab. 46: 57.

*Ein Scherben der frühen Przeworsk Kultur aus Rymice (Bez. Kroměříž).* Im November 1971 fand der Amateurarchäologe J. Doležel aus Rymice in der Flur „Žleby“ einen Gefäßscherben mit facettiertem Rand, in der Hand aus fein geschlammtem Ton angefertigt und hart gebrannt. Die Farbe des Scherbens ist hellbraun bis graubraun, der Randedurchmesser beträgt 14 cm. Das Gefäßbruchstück aus Rymice gehört der frühen Przeworsk Kultur an, welche nach Mähren in der jüngeren Letènezeit durchdringt und bisher hier in Kojetín (Bez. Nový Jičín),<sup>1</sup> Pravčice (Bez. Kroměříž),<sup>2</sup> Dubany (Bez. Prostějov),<sup>3</sup> Držovice (Bez. Prostějov),<sup>4</sup> Brodek bei Prostějov (Bez.

Prostějov)<sup>5</sup> und auf dem keltischen Oppidum Staré Hradisko<sup>6</sup> festgestellt wurde. Der Scherben aus Rynice ist ein wichtiger neuer Beleg zur Lösung der Frage des Endes der Latènezeit und des Beginnes der römischen Kaiserzeit in Mähren, auch wenn es sich nur um einen Einzelfund handelt.

## OBJEV CHATY A ŽELEZÁŘSKÉHO ZAŘÍZENÍ NA SÍDLIŠTI Z DOBY ŘÍMSKÉ V RAJHRADĚ (okr. Brno-venkov)

IVAN PEŠKAŘ, AÚ ČSAV Brno

(Tab. 36–37)

Zachraňovací výzkum, vynucený narušením kostrových hrobů orbou na svahu návrší severovýchodně od Rajhradu, přispěl k odhalení nejen rozsáhlého slovanského pohřebiště, ale i řady dokladů o starším osídlení této polohy. Mezi ně patří také nálezy z doby římské, zachycené jednak ve vrstvě, s níž se dostaly i do zásypu několika slovanských hrobů, jednak ve výplni dvou objektů. Po odstranění 80 cm mocné vrchní humusovité vrstvy při již. okr. zkoumané plochy asi 50 × 40 m se ukázal na povrchu žlutého písčitojílového podloží hnědý hlinitý zásyp zahluobené spodní části chaty, jejíž půdorys měl přibližně lichoběžníkový tvar se zaoblenými rohy, 498 cm dlouhý a maximálně 440 cm široký, orientovaný delší osou přesně ve směru V–Z. Kolem obvodu udusané, vysušením utvrzené, mělkými důlky místy mírně zvlněné podlahy ve hloubce 90–100 cm pod dnešním povrchem bylo zahleubeno deset kúlových jamek, které měly vesměs nepravidelně kónicky dolů se zužující tvar s plochým dnem o průměru 16–30 cm, nahoře byly 22–75 cm široké a zasahovaly 17–70 cm pod úroveň podlahy. Byly rozmístěny tak, že dvě byly protilehle ve středech kratších stěn, čtyři při okraji delší stěny na severní straně, dvě u východní stěny v blízkosti obou rohů a poslední dvě v jižní stěně. Mezi touto dvojicí, kde lze podle známých analogií předpokládat vchod, se podlaha chaty snižovala nejprve do lehce skloněné plošinky a pak poklesla do mělké, asi 25 cm hluboké prohlubně elipsoidního tvaru. Jiná nehluboká zahluobenina mísovitěho tvaru byla vytvořena v severovýchodním rohu a poněkud zkosenou jižní polovinu východní stěny lemoval na vnitřní straně 20–25 cm hluboký žlab. Hnědě zbarvený hlinitý zásyp zahluobené části chaty nebyl zvrstvený a poskytl vcelku skrovné množství nálezů, k nimž mimo nepočatnější skupinu keramických střepů patří kousky mazanice, úštěpky zvířecích kostí a vzorky dřevěných uhlíků z výplně kúlových jamek. Ze střepů se podařilo rekonstruovat jednu kónickou misku s mírně prohnutou stěnou, část lahvovité nádoby s výrazně vyhuutým okrajem a vodorovnou rýhou mezi kónickým hrdlem a tělem s vysoko posazenou výdutí a větší kus z esovité profilovaného hrnce, zdobeného vodorovnou rýhou pod hrdlem, pásem tří řad nehtových vrypů na výdutí a rytým kosočtverečným mřížováním na zužujícím se spodku. Kromě uvedených výzdobných prvků se na jiných zlomcích objevily svazky hřebenových rýh a hřebenem ryté obloučky, řady šikmých vrypů ve větvičkovitém uspořádání a na zbytcích menších nádobek z jemného, na povrchu černě tuhovaného materiálu svislé žlábků. Na kruhu robená provinciální keramika světle oranžové barvy je řídce zastoupena několika drobnými fragmenty. Nálezový soubor doplňují dva tvarově odlišné hliněné přesleny a bronzová jehla s ouškem.

Druhý objekt z doby římské, zjištěný asi 27 m severozápadně od popsané chaty, byl slabě za puštěn do jemného žlutě zbarveného podložního písku, nad nímž byla v těchto místech jen 30 cm silná vrstva ornice, navíc krajem uježděné polní cesty ještě značně snižená. Obděláváním půdy byl objekt silně poškozen, takže z něho zbyl jen 15–20 cm vysoký, vespod mírně vypouklý blok zvrstveně začernalého písku, na jehož horní ploše o rozměrech přibližně 45 × 35 cm se zachovaly střepy velkých nádob, místy obalené červenavě zbarveným povlakem z jemné, slabě vypálené hlíny a zasypané černou sazovitou vrstvičkou z provlhých rozpadlých uhlíků, v níž byly nalezeny také kusy strusky, částečně překrývající rozbitou keramiku, ojediněle rozptýlené drobné hrudky mazanice, zlomek zvířecí kosti a malý železný háček. Okraje bloku, který zřejmě jen náhodou unikl úplnému zničení, byly porušeny, stopy působení žáru na okolní půdu nebyly pozorovány. I když torzovitý stav stěží dovoluje rozpoznání původního účelu objektu, nezdá se nepravděpodobné, že jde o zbytek hutnického zařízení, svědčícího o železářské činnosti na rajhradském sídlišti. Příslušnost objektu do doby římské prozrazují části dvou velkých esovité profilovaných nádob, jedné s úmyslně zdrsněným povrchem a druhé zdobené pod výdutí vodorovnou rýhou a šikmými mřížovité překříženými rýhami. Spolu s keramikou z výplně chaty a s několika výraznějšími, z vrstvy vyzvednutými fragmenty, z nichž stojí za povšimnutí spodní část nádoby, zdobené klínovitými vrypy, střepy s řadami vrypů a bradavkovitou výzdobou a konečně hliněný přeslen ve tvaru kornolého sedmibokého jehlanu, představují tyto nálezy výběr nejdůležitějších tvarů a výzdobných prvků, které se běžně vyskytují v moravském sídlištním materiálu, datovaném do mladšího úseku 2. století, a jsou tak hlavním podkladem pro obdobné zařazení rajhradského naleziště.

## PŘEHLED VÝZKUMŮ 1972

Vydává: Archeologický ústav ČSAV v Brně, sady Osvobození 17/19

Odpovědný redaktor: Akademik Josef Poulik

Redaktoři: Dr. A. Medunová, dr. J. Meduna, dr. J. Řihovský

Překlady: Dr. R. Tichý, E. Tichá

Kresby: Doc. dr. B. Klíma, M. Bálek, A. Životská

Na titulní obálce: laténská spona z Rajhradu

Tiskem: Grafia, n. p., Brno, provozovna 04, Gottwaldova 21

Evidenční číslo ÚVTEI—73332

Vydáno jako rukopis — 450 kusů — neprodejně