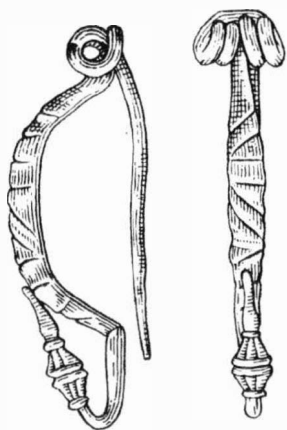


ARCHEOLOGICKÝ ÚSTAV ČESKOSLOVENSKÉ AKADEMIE VĚD  
V BRNĚ

# PŘEHLED VÝZKUMŮ 1972



BRNO 1973

von 380 × 280 cm, die Wände waren schräg und gingen allmählich in einen unebenen Boden über, welcher 45 cm tief war. Ungefähr in der Mitte war in den Boden ein grosser Stein mit flacher Oberkante eingetieft und ober dieser war eine 3–5 cm mächtige Graphitschicht. Grube 210 hatte eine regelmässige rechteckige Form; die Seiten betrug 540 × 280 cm, die Wände waren fast senkrecht, der ebene Boden befand sich in einer Tiefe von 45 cm. Inmitten der kürzeren Wände waren zwei Pfosten eingetieft. Es ist ersichtlich, dass sich die Objekte am Hange längs des Baches Újezdka zogen, stellenweise bilden sie Komplexe, welche wir als Reste von Gehöften betrachten können.

---

## LATÉNSKÉ NÁLEZY Z MOHELNICE

(okr. Šumperk)

RUDOLF TICHÝ, AÚ ČSAV Brno

(Tab. 32–33)

Při dalším rozšiřování těžebního prostoru místní provozovny n. p. Těžba štěrkopísku směrem severním<sup>1</sup> došlo v inundačním terénu na pravém břehu řeky Moravy k narušení několika objektů z laténského období. Z nich přinesl zejména objekt 083 množství zlomků zajímavé keramiky (tab. 32–33), které jej datují, společně s bronzovou, pravděpodobně mladší duchcovskou sponou (částečně poškozenou) do období LB 2 (tab. 32: 2).<sup>2</sup> K nálezům z tohoto poměrně nehlubokého objektu (hloubka cca 30 cm po odebrání horní části buidozerem), jehož přesný půdorys nebylo možno již zachytit, patří též železný předmět, patrně nůž, opracované pískovcové kameny a kusy lícované mazanice.

Nové nálezy na Mohelnickém sídlišti jsou dalším dokladem o osídlení v době laténské<sup>3</sup> v Horním Pomoraví.

---

### Poznámky:

<sup>1</sup> R. Tichý, Rettungsgrabung in Mohelnice als XII. Grabungssaison (Bez. Šumperk). PV 1970, Brno 1971, 8–10; též, PV 1971, Brno 1972, 17–21.

<sup>2</sup> Děkuji dr. K. Ludikovskému, CSc. a dr. J. Medanovi, CSc. z AÚ ČSAV Brno za zhodnocení nálezů.

<sup>3</sup> R. Tichý, Neolitické sídliště v Mohelnici na Moravě. AR VIII 1956, 8.

*Latènezeitliche Funde aus Mohelnice (Bez. Šumperk).* Bei weiteren Terrainherrichtungen<sup>1</sup> kam es im Inundationsterrain am rechten Ufer der Morava auch zur Störung von einigen Objekten aus der Latènezeit. Von diesen brachte insbesondere Objekt 083 eine Menge von Keramikbruchstücken, welche es gemeinsam mit einer bronzenen, vermutlich jüngeren Duxer-Fibel in den Zeitabschnitt LB 2 datieren<sup>2</sup>. Zu den Funden gehört auch ein eiserner Gegenstand, offensichtlich ein Messer, bearbeitete Sandsteine und geglättete Lehmewurfstücke. Die neuen Funde auf der Siedlung bei Mohelnice sind ein weiterer Beleg von einer Besiedlung aus der Latènezeit<sup>3</sup> im oberen Marchgebiet.

---

## LATÉNSKÉ SÍDLIŠTĚ V POPOVĚ

(okr. Gottwaldov)

JIŘÍ MEDUNA, AÚ ČSAV Brno

(Tab. 34: 2–7)

Koncem října 1972 oznámil Jan Bařinka, že při stavbě svého domku v Popově našel pravěké střepy. Lokalitu navštívil 6. 11. 1972 S. Stuchlík, který zjistil okolnosti nálezů a převzal archeologický materiál.

Naleziště leží v katastru obce Popov (okr. Gottwaldov) v trati „Podlazi“ v údolí mezi kótami 383,9 a 430,6, vzdušnou čarou 850 m severně od železniční zastávky Popov, na levém břehu bezejmenného potoka, vlévajícího se z levé strany do Havránkova potoka. Staveniště bylo asi 30 m severně toku potoka na jižním svahu návrší s kótou 430,6, od ústí do potoka Havránkova 300 m směrem k severovýchodu. Od soutoku obou vodních toků teče Havránkův potok 700 m k jihu a 200 m západně od železniční zastávky Popov se z levé strany vlévá do řeky Vlárky. V sou-

vislosti se stavbou domku hloubil J. Bařinka odpadn jmku, v jejmž jednom rohu byla podle jeho sdlen tmav vrstva se strepy. V době ohledn nalezst vřak uř její stopy nebyly patrn ani na dn vkopu ani v jeho stnch. Dalř strepy se nařly nedaleko jmky p hlouben jam pro szen stromk. Zskan strepy jsou z latnskch hrnc zdobench svislm hebenovnm, vyrobench ze zrntho materilu bez prms tuhy i z hlny tuhov. Mimo tchto tvar se nařly i zlomky misek se zatařenmi okraji a jeden strep soudkovtho pohru. Z lokality pochz uřtp červenho radiolaritu se zelenavmi řilkami.

V keramice z Popova jsou zastoupeny tvary, na jejichř základ je mořno sdlst datovat do mladř doby latnsk a prřadit je tak ke skupin latnskch sdlř v Povolr (M. řizmř — S. Stuchlk, SPFFBU E-14 1969, 278—282, obr. 8—10). Sledovn latnskho osdlen v oblasti Vlrskho prsmyku je velmi dleřtt, neboř se tu octme na pomez uzemnho rozřren kultury latnsk a pchovsk. Hranici obou kultur je mořno zatm stanovit pouze hypoteticky, respektive jen na zklad dosud netnch doklad, pochzjcch vesmř ze sbr. Kařd nov nlez z oblasti karpatskch přechod z Moravy na Slovensko je vznamn, neboř se stle zretelnji ukazuje, ře horsk udol na moravsko-slovenskm pomez byla v pozdn době latnsk pomrn hust osdlena. Jak byl vztah obou kulturnch slořek v tto oblasti — latnsk (keltsk) a pchovsk — bude mořno stanovit ař na zklad systematickch vzkum. Zařazen jednotlivch lokalit podle ojedinlch nlez a sbr je vtřinou nemořn, ponvadv nplř pchovsk kultury nen zatm tak dokonale znma jako materil latnsk a navíc se zd, ře podl obou slořek (stř latnsk a stř pchovsk) nen ve vřech oblastech pchovsk kultury stejn. Př problematinost kulturnho zařazen sbrovho materilu z Povolr musme nlez z Popova zatm prřadit k okruhu latnskmu, neboř v dosud zskanch nlezech se pchovsk keramika nevyskytuje.

*Latnezeitliche Siedlung in Popov (Bez. Gottwaldov).* Beim Bau eines Hauses fand Jan Bařinka prhistorische Scherben. Den Fundort besuchte am 6. 11. 1972 S. Stuchlk, welcher die Fundumstnde feststellte und das archologische Materialibernahm. Der Fundort liegt am linken Ufer eines namenlosen Baches, der in der Havrnek Bach flieřt, welcher 200 m westlich von der Eisenbahnstation Popov in den Fluss Vlra mndet. Beim Aushub einer Abfallgrube und beim Graben von Gruben fr Obstbume fand man Scherben von latnezeitlichen Gefssen und einen Radiolaritabspliss. Die neu festgestellte latnezeitliche Lokalitt in Popov vermehrt die Zahl der latnezeitlichen Siedlungen im Vlra-Gebiet, welche wichtig fr die Bestimmung der geographischen Verbreitung der latnezeitlichen und der Pchover Kultur in Ostmhren in der spten Latnezeit sind.

---

## LATNSK HRNRSK PECE V BRUMOVICCH (okr. Břeclav)

KAREL LUDIKOVSK, A řSAV Brno

(Tab. 35)

Mstn zjemkyn o pravk pamtky obce J. Plenkov objevila p prohldce ropovodn trasy pozstatky dvou latnskch hrnrřskch pec. Nalezst se nachz p severnm okraj obce, nedaleko domu Jana Stanka, ve vzdlenosti 22 m od ropovodn znaky u cesty, smřujc do udol potoka Haraska. Přkop naruřil pece v hloubce 1,60 m pod urovn dneřnho ternu; ob mly prmř 0,80 m a vřku 0,70 m. Podrobnř dokumentace nemohla bt pořzena; z vkopu se jmenovan podařilo zachrnit ulomky keramiky a fragmenty drovanho rořtu.

V inventř se nachzj misky s esovitou profilc okraje a nznakem vlcovho hrdla, nkter se zeslenm okrajem, zlomky ndob s plastickou liřtou nebo odsazenm pohrdl, spodn st kalich (nořky) aj. Z tuhov keramiky jsou to zlomky okraj a stn. Keramika je vyrobena na hrnrřskm kruhu z jemn hlny a dobř vyplena. Inventř doplnj zlomky rořtu v dochovan sle ař 0,09 m s prmřem přchod 0,035 m.

*Latnezeitliche Tpferofen in Brumovice (Bez. Břeclav).* Bei der Untersuchung der „Pipeline“ Trasse entdeckte J. Plenkov am Nordrand der Gemeinde bei dem Weg, welcher in das Tal des Baches Haraska verluft, zwei latnezeitliche Tpferofen. Beide hatten einen Durchmesser von 0,80 m und eine Hhe von 0,70 m. Bei der Grabung gelang es Schsselbruchstcke, Gefssbruchstcke, untere Kelchteile, usw. zu bergen. Die Keramik ist auf der Drehscheibe aus feinem Ton oder graphitisiertem Material hergestellt und gut gebrannt. Das Inventar wird durch Fragmente eines typischen Tpferofenrostes in einer erhaltenen Strke von 0,09 m mit Luftlchern ergnzt.

## PŘEHLED VÝZKUMŮ 1972

Vydává: Archeologický ústav ČSAV v Brně, sady Osvobození 17/19

Odpovědný redaktor: Akademik Josef Poulik

Redaktoři: Dr. A. Medunová, dr. J. Meduna, dr. J. Řihovský

Překlady: Dr. R. Tichý, E. Tichá

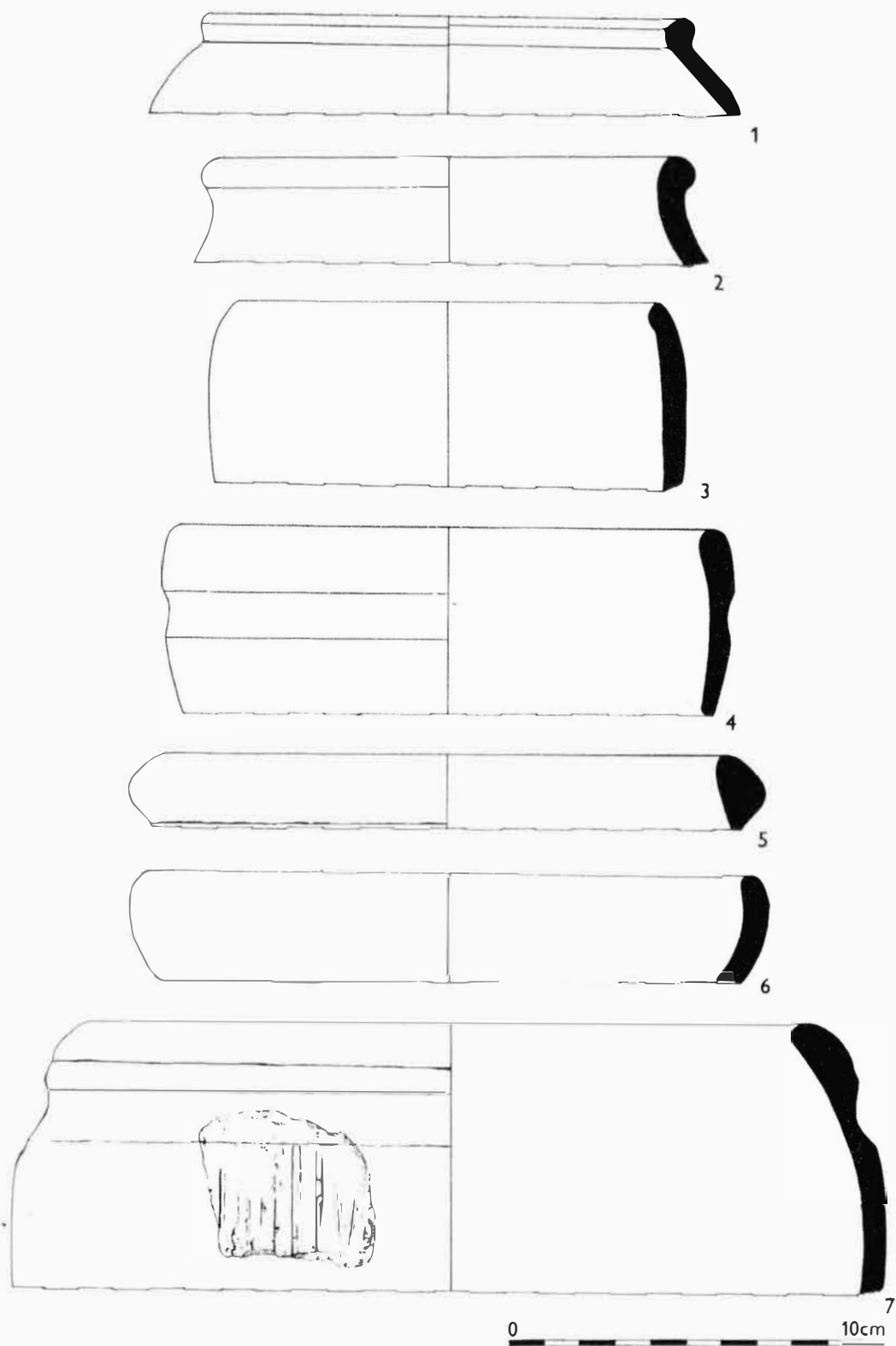
Kresby: Doc. dr. B. Klíma, M. Bálek, A. Životská

Na titulní obálce: laténská spona z Rajhradu

Tiskem: Grafia, n. p., Brno, provozovna 04, Gottwaldova 21

Evidenční číslo ÚVTEI—73332

Vydáno jako rukopis — 450 kusů — neprodejně



Tab. 34

1 Rymice (okr. Kroměříž). Střep časně przeworské kultury; 2–7 Popov (okr. Gottwaldov). Zlomky laténské keramiky. — 1 Rymice (Bez. Kroměříž). Scherbe der frühen Przeworsk-Kultur, 2–7 Popov (Bez. Gottwaldov). Bruchstücke latènezeitlicher Keramik.