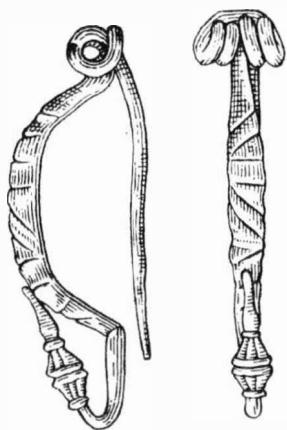


ARCHEOLOGICKÝ ÚSTAV ČESKOSLOVENSKÉ AKADEMIE VĚD  
V BRNĚ

# PŘEHLED VÝZKUMŮ 1972



BRNO 1973

# ARCHEOLOGICKÝ VÝZKUM NA HRADISKU U KRAMOLÍNA V ROCE 1972

(okr. Třebíč)

OLDRICH KOS, Západomoravské muzeum, Třebíč  
PAVEL KOŠTUŘÍK, UJEP Brno

(Tab. 5–7)

Vlastní výzkumné sezóně předcházelo období přípravných prací na hradisku. Byla upravena trasa pro příjezd buldozeru na východním svahu lokality a v prostoru polygonální stavby byl zčásti odstraněn lesní porost.

Výzkumná sezóna byla zahájena počátkem července, neboť většina brigádníků jsou středoškolská studenti. Na vnitřní ploše hradiska se odkryla povrchová vrstva buldozerem, v souladu s usnesením komise, svolané na hradisko u Kramolína v říjnu 1971. Byla tak značně urychlena záchranná akce a výzkum uvedené archeologické lokality, neboť ruční odkryv méně hodnotné povrchové vrstvy (obsahuje druhotně uložené nálezy) je pomalý a nákladný.

Archeologický výzkum se soustředil především na jižní část hradiska, do prostoru polygonální stavby a v nejsevernější části hradiska byla vedena zjišťovací sonda valem, která poskytla bohatý mladohradištní materiál.

Výzkum v jižní části hradiska navazuje přímo na odkryv z roku 1971.<sup>1</sup> V sezóně 1972 poskytla zkoumaná plocha dosud nejbohatší archeologický materiál vzhledem k předchozím výzkumným sezónám. K nejbohatším objektům náleží mladohradištní polozemnicový sídelní objekt s dobře patrným vchodem, orientovaným V-Z. Z uvedené polozemnice bylo získáno větší množství nálezů, zejména železných předmětů (nože, klíče, nůžky aj.) a typické fragmenty mladohradištní keramiky.

V následujících čtvrcích bylo zjištěno velké množství kulturně různorodých zahloubených objektů. Většina obsahovala hmotné prameny kultury s moravskou malovanou keramikou (dále MMK) — jsou to objekty č. 53, 62, 63, 64, 65, 70, 79. Zejména menší objekt č. 64 poskytl důležitý materiál pro vzájemné časové postavení kultury s MMK ke kultuře nálevkovitých pohárů. Zde nad objektem, v němž se nalézal džbán s prokazatelnými společnými rysy výzdoby kultury s MMK i kultury nálevkovitých pohárů (tab. 5 : 6) byly v menší sídlištní jámě keramické fragmenty, z nichž se podařilo sestavit hlubokou mísu, jež patří do kultury s MMK (tab. 5 : 5). Je to důležitý poznatek pro datování a pro celkovou synchronizaci obou uvedených kultur vůbec.

Větší počet zahloubených sídlištních objektů se nalézal ve čtvrci D 18. Byly to především smíšené objekty č. 40, 41, 42, 43, 44, 45, 46, 57. Obsahovaly především archeologický materiál kultury s MMK a hmotné prameny horákovské kultury (tab. 6). Zbytky ohniště a větší počet keramických fragmentů MMK obsahoval objekt č. 47, který lze interpretovat jako objekt sídelní. Největším a nejhlubším objektem zkoumaným v sezóně 1972 byla halštatská zemnice č. 48 s ohništěm uprostřed. Podle archeologického materiálu se řadí do horákovské kultury.

Nálezová situace ve čtvrcích D 17 a E 17 byla poněkud složitější. Ve čtvrci D 17 ležel malý zahloubený objekt č. 71, z něhož pochází amfórka s oušky, datovaná do eneolitu (tab. 5 : 10). Zbývající dva objekty nebyly úplně prozkoumány, ale podle získaného materiálu patří do období kultury s MMK.

Bohatý a různorodý archeologický materiál mladohradištního období poskytla jednak povrchová vrstva těsně nad objekty, jednak i některé zahloubené objekty (tab. 7).

Celkem bylo v jižní části hradiska v roce 1972 zjištěno 34 sídlištních objektů různého stáří a získáno asi 160 000 kusů archeologického materiálu. Výzkum v sezóně 1972 tak plně potvrdil důležitost zkoumané lokality, nejen pro málo známou oblast západní Moravy, ale pro poznání klíčových úseků moravského pravěku vůbec.

## P o z n á m k a :

<sup>1</sup> O. Kos — P. Košťálek, Archeologický výzkum na hradisku u Kramolína v roce 1971, Přehled výzkumů 1971, Brno 1972, 36–37.

*Archäologische Grabung auf dem Burgwall bei Kramolín im Jahre 1972 (Bez. Třebíč).* Im Jahre 1972 wurde die Grabung auf dem Burgwall bei Kramolín, vor allem auf den südlichen Teil der Lokalität konzentriert, wo eingetiefte Siedlungsobjekte untersucht wurden. In einem kleineren Ausmasse hat man eine archäologische Grabung in der Umgebung des sechseckigen Baues, bisher unbekanntes Alters und Zweckes, durchgeführt. Sondagearbeiten hat man auch im nördlichen Teil des Burgwalles durchgeführt, wo eine Sonde durch den Wall gelegt wurde und ausschliesslich jungburgwallzeitliches archäologisches Material gewährte.

Zu den wichtigsten Entdeckungen kann der Fund eines Kruges in Objekt Nr. 64 gerechnet werden, welcher Verzierungselemente der MBK und der Trichterbecherkultur trägt. Eine nähere Verarbeitung des archäologischen Materiales aus Objekt Nr. 64 und seiner nächsten Umgebung wird vielleicht die Problematik des nahen oder gleichzeitigen Vorkommens beider erwähnten Kulturen mehr erhellen.

Insgesamt waren im südlichen Teil des Burgwall 34 eingetiefte Siedlungsobjekte aus verschiedenen vorgeschichtlichen Zeitabschnitten untersucht worden. Die Grabungssaison 1972 hat so voll die Wichtigkeit der untersuchten Lokalität, nicht nur für den wenig bekannten Raum Westmährens, sondern auch für die Erkenntnis der Schlüsselabschnitte der mährischen Prähistorie überhaupt bestätigt.

---

## SÍDLIŠTĚ LIDU S KULTUROU NÁLEVKOVITÝCH POHÁRŮ VE SLUŽOVICÍCH

(okř. Opava)

JAROSLAV KRÁL. AÚ ČSAV Brno

V průběhu roku 1972 byl terénními průzkumy sledován rozsah v předchozím roce objeveného sídliště lidu s KNP u Služovic. Při terénních pochůzkách byl získán střepový materiál, štipaná industrie a jeden přeslen.

*Siedlung der Träger der Trichterbecherkultur in Služovice (Bez. Opava).* Von der Siedlung der Träger der Trichterbecherkultur hat man weiteres Material gewonnen.

---

## DIE SECHSTE GRABUNGSETAPPE IN HLINSKO BEI LIPNÍK

(Bez. Přerov)

JIŘÍ PAVELČÍK, AÚ ČSAV Brno

Im Juli und August 1972 setzte auf der Höhengründung der kannelierten Kultur (KK) „Nad Zbružovým“ in Hlinsko bei Lipník die sechste Etappe der systematischen Grabung fort. Die Arbeiten konzentrierten sich auf den südöstlichen und nordöstlichen Sektor des Siedlungsplateaus. Wir versuchten mit diesen die Fragen der östlichen älteren Pforte — der Palisadenfortifikation und die Dichte der Besiedlung in den angeführten Sektoren zu lösen.

Zu den genannten Aufgaben trat noch die Beendigung von Sonde 17/A hinzu, welche den Eingangsteil der östlichen jüngeren Pforte — der Steinfortifikation durchschnitten. Die Ergebnisse, welche wir bei den Beendigungsarbeiten gewannen, zeigten, dass sie eine grundsätzliche Bedeutung bei der Lösung einer Reihe von Problemen auf der Lokalität haben. Vor allem stellten wir fest, dass die untere Steinschicht (kleinere Steine), welche wir anfangs als Anhäufung von Arbeitsabfällen (PV 1968, 11) und später für eine Wegpflasterung hielten (PV 1970, 17), welche durch die jüngere Pforte ging, auf der alleinigen Basis der Siedlungsschicht liegt und sie von den unteren sterilen holozänen Abschwemmungen trennt. Wie sich zeigte, respektiert sie nicht einmal die ältere Palisadenbefestigung und entweder verläuft sie darunter oder ist durch sie gestört. Aufgrund dieser Feststellungen wird wiederum die Frage ihrer Funktion aufgeworfen. Heute können wir nur soviel feststellen, dass sie vermutlich eine „Pflasterung“ von einigen Passagen der ursprünglichen Oberfläche der Niederlassung offensichtlich an jenen Stellen vorstellt, wo es bei ihrer Gründung zu einer Oberflächenherrichtung des Terrains kam. Nach den festgestellten Funden diente sie stellenweise praktisch die ganze Zeitdauer der Siedlung, was am besten Funde aus dem jüngsten Horizont der KK belegen, welche auf ihrer Oberfläche gefunden wurden. Wie die Analyse der entdeckten Tatsachen zeigt, kam es ihrer „Ausbesserung“ durch den Arbeitsabfall, was uns zur ursprünglichen Annahme führt.

Im Zusammenhang mit der Nivellierung der unteren Steinschicht und übereinstimmend mit der Konfiguration des Terrains entstand die Frage, ob nicht der Sattel, der das Siedlungsplateau mit dem umliegenden Terrain verbindet, im Zusammenhang mit der Entstehung der Niederlassung hergerichtet, vor allem teilweise aufgeschüttet wurde. Diese Frage muss allerdings eine weitere Grabung lösen. Ohne ein positives Ergebnis blieb der Versuch, den östlichen Durchgang der Palisadenbefestigung zu lösen. Ursprünglich nahm ich an, dass es sich um eine derart entstandene Gangpforte handelt, indem sich zwei Palisadenflügel überlappten. Dies bezeugte die Situation in Sonde 15, wo wir zwei parallele Palisadengräbchen erfassten und das Ende des westlichen von diesen, welches in Sonde 17/A entdeckt wurde. Die Fundumstände in Sonde 24, welche mit der nordöstlichen Wand der Sonde 15 gemeinsam verlief, zeigten, dass dies nicht so ist. Beide Palisadengräbchen verbanden sich in ihr in einem scharfen Winkel und ohne Unterbrechung setzten sie

## PŘEHLED VÝZKUMŮ 1972

Vydává: Archeologický ústav ČSAV v Brně, sady Osvobození 17/19

Odpovědný redaktor: Akademik Josef Poulik

Redaktoři: Dr. A. Medunová, dr. J. Meduna, dr. J. Řihovský

Překlady: Dr. R. Tichý, E. Tichá

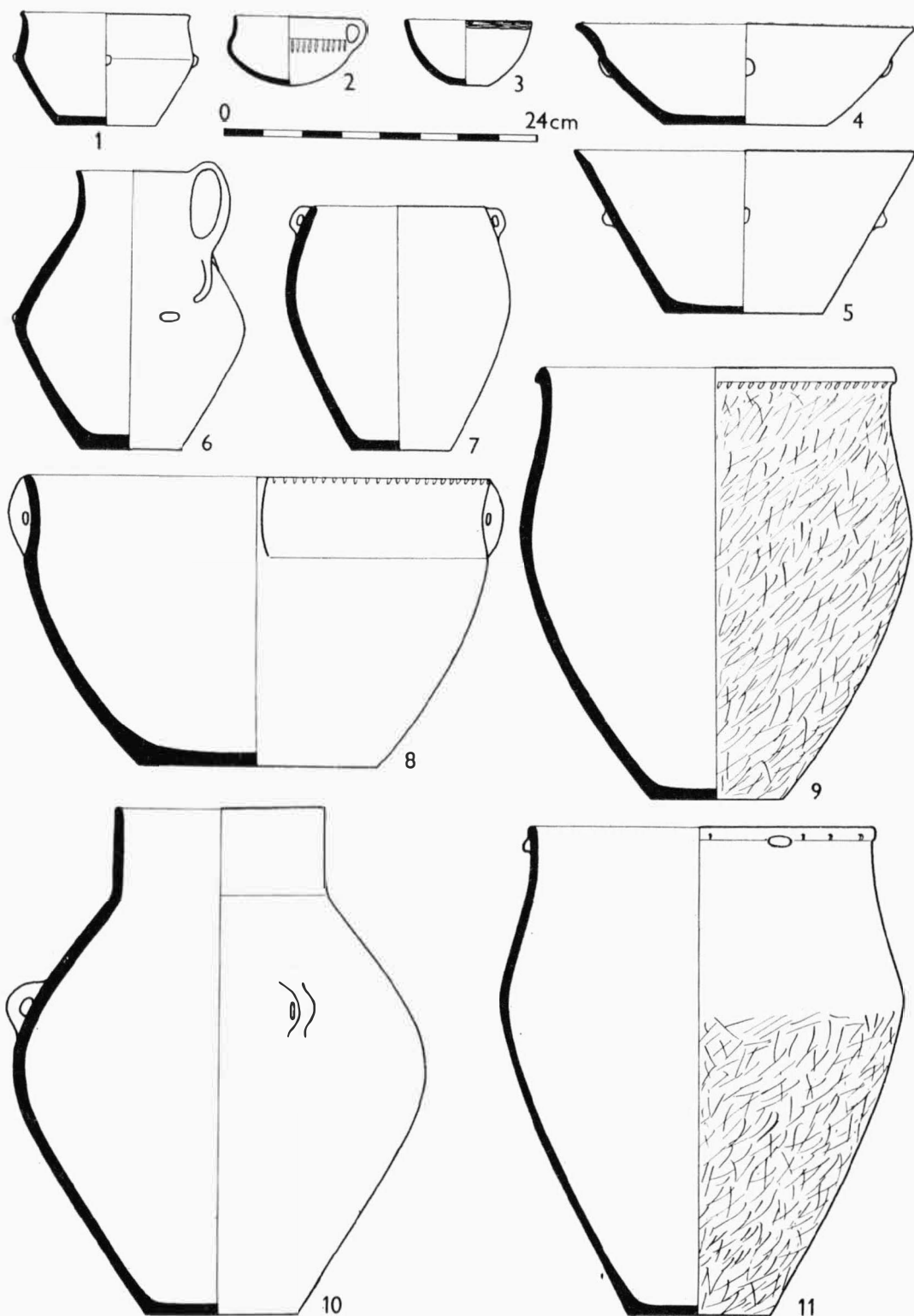
Kresby: Doc. dr. B. Klíma, M. Bálek, A. Životská

Na titulní obálce: laténská spona z Rajhradu

Tiskem: Grafia, n. p., Brno, provozovna 04, Gottwaldova 21

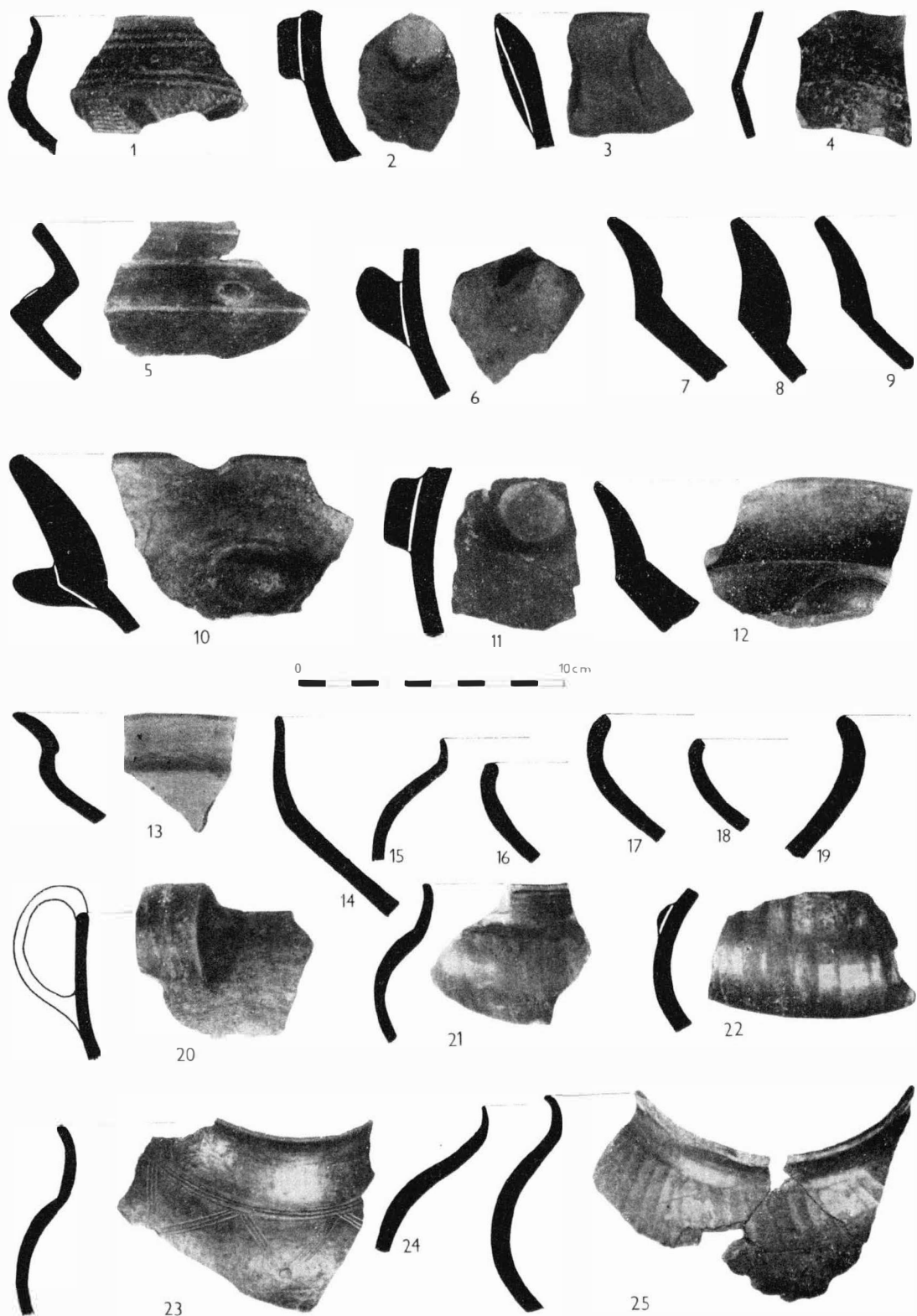
Evidenční číslo ÚVTEI—73332

Vydáno jako rukopis — 450 kusů — neprodejně



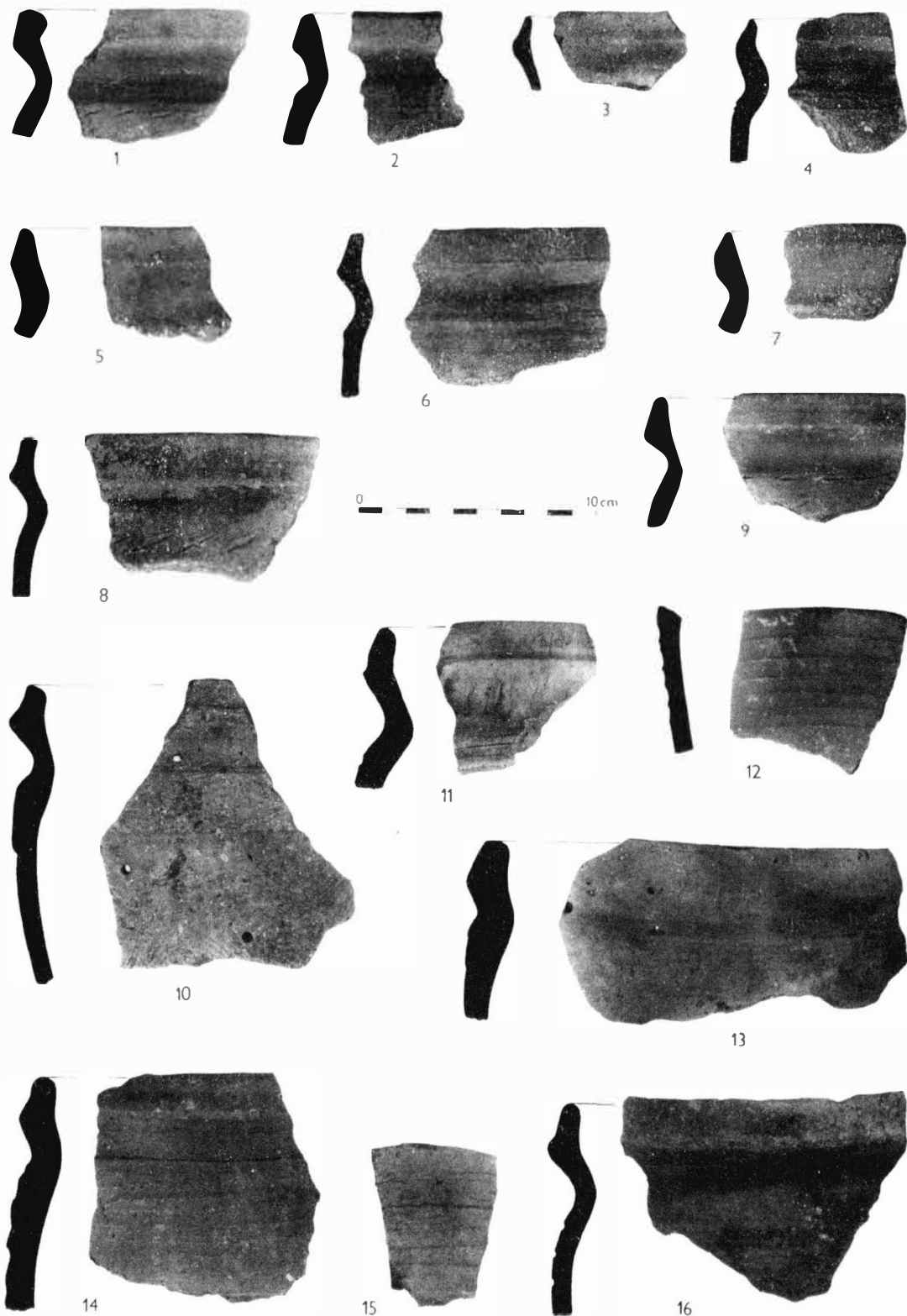
Tab. 5

Kramolín (okr. Třebíč). Praveká keramika z objektů. 1 objekt č. 35; 2 objekt č. 38; 3 objekt č. 62; 4, 5, 11 objekt č. 65; 6 objekt č. 64; 7 objekt č. 78; 8 objekt č. 63; 9 objekt č. 80; 10 objekt č. 71. — Prähistorische Keramik aus Objekten. 1 Objekt Nr. 35; 2 Objekt Nr. 38; 3 Objekt Nr. 62; 4, 5, 11 Objekt Nr. 65; 6 Objekt Nr. 64; 7 Objekt Nr. 78; 8 Objekt Nr. 63; 9 Objekt Nr. 80; 10 Objekt Nr. 71.



Tab. 6

Kramolín (okr. Třebíč). 1 stěp zdobný brázděnými vpichem; 2–11 zlomky nádob kultury s moravskou malovanou keramikou; 12–24 zlomky halštatské keramiky – 1 Scherbe mit Furchenstrichverzierung; 2–11 Gefäßbruchstücke der Kultur mit mährischer bemalter Keramik; Bruchstücke hallstattzeitlicher Keramik.



Tab. 7

Kramolín (okr. Třebíč). Výběr zlomků keramiky z mladší doby hradištní. — Auswahl von Keramikbruchstücken aus der jüngeren Burgwallzeit.