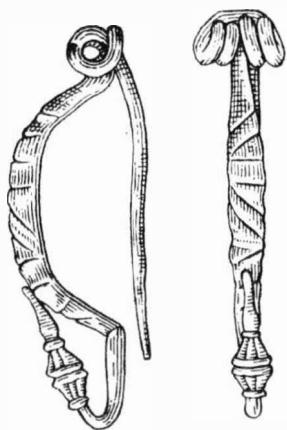


ARCHEOLOGICKÝ ÚSTAV ČESKOSLOVENSKÉ AKADEMIE VĚD
V BRNĚ

PŘEHLED VÝZKUMŮ 1972



BRNO 1973

kroužek, čep, hřeby a část závěsu se zbytky dřeva i zlomky různých kování. Nálezové okolnosti nebylo možno dodatečně ani spolehlivě rekonstruovat. Pocházejí bezpochyby z destrukce stavby a nebo z odpadové jámy, která mohla být zachycena v blízkosti obydlí. Nelze však ani vyloučit možnost, že v narušeném prostoru pracoval středověký hrnčíř. Množství střepů by takové okolnosti mohlo nasvědčovat. Podrobnější typologický rozbor patrně ukáže, že některé tvary prozrazují cizí prvky, které mohou souviset s důsledky kolonisace.

I poslední objevy a zachráněné památky z okolí Bulhar ukazují, že je nutno celé oblasti dolního Podyjí věnovat neustálou pozornost.

Weitere Funde aus Bulhary (Bez. Březlav) meldete neuerdings im Jahre 1972 J. Benada. Zahlreiche Gefäßscherben der Velaticer Kultur und latènezeitliche Keramikbruchstücke, aus den Objekten der hiesigen Schottergrube stammend, riefen eine Rettungsaktion des Institutes hervor. Beim Baue eines Trigonometers westlich der Gemeinde barg er auch Scherben der Velaticer Kultur, Situlen der latènezeitlichen Kultur und Scherben einer frühmittelalterlichen Keramik. Am meisten vertreten waren Funde von keramischer Ware aus dem 14.--15. Jahrhundert, welche er beim Grundaushub des Neubaus von J. Ůlehla neben Haus Nr. 70 gewann. Sie wurden von Tierknochen und durch Korrosion stark zerstörte Eisengegenstände begleitet. Alle stammen aus der Destruktion eines alten Baues oder einer Abfallgrube, welche beim Baggern erfasst wurde. Die ansehnliche Menge von dünnwandiger Keramik könnte sogar davon zeugen, dass an dieser Stelle ein Töpfer arbeitete. Eine eingehende Analyse der gebrannten Ware wird vermutlich fremde Elemente, vielleicht Folgen der Kolonisation verraten können.

PRŮZKUM PROFILU U PAVLOVA

(okr. Březlav)

BOHUSLAV KLÍMA, AŮ ČSAV BRNO

Severně obce Pavlova tvoří řeka Dyje prudký ohyb, v jehož nárazovém břehu strhávají prudké vody postupně zvětralé části vysoké stěny a udržují tak neustále svěží profil mocnými holocenními sedimenty. V jejich souvrství vystupují dvě oddělené černozemní půdy a objevují se v nich spíše jen ojediněle a roztroušeně pravěké i středověké památky. Nebyla jim však dosud věnována větší pozornost. Na podzim roku 1972 prohlédl profil dr. V. Ložek v rámci výzkumu starého holocénu a získal v sedmi jeho různých úrovních drobné nálezy keramiky a zvířecí kosti. Ač šlo o drobné a převážně atypické památky, přece jen byly podrobně posouzeny jednotlivými pracovníky ústavu, aby mohly být konfrontovány se stratigrafickými poměry. Posudky však nemohly potvrdit geologické předpoklady a napovídaly spíše pro převrácenou chronologii. Tak ve svrchní černozemní půdě (3) ležel velký tuhovaný střep halštatskolaténské doby, pak několik dalších fragmentů keramiky velatické kultury (3a, 4), ve spodní černozemí (5) zase střepy mladšího neolitu, doby bronzové (5a), ještě v nižším horizontu (5b) střepy nádob doby římské společně s eneolitickými a konečně nejnižší (6) malý střep slovanské keramiky 11.–12. století. Na základě těchto rozborů je nutno pokládat tedy nálezy za druhotně uložené a celé souvrství za sedimenty povodňové a hlavně splachové.

Untersuchung des Profiles bei Pavlov. (Bez. Březlav) Im Ufer des Flusses Thaya stellte Dr. V. Ložek zwei holozäne schwarzerdige Böden und in verschiedenen Lagen Gefäßbruchstücke von mehreren prähistorischen Kulturen fest. Die chronologische Einreihung dieser Funde geht allerdings mit den stratigraphischen Umständen auseinander. Dies zeugt also von einer sekundären Deponierung und davon, dass die abgedeckten Schichtenfolgen durch Überschwemmungs- und hauptsächlich durch Abspülungssedimente gebildet sind.

NÁLEZY NA STAVENIŠTI POLIKLINIKY V POHOŘELICÍCH

(okr. Březlav)

BOHUSLAV KLÍMA, AŮ ČSAV BRNO

Na podzim roku 1971 získal Jos. Benada při prohlídce staveniště nové polikliniky v Pohořelících několik zajímavých archeologických nálezů. Na jaře následujícího roku je pak sběrem ještě

PŘEHLED VÝZKUMŮ 1972

Vydává: Archeologický ústav ČSAV v Brně, sady Osvobození 17/19

Odpovědný redaktor: Akademik Josef Poulik

Redaktoři: Dr. A. Medunová, dr. J. Meduna, dr. J. Řihovský

Překlady: Dr. R. Tichý, E. Tichá

Kresby: Doc. dr. B. Klíma, M. Bálek, A. Životská

Na titulní obálce: laténská spona z Rajhradu

Tiskem: Grafia, n. p., Brno, provozovna 04, Gottwaldova 21

Evidenční číslo ÚVTEI—73332

Vydáno jako rukopis — 450 kusů — neprodejně