

ARCHEOLOGICKÝ ÚSTAV ČESKOSLOVENSKÉ AKADEMIE VĚD
V BRNĚ

PŘEHLED VÝZKUMŮ 1971



BRNO 1972

VÝZKUM NA „KLÁŠTERCE“ U POHOŘELIC ROKU 1971

(okr. Břeclav)

JOSEF UNGER, Regionální muzeum, Mikulov

(Tab. 93)

V letních měsících roku 1971 proběhla druhá etapa výzkumu na lokalitě „Klášteřka“ u Pohořelic, který provádí Regionální muzeum v Mikulově ve spolupráci s Archeologickým ústavem ČSAV v Brně. Výzkum se zaměřil na další zkoumání základů kostela a přilehlého pohřebiště. I když výzkum není ještě ukončen, máme již ucelenou představu o půdorysné dispozici východní části kostela. Na 7,0 m širokou loď navazoval čtvercový chór o vnitřních rozměrech 4,8 × 4,8 m. Na východní straně byla stavba ukončena půlkruhovou apsidou. Na severní straně byla k chóru a apsidě přistavěna sakristie o vnitřních rozměrech asi 4,2 × 3,0 m. Půdorys vlastního kostela udává pruh suti, široký 80–100 cm, který sestává z kamenů, malty, jednotlivých kostí, úlomků krytiny atp. Ve spodní části suť sestávala z vrstvy valounů řazených vedle sebe. Pruh suti vymežující sakristii je široký 85–200 cm, ale je zcela jiného charakteru než pruh suti vymežující vlastní kostelní stavbu. Ve spodní části totiž chybí vrstva valounů. Kolem kostela byla prozkoumána řada většinou porušených hrobů. Některé z hrobů byly porušeny nebo překryty stavbou kostela a sakristie. Úvnitř kostela byly prozkoumány tři hroby. Severně od kostelní stavby byly prozkoumány dva shluky kostí, obsahující kosti z mnoha rozrušených hrobů. Kromě toho byly prozkoumány objekty, jámy a kúlové jamky lidu s volutovou, velatickou, mladohradištní a středověkou keramikou. Nálezy keramiky, bronzového prstýnku a esovité náušnice v jámě uvnitř kostela spolu s dalšími nálezy umožní přesnější stanovení doby postavení kostela, jehož vznik lze zatím předběžně položit do první poloviny 13. století.

V trati „Klášteřka“ stávala zaniklá osada Narvice, uváděná v písemných pramenech. Nasvědčuje tomu pomístný název Narvická louka (Nierowitzer nebo Nadherowitzer Wiese) nedaleko od místa výzkumu. Název není dnes již běžný, ale uvádí se na starých mapách židlochovického panství (Státní archiv, Brno, F 104).

Další výzkum na lokalitě se soustředí na odkrytí celého půdorysu kostela.

Grabung auf „Klášteřka“ bei Pohořelice im Jahre 1971 (Bez. Břeclav). Im Jahre 1971 setzte die Grabung der Kirchenfundamente derart fort, dass man sich eine Vorstellung von dem östlichen Teil der Kirche machen kann, welche mit einem Chor und Apside abgeschlossen war. Auf der Nordseite schloss an den Chor und die Apside eine Sakristei an. Bei der Kirche wurden weitere Gräber und zwei Knochenanhäufungen untersucht. Einige Gräber waren von dem Kirchen- und Sakristeifundament überdeckt. Vorläufig kann die Entstehung der Kirche in die erste Hälfte des 13. Jhs. gelegt werden. Ausserdem wurden auch eingetieft neolithische, Velaticer, jungburgwallzeitliche und mittelalterliche Objekte untersucht.

In der Flur „Klášteřka“ stand im Mittelalter die Niederlassung Narvice, die in den schriftlichen Quellen angeführt wird.

STŘEDOVĚKÝ HRAD VE SLEZSKÉ OSTRAVĚ

(okr. Ostrava)

LEA WIEGANDOVÁ, Ostravské muzeum, Ostrava

(Tab. 94–95)

Slezskoostravský hrad byl založen ve 13. století. První písemná zpráva pochází z r. 1297, kdy je hrad uveden ve spojitosti se jménem knížecího kastelána na hradě — Heřmana Spehera. Druhá zmínka je v infeudační listině, datované 18. února 1327 v Opavě, jíž těšínský kníže Kazimír přijal od českého krále Jana Lucemburského v léno Těšínsko, mezi jehož příslušenstvím byl i hrad Ostrava. Těšínsko se stalo součástí české koruny a hrad ztratil svůj pohraniční strážní význam.

Majitelé se střídali, panství se dostalo do rukou Jana Čapka ze Sán, pak jeho zetě Jana Talafúsa z Ostrova. R. 1508 je koupil Jan Sedlnický z Choltic a v držení tohoto rodu zůstalo přes 200 let. R. 1710 koupil polskoostravské panství hrabě Jindřich Vilém Wilczek z Dobré Zemice a na Hlučíně. Wilczkové byli posledními držiteli hradu. V té době byly na hradě provedeny největší stavební změny. R. 1872 hrad vyhořel a byl opraven jen nouzově. R. 1913 došlo důsledkem poddolování ke značnému poklesu půdy, takže se část zdíva zřítla. V současné době je zachována pouze vstupní věž a malá část zdíva.

Ostravské muzeum položilo v červnu 1971 menší sondu na západní straně nádvoří hradu. Byly nalezeny četné zlomky keramiky ze 14. století. Na jaře 1972 bude zahájen záchranný výzkum.

Die mittelalterliche Burg in Slezska Ostrava (Bez. Ostrava). Die Schlesisch-Ostrauer-Burg wurde im 13. Jh. gegründet. Unter den Besitzern war auch Jan Čapek von Sány, sein Schwiegersohn Jan Talafús von Ostrov, der Stamm der Sedlnickýs und als letzte die Wilczeks, welche die grössten Bauveränderungen der Burg vornahmen. Im Jahre 1872 brannte die Burg aus und man hat sie nur dürftig ausgebessert.

Das Ostrauer Museum legte im Jahre 1971 eine kleinere Sonde auf der Westseite des Burghofes. Man fand zahlreiche Keramikbruchstücke aus dem 14. Jh. Im Frühjahr 1972 wird eine Rettungsgrabung eingeleitet werden.

POVRCHOVÝ PRŮZKUM ZŘÍCENINY HRADU NEUHAUS (katastr Horní Věstonice)

A POVRCHOVÉ NÁLEZY NA ZANIKLÉ STŘEDOVĚKÉ OSADĚ BURGMANICE (katastr Perná) (okr. Břeclav)

ZDENĚK MĚŘINSKÝ, UJEP Brno,
JOSEF UNGER, Regionální muzeum, Mikulov

Zbytky hradu Neuhaus se nacházejí jižně od Horních Věstonic nad strmým strážem Velké Martinky. Zříceniny se skládají ze dvou částí opevněných jak strmými srázy, tak i příkopy. Při povrchovém sběru byly nalezeny střepy nádob a cihel.

Zaniklá osada Burgmanice stávala severovýchodně od Perné na úbočí malé úžlabiny. Při povrchovém sběru na svahu úžlabiny přivráceném k jihu bylo získáno větší množství střepů středověké keramiky, které je možno předběžně datovat především do 14. století.

Oberflächenforschung der Burgruine Neuhaus (Kataster Horní Věstonice) und Oberflächenfunde auf der mittelalterlichen Dorfwüstung Burgmanice (Kataster Perná) (Bez. Břeclav). Auf der Burgruine Neuhaus fand man Gefäßscherben und Ziegelbruchstücke. Aus der nahen Dorfwüstung Burgmanice hat man Scherben von mittelalterlicher Keramik gewonnen, die vor allem in das 14. Jh. datiert ist.

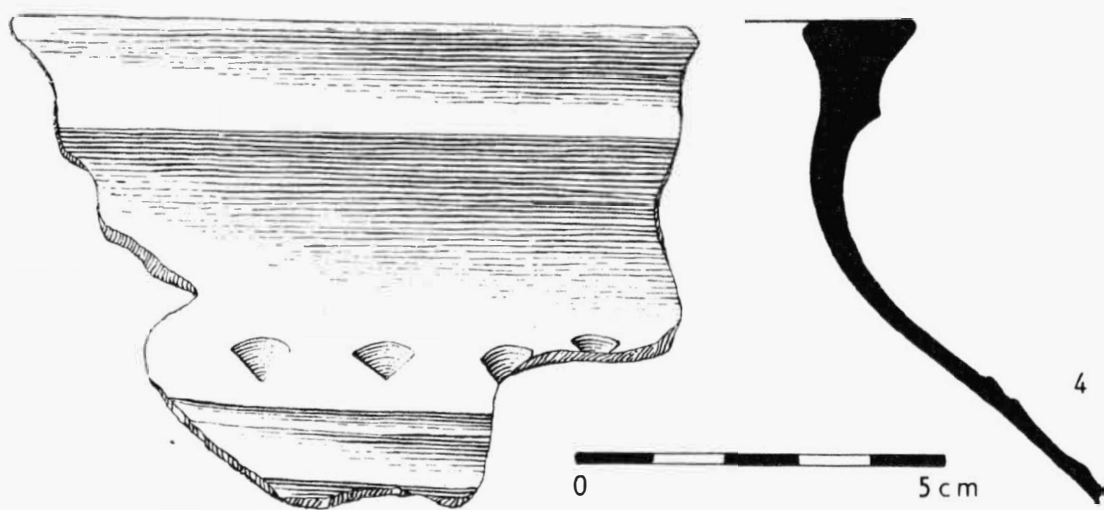
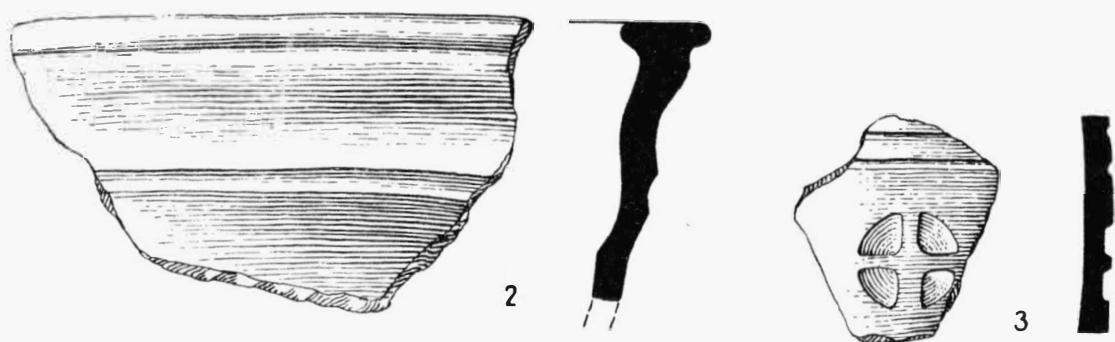
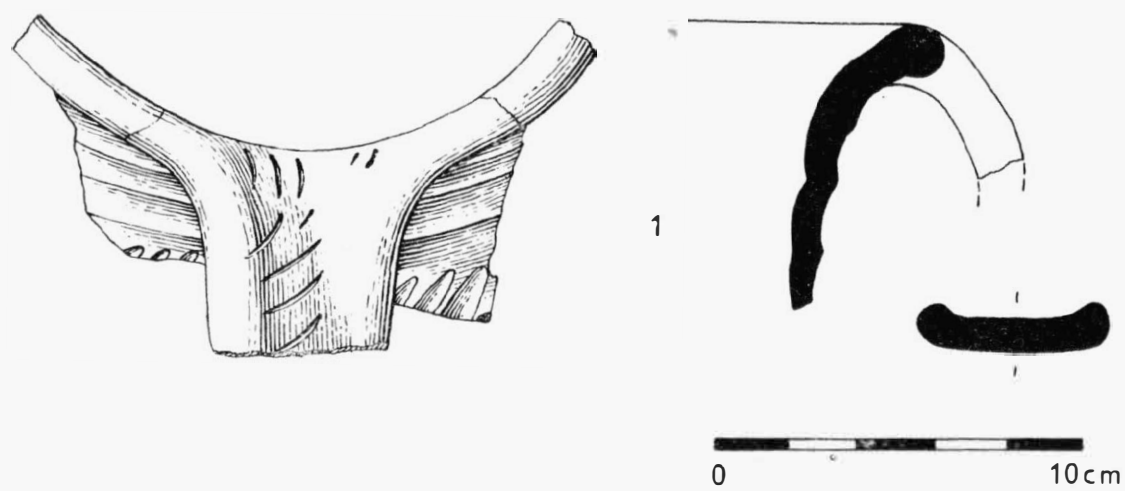
RÝMAŘOV-HRÁDEK (okr. Bruntál)

JAROMÍR NOVÁK, JIŘÍ KAREL, Vlastivědný ústav, Bruntál
(Tab. 96—98)

Historické zprávy o městě Rýmařově a okolí jsou do konce 15. století velmi skoupé. Prvá zpráva o městě (faře) je až z r. 1351.¹ Jiné prameny se zmiňují o „hradu nebo hrádku“ Rýmařov, který byl podle L. Hosáka² starší než město. Malý kolektiv v Rýmařově si určil za cíl zjistit stáří a význam hrádku archeologickým výzkumem v rámci úkolů Vlastivědného ústavu v Bruntále. Hrádek jsme našli v městské zástavbě, jen 50 m jihozápadně od rohu náměstí v Rýmařově. Zachovala se zde oválná plošina, která byla tradicí a také na mapě z r. 1747³ označovaná jako „Burgstadt!“. Zvedá se nad ulicí maximálně do výše 4 m a plošina má rozměry 36×32 m (tab. 96:1). Vyvýšenina je oddělena od vlastní zástavby města na severu a východě zčásti zasypaným městským příkopem.

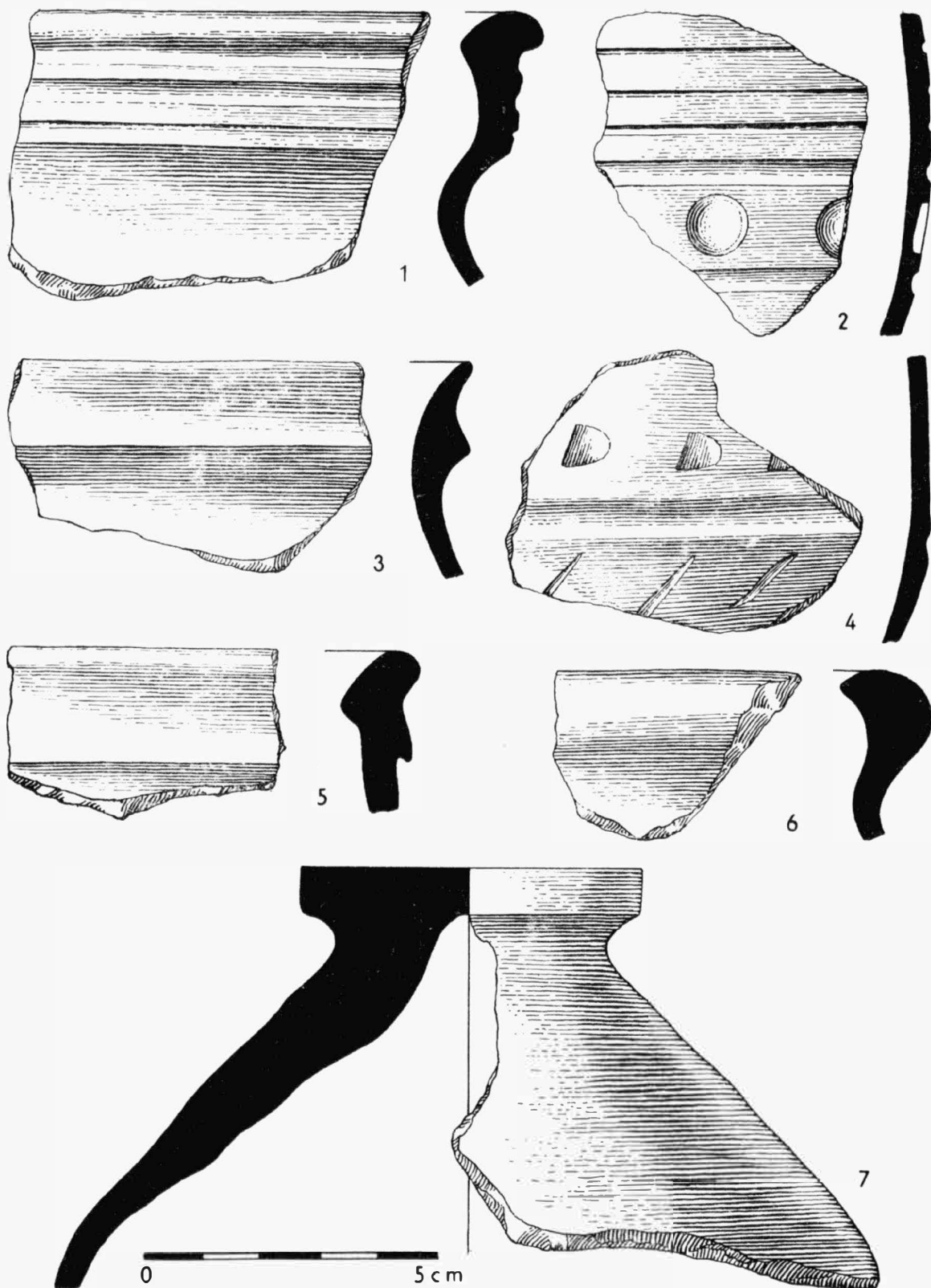
Dosud je odkryta jen malá část plošiny (výzkum probíhá od r. 1969), můžeme však říci, že vyvýšenina byla osídlena ve 4 hlavních fázích (tab. 98). Podle plošného odkryvu v jihozápadní části a sond S 4, S 5 a S 6 (tab. 96:1) byl na původním, mírně svažitém terénu vybudován vnější val (objekt X), který jsme dosud odkryli v délce 19 m. Hlava valu má šířku 1,5 m a z úrovně 9,9 (relativní výška, střed plošiny 10,00 = 605 mm) postupně klesá k JV na úroveň 9,5. Výška valu na vnitřní straně kolísá od 1,5 do 1,2 m. Patní šifka valu se pohybuje kolem 6 m. Val byl vybudován z jílu a jílovitých hlín, které byly zčásti vybrány z vnitřní strany, čímž vznikl vnitřní příkop o šířce 2,5 m a hloubce 0,4 m (objekt XI). Vnitřní zpevnění valu nebylo jednotné. Většinou byl zpevněn pravděpodobně rámovou dřevěnou konstrukcí s kamenitou výplní.

Sonda S 4 ověřila předpokládaný průběh vnějšího valu v části přilehlé k městu. Val jsme zde již nenalezli, byl zničen městským příkopem, zachovala se jen část vnitřního příkopu. Také ve východní



Tab. 94

Slezská Ostrava (okr. Ostrava). Středověký hrad. Zlomky keramiky. — Mittelalterliche Burg. Keramikbruchstücke



Tab. 95

Slezská Ostrava (okr. Ostrava). Středověký hrad Zlomky keramiky. — Mittelalterliche Burg. Keramikbruchstücke.

PŘEHLED VÝZKUMŮ 1971

Vydává: Archeologický ústav ČSAV v Brně, sady Osvobození 17/19

Odpovědný redaktor: Akademik Josef Poulík

Redaktoři: Dr. A. Medunová, dr. J. Meduna, dr. J. Říhovský

Překlady: Dr. R. Tichý, E. Tichá

Kresby: Doc. dr. B. Klíma, M. Bálek, S. Janák, A. Životská

Na titulní obálce: Nádobka z eneolitického sídliště v Brně-Lískovci

Tiskem: Grafia, n. p., Brno, provozovna 04, Gottwaldova 21

Vydáno jako rukopis — 450 kusů — neprodejné