

ARCHEOLOGICKÝ ÚSTAV ČESKOSLOVENSKÉ AKADEMIE VĚD  
V BRNĚ

# PŘEHLED VÝZKUMŮ 1971



BRNO 1972

pokládat teplejší a hrubší svrchní šat, snad plášť. Pod krkem bývala některá část oděvu — kabátec nebo plášť — přichycena dvěma gombíky za poutka, zhotovená rovněž z tkaniny. Gombíky samy byly přišity na oděv pomocí dalších poutek z tkaniny (hr. 498). Textilie byly také používány na ochranu nohou v kožené obuvi, snad jako onuce, jak je patrné z nálezu z hrobu 446.

Cenné předměty, zvláště s ostřím, jako meče, nože, zavírací nože, ale také očílky aj. byly chráněny obaly z tkanin. Většinou bylo použito plátno, ve třech případech však byla použita i textilie provázaná v keprové vazbě. Na meči z hrobu 265 byly dokonce dvě z těchto tkanin. Textilii byla pravděpodobně pokrývána víka rakví, nebo jimi byly rakve vykládány. Na dnech některých mikulčických nádob byly zjištěny v otlačcích čepu hrnčířského kruhu otisky tkanin, sloužících asi jako těsnění čepu.

Výroba příze přímo na hradišti je doložena četnými nálezy přeslenů. Ukázalo se, že se nacházejí kdekoli na hradišti v kulturních vrstvách. V letech 1955—1970 jich bylo nalezeno asi 1300. Většinou byly zhotoveny z jemně plavené hlíny, ale také ze střeptů, z kamene a kosti; některé z nich byly zdobeny rytými ornamenty — liniemi, klikatkami, vlnicemi, kroužky. Zdá se, že předem bylo běžnou domácí prací a počet přeslenů, ztracených asi přímo při práci, dává představu o velkém množství příze, na hradišti zhotovované.

*Textilfunde aus Mikulčice (Bez. Hodonín).* Auf dem grossmährischen Burgwall in Mikulčice wurden 92 Fragmente von meistens mineralisierten Textilien festgestellt. 63 davon sind in Tuchbindung, 10 Fragmente in Köper und 12 in ungewöhnlicher Zweischussbindung durchgeführt. Ein Fragment war mit musterbildendem Schuss gemustert, bei den übrigen konnte die Bindung nicht unterschieden werden. Material wurde nur bei acht Fragmenten festgestellt: es handelt sich um Flachs, Seide und Wolle. Zweischussgewebe, die aus Flachs und Seide hergestellt waren, wurden wahrscheinlich in unser Gebiet als Fertigprodukte importiert. Aufgrund der Funde konnte das slawische Gewand nicht rekonstruiert werden, es bestand jedoch aus mehreren Teilen. Der Rock oder Mantel war unter dem Hals mit Hilfe von Schlaufen, die aus Gewebe hergestellt waren, von zwei Kugelknöpfen zusammengehalten. Das in den Überresten der Lederbeschuhung gefundene Gewebe diente offenbar als Fusslappen zum Schutze des Fusses. Textilien benützte man auch als Hüllen von kostbaren Gegenständen, als Sargdecken oder zum Belegen des Sargbodens und als Dichtung des Drehscheibenzapfens.

Die grosse Menge von Spinnwirteln zeugt von einer umfangreichen heimischen Garnproduktion.

---

## SLOVANSKÝ MOHYLNÍK V UHERČICÍCH (okr. Znojmo)

BORIS NOVOTNÝ, AŮ ČSAV BRNO

(Tab. 84—88)

V srpnu a září 1971 byl proveden předběžný průzkum slovanského mohylníku v Uherčicích u Znojma. Mohylové pohřebiště, celkem 30 poznatelných mohyl, leží severovýchodně od zámeckého parku. Z něho vyúsťuje cesta vroubená starou lipovou alejí vedoucí do smrkového lesa k rokokovému zámeckému altánu, který stojí na nejvyšším bodě kopce. Mohyly se rozkládají těsně pod altánem na jihozápadním svahu kopce po pravé a levé straně cesty ve smrkovém, asi 60—70letém lese v poloze, zvané dřívě „Dubový les“. Je pravděpodobné, že některé mohyly byly zničeny při budování cesty k altánu. Podnět k předběžnému výzkumu dala skutečnost, že některé mohyly, které mají okrouhlý nebo oválný půdorys, byly a jsou narušovány neustále trvajícím neobornými zásahy amatérských výkopců.

Mohylník byl zbaven podrostu a profotografován. V budoucnu bude provedena jeho měřická dokumentace. Jednotlivé mohyly byly označeny čísly. K průzkumu byla vybrána mohyla označená číslem 14, která měla průměr 7,60 m a v nejvyšším místě převyšovala svážný terén o 115 cm. Přes její násyp byl vytyčen ve směru od západu k východu a od jihu k severu profilový kříž, široký 40 cm. Po odstranění tří vzrostlých smrků byl vytyčen čtvercový půdorys odkryvu, který obsáhl nejen kruhový tvar mohyly, ale i prostory v jejím nejbližším okolí. Po sněžení humusového povrchu jsme ve čtyřech kvadrantech po 20 cm vrstvách odebírali mohylový násyp, tvořený v SV a JV části převážně hnědozemí, v SZ a JZ polovině na svážitěm podloží pak hnědozemí s příměsí drobného štěrku.

U okraje severovýchodní části mohyly v hloubce 40 cm pod povrchem jsme našli roztroušené střepy ze slovanské nádoby. Z nich bylo možno rekonstruovat větší část protáhlé nádoby s jednoduše vyhnutým okrajem a válcovitě až kónusovitě zkseným ústím. Drobivá hlína s příměsí drobného písčitého ostřiva je hnědé až načervenalé hnědé barvy. Na vnitřní straně nádoby jsou patrné stopy hlazení, vertikální vícenásobné horizontální rýžky. Neúplné dno má nevýrazný otisk kruhového čepu. Nádoba je zdobena nevýraznou nepravidelnou řadou kolmých vpichů pod okrajem, pod ní

následuje nepravidelná vícenásobná vlnovka a ještě níže opět nepravidelná řada kolmých vpichů (dochovaná výška = 18 cm, největší výduť = 16 cm, průměr ústí = 15,5 cm, výška okraje = 0,6 cm, průměr dna = 8,8 cm, průměr otisku čepu = 2,5 cm.

V jihovýchodní části jsme po skrytí mohylového násypu našli v blízkosti jižního okraje v hloubce 55 cm pod povrchem do podloží se zahlubující vypálené místo s uhlíky a v okolí rozptýlené střepy, z nichž bylo možno rekonstruovat pouze část výduť z další nádoby. Část nádoby se zlomkem dna má poměrně tenkostěnný střep z jemně slídnaté, zřejmě místní hlíny. Vnější strana je hnědá, vnitřní strana tmavošedé barvy. V jednom místě vnitřku je zuhelnatělý přilep patrně zbytku do nádoby vložené potraviny. Horní část vnější strany je zdobena dvojitou řadou vícenásobné vlnovky a horizontálním víceryhovým pásem. Dochovaná výška střepu = 16,2 cm. Asi 90 cm od okraje mohyly se v hloubce 65 cm vyskytlo husté seskupení menších plochých kamenů. Tento dvou až třínásobný hrobovitý příkrov ve tvaru skoro pravidelného obdélníka (130×140 cm) se zaoblenými rohy byl orientován od severovýchodu k jihozápadu. Pod kamenným příkrovem nebyly zjištěny žádné nálezy, takže se naskytá možnost vysvětlovat jej jako symbolický, kenotafický hrob. Mimo porůznu rozptýlené kameny sledovalo přibližně okraj mohyly seskupení větších kamenů v délce zhruba 3 m a šířce 40 až 50 cm.

Jihozápadní část mohyly, jejíž těleso tvořila 10 až 15 cm humusová vrstva a šterkovitá hlína, obsahovala opět u středu v hloubce 100 až 115 cm roztroušené kameny. Šterkopisčité podložní terén se značně srážně svažoval k okraji mohyly. Blíže k jihozápadnímu okraji byla zjištěna v hloubce 50 cm skupina uhlíků. Druhý shluk uhlíků byl až skoro těsně u předpokládaného původního okraje mohyly v zahloubené jamce (hloubka 70 cm od povrchu mohyly), kde jsme zjistili také několik úlomků zuhelnatělých kostí. Až po antropologickém posudku bude možno usoudit na přítomnost případného pozůstatku žárového hrobu bez doprovodných dalších nálezů.

Konečně severozápadní část mohyly prokázala po sejmutí humusového a šterkopisčitého pláště opět přítomnost skupiny větších a menších kamenů u středu mohyly v hloubce 95 cm. U zjištěného západního okraje mohyly, který se vyrýsoval po odstranění šterkohlinitého násypu, byla v hloubce 50 cm skupina uhlíků v mělkém zahloubení. Druhá skupinka uhlíků ležela od středu mohyly na SZ asi 80 cm od okraje mohyly. Jiné průvodní nálezy v mohyle nebyly.

Při pokračujícím průzkumu jsme otevřeli hrobovou jámu v mohyle č. 7, narušené neodborným zásahem. Jáma byla orientovaná od SZ k JV (rozměry 220×70 cm) a zahlubovala se pod 100 cm mocným mohylovým násypem ještě 30 cm do podložního šterkopísku. V hrobové jámě, vyložené kolmo usazenými plochými kameny, ležely porůznu zpřeházené lidské kosti dospělé osoby. V původním uložení u SZ konce ležely pouze části lebky a femury nohou. V narušeném hrobě nebylo průvodních nálezů.

V širokém nepravidelném zásahu amatérskými kopáči porušené mohyle č. 8 byla zcela zničena hrobová jáma. V hloubce 70 cm pod povrchem byly zjištěny druhotně uložené zbytky lidské kostry (zlomky lebky, stehenní kosti, kosti pánevní a klíční). Ve zničeném hrobě nebyly průvodní nálezy.

Jamka v povrchu pláště mohyly č. 18 se zdála naznačovat, že mohyla byla rovněž porušena. Proto tam byla přes nízký násyp vedena od Z k V 6 m dlouhá a 2 m široká sonda. V hloubce 20 cm pod povrchem byla ve světle hnědém hliněném zásypu odkryta hrobka, kterou tvořil nepravidelný obdélník z kolmo zasazených kamenů a rozměrech 150×80 cm (u užšího konce měřila šířka 50 cm). Neporušený hrob byl v hloubce 60 cm a byl orientován od SZ k JV. U SZ konce mezi kameny částečně na boku ležela nádoba. Nízká baňatá nádobka s jednoduše trychtýřovitě vyhnutým ústím a zaobleným okrajem je zhotovena ze slídnaté hlíny s příměsí písčitého ostřiva a vypálena světle hnědě až světle šedě. Vnitřní okraj nese stopy obtáčení a vnitřní stěny rýžky kolmého hlazení. Dno je ploché beze značky, jen v jednom místě u okraje je plasticky podélný výstupek. Povrch vnějšku je zdoben dvěma řadami nevýrazné, vícenásobné a nepravidelné vlnovky. Rozměry: výška 11,2 cm, největší výduť = 10,5 cm, průměr ústí = 9,5 cm, průměr dna = 7,2 cm. Podle celkové situace a rozměrů obložení jsme odkryli neporušený dětský kostrový hrob, v němž se v důsledku propustnosti nevysokého násypu kosti vůbec nezachovaly. V hrobě nebyly další průvodní nálezy. Je pozoruhodné, že zatímco všechny tři nalezené nádoby nebo jejich části neobsahovaly ani stopu tuhy, zjišťuje starší nález z uherčického mohylníku<sup>1</sup> výskyt štíhlé nádoby s vysokým obsahem tuhy v hlíně, jak tomu ostatně bylo ve většině případů při výzkumu mohylníku u Vysočan nad Dyjí.

Z provedeného záchranně orientačního průzkumu čtyř mohyl (z toho dvou vykradených) u Uherčic možno předběžně usuzovat podle doposud jediných nálezů — keramiky, že zde bylo birituálně, případně kenotaficky pochováváno zejména v průběhu 9. století. Mohylník je nutno řádně zaměřit a pokračovat v odborném průzkumu dalších mohyl, který teprve přesněji určí dobu trvání mohylníku a můžeme získat další poznatky pro poznání slovanského osídlení v této oblasti. Naskytla se tak možnost srovnání s prozkoumaným mohylníkem u obce Vysočan (okres Znojmo).

#### Literatura:

J. Král, Slovanský mohylník ve Vysočanech nad Dyjí, Pam. arch. L 1959, I. s. 225, pozn. 77. Obr. 14-4.

*Slawisches Hügelgräberfeld in Uherčice (Bez. Znojmo).* Das Hügelgräberfeld, das eine Gruppe von 30 festgestellten Hügelgräbern bildet, erstreckt sich auf dem südwestlichen Hang einer Anhöhe in einem Tannenwald bei der Gemeinde Uherčice (Bez. Znojmo), in der Flur früher genannt „Du-

bový les“ (Eichenwald). Eine vorläufige Untersuchung wurde hier daher vorgenommen, da es hier zu einer systematischen Störung und Vernichtung der Hügelgräber durch Amateurgräber kommt. Hügelgrab Nr. 14 hatte einen Durchmesser von 7,60 m und die heutige Höhe beträgt 115 cm. In der Hügelgrabaufschüttung fand man verstreute Scherben von zwei zerschlagenen Gefäßen. Auf dem Niveau des Liegenden stellten wir einige Gruppen von Holzkohle und in einer kleinen Grube Bruchstücke verbrannter Knochen fest. Die rechteckige aus Steinen errichtete Grabdecke, ohne Funde, stellte vermutlich ein symbolisches kenotaphisches Grab vor. In dem weiteren untersuchten Hügelgrab Nr. 18 mit niedriger, abgeschwemmter Aufschüttung, deckten wir in einer Tiefe von 60 cm eine rechteckige Grabkonstruktion ab, welche senkrecht eingesetzte Steine bildeten. An dem nordwestlichen Ende, also zu Füßen eines nicht erhaltenen Kinderskelettes, lag ein Gefäß. Zwei weitere, von Amateuren vernichtete Hügelgräber, enthielten in den gestörten Gräbern verstreute Knochen erwachsener Personen. Die vorläufige Grabung bewies, dass es sich um ein slawisches birituales Hügelgräberfeld handelt, wo aufgrund der bisherigen keramischen Funde besonders im Verlaufe des 9. Jhs. bestattet wurde. Nahe Analogien können in dem durchforschten Hügelgräberfeld in Vysočany nad Dyjí<sup>1</sup> gesucht werden.

## SLOVANSKÝ KOSTROVÝ HROB Z HLUKU (okr. Uherské Hradiště)

ROBERT SNAŠIL, Slovákcké muzeum, Uherské Hradiště

Dne 25. 6. 1971 oznámil Josef Huspenina z Hluku č. 299 nález kostrového hrobu. Objev byl učiněn při hloubení základů rodinného domku. Nálezcem byla kostra ještě před příchodem pracovníka muzea vypreparována, fotograficky zdokumentována a vyzvednuta stejně jako dvě nádoby ve střepch, náležející k pohřbu.

Na místě byly zjištěny tyto skutečnosti: lokalita se nachází v nejvýchodnější části zástavby Hluku v trati „Panské ohřebl“, asi 150 m severozápadně od křižovatky cest Hluk—Vlčnov—Dolní Němčič, při hranici hluckého katastru s katastrem vlčnovským. Povrch místa s nálezem hrobu je rovný, s mírným sklonem k západu, na kótě 243. Celá plocha je ohraničena soutokem bezejmenného potůčku, tekoucího od severu, s potokem Okluky, tekoucím v těchto místech k severozápadu. Podloží je tvořeno žlutou spraší, která je překryta tmavohnědými, 70 cm mocnými zahliněnými splachy. Na tomto místě je budována nová zástavba dvou řad rodinných domků. Hrob byl nalezen v dosud otevřeném výkopu jednoho staveniště severnější řady. Další výkopy základů již byly vyzděny.

Pohřeb byl nalezen při jižní stěně výkopu. Dno hrobové jámy bylo totožné s hloubkou výkopu — 120 cm pod dnešní úrovní terénu. Tvar, ani další rozměry hrobové jámy, se již nedaly zjistit. Kostra (antropologicky dosud neurčena) byla orientována Z—V. Ležela v natažené poloze, pravá paže byla uložena podél těla, levá, z větší části porušena při mechanizovaném výkopu, spočívala tak, že kosti ruky ležely na horním kloubu femuru. Podle původního uložení mandibuly se zdá, že rovněž porušená lebka spočívala na týlní části. Obě nádoby, které bylo možné rekonstruovat, byly údajně nalezeny v nohách.

1. Hrnčovitá nádoba, blížící se mísovitému tvaru: v — 14,2 cm, pr. okraje — 17,7 cm, pr. dna — 10,3 cm, síla střepu — 0,5 cm. Materiál je jemný písčítý, tvrdě vypálený. Barva vnějšího i vnitřního povrchu je téměř stejnoměrně šedá. Nádoba je těsně pod okrajem zdobena pásem čtyř širších, velmi mělkých, vždy zdvojených rýh. Na dně je kruhový otisk čepu, pr. — 1,5 cm. Nádoba byla zhotovena na hrnčířském kruhu s pevnou osou a otáčivou pracovní deskou.

2. Nádoba vejčitého tvaru: v — 14,1 cm, pr. okraje — 10,2 cm, pr. dna — 6,4 cm, síla střepu — 0,5 cm. Materiál je jemný písčítý, tvrdě, stejnoměrně vypálený. Barva vnějšího i vnitřního povrchu je šedohnědá. Nezdobená nádoba byla zhotovena na hrnčířském kruhu.

Na základě tvarů, výzdoby, materiálu, vypálení i způsobu zhotovení je možné nádoby a tedy i hrob 1/71 časově přisoudit do druhé poloviny 9. století.

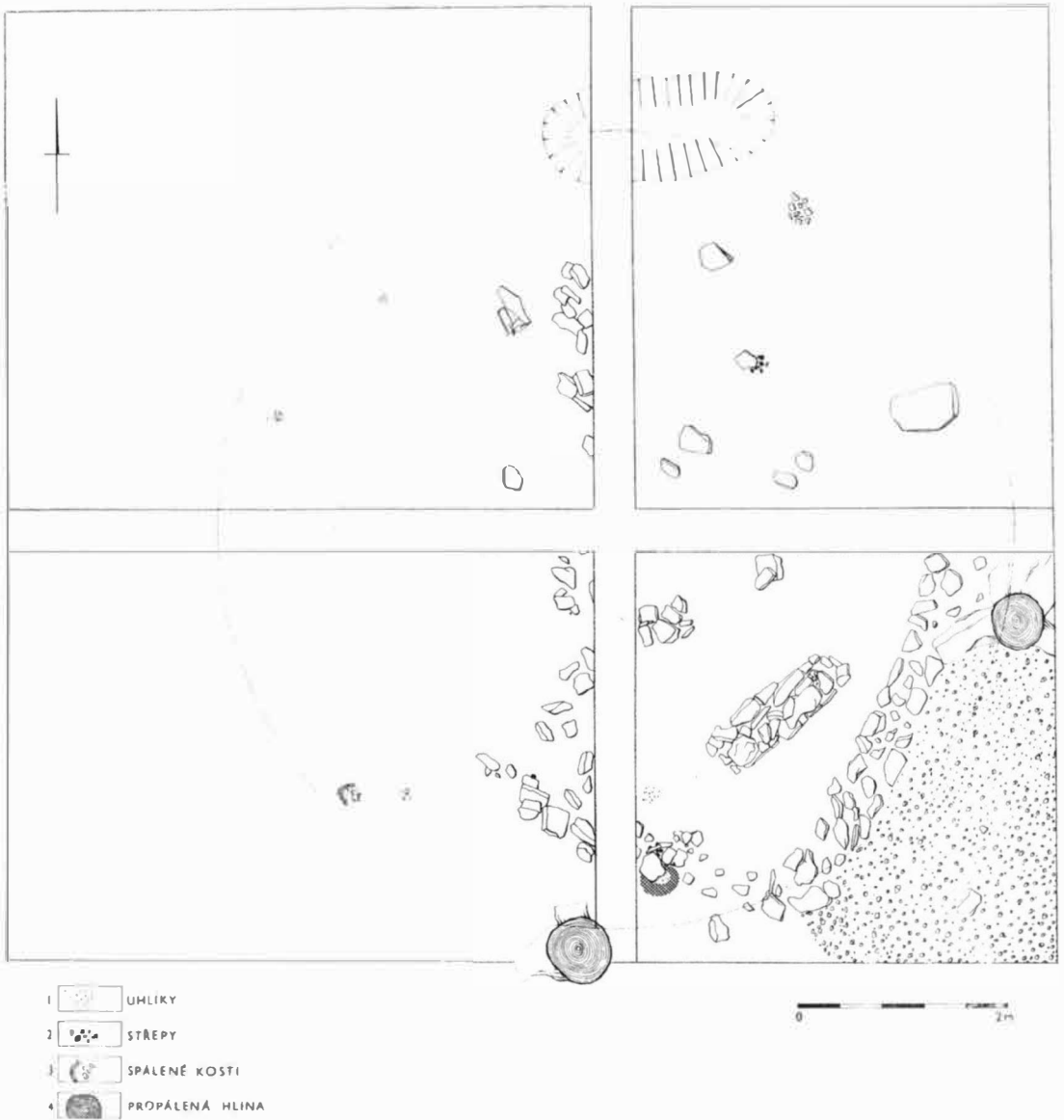
Podle výpovědi J. Huspeniny nebyl hrob na staveništích ojedinělý. Již dříve, v průběhu hloubení podsklepení dalších budov, tu byly ničeny kostrové hroby ve značném počtu. V některých hrobech se prý vyskytovaly „bajonety“. Všechny předešlé nálezy byly stavebníky zničeny.

Hrob 1/71 je tedy součástí rozsáhlejšího kostrového pohřebiště. Zda popsáný hrob náleží do počáteční nebo závěrečné fáze celého pohřebiště, není možné určit, a proto můžeme pouze předpokládat, že pohřebiště jako celek patří do 9. století. Je vedle mohylového kostrového pohřebiště „Na kroužku“<sup>1</sup> a plochého kostrového pohřebiště „Na valách“<sup>2</sup> již třetí velkomoravskou lokalitou hluckého katastru.

### Poznámky:

<sup>1</sup> Nejnověji B. Dostál, Slovanská pohřebiště ze střední doby hradištní na Moravě, Praha 1966, 126—127.

<sup>2</sup> V. Hrubý, Keramika antických tvarů v době velkomoravské, ČMM I 1965, 37—60.

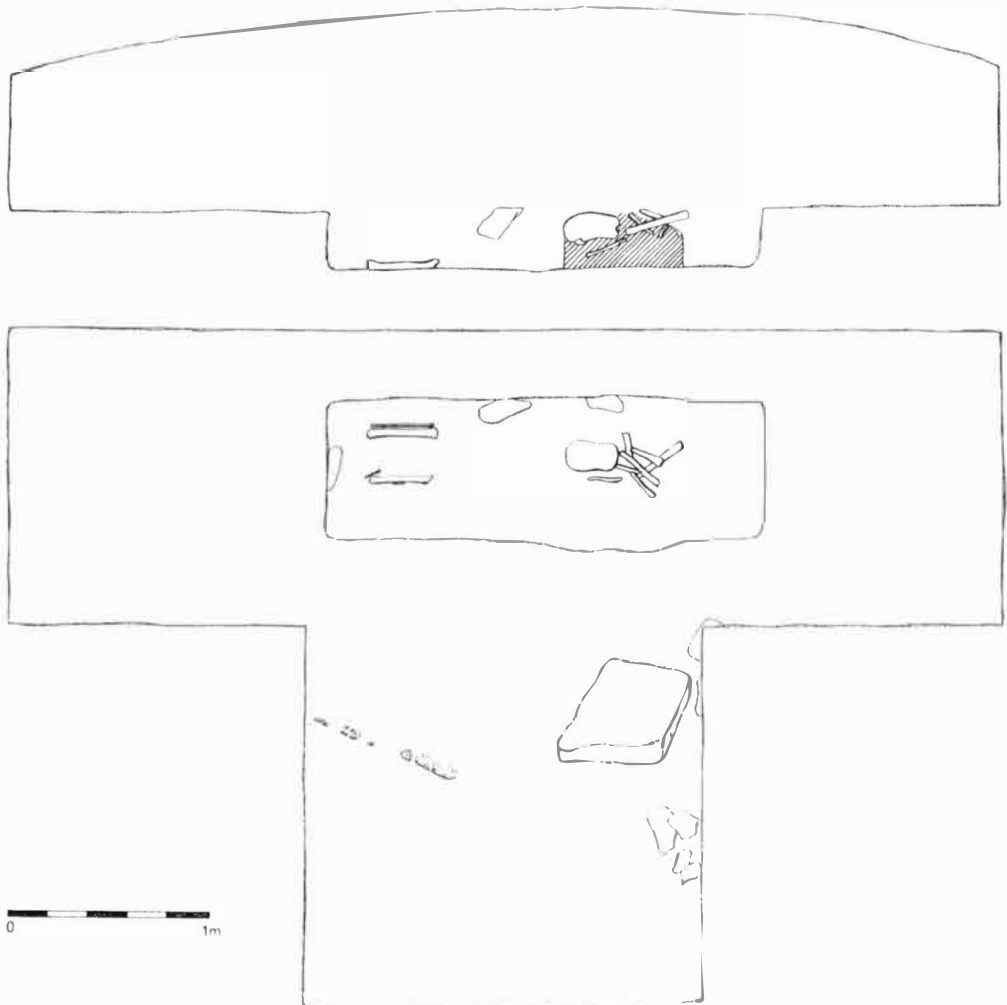


Tab. 84

Uherčice (okr. Znojmo). Slovanský mohylník. Plán mohyly č. 14. Vysvětlivky značek: 1 uhliky, 2 střepy nádob, 3 spálené kosti, 4 propálená hlina. — Slawisches Hügelgräberfeld. Plan des Hügelgrabes Nr. 14. Zeichenerklärungen: 1 Holzkohle; 2 Gefäßscherben; 3 verbrannte Knochen; 4 durchbrannte Erde.

UHERČICE 1971

AMATÉRY PORUŠENÁ MOHYLA č. 7



Tab. 85

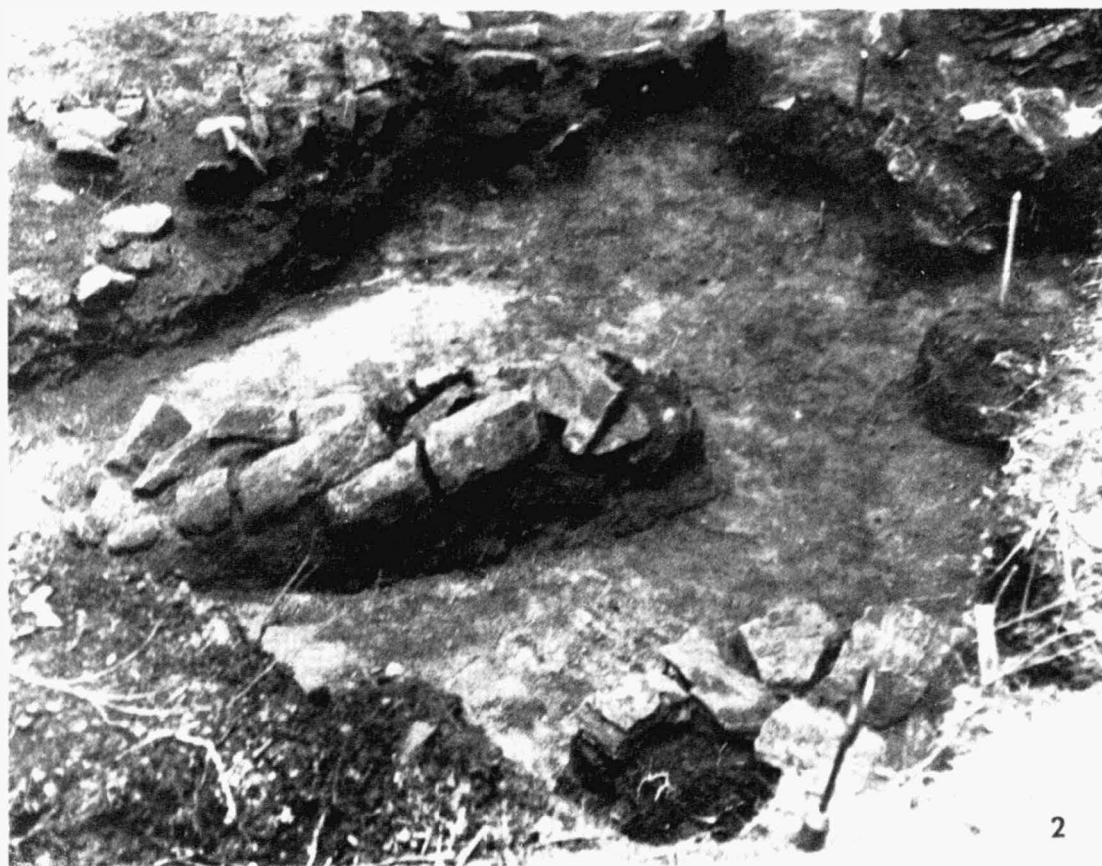
Uherčice (okr. Znojmo). Slovanský mohylník. Amatéry porušená mohyla č. 7. — Slawisches Hügelgräberfeld. Von Amateuren gestörtes Hügelgrab Nr. 7.



Tab. 86

Uherčice (okr. Znojmo). Slevanský mohylník 1 pohled na část mohylníku; 2 nádoba v hrobě mohyly č. 18. — Slawisches Hügelgräberfeld. 1 Teilansicht auf das Hügelgräberfeld; 2 Gefäß im Grabe im Hügel Nr. 18.

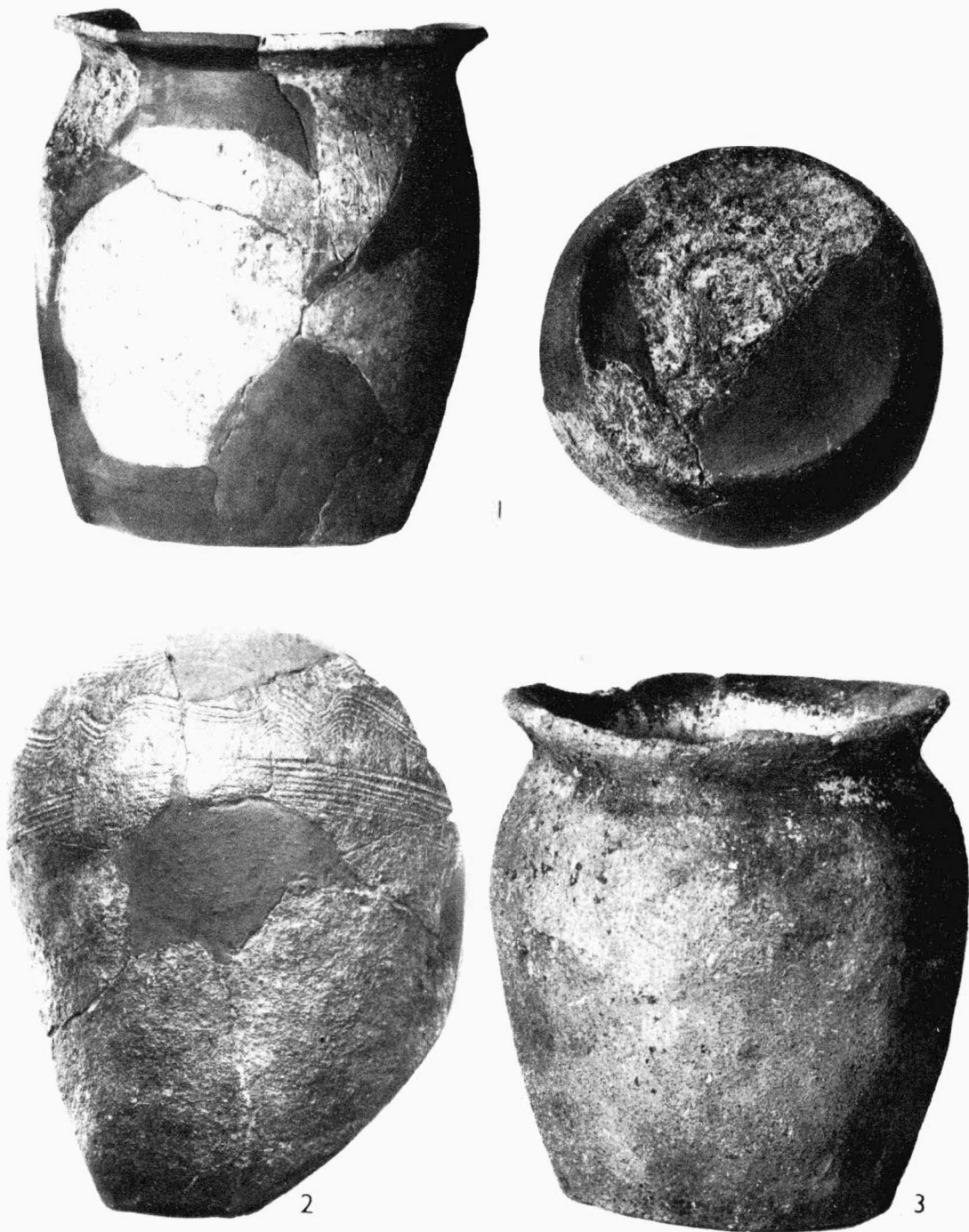




Tab. 87

Uherčice (okr. Znojmo). Slovanský mohylník. 1 pohled na odkryv mohyly č. 14 od severozápadu; 2 pohled na hrobový příkrov v jihovýchodní části mohyly č. 14. — Slawisches Hügelgräberfeld. 1 Ansicht auf die Abdeckung des Hügel Nr 14 von Nordwest; 2 Ansicht auf die Grabdecke im südöstlichen Teil des Hügel Nr 14





Tab. 83

Uherčice (okr. Znojmo). Slovanský mohylník. 1 nádoba z mohyly č. 14; 2 část nádoby z mohyly č. 14; 3 nádoba z mohyly č. 18. -- Slawisches Hügelgräberfeld. 1 Gefäss aus Hügel Nr. 14; 2 Gefässteil aus Hügel Nr. 14; 3 Gefäss aus Hügel Nr. 18.

## PŘEHLED VÝZKUMŮ 1971

Vydává: Archeologický ústav ČSAV v Brně, sady Osvobození 17/19

Odpovědný redaktor: Akademik Josef Poulík

Redaktoři: Dr. A. Medunová, dr. J. Meduna, dr. J. Říhovský

Překlady: Dr. R. Tichý, E. Tichá

Kresby: Doc. dr. B. Klíma, M. Bálek, S. Janák, A. Životská

Na titulní obálce: Nádobka z eneolitického sídliště v Brně-Lískovci

Tiskem: Grafia, n. p., Brno, provozovna 04, Gottwaldova 21

Vydáno jako rukopis — 450 kusů — neprodejné