

ARCHEOLOGICKÝ ÚSTAV ČESKOSLOVENSKÉ AKADEMIE VĚD  
V BRNĚ

# PŘEHLED VÝZKUMŮ 1971



BRNO 1972

lich eine sehr einfache Pforte vom Gang- oder Korridortypus, in welche offensichtlich ein Eingang durch den nördlichen Sattelarm führte, das Siedlungsplateau mit der Umgebung verbindend. Der südliche Arm des Sattels, auf dem die jüngere „Kommunikation“ führte, ist von dem nördlichen durch eine tiefe trichterförmige Depression getrennt, deren Zweck uns bisher unbekannt ist.

5. Sonde 18 bestätigte die bereits früher angeführte Erkenntnis (siehe PV 1970), dass der südöstliche Sektor nicht zu dem Areal gehörte, welches von Siedlungsobjekten dicht verbaut war. Von 10 erfassten Gruben repräsentieren 8 seichte „Lehmgruben“; 1 stellt den Bestandteil eines grösseren rinnenartigen Objektes vor und 1 den Teil eines eingetieften Hüttenfussbodens. Das gefundene keramische Material, das erst der jüngeren Phase der KK angehört (es äussert sich der Antritt von Stempellinien und des Vlára-Radiolarites), belegt, dass es zur Eingliederung dieses Siedlungsteiles in die Siedlungsfläche erst sehr spät kommt. Ihre ursprüngliche Verwendung im Rahmen der Innenorganisation der Niederlassung ist nicht klar.

6. Sonde 19, welche wir in unmittelbarer Nähe der nordöstlichen Kante des Siedlungsplateaus legten, bestätigte die grosse Siedlungsintensität dieses Teiles der Niederlassung, die wir bereits von dem Gipfelplateau verfolgen können. Wir erfassten in dieser 15 Objekte: 1 Pfortengrube, 1 Getreidegrube, 2 Keller, 1 Backofen (?) zum Trocknen des Getreides mit anschliessender Vorofengrube und 9 Baugruben. Von den Objekten scheint Grube 13/71 am interessantesten zu sein, welche in ihrem oberen Teil einen Herd mit leichter Kuppel einschloss. Dieser war im oberen Teil einer tiefen Grube zu jener Zeit errichtet worden, als diese bereits zu  $\frac{3}{4}$  mit dunkler humoser Erde verschüttet war. Am Boden des Objektes fanden wir eine Schicht von graugrünem angeschwemmtem Mergel, der mit keramischem Pochmehl vermengt war. Die festgestellte Masse können wir daher offensichtlich als keramischen Teig betrachten, der auf dem Boden der Ausreifgrube blieb. Aus den Objekten in Sonde 19 gewannen wir eine grosse Menge an keramischem Material, Produktionsgeräten, Halbfabrikaten (ganze sowie beschädigte) und Abfall aus Werkstätten für ungespaltene Steinindustrie und Silexe. Unter den Funden erregt ein Tieridol (Bärin?), eine Kollektion durchbohrter Tierzähne, gewundene röhrenförmige Kupferperlen und Bruchstücke von Zieraten aus Muscheln mit Grübchenverzierung unsere Aufmerksamkeit.

---

## NÁLEZ HRÁNĚNÉHO KAMENNÉHO SEKEROMLATU V BARTOŠOVICÍCH

(okr. Nový Jičín)

EMANUEL GREPL. Vlastivědný ústav, Nový Jičín

V měsíci září roku 1971 našli dva žáci místní devítiletky v Bartošovicích v trati „Cikánka“ hráněný kamenný sekeromlat. Nález byl učiněn severozápadním směrem od obce Bartošovice, asi 1 km od kóty 277,5 m. Sekeromlat je vyroben z dioritu světle zelené barvy s rezavými skvrnami železitých sloučenin. Týl sekeromlatu je tupý, se stopami úderových jizev, břit je rovněž silně otupený a v horní části poškozený druhotně orbou. Podle tvaru zesílení ve středové části, náznaku hránění a hladce vyvrtaného středového otvoru lze zařadit tento kamenný sekeromlat do okruhu kamenných nástrojů šňůrové kultury.

Rozměry: d. 108 mm, š. 56 mm, s. 40 mm, hl. 40 mm, Ø středového otvoru 18 mm. Uložen ve sbírkách Vlastivědného ústavu v Novém Jičíně pod přírůstkovým číslem 167/71 a inventárním číslem 11.546.

*Fund einer facettierten Streitaxt in Bartošovice (Bez. Nový Jičín).* Nordwestlich der Gemeinde Bartošovice in der Flur „Cikánka“ hat man im September 1971 eine facettierte hellgrüne Dioritstreitaxt gefunden, die in den Umkreis der Schnurkeramik gehört. Sie ist in der Sammlung des Heimatkundlichen Institutes in Nový Jičín — Inv. Nr. 11.546 deponiert.

---

## ARCHEOLOGICKÉ NÁLEZY Z ENEOLITU A DOBY BRONZOVÉ V TĚŠETICÍCH

(okr. Znojmo)

PAVEL KOŠTUŘÍK. UJEP Brno

(Tab. 44—47)

Na podzim roku 1971 byli členové archeologické expedice katedry prehistorie University JEP v Brně a Jihomoravského muzea ve Znojmě (systematický výzkum opevněné neolitické osady

v Těšeticích-Kyjovicích) upozornění L. Musilem na pravěké nálezy v prostoru výstavby hydroglóbu. Díky pochopení vedoucího stavební skupiny v Těšeticích F. Ševčíka a jeho spolupracovníků se podařilo zachránit část pohřebiště kultury zvoncovitých pohárů a několik předmětů z kostrového hrobu únětické kultury.

Nálezy bezprostředně navazují na dřívější pravěké objekty zkoumané prof. F. Kalouskem.<sup>1</sup> Jde zřejmě o jednu lokalitu, která nebyla úplně prozkoumána, a zachovala se jen její nepatrná část (tab. 44). Převažují zde nálezy kultury zvoncovitých pohárů, hlavně žárové hroby.

### Popis jednotlivých objektů a nálezů

#### Objekt č. 1 — rozrušený hrob únětické kultury (tab. 44)

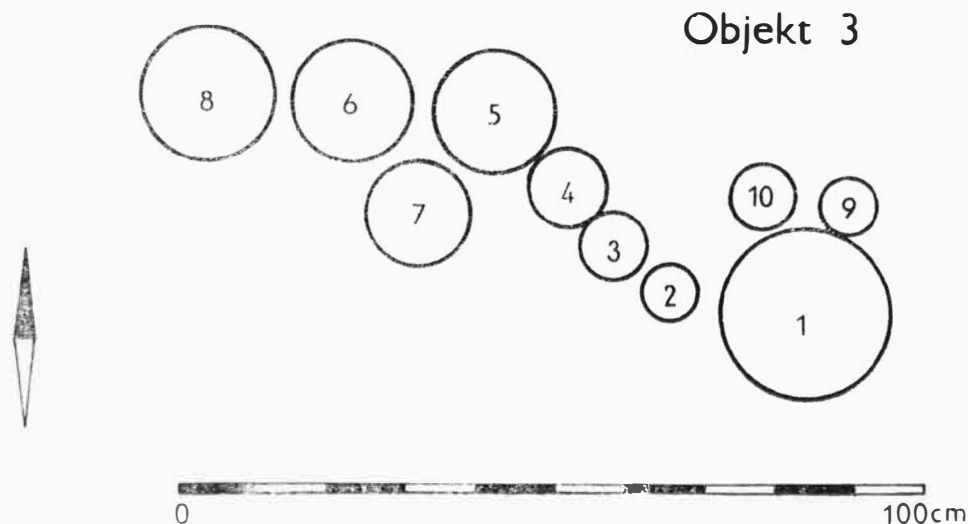
Při hloubení základů pro hydroglóbus byl v hloubce 200 cm porušen kostrový hrob únětické kultury, z kterého se zachovala část nádoby, dýčka a bronzové ozdoby, ležící u zlomku lebeční kosti (tab. 46:6, 7, 8). V zásypu bylo i větší množství kamenů. Můžeme se domnívat, že kostra byla původně kameny obložena. Delší osa hrobové jámy byla orientovaná ve směru SV—JZ. Podloží tvořil písek promíšený drobnějším štěrčkem.

#### Objekt č. 2 — porušený sídlištní objekt (tab. 44)

Nalézal se severně od rozrušeného únětického hrobu. Jeho černošedá hlinitá výplň byla již velmi porušená a podařilo se z ní zachránit jen kostěné šidlo a atypické keramické fragmenty.

#### Objekt č. 3 — žárový hrob kultury zvoncovitých pohárů (tab. 44)

Je nejlépe prozkoumaným objektem celé záchranné akce, neboť byla porušena jen jeho východní část. Poskytl keramický soubor nálezů kultury zvoncovitých pohárů. Byl zapuštěn do hloubky 70 cm a rozkládal se na ploše 150 × 70 cm. Na obr. 1 je zachycena nálezová situace uložení jednotlivých nádob. Kolem velké hrncovité nádoby (tab. 46:5; obr. 1:1) byly seskupeny džbánky (tab. 45:1, 2, 3, 4; obr. 1:2, 3, 9, 10), pak následovaly pěkně zdobené poháry (tab. 45:5, 6, 9, 10; obr. 1:4, 5, 6, 7) a poslední nádobou této nepravidelné řady byla miska s uchem (tab. 46:1; obr. 1:8). Postup odkryvu a získané nádoby z objevu č. 3 zobrazuje tab. 47.



Obr. 1

Těšetice (okr. Znojmo), výzkum u hydroglóbu. Uložení keramiky v objektu č. 3, 1 (tab. 46:5); 2 (tab. 45:3); 3 (tab. 45:4); 4 (tab. 45:5); 5 (tab. 45:10); 6 (tab. 45:9); 7 (tab. 45:6); 8 (tab. 46:1); 9 (tab. 45:2); 10 (tab. 45:1). — Grabung beim Hydroglöbus. Lage der Keramik im Objekt Nr. 3.

### Popis nádob

1. Větší hrncovitá nádoba (tab. 46:5) hladkého povrchu s rozevřeným hrdlem a baňatou výdutí. Dno je mírně odsazeno od těla nádoby. Výška 25,3 cm; šířka okraje 22 cm.
2. Menší džbánček červenavého povrchu (tab. 45:3), který je dokonale vyhlazen. Hrdlo je mírně odsazeno od těla. Výška 8,3 cm; šířka okraje 7,2 cm; max. výška výdutě 7,5 cm.
3. Baňatější džbánek jemného hlazeného povrchu (tab. 45:4). Jeho hrdlo se vzhledem k předchozímu džbánu více rozvírá. Barva povrchu je šedočerná. Výška 10 cm, šířka okraje 8 cm, šířka max. výdutě 9 cm.

4. Menší zdobený pohár s bílou inkrustací uvnitř vhloubené výzdoby (tab. 45:5). Jeho provedení svědčí o hrnčířské vyspělosti a výzdobou se poněkud odlišuje od ostatních pohárů popisovaného hrobového celku. Výška 9,5 cm; šířka okraje 10 cm; šířka max. výdutě 8,5 cm.
5. Pohár s rozevřeným hrdlem, na jehož povrchu je vhloubená radiální výzdoba. Byl zhotoven z velmi kvalitního materiálu. Charakterem výzdoby se nejvíce podobá zvoncovitému poháru na tab. 45:6. Výška 14 cm; šířka okraje 15,8 cm; šířka max. výdutě 14,3 cm.
6. Zdobený pohár, jenž se výzdobným provedením poněkud odlišuje od ostatních keramických forem popisovaného žárového hrobu (tab. 45:9). Výška 13,5 cm; šířka okraje 16,7 cm; šířka max. výdutě 13,5 cm.
7. Štíhlý zdobený pohár s rozevřeným hrdlem, jehož šířka přesahuje šířku dna (tab. 45:6). Výzdobou se nejvíce podobá poháru na tabulce 45:10. Výška 10,3 cm; šířka okraje 12,5 cm; šířka max. výdutě 10 cm.
8. Charakteristická mísa kultury zvoncovitých pohárů s typickou profilací okraje a uchem. Povrch má šedočernou barvu a je dobře vyhlazen. Výška 6,6 cm; šířka okraje 16,4 cm.
9. Menší džbánec s odsazeným hrdlem a rozevřeným ústím. Vyleštěný povrch má červenou barvu. Výška 7,6 cm; šířka okraje 6,6 cm; šířka max. výdutě 7,3 cm.
10. Větší džbánec s rozevřeným hrdlem, které je od těla odsazeno. Hladký povrch má červenou barvu. Výška 9,2 cm; šířka okraje 7,3 cm; šířka max. výdutě 8,3 cm.

#### *Objekt č. 4 — žárový hrob kultury zvoncovitých pohárů (tab. 44:4)*

Byl značně porušen a zahlouben 45 cm do podloží. Nacházel se v blízkosti objektu č. 3. Podařilo se z něho zachránit zdobený pohár (tab. 45:8) a mísu se čtyřmi výčnělky na okraji (tab. 46:3). Dále poskytl popisovaný hrob část poháru ode dna a nátepní destičku se dvěma otvory na kratších stranách. Kromě tohoto inventáře obsahoval objekt č. 4 lidské kosti a popel. Důležitým nálezem pro datování je přítomnost keramického fragmentu skupiny Kosihy-Čaka (tab. 46:4).

#### **Popis hrobového inventáře**

1. Zdobený pohár s rozevřeným hrdlem a s charakteristickou radiální výzdobou. Stěna na největší výduti je v jednom místě dolíkovitě promáčknutá. Výška 10,9 cm; šířka okraje 13,4 cm; šířka max. výdutě 12 cm.
2. Mísa s výčnělky na okraji (tab. 46:3). Povrch má šedočernou barvu a není tak dokonale vyhlazen jako výše uvedené keramické tvary. Výška 7,7 cm; šířka okraje 15,4 cm.
3. Nátepní destička se dvěma otvory na kratších stranách. Hřbet destičky je prohnutý (tab. 46:9).
4. Neúplný pohár, z něhož se zachovala jen menší část ode dna (nezobrazeno).
5. Střep z hrncovité nádoby skupiny Kosihy-Čaka s charakteristickou úpravou povrchu výdutě (tab. 46:4).

#### *Objekt č. 5 — žárový hrob kultury zvoncovitých pohárů (tab. 44:5)*

Již v minulosti byl silně narušen úpravami terénu a při bagrování základů pro hydroglóbus se z něho zachovaly jen střepy z větší nádoby a drobnější fragmenty z mísy, která měla povrch hnědočerveně zabarven

#### *Objekt č. 6 — žárový hrob kultury zvoncovitých pohárů (tab. 44:6)*

Nalézal se mezi rozrušeným kostrovým únětickým hrobem a objektem č. 5 (tab. 44). Byl značně porušen okolní úpravou terénu a podařilo se z něho zachránit zdobený pohár, jehož výzdoba se velmi špatně zachovala. Výška 10,2 cm; šířka okraje 12,3 cm; šířka max. výdutě 11 cm (tab. 45:7). Dále se v tomto žárovém hrobu našla černošedá mísa. Má typickou profilaci okraje a ústí je s tělem nádoby spojeno uchem. Výška 6,9 cm; šířka okraje 17,1 cm (tab. 46:2).

Záchranný výzkum na podzim roku 1971 opět potvrdil husté osídlení katastru obce Těšetic a přímo navázal na dřívější výzkumy prof. F. Kalouska (tab. 44). Nálezy z popisovaného prostoru představují především charakteristickou keramiku kultury zvoncovitých pohárů, která pochází převážně z žárových hrobů. Při záchranných pracích se však vždy nemohl pečlivě zkoumat každý hrob, neboť většina jich byla silně porušena a podařilo se zachránit jen zlomek hrobového inventáře. Důležitým chronologickým měřítkem je keramický fragment skupiny Kosihy-Čaka, který by uvedený objekt řadil do mladší fáze kultury zvoncovitých pohárů. Na základě typologické podobnosti a výzdoby nádob můžeme snad i ostatní žárové hroby řadit do mladšího období této kultury.

#### **P o z n á m k a :**

<sup>1</sup> F. Kalousek, Ein birituelles Gräberfeld und Siedlungsobjekte der Glockenbecherkultur in Těšetic bei Znojmo (Znaim), SPFFBU EI V 1956, 5—14.

*Archäologische Funde aus dem Äneolithikum und der Bronzezeit in Těšetice (Bez. Znojmo).* Im Herbst 1971 wurden Mitglieder der archäologischen Expedition des Katheders für Prähistorie der Universität JEP in Brno und des Südmährischen Museums in Znojmo, welche eine systematische Grabung der befestigten neolithischen Niederlassung in Těšetice-Kyjovice durchführt, von Mitgliedern der LPG auf vorgeschichtliche Funde im Raume des Aufbaues eines Hydroglobuses aufmerksam gemacht. Nach Untersuchung der angeführten Stelle hat man vier Brandgräber der Glockenbecherkultur, ein Skelettgrab der Üněticer Kultur und ein stark gestörtes näher nicht datierbares vorgeschichtliches Objekt gerettet und teilweise erforscht. Ein wichtiger chronologischer Hinweis ist die Anwesenheit eines keramischen Fragmentes der Gruppe Kosihy-Čaka. Aufgrund der Keramikanalyse und des Vorkommens eines Scherbens der Gruppe Kosihy-Čaka reihen wir die Funde der Glockenbecherkultur in den jüngeren Zeitabschnitt der erwähnten Kultur.

## K OTÁZCE PROVENIENCE KOVU U MĚDĚNÝCH PŘEDMĚTŮ NITRANSKÉ SKUPINY Z HOLEŠOVA

(okr. Kroměříž)

LADISLAV PÁGO, AÚ ČSAV Brno

Pro dokončení komplexního výzkumu nitranského pohřebiště v Holešově, okres Kroměříž, byly postupně spektrálně analyzovány i ostatní kovové předměty, nalezené v předchozích výzkumných scénách. Vzhledem k poměrně bohatému zastoupení měděných předmětů na této lokalitě a pro srovnání chemismu kovových předmětů nitranské skupiny z jiných lokalit, byla opět spektrální analýza zaměřena na doprovodné stopové prvky mědi, podle nichž lze s velkou pravděpodobností zařadit výrobky do určité těžební nebo výrobní oblasti.

V posledních letech je řešení této otázky stále aktuálnější. Některé novější nálezy na slovenském území plně podporují dosavadní domněnku, že Slovensko patřilo nepochybně mezi ty oblasti, které sehrály v minulosti v těžbě, výrobě i obchodu s mědí podstatnou úlohu.

Spektrální analýze byly podrobeny všechny dostupné a analyzy schopné kovové předměty ozdobného i užitkového charakteru. U některých předmětů možno zaznamenat i menší rozdíly v chemickém složení, avšak celková charakteristika použité mědi se velmi podobá složení slovenské měděné rudy.

Z tabulky 1,<sup>1</sup> která obsahuje celkem 63 spektrálních rozborů v polokvantitativním vyhodnocení, vyplývá opět úzká příbuznost s měděnými nálezy z dřívějších archeologických výzkumů na pohřebišti nitranské skupiny v Holešově i na ostatních lokalitách z tohoto kulturního období. Nepatrné množství cínu (Sn) potvrzuje dosavadní stanovisko, že předměty nejsou bronzové a že měď, použitá k výrobě, obsahuje silnější stopy stříbra (Ag), arzenu (As), niklu (Ni), antimonu (Sb) a železa (Fe), mimo některých dalších prvků, které nejsou pro hodnocení provenience kovu podstatné. V menším množství jsou zastoupeny prvky např. kobalt (Co) a mangan (Mn), u některých předmětů pak zinek (Zn) a zlato (Au), ojediněle i vizmut (Bi). Od ostatních analýz se podstatně liší listový nožik s krátkým trnem, inv. číslo 276-37/66, a menší vlasová ozdoba z drátu, inv. číslo 276-69/66. Tento rozdíl v obsahu stopových prvků je možno vysvětlit použitím ryzí mědi, která se vyznačuje menším množstvím stopových prvků, na rozdíl od mědi, získané tavením měděné rudy.

Rovněž předměty i z dalšího roku archeologického výzkumu, uvedené v tabulce 2<sup>2</sup> a obsahující 35 spektrálních analýz se vyznačují podobným chemickým složením. Za zmínku stojí poněkud vyšší obsah cínu u cyperské jehlice, inv. číslo 276-77/67, a u měděného plíšku, inv. číslo 276-84/67, s obsahem cínu nad 1 %. Avšak ani toto zvýšené množství cínu není důvodem k tomu, aby byly pokládány za slitinu mědi s cínem, tedy bronz. Ostatní stopové prvky jsou přibližně ve stejném kvantitativním zastoupení jako u předmětů uvedených v tabulce 1.

Na základě dosavadních výsledků možno říci, že měď použitá k výrobě kovových předmětů z nitranského pohřebiště v Holešově, okr. Kroměříž, je podle chemické charakteristiky shodná se surovinou, použitou k výrobě předmětů nitranské skupiny z jiných lokalit<sup>3</sup> a že tedy i západní větev této kultury s nimi v minulosti úzce souvisela. Podle typických stopových prvků zastoupených v analyzovaných předmětech se složení mědi nejvíce přibližuje mědi slovenské<sup>4</sup> a lze tedy předpokládat i její zdejší původ.

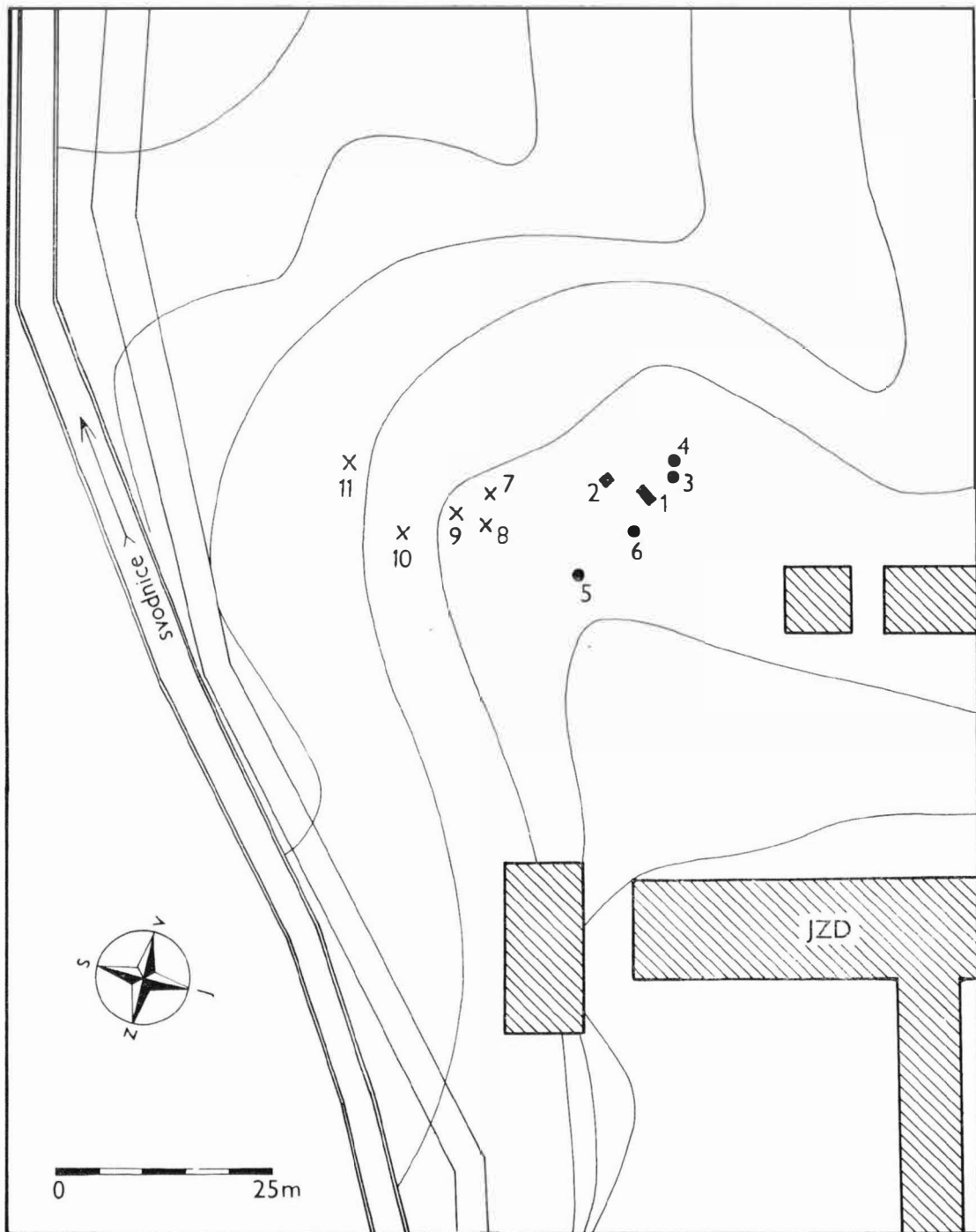
### P o z n á m k y :

<sup>1</sup> Nálezové okolnosti jsou uvedeny v nálezové zprávě AÚ ČSAV v Brně, J. Ondráček, Nitranské pohřebiště Holešov, okr. Kroměříž, nálezová zpráva č. j. 1139/1968.

<sup>2</sup> J. Ondráček, Nitranské pohřebiště Holešov, okr. Kroměříž, nálezová zpráva č. j. 1977/1968.

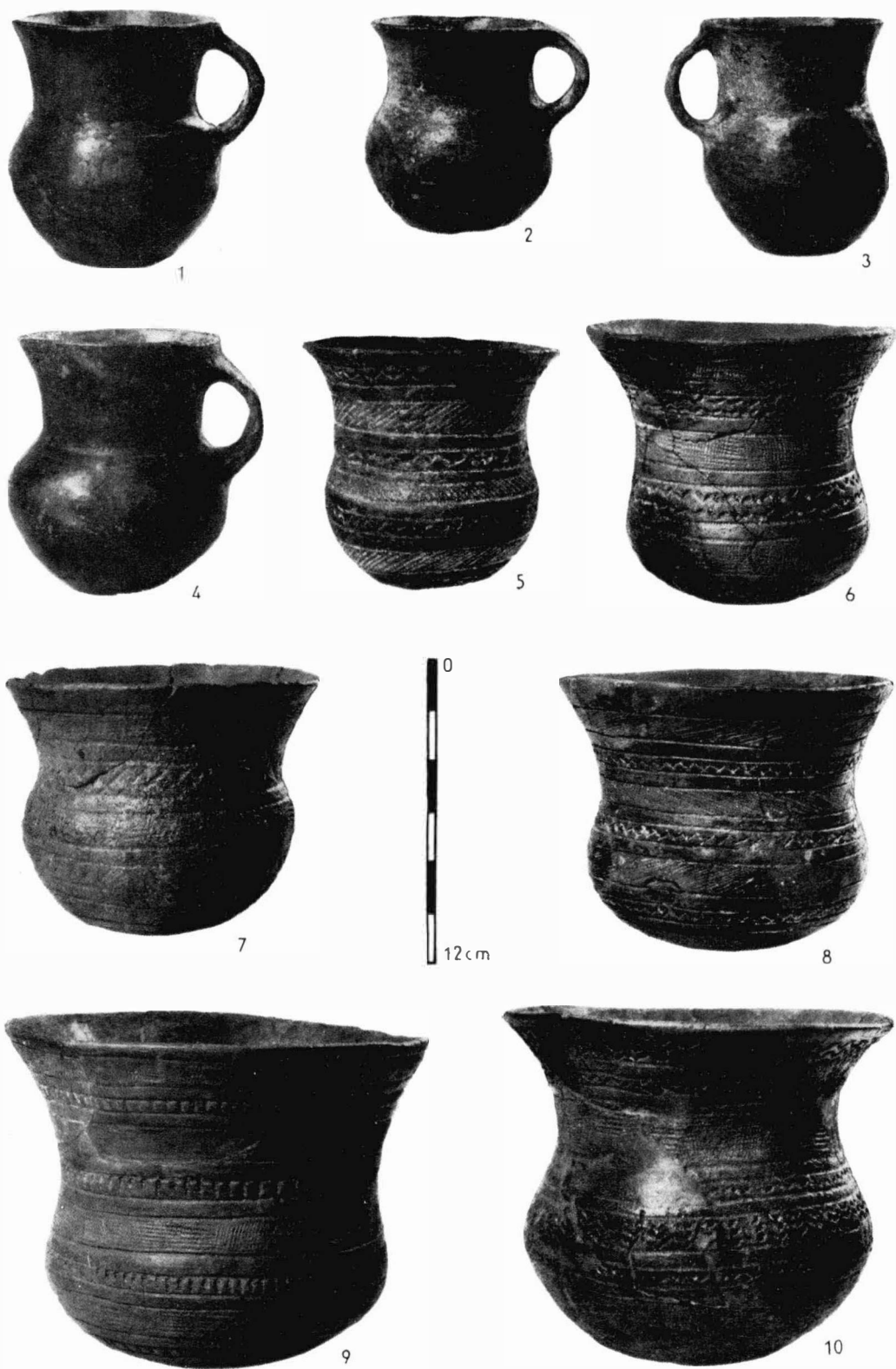
<sup>3</sup> A. Točík, Nitrianska skupina, AR XV, 6, 1963, 765.

<sup>4</sup> L. Págo, Chemická charakteristika slovenské měděné rudy a její vztah k mědi používané v pravěku, SIA XVI-1, 1968, 251.



Tab. 44

Těšetice (okr. Znojmo). Výzkum u hydroglobu. Vrstevnicový plán lokality. 1 kostrový hrob únětické kultury; 2 rozrušený sídlištní objekt; 3–6 žárové hroby kultury zvoncovitých pohárů; 7–11 objekty prozkoumané F. Kalousekem. — Grabung beim Hydroglobus. Schichtenlinienplan der Lokalität. 1 Skelettgrab der Úněticer-Kultur; 2 gestörtes Siedlungsobjekt; 3–6 Brandgräber der Glockenbecherkultur; 7–11 Objekte von F. Kalousek durchforscht.



Tab. 45

Těšetice (okr. Znojmo). Výzkum u hydroglóbu. 1–6, 9, 10 nálezy z objektu č. 3; 8 pohár z objektu č. 4; 7 pohár z objektu 6. — Grabung beim Hydroglöbus. 1–6, 9, 10 Funde aus Objekt Nr. 3; 8 Becher aus Objekt Nr. 4; 7 Becher aus Objekt 6.

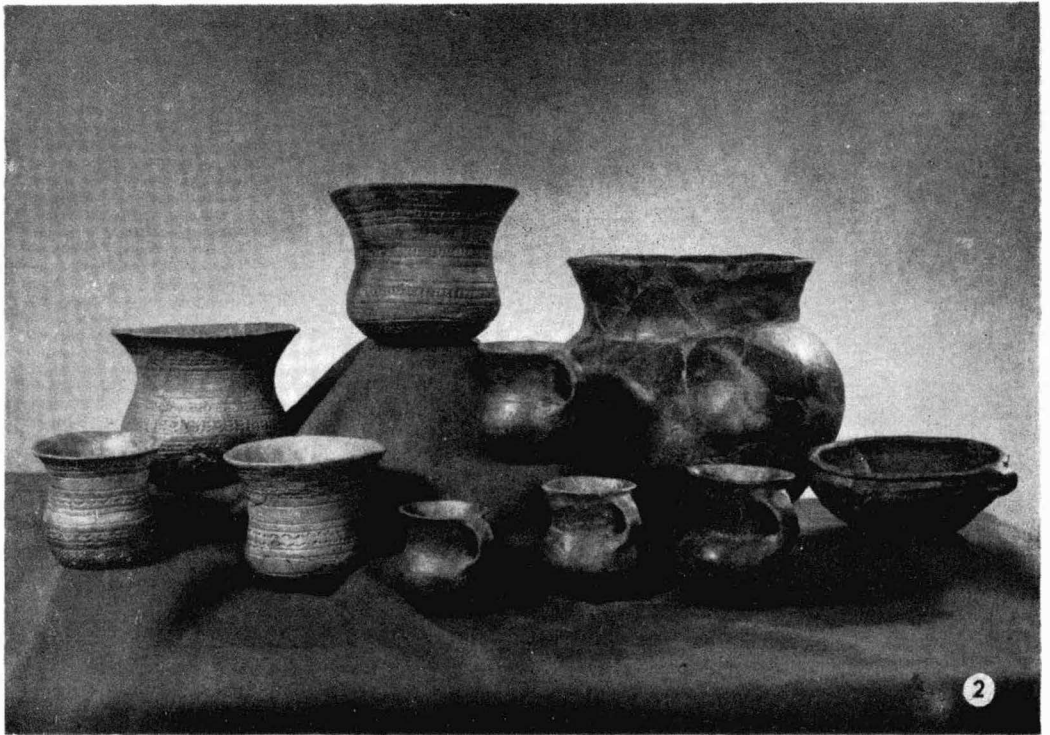




Tab. 46

Těšetice (okr. Znojmo). Výzkum u hydroglobu. 1, 5 nálezy z objektu č. 3; 3, 4, 9 nálezy z objektu č. 4; 2 mísa z objektu č. 6; 6–8 bronzové předměty z objektu č. 1 (únětický kostrový hrob). — Grabung beim Hydroglobus. 1, 5 Funde aus Objekt Nr. 3; 3, 4, 9 Funde aus Objekt Nr. 4; 2 Schüssel aus Objekt Nr. 6; 6–8 Bronzegegenstände aus Objekt Nr. 1 (Uněticer Skelettgrab).





Tab. 47

Těšetice (okr. Znojmo). Výzkum u hydroglobu. 1 odkryv objektu č. 3; 2 keramika z objektu č. 3. — Grabung beim Hydroglobus. 1 Abdeckung des Objektes Nr. 3; 2 Keramik aus Objekt Nr. 3.

## PŘEHLED VÝZKUMŮ 1971

Vydává: Archeologický ústav ČSAV v Brně, sady Osvobození 17/19

Odpovědný redaktor: Akademik Josef Poulík

Redaktoři: Dr. A. Medunová, dr. J. Meduna, dr. J. Říhovský

Překlady: Dr. R. Tichý, E. Tichá

Kresby: Doc. dr. B. Klíma, M. Bálek, S. Janák, A. Životská

Na titulní obálce: Nádobka z eneolitického sídliště v Brně-Lískovci

Tiskem: Grafia, n. p., Brno, provozovna 04, Gottwaldova 21

Vydáno jako rukopis — 450 kusů — neprodejné