

ARCHEOLOGICKÝ ÚSTAV ČESKOSLOVENSKÉ AKADEMIE VĚD
V BRNĚ

PŘEHLED VÝZKUMŮ 1971



BRNO 1972

Neue neolithische Siedlungen in der Haná (Bez. Prostějov, Olomouc). In letzter Zeit wurden im Gebiet des westlichen Teiles der Haná drei neolithische Siedlungen festgestellt: in Bedihošť, Bez. Prostějov (Kultur mit mährischer bemalter Keramik), bei Laškov, Bez. Prostějov (Kultur mit Volutenkeramik) und bei Luděfov, Bez. Olomouc (Kultur mit mährischer bemalter Keramik).

VÝZKUM NA HRADISKU U KRAMOLÍNA V ROCE 1971

(okr. Třebíč)

OLDŘICH KOS, Západomoravské muzeum, Třebíč,
PAVEL KOŠTUŘÍK, UJEP Brno

(Tab. 35—43)

V zátopové oblasti budoucího vodního díla, které vzniká na řece Jihlavě nedaleko Dalešic, se nachází jedna z nejvýznamnějších prehistorických lokalit západní Moravy — hradisko u Kramolína (tab. 35). Leží 3 km severozápadně od obce Kramolín v prostoru Dřínové hory v trati „Hradisko“ na vysoké výrazné ostrožně, 50 m nad hladinou řeky. Bylo vybudováno na plošině o rozloze asi 3 ha a obeháno valem, ještě dnes dobře patrným.

První archeologický výzkum na této lokalitě byl proveden v roce 1935. Podíleli se na něm Josef Skutil, Josef Poulík a František Pešál.¹ Po více než třicetileté přestávce, v letech 1966 až 1969, provedlo na hradisku menší zjišťovací výzkumy historické oddělení Západomoravského muzea v Třebíči. Po dohodě s Archeologickým ústavem ČSAV v Brně a za finanční podpory investora Vodního díla Dalešice zahájilo zde Západomoravské muzeum v Třebíči ve spolupráci s katedrou prehistorie filosofické fakulty University JEP v Brně v červenci roku 1971 rozsáhlý záchranný archeologický výzkum. Velkou zásluhu na organizování výzkumu a na jeho úspěšném průběhu má především akademik J. Poulík, ředitel Archeologického ústavu ČSAV v Brně. S nevšední ochotou se na přípravě záchranných prací podílel doc. dr. V. Podborský, CSc., jemuž patří i velký dík za konzultace přímo v terénu. Rovněž jsme zavázáni všem vědeckým pracovníkům Archeologického ústavu ČSAV v Brně za jejich cenné rady a připomínky. Na tomto místě je nutno zdůraznit, že vedení Vodního díla Dalešice s velkým porozuměním a zájmem přispělo k záchraně tak výjimečné kulturní památky.

V jarních měsících roku 1971 byla lokalita zaměřena pomocí čtvercové sítě 10×10 m a jednotlivé body byly vyznačeny v terénu a znivelizovány. Výzkumné práce v této sezóně byly soustředěny v jižní části hradiska — na vnitřní sídelní ploše (tab. 36:1) i v prostoru valu (tab. 37). Ve vnitřním areálu byla prozkoumána plocha o rozloze 400 m². Již povrchová vrstva obsahovala velké množství archeologických nálezů z různých pravěkých období. Nejstarší je neolitická kultura s moravskou malovanou keramikou. Dále jsou zde nálezy eneolitické, velké množství halštatské keramiky podolské a horákovské kultury. Nejmladší období reprezentuje keramika 12. až 13. století.

Pod touto rozrušenou povrchovou vrstvou bylo zjištěno 17 sídlištních objektů, zahloubených do drobně šterkovitého, místy skalnatého podloží. Převážná část náleží druhému stupni kultury s moravskou malovanou keramikou (fáze 2b podle J. Pallardiho). Jsou to objekty 2, 5, 10, 16 a 17 (tab. 36:1). Mají nepravidelný tvar a hloubka se pohybuje kolem 1 m. Podobný charakter mají i ostatní objekty, jejichž výplň obsahuje různorodý archeologický materiál, čímž je ztěženo jejich datování. Výjimku tvoří pouze objekt č. 6 (tab. 36:2), zahloubený do rostlého skalnatého podloží. Obsahoval výhradně materiál, který lze předběžně datovat do 12. až 13. století. V prostoru mezi objekty byly odkryty zbytky pecí se shluky keramiky kultury s moravskou malovanou keramikou a fragmenty eneolitických nádob (tab. 36:3).

Fortifikační systém byl zkoumán v jihovýchodním rohu hradiska. Asi 20 m severně od místa, kde se odděluje vlastní hradisko od předhradí, byl veden řez valem o šířce 2 m a délce 17 m (tab. 37:1, 2). Zachytil pozůstatky tří kamenných zdí. Podloží tvořila rostlá skála, částečně silně rozrušená. První a druhou zeď spojovala dřevěná trámčová konstrukce. V hlinitém zásypu mezi první a druhou zdí ležely ostrohranné drobné kameny. Zdivo bylo zhotoveno z hrubě opracovaných, na sucho kladených kamenů. Vně valu, za třetí zdí, následovala vrstva hlíny, kamenů a trámčů, zničená ohněm. Za touto vrstvou se skalnaté podloží prohlubuje do tvaru mělkého příkopu, který obsahoval jemně šedou popelovitou výplň s velkým množstvím halštatské keramiky, často přepálené. V uvedené vrstvě byl zachycen rozrušený mazanícový objekt (zřejmě halštatská keramická pec). Převážnou část keramických nálezů z valu lze rámcově zařadit do 12. až 13. století.

Řez valem v jižním okraji hradiska přinesl podobné poznatky. Kromě toho byl prozkoumán i menší, sypaný val, ležící asi 15 m jižněji hlavního valu (tab. 37:3, 4). Přinesl následující předběžnou stratigrafii: pozdní fáze kultury s moravskou malovanou keramikou, starší eneolit, halštat, středověk.

Keramický materiál

Kultura s moravskou malovanou keramikou představuje největší soubor nalezených předmětů z této lokality. Důležité nálezy z nejmladšího období kultury s moravskou malovanou keramikou představují nádoby z objektu č. 2 (tab. 41:4, 10, 11). Jde s největší pravděpodobností o keramický inventář z hrobu. Amforovitá nádoba (tab. 41:10) je výrazným eneolitickým tvarem a její přítomnost v tomto uzavřeném nálezovém celku je velmi problematická. Další celá nádobka kultury s moravskou malovanou keramikou byla nalezena v povrchové vrstvě a její bližší zařazení je sporné (tab. 41:3). Keramické fragmenty z této kultury představují typické formy částí nádob. Jsou to převážně různé druhy mís (tab. 39:1, 2, 3, 4, 5) a hrnců (tab. 39:6, 7, 8, 15, 16). Důležitým poznatkem jsou nálezy tenkostěnné keramiky s bílou malbou na červeném povrchu (tab. 39:9, 10). Uvedené nálezy potvrzují osídlení již ve fázi 2a podle J. Palliardiho.

Eneolitické nálezy jsou zobrazeny na tab. 39:11, 12, 13. Převažují hrncovité nádoby a na fragmentu zobrazeném na tab. 39:11 se vyskytla typická eneolitická výzdoba. Velatická kultura je zastoupena menší nádobkou (tab. 41:1). Hojnější je výskyt vlastní halštatské keramiky (tab. 41:2, 5–9 a tab. 40). Jde především o nálezy kultury podolské a kultury horákovské. Posledně jmenovaná kultura je na hradisku zastoupena hlavně svým nejmladším stupněm.

Bohatě je na hradisku u Kramolína zastoupena keramika 12. až 13. století s různou profilací okrajů nádob a s charakteristickou výzdobou (tab. 42). Keramický materiál obsahuje značnou příměs tuhy a slídy.

Ostatní archeologický materiál tvoří zlomky plastik (tab. 43:2), kostěných nástrojů (tab. 43:5 až 11) a provrtaných hliněných předmětů (tab. 43:3, 4). K významným nálezům patří bronzová časné laténská spona, velmi dobře zachovalá (tab. 43:1).

Mimo zobrazené předměty se v sídlištních objektech vyskytlo velké množství zvířecích kostí, štipané a hlazené kamenné industrie. Dále pak velké množství mazanice a z nejmladšího období i části železných nástrojů. Rovněž zde byly nalezeny i drobné ozdobné předměty.

Závěr

Přesto, že archeologický výzkum hradiska u Kramolína je teprve v počátcích, přinesl cenné poznatky pro řešení složitých problémů pravěkého osídlení západní Moravy. Výskyt kultury s moravskou malovanou keramikou na zkoumané lokalitě dokazuje její pronikání proti proudu řek do vyšších poloh. Podle keramického materiálu můžeme usuzovat na zvláštní význam opevněných sídlišť v keramické produkci. Keramika kultury s moravskou malovanou keramikou je zde dokonale zhotovená a představuje vrchol hrnčířské produkce této kultury. Podobná situace v osídlení se jeví i u dalších pravěkých kultur, zastoupených na popisované lokalitě.

Z geografického hlediska je kramolínské hradisko jednou z nejvysunutějších intenzívně osídlených lokalit na hranici pravěké sídelní oblasti jihozápadní Moravy.

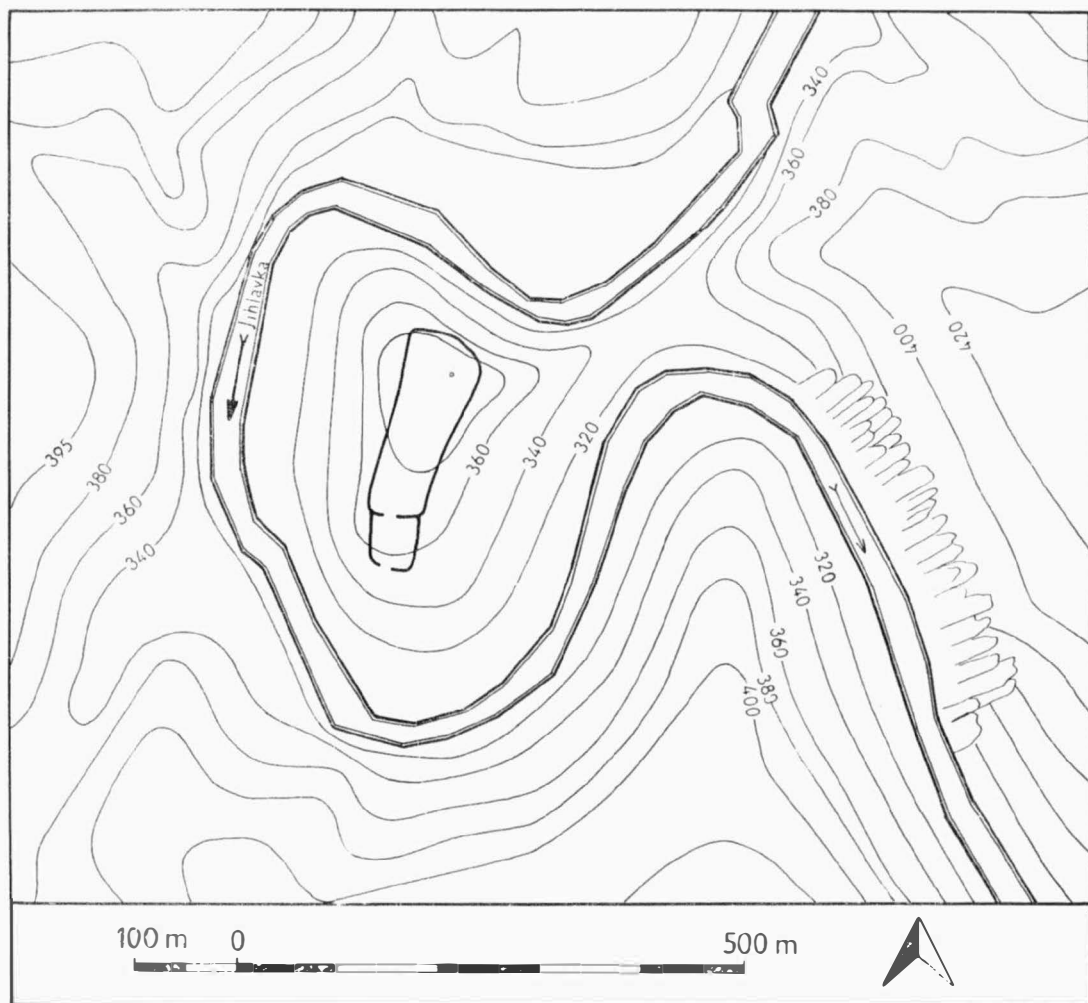
Poznámka:

¹ František Pešál, Nové doklady pravěkého osídlení na Třebíčsku, Od Horácka k Podyjí XII 1935. 1–3.

Grabung auf dem Burgwall bei Kramolín im Jahre 1971 (Bez. Třebíč). Im Überschwemmungsgebiet des zukünftigen Wasserwerkes, welches am Flusse Jihlava unweit von Dalešice entsteht, befindet sich eine der bedeutendsten prähistorischen Lokalitäten Westnährens — der Burgwall bei Kramolín. Er liegt 3 km nordwestlich der Gemeinde Kramolín im Raume des Berges Dřínová, in der Flur „Hradisko“ auf einer hohen markanten Sporenlage, 50 m oberhalb der Flusswasserfläche. Den Burgwall hat man auf einer ca. 3 ha grossen Fläche errichtet und mit einem Wall umgeben, der heute noch gut sichtbar ist.

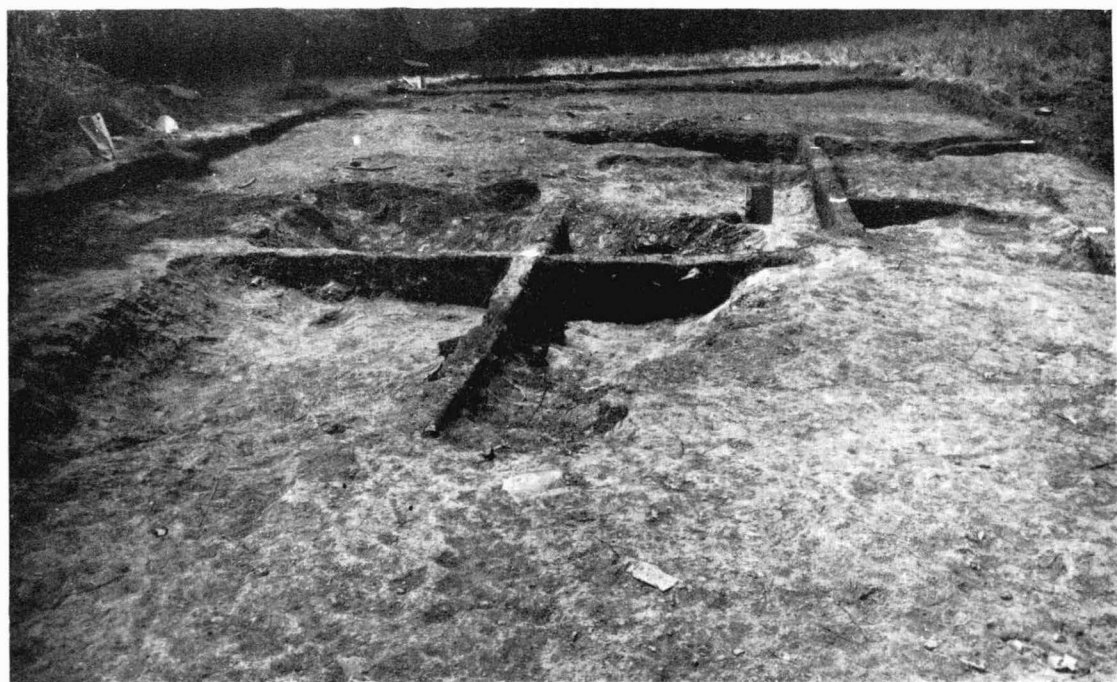
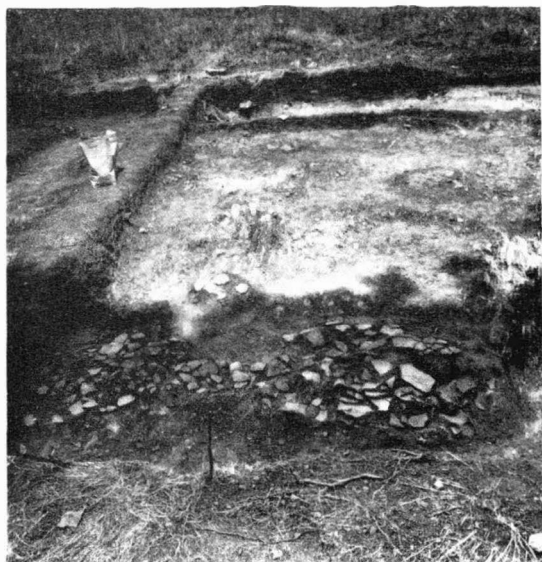
Die Grabungsarbeiten in der Saison 1971 konzentrierten sich im südlichen Teil des Burgwalles. Im Innenareal untersuchte man eine Fläche in einem Ausmasse von 400 m². Unter der Oberflächenschicht konnte man 17 eingetiefe Siedlungsobjekte feststellen, deren Grossteil dem späten Zeitabschnitt der MBK angehört. Die anderen Objekte enthalten gemischtes archäologisches Material, so dass man sie nicht eindeutig datieren kann: Kultur mit mährischer bemalter Keramik (MBK), Aneolithikum, Velaticer-, Podoler-, Horákov-Kultur, Mittelalter.

Der Wallschnitt im südlichen Teil des Burgwalles erfasste Überreste von drei Steinmauern und einer Holzkonstruktion. Im südlichen Teil hat man einen kleineren geschütteten Wall untersucht, der wertvolle stratigraphische Erkenntnisse brachte; in der nächsten Saison werden sich die Grabungsarbeiten vor allem in diesem Teil des Walles konzentrieren.



Tab. 35

Kramolín (okr. Třebíč). 1 celkový pohled na hradisko; 2 vrstevnicový plán lokality. — 1 Gesamtansicht auf den Burgwall; 2 Schichtenlinienplan der Lokalität.



Tab. 36

Kramolín (okr. Třebíč). 1 pohled na zkoumanou plochu, 2 objekt č. 4 a 6; 3 objekt č. 14. — 1 Ansicht auf die untersuchte Fläche; 2 Objekt Nr. 4 und 6; 3 Objekt Nr. 14.



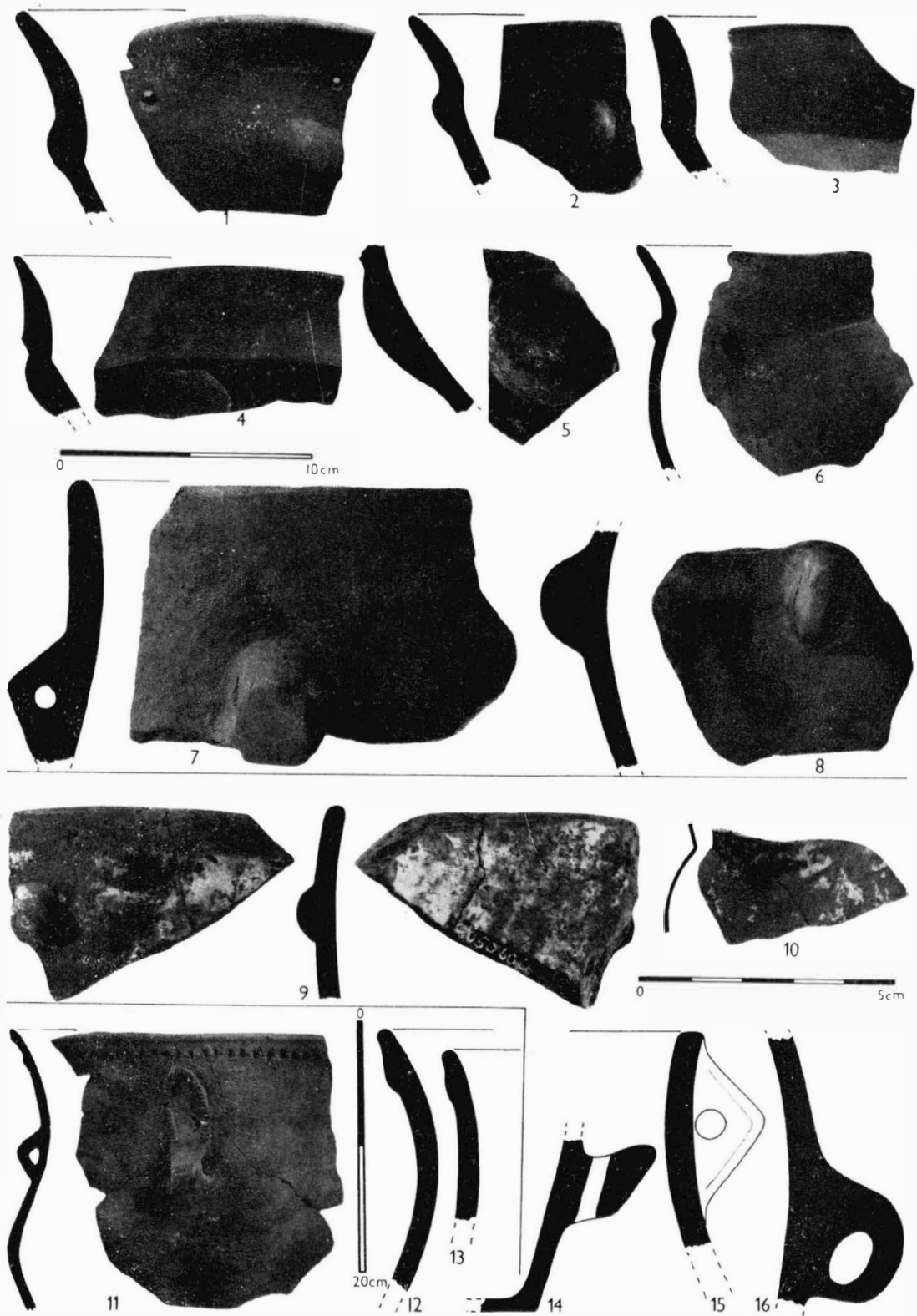
Tab. 37

Kramolín (okr. Třebíč). 1 řez hlavním valem; 2 detailní záběr na zdi hlavního valu; 3 pohled na menší sypaný val; 4 detail sypaného valu. — 1 Schnitt durch den Hauptwall; 2 Detailaufnahme auf die Mauer des Hauptwalles; 3 Ansicht auf den kleineren geschütteten Wall; 4 Detail des geschütteten Walles



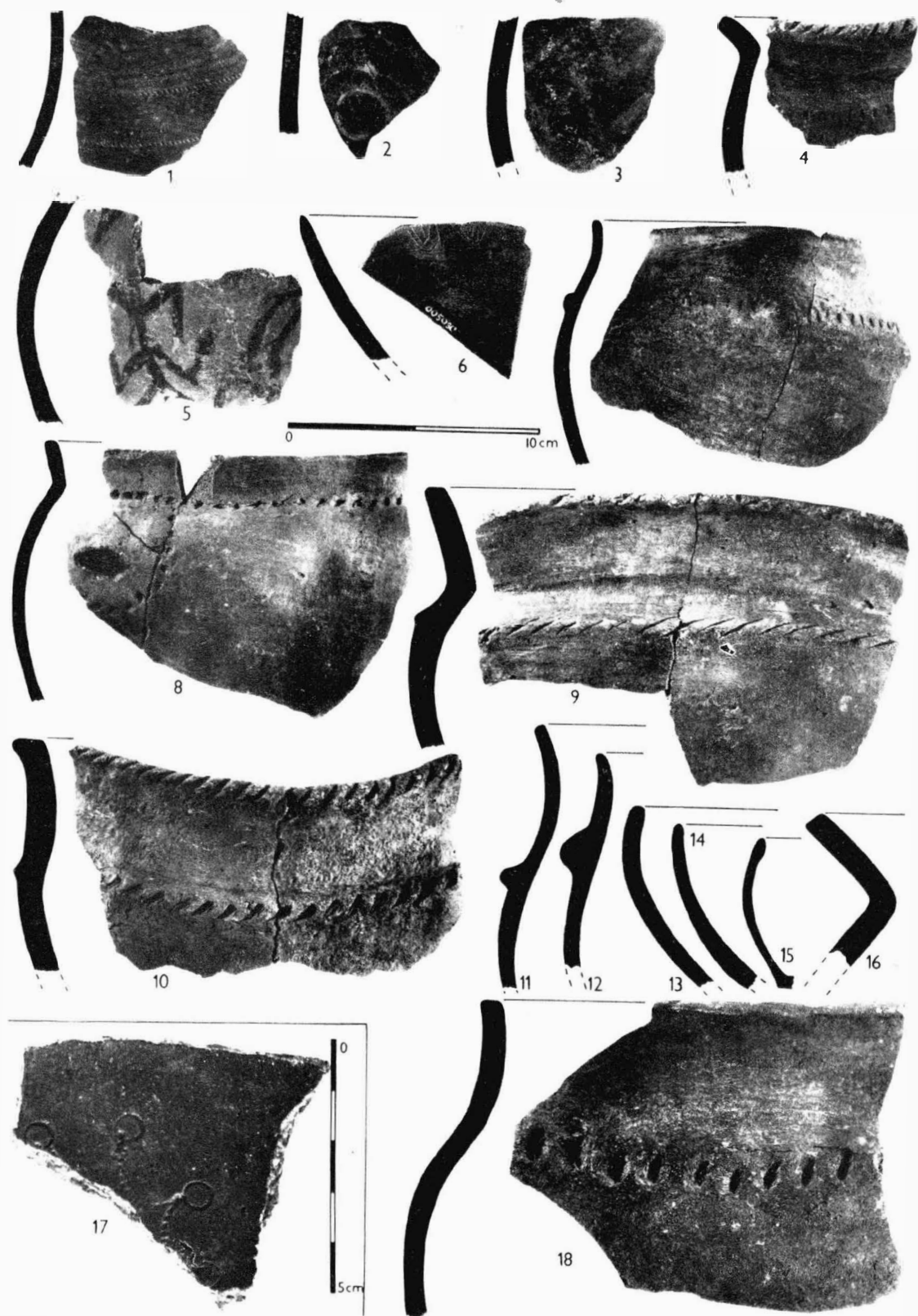
Tab. 38

Kramolín (okr. Třebíč). 1-3 pracovní snímky z výzkumu. — 1-3 Arbeitsaufnahmen von der Grabung.



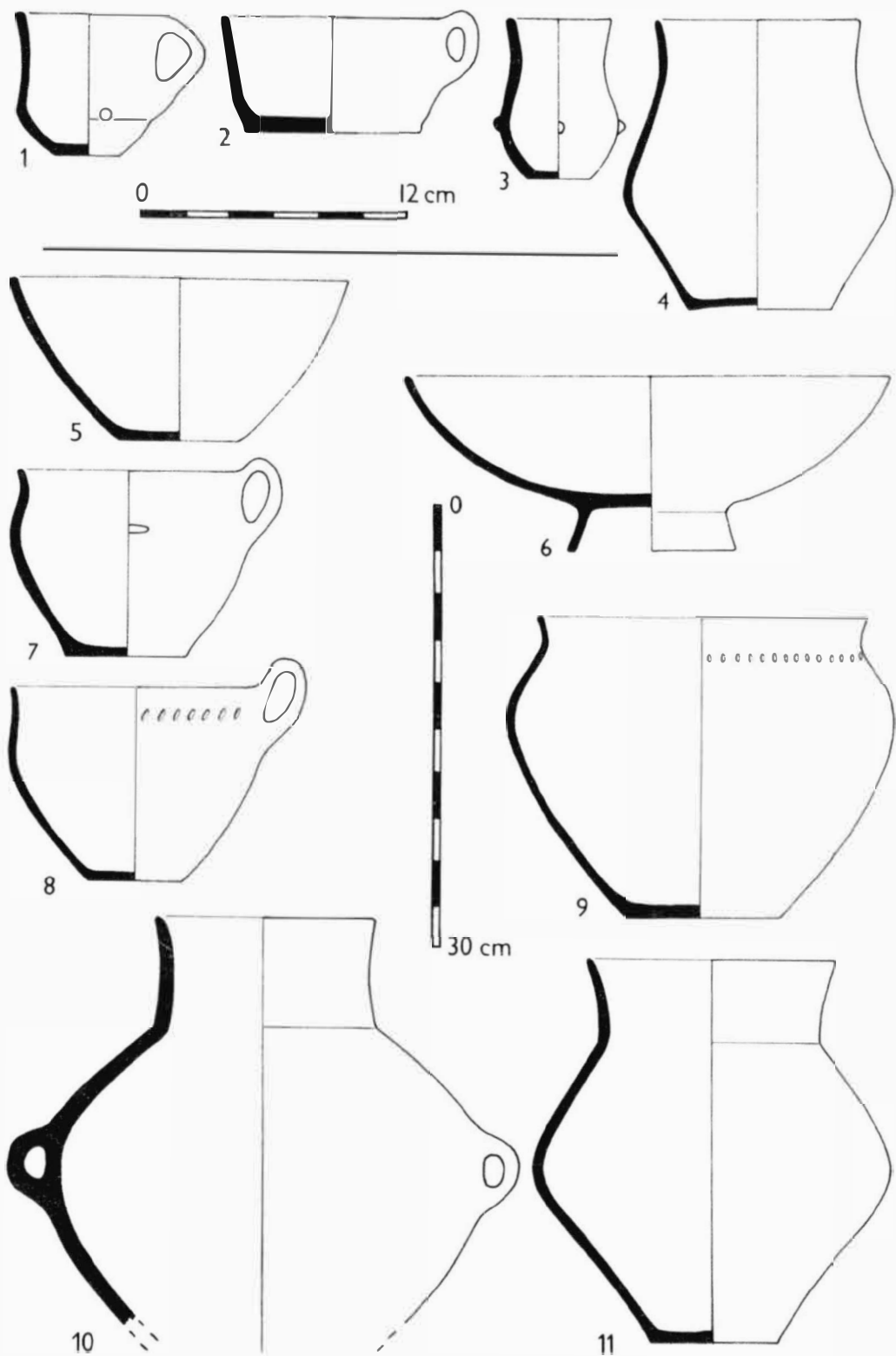
Tab. 39

Kramolín (okr. Třebíč). 1–10, 14–15 výběr zlomků nádob kultury s moravskou malovanou keramikou; 11–13, 16 zlomky eneolitické keramiky. — 1–10, 14–15 Auswahl von Gefäßbruchstücken der Kultur mit mährischer bemalter Keramik; 11–13, 16 Bruchstücke äneolithischer Keramik.



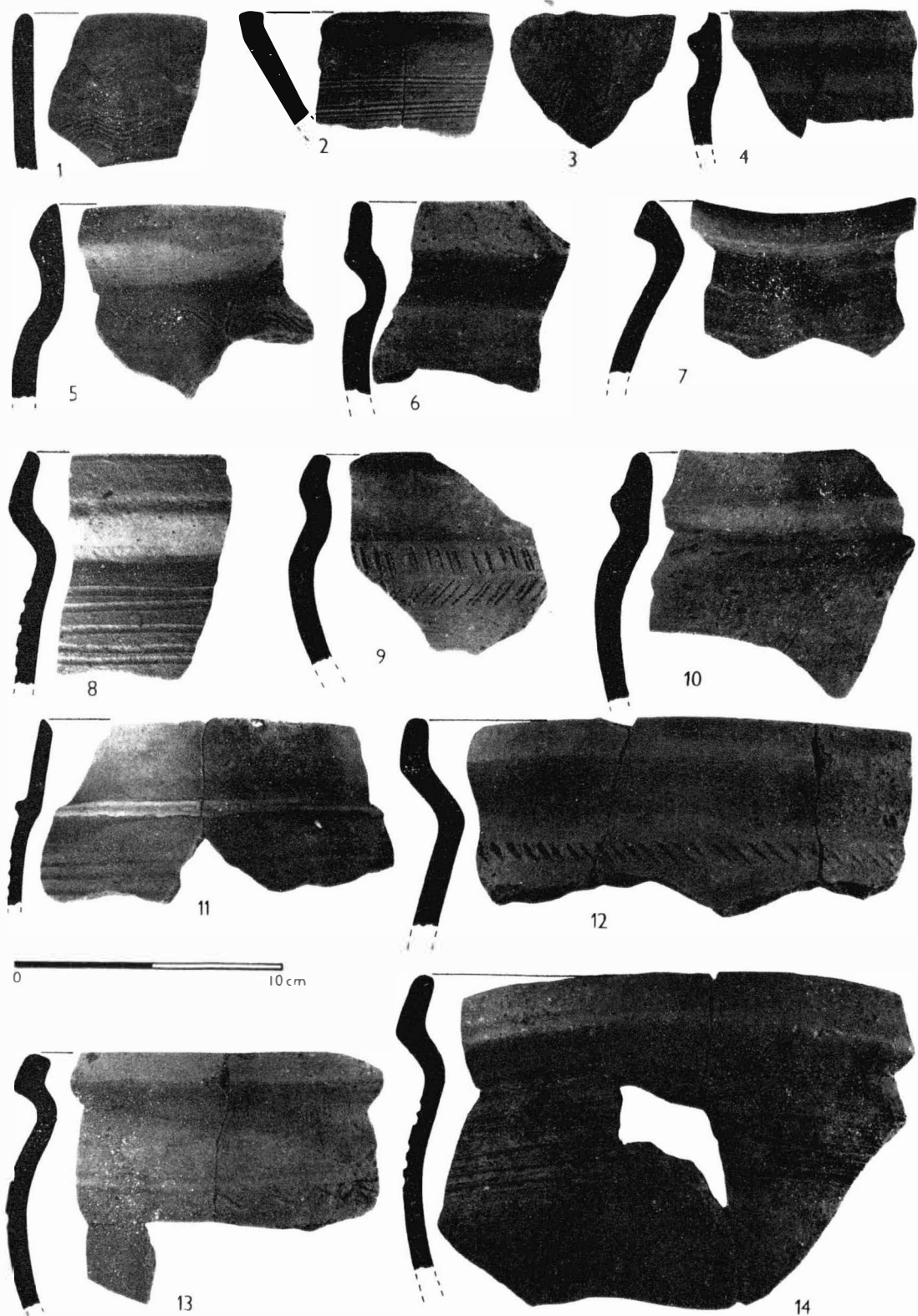
Tab. 40

Kramolin (okr. Třebíč). 1–16, 18 zlomky halštatské keramiky; 17 zlomek braubašské misky. — 1–16, 18 Bruchstücke der hallstattzeitlichen Keramik; 17 Bruchstück einer Braubacher Schlüssel.



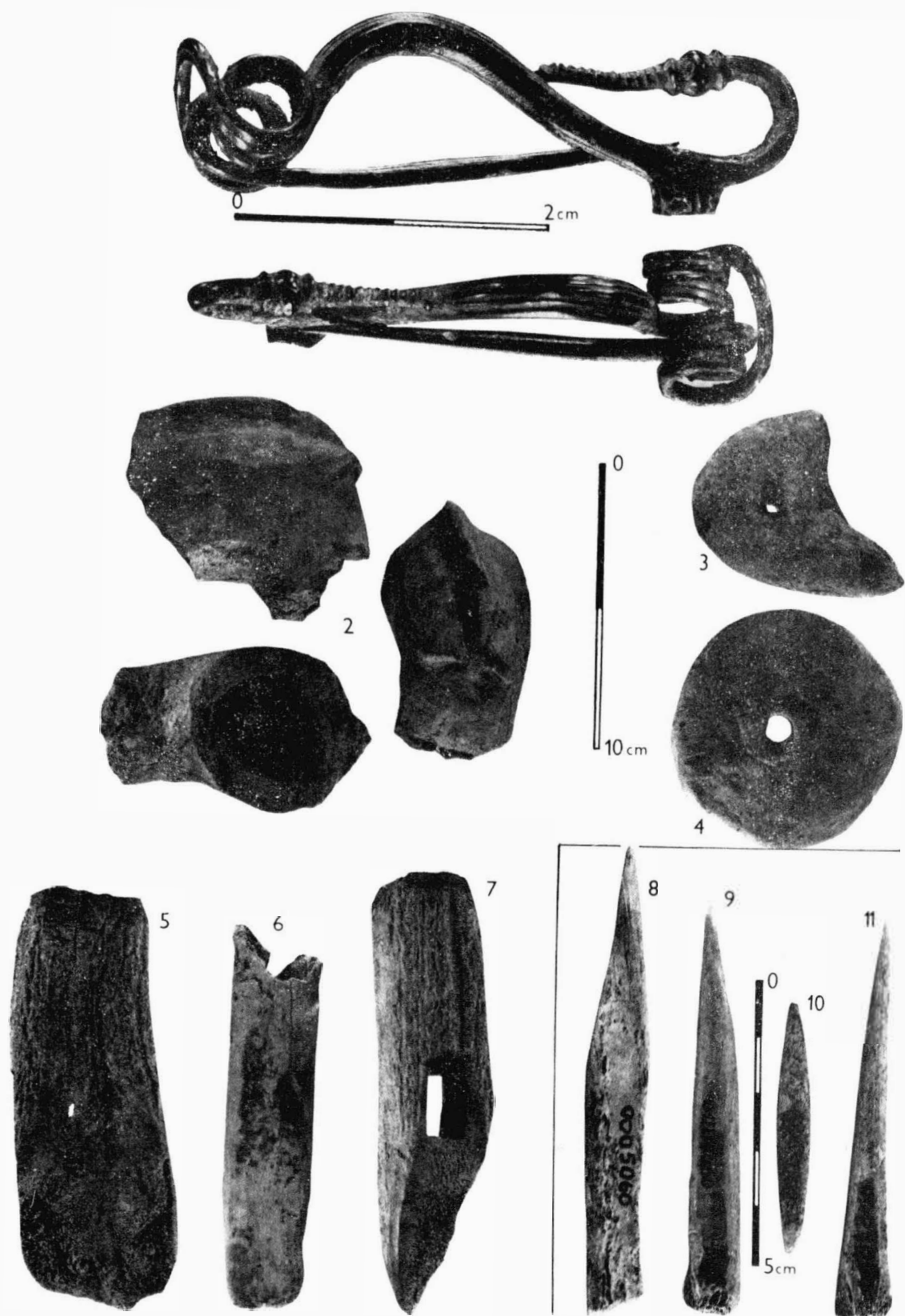
Tab. 41

Kramolín (okr. Třebíč). 1, 2, 5–9 výběr halštatské keramiky; 3, 4, 11 nádoby kultury s moravskou malovanou keramikou; 10 eneolitická amfóra. — 1, 2, 5–9 Auswahl hallstattzeitlicher Keramik; 3, 4, 11 Gefäße der Kultur mit mährischer bemalter Keramik; 10 äneolithische Amphore.



Tab. 42

Kramolín (okr. Třebíč). 1–14 zlomky keramiky z 12.–13. stol. — 1–14 Keramikbruchstücke aus dem 12.–13. Jahrhundert.



Tab. 43

Kramolín (okr. Třebíč). 1 časně laténská spona; 2 zlomek plastiky koňské hlavy; 3-4 provrtané hliněné předměty; 5-11 kostěné a parohové nástroje. — 1 Frühlatènefibel, 2 Bruchstück einer Pferdeköpflastik, 3-4 durchbohrte Tongegenstände; 5-11 Geräte aus Knochen und Geweih.

PŘEHLED VÝZKUMŮ 1971

Vydává: Archeologický ústav ČSAV v Brně, sady Osvobození 17/19

Odpovědný redaktor: Akademik Josef Poulík

Redaktoři: Dr. A. Medunová, dr. J. Meduna, dr. J. Říhovský

Překlady: Dr. R. Tichý, E. Tichá

Kresby: Doc. dr. B. Klíma, M. Bálek, S. Janák, A. Životská

Na titulní obálce: Nádobka z eneolitického sídliště v Brně-Lískovci

Tiskem: Grafia, n. p., Brno, provozovna 04, Gottwaldova 21

Vydáno jako rukopis — 450 kusů — neprodejné