

ARCHEOLOGICKÝ ÚSTAV ČESKOSLOVENSKÉ AKADEMIE VĚD
V BRNĚ

PŘEHLED VÝZKUMŮ 1971



BRNO 1972

VÝZKUM SLOVANSKÉ OSADY V MOHELNICI V ROCE 1971

(okr. Šumperk)

VLADIMÍR GOŠ, Vlastivědný ústav, Šumperk

(Tab. 91:1)

V letních měsících roku 1971 proběhla třetí etapa záchranného archeologického výzkumu na osadě z mladší doby hradištní v Mohelnici. Celkem byla prozkoumána plocha o rozloze 2000 m², která přiléhala na jihu a západě k výzkumu z roku 1971.¹ Vedle slovanských jam byly také odkryty laténské objekty a v západní části zkoumané plochy byla zachycena východní část hlubokého úvozu, vyplněného náplavovými hlinami, který vznikl ve středověku. Na jeho dně byl nalezen meč.

Odkrytá plocha při jižní straně byla obdélníkovitá, o rozměrech 45 × 20 m, žlutá spraš byla zhruba 30 cm pod povrchem. Do podloží bylo zahloubeno několik nepravidelných užitných objektů a kůlových jamek. Například jáma 173, která byla největší, měla nepravidelný oválný tvar o rozměrech 630 × 370 cm se dvěma zahloubeninami, z nichž severovýchodní dosahovala hloubky 160 cm. Pouze ve dvou jamách ležících při severní hraně odkryté plochy byly nalezeny úlomky tuhy. Jáma 155 byla kotlovitá, dosahovala hloubky 200 cm a dvě vrstvičky tuhy byly v hloubce 120 a 140 cm. Při jižním okraji odkryté plochy byly pouze kůlové jamky. Všechny objekty jsou datovány keramikou do druhé poloviny 12. století až první poloviny 13. století. Soudíme, že byl zachycen jižní okraj velkého komplexu hrnčířských dílen.

Při západním okraji podél polní cesty byla odkryta plocha ve tvaru pravoúhlého trojúhelníka o základně zhruba 75 m a výšce 30 m. V jižní části byla velká prohlubeň, která již byla zachycena v minulém roce. Na západní straně byla poškozena úvozem středověké cesty a na jižní novověkým odebíráním hlíny při stavbě domů osady Horní Krčmy. Prohlubeň byla ve směru sever—jih, dlouhá 38 m, a zachovaná šířka byla zhruba 13 m. Dno bylo velmi nepravidelné a místy dosahovalo hloubky 180 cm. Jáma byla vyplněná 40—50 cm nad dnem hnědavou hlínou prostoupenou žlutkou, výše byla černá hlína promíšená místy kousičky mazanice. V prozkoumané části bylo na dně pět jednoduchých jednoprostorových pecí. Pec č. 3 byla nejméně sedmkrát přestavována a vznikl pás destrukcí. Vypalovací prostor byl u všech obdélníkovitý, šířka nepřesahovala 130 cm.

V severní části odkryté plochy byla 140 cm pod povrchem kamenná destrukce překrytá nesouvislou vrstvou mazanícových úlomků. Jejich přesné rozměry nebyly zjistitelné, neboť na západě byla narušena středověkým úvozem. Jedná se pravděpodobně o zbytek stavby srubového charakteru, keramikou datovaný do první poloviny 13. století.

V objektech byla většinou nalézána keramika, železných předmětů bylo velmi málo. Keramika v jednotlivých jamách je jednotná a svědčí, že byly v používání krátkou dobu. U hrnců se vedle okrajů vzhůru vytažených a od hrdla oddělených trojúhelníkovitou lištou objevují také vysoké římsovité okraje. Masivní zásobnice mají okraje vzhůru vytažené, kyjovitě zesílené a kónické tělo není pokryto plastickými lištami.

Literatura:

¹ V. Goš, Záchranný výzkum slovanské osady z mladší doby hradištní v Mohelnici za SZTŠ, Přehled výzkumů 1970, v tisku.

Grabung der slawischen Niederlassung in Mohelnice im Jahre 1971 (Bez. Šumperk). In den Sommermonaten des Jahres 1971 verlief die dritte Etappe der Rettungsgrabung auf der Niederlassung aus der jüngeren Burgwallzeit in Mohelnice. Insgesamt wurde eine Fläche von 2000 m² untersucht, welche im Süden und Westen an die Grabung aus dem Jahre 1970 anschloss. Ausser slawischen Gruben hat man auch latènezeitliche Objekte abgedeckt und im westlichen Teil der untersuchten Fläche war der östliche Teil eines tiefen mit angeschwemmten Erden ausgefüllten Hohlweges erfasst worden, welcher im Mittelalter entstand. Auf seinem Boden wurde ein Schwert gefunden.

Die abgedeckte Fläche an der Südseite war rechteckig und hatte ein Ausmass von 45 × 20 m, der gelbe Löss befand sich ungefähr 30 cm unter der Oberfläche. In das Liegende waren einige unregelmässige Nutzobjekte und Pfostengruben eingetieft. Nur in zwei Gruben, die bei der Nordkante lagen, fand man Graphitbruchstücke. Am südlichen Rand waren nur Pfostengruben. Alle Objekte sind durch die Keramik in die zweite Hälfte des 12. Jhs bis erste Hälfte des 13. Jhs datiert. Wir nehmen an, dass hier der Südrand eines grossen Komplexes von Töpferwerkstätten erfasst wurde.

Beim Westrand längs des Feldweges wurde eine Fläche in Form eines rechtwinkeligen Dreiecks (Basis 75 m, Höhe 30 m) abgedeckt. Im südlichen Teil war eine grosse Eintiefung, welche schon im vergangenen Jahr erfasst worden war. Auf der Westseite war sie durch den Hohlweg des mittelalterlichen Weges und auf der Südseite durch neuzeitige Erdabnahme gestört. Die Eintiefung war in Nord-Südrichtung 38 m lang und die erhaltene Breite betrug ungefähr 13 m. Der Boden war sehr uneben und erreichte stellenweise eine Tiefe von 180 cm. In dem untersuchten Teil be-

fanden sich am Boden fünf einfache einräumige Feuerherde, von den einige mehrmals umgebaut wurden.

Im nördlichen Teil der abgedeckten Fläche war 140 cm unter der Oberfläche eine Steindestruktion von einer unzusammenhängenden Schicht von Lehmwurfstücken überdeckt. Es handelt sich vermutlich um Überreste eines Baues vom Blockbaucharakter, durch Keramik in die 1. Hälfte des 13. Jhs. datiert.

In den Objekten hat man in der Mehrzahl Keramik gefunden, eiserne Gegenstände waren sehr selten. Die Keramik aus den einzelnen Gruben ist einheitlich und zeugt davon, dass sie nur kurze Zeit verwendet wurde. Bei den Töpfen erscheinen ausser nach oben gezogenen Rändern und vom Hals durch eine dreieckförmige Leiste getrennt, auch hohe simsförmige Ränder. Massive Vorratsgefäße haben nach oben gezogene Ränder, keulenartig verstärkt und der konische Körper ist nicht mit plastischen Leisten bedeckt.

MLADOHRADIŠTNÍ A STŘEDOVĚKÉ NÁLEZY NA BŘECLAVSKÉM ZÁMKU

(okr. Břeclav)

EMIL KORDIOVSKÝ, Břeclav,
JOSEF UNGER, Regionální muzeum, Mikulov

(Tab. 92:2)

Při terénních úpravách na břeclavském zámku, které byly prováděny v souvislosti s adaptací základů středověké věže na vinárnu došlo k celé řadě významných nálezů. Při výkopu kanalizace v severovýchodní části zámeckého areálu byly objeveny kůly, táhnoucí se ve směru SSZ—JJV. Kůly byly od sebe vzdáleny vždy několik metrů. Kůly byly překryty 50 cm mocnou vrstvou jílu a navážkami.

Při odebrání části zdiva kruhové věže, které bylo téměř 5 m silné, bylo zjištěno, že věž byla postavena na dřevěném roštu z mohutných dubových trámů kónicky přitesaných, jež spočívaly na dřevěných pilotech. Stavba této věže narušila kulturní vrstvy s mladohradištní keramikou. Při povrchových úpravách v bezprostřední blízkosti stavby byla v průkopu kanalizace zachycena mocná žárová vrstva s červeně vypálenou hlínou a uhlíky.

Jungburgwallzeitliche und mittelalterliche Funde im Břeclaver Schloss (Bez. Břeclav). Bei Terrainherrichtungen im Břeclaver Schloss fand man vereinzelt Pfosten und es wurde festgestellt, dass der mächtige kreisförmige Turm, mit fast 5 m starken Wänden auf einem Holzrost erbaut worden war, der auf Piloten ruhte. Durch den Turmbau wurden jungburgwallzeitliche Schichten gestört.

STŘEDOVĚKÁ OSADA U PŘÍKAZ

(okr. Olomouc)

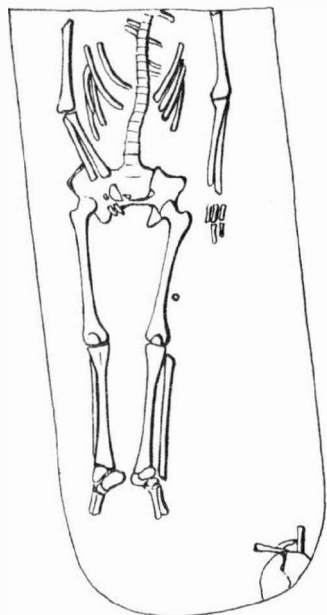
JINDRA NEKVASIL, AŮ ČSAV Brno

V loukách a slatinách severovýchodně od Příkaz se nalézají velmi mírné návrší nad potokem Choulinkou. Toto místo se nazývá „Muškáty“. Již několik let zde sbíral střepy pan Fr. Spáčil z Nákla, a to vždy po orbě, kdy se jich tu vyskytuje vždy větší množství. Z nich byla vybrána kolekce typických, zvláště okrajových střepů. Jsou vesměs z nádob vyrobených na kruhu a často z hlíny s příměsí tuhy. Je to keramika zhruba 12.—13. století. Podle všeho můžeme vyslovit domněnku, že na Muškátech mohlo být osídlení, osada či dvorec, které později zanikly. Na Muškátech byly nalezeny již dřívě přesleny¹ a jejich kulturní zařazení se novými nálezy zpřesňuje.

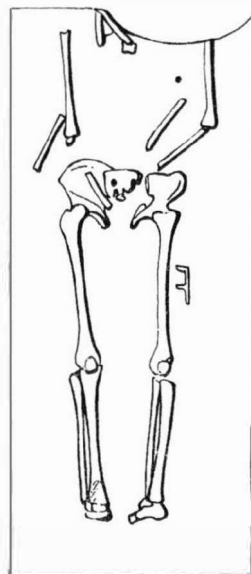
Poznámka:

¹ J. Nekvasil, Sbirka pravěkých nálezů Josefa Svozila v Příkazech, Přehled výzkumů 1966, Brno 1967, 34.

Mittelalterliche Niederlassung bei Příkazy (Bez. Olomouc). Auf einer sanften Anhöhe in den Wiesen und Moorlagen nordöstlich von Příkazy fand man Scherben aus dem 12.—13. Jh. Vielleicht war hier eine Niederlassung oder ein Gehöft.



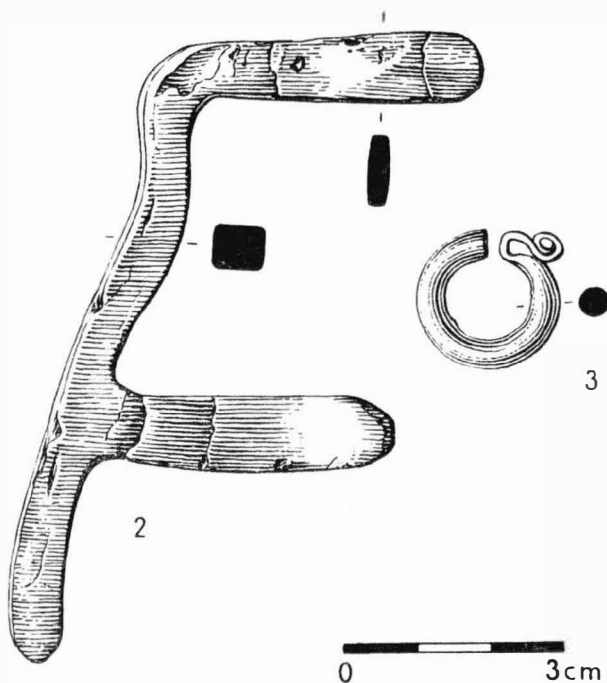
hrob I



hrob II

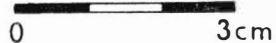


1



2

3



Tab. 90

Holešov-Všetuly (okr. Kroměříž). Mladohradištní hroby. 1 stříbrná mince z hrobu 1; 2 železný předmět a stříbrná záušnice z hrobu 2. -- Jungburgwallzeitliche Gräber. 1 Silbermünze aus Grab 1; 2 Eisengegenstand und silberner Schläfenring aus Grab 2.

PŘEHLED VÝZKUMŮ 1971

Vydává: Archeologický ústav ČSAV v Brně, sady Osvobození 17/19

Odpovědný redaktor: Akademik Josef Poulík

Redaktoři: Dr. A. Medunová, dr. J. Meduna, dr. J. Říhovský

Překlady: Dr. R. Tichý, E. Tichá

Kresby: Doc. dr. B. Klíma, M. Bálek, S. Janák, A. Životská

Na titulní obálce: Nádobka z eneolitického sídliště v Brně-Lískovci

Tiskem: Grafia, n. p., Brno, provozovna 04, Gottwaldova 21

Vydáno jako rukopis — 450 kusů — neprodejné