

ARCHEOLOGICKÝ ÚSTAV ČESKOSLOVENSKÉ AKADEMIE VĚD  
V BRNĚ

# PŘEHLED VÝZKUMŮ 1971



BRNO 1972

ním kostelem sv. Havla. Jaký je případný vztah tohoto pohřebiště k hradisku „Nad Spářovy“ není možné za daného stavu průzkumu říci; blízkost pohřebiště je však nápadná.

Slovanské lokality se staly patrně základem pro vznik historických Osvětiman.

#### Poznámky:

<sup>1</sup> R. Snášil, Nové nálezy z Osvětiman, AR XII 1970, 337–339; V. Hrubý, Velkomoravské hradisko sv. Klimenta u Osvětiman, ČMM 44 1959, 19–64.

<sup>2</sup> R. Ilurt a kol., Kyjovsko, Vlastivěda moravska, Brno 1970, mapová příloha „Zaniklé osady a staré dopravní směry“; srv. též V. Hrubý, Staré Město, velkomoravský Velehrad, Praha 1965, 30. mapka na str. 13.

*Weitere slawische Siedlung bei Osvětimany (Bez. Uherské Hradiště).* In der Flur „Nad Spářovy“ im Kataster von Osvětimany entdeckte man im August 1971 eine slawische Siedlungslokalität, mit Überresten einer künstlichen Schanze, eines Walles, auf der West- und Ostseite. Die zeitliche Beziehung — Gleichzeitigkeit — der Siedlung und der Aufschüttung (Schanze) ist teilweise durch indirekte horizontale Stratigraphie bewiesen. Der fast 100 m über dem Tal liegende Burgwall ist hufeisenförmig und seine Länge bewegt sich um 350 m. Er erfüllte offenbar von der zweite Hälfte des 9. Jahrhunderts bis zum Ende der Jungburgwallzeit eine Wachtfunktion auf dem Wege, der die Räume um Staré Město und Kyjov verband und gleichzeitig auch den Eintritt in das Tal schützte, in dessen Abschluss sich der gleichaltrige Burgwall des Hl. Klemens befand.

## SLOVANSKÉ KOSTROVÉ HROBY ZE STARÉHO MĚSTA (okr. Uherské Hradiště)

ROBERT SNÁŠIL, Slovákcké muzeum, Uherské Hradiště

Při hloubení základových rýh pro dům zaměstnanců JZD byly ve Starém Městě v poloze „Nad haltýři“ v blízkosti budov STS porušeny kostrové hroby. Na základě upozornění dětí se na místo dostavil 21. 10. 1971 pracovník Slovákckého muzea M. Pojzl, který zjistil zbytky čtyř koster. Nejzachovalejší byla část kostry dítěte, u níž však již byla bagrováním zničena horní část kostry hrudního koše i lebka. Kostra ležela v natažené poloze na zádech, paže směřovaly podél těla, předloketní kosti a kosti rukou spočívaly na pánvi. Při pravé ruce ležel malý železný nožík. Kostra byla orientována SZ—JV. Z dalšího pohřbu se dochovaly kosti nohou. Podle jejich uložení byla kostra orientována Z—V. Ze zbývajících dvou hrobů se uchovaly po bagrování zlomky kostí, jejichž rozložení umožnilo stanovit přibližnou orientaci — S—J a JZ—SV. Všechny hroby byly vyhloubeny 50 až 60 cm od dnešního povrchu terénu. Podle výpovědi dělníků pocházela z některého z hrobů nádoba zdobená vlnicemi, kterou však rozbili a odhodili. Na základě popisu je možné říci, že tu byly nalezeny i dvě sekerovité železné hřivny, které však byly dělníky rovněž zničeny.

Nález nožíku, nádoby a hřiven napovídá, že jde o hrob náležející patrně většímu středohradištnímu pohřebišti. Blízkost této nové lokality při kovolitecké kolonii „Nad haltýři“ napovídá, že by se mohlo jednat o další pohřebiště, náležející této řemeslnické osadě. Pohřebiště se pravděpodobně táhne směrem východním, do prostoru drůbežárny, kde byl v roce 1967 objeven rovněž středohradištní kostrový hrob.<sup>1</sup>

#### Literatura:

<sup>1</sup> R. Snášil, Velkomoravský hrob ze Starého Města, Přehled výzkumů 1967, Brno 1968, 86, Tab. 71.

*Slawische Skelettgräber aus Staré Město (Bez. Uherské Hradiště).* In Staré Město in der Flur „Nad haltýři“ waren beim Baggern vier mittelburgwallzeitliche Skelettgräber gestört worden. Sie sind der Bestandteil eines grösseren Gräberfeldes, welches höchstwahrscheinlich der Handwerker-siedlung der Metallgiesser angehört.

## VÝZKUM STŘEDOHRADIŠTNÍHO POHŘEBIŠTĚ V HOLICI

(okr. Olomouc)

VÍT DOHNAL, Vlastivědný ústav, Olomouc

(Tab. 89)

V červenci 1971 pokračovalo archeologické oddělení VÚ v Olomouci ve výzkumu pohřebiště, které bylo zjištěno v předešlém roce.<sup>1</sup> Jelikož tehdy byly objevené hroby daleko od sebe a poměrně hluboko pod povrchem (kolem 100 cm pod dnešní úrovní) v neobyčejně ulehlém říčním šterku,

volili jsme i ve druhé etapě metodu sondáže s co možná nejhustší sítí šachovnicovitě rozmístěných sond. Celkem bylo v r. 1971 položeno přes 250 m sond a bylo zachyceno a prozkoumáno pět hrobů.

Všechny hroby byly kostrové, s hlavou k západu a pokud se kosterných pozůstatků týká, opět jako v minulém roce, ve velmi špatném stavu. Podle hrobové výbavy byl jeden hrob ženský, dva mužské a dva neurčitelné. V ženském hrobě 1/71 se našla menší zdobená nádobka, zlomky bronzového prstenu se štítkem a pár náušnic z krouceného stříbrného drátku s esovitou klíčkou na konci. Kostra až na několik zubů byla úplně strávená. Mužské kostry 2/71 a 3/71 byly poněkud lépe zachované. V hrobě 2/71 se u robustní kostry našla mimořádně veliká sekerá (délka 230 mm) typu I A podle dělení J. Poulíka a nůž. Lebka i část pravého ramene byly zničeny výkopem pro uzemňovací pás elektrárenského vedení a podle údajů nálezové zprávy ing. J. Janáska<sup>2</sup> můžeme hrob 2/71 považovat za tentýž, který byl zachycen v r. 1957 při kladení uzemnění, při čemž byl zachráněn džbáněk antického tvaru.<sup>3</sup> Díky nálezu zbývající části hrobu známe tedy už i průvodní materiál ke zmíněnému džbánu. Druhý mužský hrob 3/71 obsahoval malou sekeru, nůž a dvě železné rolničky stejného typu jaké se našly v hrobě 4/70. V hrobovém zásypu ležel 20 cm nad lebkou střep z menšího hrnku, zdobeného výraznými vodorovnými rýhami a se stopami po obtáčení na kruhu. Hrob 4/71 byl zničen novodobým výkopem. Zachovala se pouze východní část hrobové jámy, v níž se našel menší hrnek; v místě, kde se dala předpokládat lebka, leželo několik úlomků zubů skloviny. Zachráněná nádobka působí svým tvarem, provedením i výzdobou (několikanásobná nepravidelná vlnice asi v polovině výšky) starobylým dojmem. Uvedenou nádobku je třeba datovat do předvelkomoravského období. Poslední hrob 5/71 ležel v těsné blízkosti předešlého. Hrob obsahoval značně strávenou kostru, pod jejímž pravým kolenem stál velký hrnec podobného typu jako v hrobě 4/70; u pasu se našel nůž. V nádobě ležela železná přezka, která se tam dostala patrně z oděvu či z boty pohřbeného, kromě toho byl v nádobě zvířecí zub.

Druhá etapa výzkumu na holické lokalitě i přes obtíže, způsobené místními půdními podmínkami, byla úspěšná a přinesla několik závažných zjištění. Patří mezi ně i otázka celkového rázu pohřebiště. Vzhledem k počtu a hustotě sond se totiž ukazuje, že pohřebiště je menšího rozsahu a liší se od běžných velkomoravských hřbitovů, vyznačujících se množstvím hrobů kladených blízko vedle sebe. I když dnešní povrch zkoumaného pohřebiště je zcela plochý, zdá se při poměrně velkých vzdálenostech mezi jednotlivými hroby a při jejich nepravidelném rozmístění, že jde o mohylník, jehož násypy ovšem během doby bez nejmenších stop zcela zanikly.

Ve výzkumu bude třeba intenzivně pokračovat, protože v nejbližších letech má být lokalita zastavěna.

#### Poznámky:

<sup>1</sup> V. Dohnal, Zjišťovací sondáž na velkomoravském pohřebišti v Holici u Olomouce, Přehled výzkumů 1970, Brno 1971, 52--54 s. vyobr.

<sup>2</sup> J. Janásek, Nálezová zpráva z 11. 10. 1957, uložena v archívu archeologického oddělení VÚO.

<sup>3</sup> V. Hrubý, Keramika antických tvarů v době velkomoravské, ČMM I 1965, vědy společenské, 37 a d. s. vyobr.

*Grabung des Gräberfeldes aus der mittleren Burgwallzeit in Holic (Bez. Olomouc). 2. Etappe.* Im Jahre 1971 setzte die Grabung der archäologischen Abteilung des Heimatkundlichen Institutes in Olomouc auf dem Gräberfeld aus der mittleren Burgwallzeit in Holic bei Olomouc fort.<sup>1</sup> Insgesamt wurden fünf Gräber mit Skeletten in Rückenlage und dem Kopf nach Westen festgestellt. Ein Grab war ein Frauengrab (1/71), zwei Männergräber (2/71, 3/71) und zwei unbestimmbar (4/71, 5/71). Grab 1/71 enthielt ein verziertes Gefäß, einen Fingerring aus Bronzeblech mit einem Schild und ein Paar Ohringe aus dünnem gedrehten Silberdraht mit S-förmig gewundener Schlinge am Ende. Grab 2/71 gehörte einem Mann von robuster Gestalt, der mit einer aussergewöhnlich grossen Axt (Länge 230 mm) vom Typus I A nach J. Poulíks Gliederung, ausgestattet war, beim Ellenbogen der linken Hand fand man ein Messer. Der Schädel war bei einem neuzeitlichen Erdaushub vernichtet worden, der hier im Jahre 1957 beim Legen von Erdigungsbändern für eine elektrische Hochfrequenzleitung vorgenommen wurde. Damals hat man aus dem gestörten Grab einen Krug von antiker Form<sup>2-3</sup> geborgen, so dass wir dank dem Funde des übrigen Grabteiles heute auch die anderen Gegenstände kennen, welche den erwähnten Krug begleiten. Grab 3/71 enthielt eine kleine Axt, ein Messer und bei den Fußsohlen zwei eiserne Schellen. In der Grabaufschüttung fand man oberhalb des Schädels einen Scherben von einem kleineren Gefäß, das mit waagrechten Ritzlinien versehen war. Grab 4/71 wurde durch einen neuzeitigen Aushub zerstört, so dass aus diesem nur ein sehr altertümlich aussehender Napf erhalten blieb, der mit einer mehrfachen unregelmässigen Wellenlinie verziert war. Der Fund dieser altertümlichen Keramik zeugt davon, dass man auf dem Gräberfeld auch Gräber aus dem vorgrossmährischen Zeitabschnitt erwarten kann. Grab 5/71 enthielt ein grosses Gefäß mit waagrechten Ritzlinien verziert und ein eisernes Messer. In dem Gefäß fand man einen Tierzahn und eine eiserne Schnalle, die in dieses vom Gewand oder der Beschuhung des Bestatteten gelangte, denn das Gefäß befand sich unter dem rechten Knie.

Nach den Ergebnissen aus den Jahren 1970 und 1971 ist ersichtlich, dass das Gräberfeld ein kleineres Ausmass hat und sich von den üblichen grossmährischen Friedhöfen dadurch unterscheidet

det, dass die Gräber weit voneinander und ganz unregelmässig angelegt sind. Es ist wahrscheinlich, dass es sich um ein Hügelgräberfeld handelt, dessen Hügelgräberaufschüttungen im Laufe der Zeit gänzlich verschwanden. Mit der Grabung wird man intensiv fortsetzen, denn die Lokalität soll verbaut werden.

---

## SLOVANSKÉ MOHYLY V KOSTELCI-ŠTÍPĚ (okr. Gottwaldov)

STANISLAV STUHLÍK, Oblastní muzeum jihovýchodní Moravy,  
GOTTWALDOV

Na podzim 1971 provádělo archeologické oddělení Oblastního muzea jihovýchodní Moravy v Gottwaldově zjišťovací výzkum dvou mohyl v lese mezi Gottwaldovem a Štípou. Lokalita leží na mírném svahu obráceném k jihu. Při výzkumu byly obě mohyly zaměřeny, prozkoumána však byla pouze východnější z obou mohyl. Obě mohyly měly uprostřed násypu prohlubeň. V zásypu prozkoumané mohyly, který se vůbec neodlišoval od podloží, byly zjištěny pouze uhliky a na původní úrovni terénu byly rozhozeny spálené kůstky, několik střepů z nádob a zlomek železného předmětu (přezka?). Uprostřed mohyly byla do hloubky 50 cm pod původní terén zahloubena jáma o průměru 150 cm. V zásypu této jámy bylo pouze několik drobných uhlíků. Podle střepového materiálu lze tyto mohyly zařadit do hradištního období.

*Slawische Hügelgräber in Kostelec-Štípa (Bez. Gottwaldov).* Im Herbst 1971 führte die archäologische Abteilung des Regional-Museums Südostmährens in Gottwaldov eine Feststellungsgrabung zweier Hügelgräber im Walde zwischen Gottwaldov und Štípa durch. Man hat ein Hügelgrab untersucht, in dessen Aufschüttung Holzkohlestückchen und im ursprünglichen Terrainniveau verstreute verbrannte Knochen, Scherben von einigen Gefässen, Holzkohle und das Bruchstück eines eisernen Gegenstandes (Schnalle?) waren. Nach dem Scherbenmaterial zu schliessen, können diese Hügelgräber in die Burgwallzeit eingereiht werden.

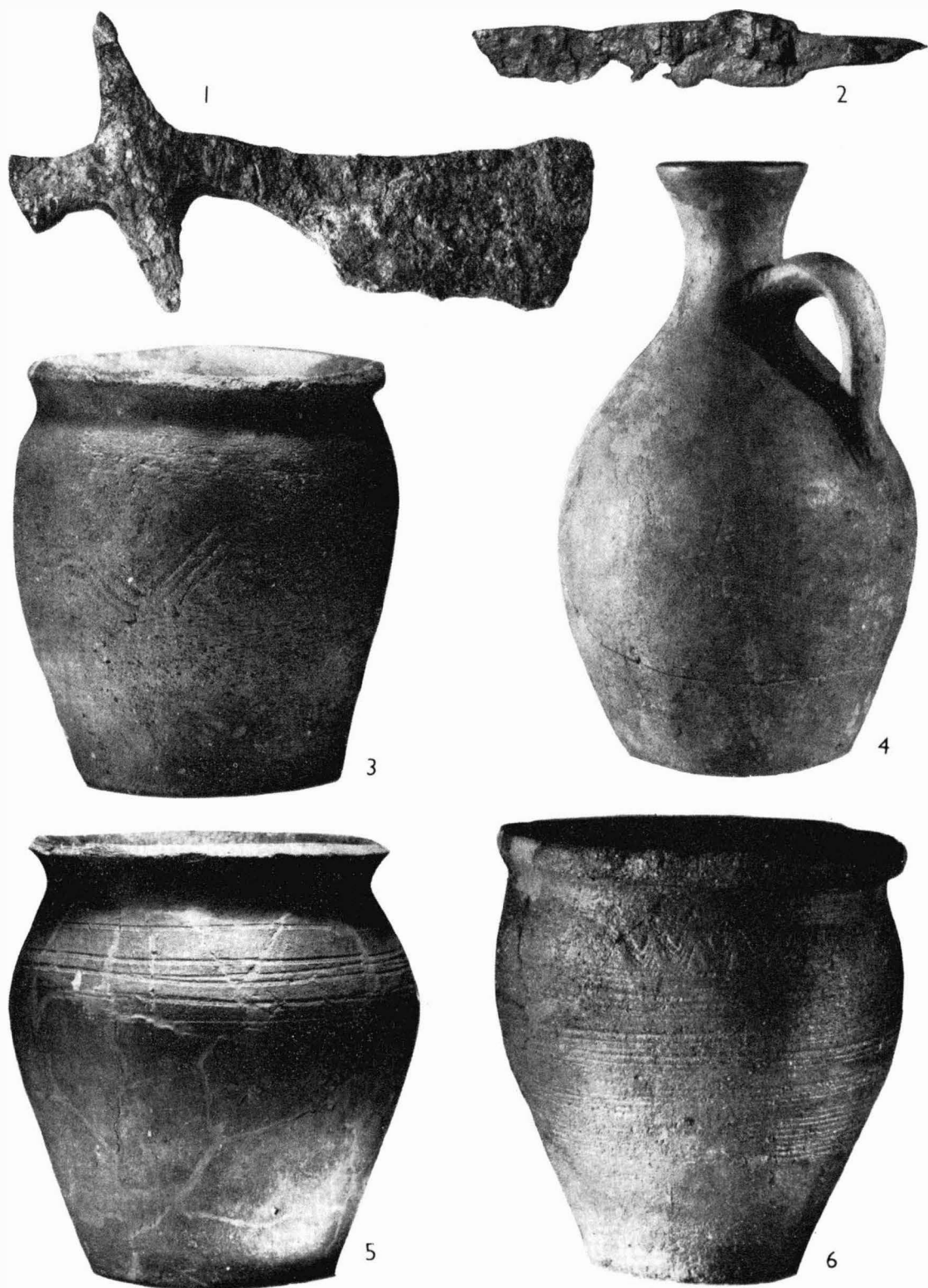
---

## VORLÄUFIGE ERGEBNISSE DER 6. GRABUNGSSAISON IN ZÁBLACANY (Bez. Uherské Hradiště)

ROBERT SNÁŠIL, Slovácké muzeum, Uherské Hradiště

Die Grabungssaison im Jahre 1971 auf der frühmittelalterlichen Dorfwüstung Zábřacany beschränkte sich auf die Beendigung der Objektpräparierung auf der Fläche F und auf die Beendigung der Grabung eines Teiles der abflusslosen Depression in der Nordecke derselben Fläche.<sup>1</sup> Aus Objekten, bei denen die Präparierung beendet wurde — Vorrats-, Siedlungs-, Vorherdgruben — war ausser einer Menge von Keramik aus dem 11. und 12. Jh. ein eiserner Schlüssel, ein grosser bronzenener S-förmiger Drahtschlaffenring, ein Bruchstück einer mit Metallstreifen verzierten (Silber?) Nadelbüchse, Messer, ein Sporen, das Bruchstück einer Sichel, der Teil einer hohlen kleineren Tonkugel (vielleicht der obere Teil eines tönernen Osteieies) mit dunkler Glasur und gelbgrünen Streifen verziert, Perlen aus weissgelber pastoser Masse, Spinnwirtel, Tierknochen, Schädel vom Rind, Hirschgeweih, Eierschalen, Samen u. ä. gewonnen worden. Von der Keramik konnten bisher vier Gefässe rekonstruiert werden, die aus einem einzigen Objekt stammen. Zwei von diesen, in Form, Verzierung, Material, Bodenzeichen sowie Ausbrennung übereinstimmend belegen, dass sie von einem und demselben Hersteller erzeugt wurden. Sie sind in das 12. Jh. datiert. Aus einer neu festgestellten schlauchförmigen Vorratsgrube stammt ein 3,5 cm hohes handgemachtes Miniaturgefäss, welches am Hals durch ein Band von etwas schrägen Einschnitten verziert ist. Vermutlich handelt es sich um ein Kinderspielzeug. Trotz seines sehr altertümlichen Charakters reiht es die übrige Begleitkeramik höher als in das 10. Jh.

Bereits im Jahre 1966 wurde aus der erdigen Schicht der abflusslosen Depression auf der Fläche C ein Randscherben einer frühslawischen Keramik — eines Gefässes vom Prager Typus gewonnen, welcher vermuten liess, dass es notwendig sein wird, die slawische Besiedlung dieser Lokalität vom



Tab. 89

Holice (okr. Olomouc). Slovanské pohřebiště. 1 hrob č. 2/71; 2 hrob č. 2/71; 3 hrob č. 4/71; 4 hrob č. 2/71 (džbán z r. 1957); 5 hrob č. 5/71; 6 hrob č. 1/71. — Slawisches Gräberfeld. 1 Grab Nr. 2/71; 2 Grab Nr. 2/71; 3 Grab Nr. 4/71; 4 Grab Nr. 2/71 (Krug aus dem J. 1957); 5 Grab Nr. 5/71; 6 Grab Nr. 1/71.

## PŘEHLED VÝZKUMŮ 1971

Vydává: Archeologický ústav ČSAV v Brně, sady Osvobození 17/19

Odpovědný redaktor: Akademik Josef Poulík

Redaktoři: Dr. A. Medunová, dr. J. Meduna, dr. J. Říhovský

Překlady: Dr. R. Tichý, E. Tichá

Kresby: Doc. dr. B. Klíma, M. Bálek, S. Janák, A. Životská

Na titulní obálce: Nádobka z eneolitického sídliště v Brně-Lískovci

Tiskem: Grafia, n. p., Brno, provozovna 04, Gottwaldova 21

Vydáno jako rukopis — 450 kusů — neprodejné