

ARCHEOLOGICKÝ ÚSTAV ČESKOSLOVENSKÉ AKADEMIE VĚD
V BRNĚ

PŘEHLED VÝZKUMŮ 1970



BRNO 1971

ke komplexnímu poznání období, kdy v důsledku neklidných poměrů vznikají sídliště tohoto typu po celé Evropě.

Poznámky:

- ¹ První nález uvádí Boris Novotný, *Nálezy ze zaniklého hradu Tepence (okr. Olomouc), Přehled výzkumů 1968, Brno 1970, str. 61.*
- ² O terminologii srv. August Demmin, *Die Kriegswaffen, Gera — Untermaus 1891, str. 895.* O funkci a umístění ořechu Wendelin Boeheim, *Handbuch der Waffenkunde, Leipzig 1890, str. 415, str. 493.*
- ³ Stručnou zmínku viz Václav Burian, *Předběžná zpráva o historickoarcheologickém výzkumu na Kartouzce v Dolanech r. 1968, Zprávy Vlastivědného ústavu v Olomouci, 1969, č. 144, str. 14.*
- ⁴ Paleobotanicky zpracoval tyto nálezy Emanuel Opravil.
- ⁵ Eduard Prokisch, *Das Städtchen Giebau, Hainfeld-Giebau 1941, Tab. III.*

Die Forschungen im Jahre 1970 auf der Burg Tepenec bei Jivová (Bez. Olomouc). In der dritten Forschungssaison wurden weitere Details der Grundrisses des Burgpalastes abgedeckt, der die höchste Lage der Akropolis einnimmt. Ungefähr in Gestalt eines Kegels fällt die Fläche des Burggrabens von Nordosten und Südosten ab, umgeben von einem Wall, der im wesentlichen bereits erforscht ist. Ausserhalb dieses inneren Walles fällt das Terrain weiter in den Graben ab, der von einem locker aufgebauten Steinwall begrenzt ist und mit der Mauer des inneren Walles parallel verläuft, im Norden dann durch einen teilweisen Rundturm abgeschlossen wird. Die Fläche, welche an der Aussenseite diesen Wall umgibt, wird durch mehrmalig eingebrochene äussere Befestigung eingegrenzt, die im Norden in die Felsen mündet, welche einen natürlichen Bestandteil des Einganges in die Burg bilden. An der östlichen Seite verläuft die Befestigung aussen, wodurch die Fläche vor der Bastei, die im Jahre 1968 abgedeckt wurde, erweitert ist.

Unter den Funden traten einige interessante Gegenstände auf, wie ein Spielwürfel (bereits das zweite Exemplar), eine Knochennuss vom Auslösemechanismus einer Armbrust, sowie das Bruchstück eines schaufelartigen Gegenstandes aus Knochen. Es fanden sich wiederum einige Teilstücke von steinernen Projektilen. Die Gegenstände aus Eisen dienen zu verschiedenen Zwecken. Mit dem Einstellen von Pferden hängen z. B. die Funde von gehämmerten Spitzen für Holzgabeln, eiserne zweizinkige Gabeln, Bruchstücke von Sicheln und Sensen, weiters eine Anzahl von Hufeisen, eine ganze Serie von Trensen, einige Reitersteigbügel und Sporen zusammen. Die Armbrustpfeilspitzen haben vorwiegend deltoide Form, ein quadratisches oder trapezoides Profil und Tülle. Das stark beschädigte keramische Material hat hauptsächlich Topfform mit geöffnetem wulstigen Rand und scharfem oder schräg überhängenden Leistenrand am Hals; die Verzierung bilden einfache gestochene Wellenlinien am Hals, verschiedene Arten von Rillen an der Gefässwölbung und rotgemalte Linien. Die schüsselartigen Formen haben am gerade ausgezogenem Rand gestochene Rillen, mehrfache Wellenlinien oder mit rotbrauner Farbe ausgeführte Striche. Die vereinzelt Scherben von Kacheln weisen auf unglasierte topfartige konkave Typen. Das reiche osteologische Material, welches uns die Fleischnahrung der Besatzung anzeigt, ist bisher noch nicht bestimmt. Kohlestückchen bezeugen uns die damalige Waldvegetation (Tanne, Pappel, Esche, Eiche, Faulbaum).

Der äussere Wall der gesamten Befestigung, welcher in etwa 1000 m Länge eine Fläche von ungefähr sechs Hektar umschliesst, ist hallstättischen Ursprunges und begrenzt die befestigte Siedlung. In einer Sonde dieses Walles und an der Innenfläche wurde keramisches Beweismaterial geborgen.

VÝZKUM KARTUZIE A HUSITSKÉHO OPEVNĚNÍ V DOLANECH (okr. Olomouc)

VÁCLAV BURIAN, Vlastivědný ústav, Olomouc
(Tab. 50)

Terénní složka deváté kampaně výzkumu zřícenin dolanské kartuzie měla v dosavadním průběhu vyhrazen nejkratší časový úsek (1.—14. července 1970). Byla opět zaměřena na severozápadní část klášterního areálu (čtverce LXX—LXXII).

V závěrečném západním úseku chodby G bylo zaznamenáno opět typické uložení vrstev (10 cm humus, 150 cm destrukce stavebního lomového kamene s maltou, 20 cm klenební cihly, 30 cm malta, pod ní v absolutní hloubce 230 cm dlažba). Po odkrytí tohoto posledního úseku je měřitelná celková délka severního ambitu: od nedostavěné východní strany po venkovní líc západního portálu činí 43,80 m. Zdivo v této části je uchováno opět značně nerovnoměrně, severní zeď do maximální výšky 210 cm, jižní 100 cm. V západním čele chodby je portál s pískovcovým prahem, další portál v severní zdi spojuje ambit s krátkou chodbou Q. V severní zdi byl dále objeven zbytek okna, ve

doucího do zahrádky mnišského domku M/P; je to dolní část pískovcového ostění se dvěma dlabý pro mříž, před nímž je do chodby ukloněný ústupek. Podlahová úroveň chodby G, dlážděná zbytky břidlicových ploten, má opět sklon k západu. Na zdivu se uchovaly zbytky bílené omítky.

V souvislosti s posledním úsekem chodby G byl odkryt také severozápadní roh kaple N. To umožnilo zjištění jejího podélného rozměru, který je 10 m. Ve srovnání se symetricky položenou kaplí E je zde vnitřní délkový rozměr větší, šířkově je naopak menší. Zlomky kamenických detailů, nalázané porůznu na ploše výzkumu (zlomky klenebních žeber a konzoly okenního pažení) pocházejí patrně z kaple N nebo jiné sakrální budovy.

Kolmo k severu navazuje na západní stranu chodby G další krátký chodbový prostor označený literou Q, jehož bližší komunikační účel nelze zatím určit. Podélně je chodba Q ohraničena 100 cm širokými zdmi, východní se uchovala do maximální výšky 60 cm, západní 180 cm. Vnitřní šíře prostoru je 180 cm. Ze zmíněného již portálu z chodby G, jehož špaleta je od východu šikmá, byl nalezen in situ pouze dílec pískovcového prahu a západní ostění se dvěma dlabý pro pantové skoby v severní lici. Z východního ostění zůstala jen břidlicová podložka pískovcových částí. Na úrovni podlahy této chodby, svázně k severu, byla zjištěna v hloubce 210 cm pouze vrstva vápenné malty (podlaha špalety má úroveň o 20 cm vyšší). Podle dokladů v destrukci byla chodba Q kryta břidlicovou taškou.

Zahrádka západně od mnišského domku M/P zůstává měřitelná pouze v západovýchodním směru (475 cm), kdežto v podélném směru můžeme počítat pouze s minimální mírou 10,5 m (severní hranice zůstala nezjistitelná). Prostoru zahrádky vyplňovaly suťové hranoly okolního zdiva. V jihozápadním rohu zahrádky je dutý cihlový přístavek půdorysných rozměrů 51 × 150 cm, 40 cm vysoký, který měl patrně funkci sedadla.

Poměrně chudý fond nálezů, který poskytl výzkum v roce 1970, čítá z kovových předmětů 74 hřebů (nejčastěji tesařské a pokrivačské), zlomky železné mísy nálevkovité formy a úlomek pásu. Keramické nálezy, soustředěné ve zbývajícím prozkoumaném úseku zahrádky, poskytl vedle běžného střepového materiálu především rekonstruovaný džbán výšky 38 cm, který je z materiálu zbarveného převážně světle okrově; má rovné dno, štíhlou výduť, kuželovité hrdlo je členěno třemi vývalky, mírně rozevřené ústí navenek ovalené, na podhrdlí jsou červenohnědou barvou dvě linky, mezi nimi vlnice se zdůrazněnými dolními oblouky, páskové ucho má u kořene oválný dolík, asymetricky je zdobeno po jednom okraji sedmi důlkovými vmačky. Dále byl z téhož prostředí rekonstruován hrncový konkávní kachel s kruhovým dnem a čtvercovým okrajem, který má uvnitř pokleslou zataženou římsu a hnědozelenou polevu, výška 14,5 cm. K dřívějším nálezům platěnické keramiky (r. 1963 po valem, 1965 pod destrukcí kostela a 1966 v zahrádce objektu K) přistupuje ojedinělý nález střepu silnostěnné nádoby v destrukci uvnitř chodby G. Ojedinělý je nález zlomku skleněného kotoučku. Jediný výraznější nález zuhelnatělého dřeva pochází podle určení E. Opravila z jedle. Osteologický doklad nebyl určen.

Erforschung einer Kartause und hussitischer Befestigungen in Dolany (Bez. Olomouc) im Jahre 1970. Das Resultat des immobilien Forschungsabschnittes ist die Beendigung der Abdeckung des Ganges G, der eine Länge von 43,80 m aufweist und an seiner Stirnwand ein Portal hat, in der Nordmauer ein Fenster in den Garten des Objektes M/P und ein weiteres Portal in den Gang Q. Nach Abdeckung der nordwestlichen Ecke der Kapelle N konnte ihre Länge gemessen werden (10 m). Der Gang Q schliesst senkrecht in nördlicher Richtung an das westliche Ende des Ganges G an und hat eine Breite von 180 cm. Auch die Abdeckung des Gartens von Objekt M/P wurde abgeschlossen. Er ist 4,75 m breit, in der südwestlichen Ecke ist ein hohler stufenförmiger, aus Ziegeln gemauerter Sitz. Von den Funden sind am wichtigsten eine Anzahl von Nägeln, Bruchstücke einer Eisenschüssel, ein rotbemalter Krug und eine topfartige konkave Kachel.

POKRAČOVÁNÍ ZÁCHRANNÝCH AKCÍ V AREÁLU STŘEDOVĚKÉ OPAVY (okr. Opava)

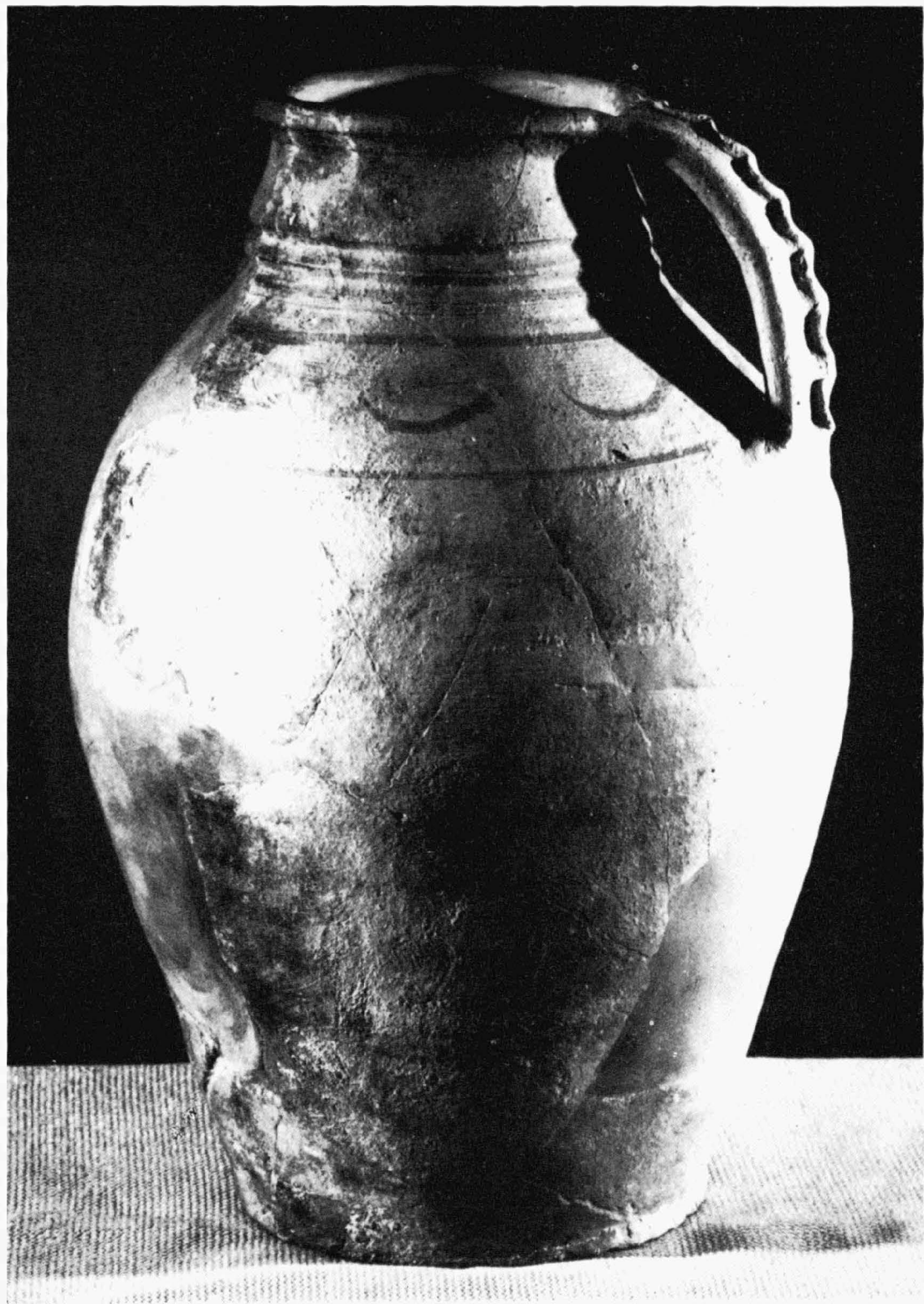
VLASTA ŠIKULOVÁ, Slezské muzeum, Opava

(Tab. 51–56, 57 : 1–4)

Náměstí Osvoboditelů

(Tab. 54–56, 57 : 1–4)

V roce 1969 se naskytla možnost provést aspoň menší zjišťovací výzkum na ploše tzv. Senného trhu. Je to prostranství na severní straně budov bývalé jezuitské koleje (nyní sídlo Státního ar-



Tab. 50

Dolany (okr. Olomouc), Kartuziánský klášter. Červeně malovaný džbán ze zahrádky objektu M/P. — Karthäuserkloster. Rothemalter Krug aus dem Garten des Objekts M/P.

PD 1520
1970. (1971.)

PŘEHLED VÝZKUMŮ 1970

Vydává: Archeologický ústav ČSAV v Brně, sady Osvobození 17/19
Odpovědný redaktor: Prof. dr. Josef Poulik, DrSc
Redaktoři: Dr. A. Medunová, dr. J. Meduna, dr. J. Říhový
Překlady: A. P. Löwensteinová, dr. R. Tichý
Kresby: Doc. dr. B. Klíma, A. Životská, R. Skopal
Na titulní obálce: Koflík z velatického pohřebiště ve Skalici
Tiskem: Grafia, n. p., Brno, provozovna 04, Gottwaldova 21
Vydáno jako rukopis — 450 kusů — neprodejné