

ARCHEOLOGICKÝ ÚSTAV ČESKOSLOVENSKÉ AKADEMIE VĚD  
V BRNĚ

# PŘEHLED VÝZKUMŮ 1968



BRNO 1970

vlnovky, provedená kolečkovou technikou, a v jednom případě několikanásobné překřížkované vhlavování, provedené do povrchu nevypálené nádoby, jak je známe z etnografické, tzv. lidové keramiky. Polevy byly zjištěny ve třech případech: na úlomku uchatého hrnce, kde byla vnitřní strana polévána zelenou polevou, na části trojnožky, kde byla opět vnitřní strana polévána hnědočervenou polevou, a na zlomku mísovitého talíře. Zde byla vnější i vnitřní strana okraje polévána hnědozeleně, stejně jako i vnější část těla talíře. Vnitřní část talíře byla zdobena jednak dvojnásobnou rytou plochou vlnovkou a byla vylévána zelenou a hnědozelenou polevou.

Keramický soubor lze podle našich dosavadních znalostí zařadit jako celek do 16. století, i když některé znaky jsou běžné již v 15. století.

Závěrem lze vyslovit domněnku, že je-li možné mince zařadit k přelomu 15. a 16. století a keramika, většinou nalezená v horní tmavohnědé vrstvě, do níž byla zahloblena hrdla jam, odpovídá 16. století, tu snad i zásobní jámy byly používány alespoň od počátku 16. století.

## VORRATSGRUBEN UND MITTELALTERLICHE MÜNZEN — EIN FUND IN ŽELETICE

(Bez. Hodonín)

Bei der Ausschachtung des Erdreichs für die Grundmauern des Hauses Nr. 61 in Želetice störte man drei Vorratsgruben. In oder in nächster Nähe der vierten Grube, deren Sohle noch vor unserem Eintreffen eine Betondecke erhielt, fand man Münzen in einem Gefäß, von denen 25 Stück — weiße einseitig geprägte Silbermünzen (Brakteaten) Vladislavs II. (1471—1516) gerettet werden konnten. Die Gruben, zusammen mit zwei weiteren, die im Hof des voraufgehenden Bauwerks gewesen sein sollen, bilden zwei N—S ausgerichtete Reihen. Die Entfernung der Grubenzentren voneinander beträgt in beiden Reihen etwa 3 m. Die Keramik, die zum Großteil aus der oberen, 70 bis 80 cm mächtigen Braunerdeschicht gewonnen wurde, in die in der Regel auch der zylinderförmige Hals mit der nach unten hin ausgeweiteten Grube eingetieft war darf aufgrund bezeichnender Merkmale dem 16. Jh. zugesprochen werden. Nach dem Münzfund und der Zeitstellung der Keramik benützte man vermutlich auch die Vorratsgruben zumindest zu Anfang des 16. Jhs.

## KRYPTA V MORAVSKÉ KAPLI KOSTELA SV. VÁCLAVA V OPAVĚ

VLASTA ŠIKULOVÁ, Slezské muzeum, Opava

Tab. 63—66

Při stavebním průzkumu bývalého dominikánského kláštera a kostela sv. Václava v Opavě zjistil ing. L. Plavec zděnou kryptu, která zabírá východní třetinu kaple. Kapli, umístěnou u severní zdi presbytáře kostela, zbudoval počátkem 17. století Jan starší Vojsko z Bogdunčovic. Zmiňuje se o tom v nadační listině, vystavené 26. září 1616, jež se zachovala v opise v latinské klášterní kronice z roku 1742. V kapli si vyhradil právo pohřbu pro sebe a své potomky i pro všechny, kteří budou mít jeho písemné povolení. I když zde není ještě vyloučen nálezný další krypty, je velmi pravděpodobné, že právě toto místo pod oltářem bylo určeno zakladateli kaple. Kaple byla zasvěcena sv. Kříži, ale běžně označována jako kaple moravská, protože byla vyhrazena kázáním v českém jazyce.

Dnešní betonová podlaha kaple je o 95 cm výše než byla původní, z níž zbyla vrstva malty s otisky po vytrhaných břidlových dlaždicích. Do krypty se vcházelo ze západní strany jednoramenným schodištěm, uzavřeným asi kamennou deskou, po které zůstal v podlaze jen otisk rozměrů 140 × 225 cm. Při přeměně kaple na vojenské skladiště byla pravděpodobně tato deska odstraněna a krypta byla zasypána stavební sutí a hlínou tak, že prostor schodiště byl vyplněn úplně, a uvnitř krypty se vytvořil násypový kužel, překrývající celou západní polovinu. Krypta má lichoběžníkový půdorys — délka jižní strany 562 cm, severní 545 cm, východní 504 cm a západní 500 cm. Je zbudována z cihel omítnutých vápennou maltou, vydlážděna cihlami a zaklenuta valenou klenbou o výšce vrcholu 200 cm. Uprostřed východní stěny vystupuje zděný hranol rozměrů 200 × 140 cm, k němuž je klenba přizděna. Na východní straně krypty byly v obou rozích hromady zbytků ze zrušených pohřbů. Kromě velkého množství kostí v nich byla prkna a kování z rakví a dřevěné hobliny, jimiž byly rakve vystlány. Nejvíce těchto pozůstatků bylo v jihovýchodním rohu. Kromě velkého množství hřebíků tu leželo porůznu 7 železných kruhů o vnějším průměru 99—109 mm, navlečených do ok s trny k zatlučení do dřeva rakví. Stejnými dvěma oky je opatřeno i masivní tordované železné držadlo elipsovitého tvaru, dlouhé 207 mm. Z rakví jsou i zbytky prken potažených hnědým sukem nebo sametem a zdobených prýmkou řídky tkanými z kovových nití, přibitými

ke dřevu bronzovými hřebíčky s vypouklými hlavičkami. Předměty náboženského charakteru jsou zastoupeny velmi početně. Nejvíce bylo náboženských medailí a svátostek — 1 cínová a 18 bronzových, dále 8 bronzových křížků, z nichž 3 opatřeny nápisy. Z dřevěných křížků zbylo 5 bronzových a 1 pozlacený korpus, 2 štítky s titulem a znázornění lebky s hnáty, opatřené na spodní straně trnem.

Ze stříbra je závěsek znázorňující planoucí srdce s trnovou korunou a křížkem a s nápisem na rubu a dvě kaptorgy: jedna ve tvaru maltéžského kříže, vystlaná uvnitř tenkou tkaninou a obsahující zlomek kosti, druhá srdcovitého tvaru na obou stranách se stejnou reliéfní výzdobou znázorňující andílka s lidskou lebkou. Do obou stěn jsou shora provrtány nepravidelně umístěné kruhové otvory. Uvnitř byla zatím neurčená hmota, pravděpodobně vosk. Z růženců se zachovala zrna různých tvarů z kosti, hrušňového dřeva i skla.

Z oděvů pohřbených pochází množství tkanin z různých materiálů, které si vyžadají ještě důkladných rozborů. Pozoruhodné jsou mezi nimi krásné brokáty se složitými vzory a tkaniny protkávané nebo vyšíváné dracounem, stužky i paličkované krajky, z nichž jeden vzor je zeleně patinován, další dva mají původní nazlátlou barvu. Dále byla nalezena železná přezka a sedm bronzových i se zbytky kožených opasek. Z bronzu je i nákončí s trojlístkem a spínací souprava z krouceného drátu.

Ke spínání sloužily také dvoustranné kostěné knoflíky i puklice z tenkého bronzového plechu, opatřené jedním nebo dvěma přinýtovanými pruhy s řadou šterbinovitých otvorů, do nichž se zapínaly plechové háčky se třemi otvory po nýtech. U některých je pruh jen plasticky naznačen a řada otvorů je proražena přímo do puklice. Na dvou se zachovaly ještě zbytky hrubé přinýtované kůže. Proti možnému dohadu, že jde o přezky z obuvi, ukazuje skutečnost, že v celkovém počtu šesti kusů nebyly ani dva párové.

Šperky jsou zastoupeny pouze párem zlatých náušnic v podobě hada s korunkou, do níž je zasazen červenofialový broušený drahokam, který se zachoval jen u jednoho kusu.

Z jedenácti stříbrných mincí byly dvě nejstarší — bílé peníze Vladislava II. (1471—1516), spojeny světle zelenou divokou zrnitou patinou, příznačnou pro mince ve funkci obolu mrtvých, které ležely přímo mezi rozkládajícími se tělesnými pozůstatky. Podobná patina pokrývala i bílý peníz Maxmiliána II. (1564—1576) z roku 1569 a dva bílé peníze Rudolfa II. (1576—1612), poškozené tak, že letopočty chybějí. I když pro datování nálezů z krypty nemají tyto mince význam, můžeme je — pokud to potvrdí stopy na antropologickém materiálu — považovat za doklad trvání zvyku obolu mrtvých nejméně až do první čtvrtiny 17. století, kdy i nejstarší z nich byly ještě v oběhu. Z pěti nalezených půlkrejcarů Ferdinanda II. (1619—1637) mají čtyři letopočet 1624, jeden 1625. Kladský půlkrejcar Ferdinanda III. (1627—1657) je z roku 1630. Patina půlkrejcarů byla tvrdá a tmavě zelená, místy hnědá a odlišovala se od patiny na starších mincích. Na jednom kusu s letopočtem 1624 byla přichycena tkanina protkávaná dracounem.

Jako věci, které přímo s pohřby nesouvisí a dostaly se do krypty buď zcela náhodně nebo s hlinou, kterou byly rakve aspoň částečně zasypávány, můžeme označit kostěnou píšťalku, zeleně a žlutě polévané střepy nádob, dlaždice rozměrů 21 × 21,5 × 5,4 cm, střípky z tenkostěnné sklenice, zdobené natavovanou nití a větší množství střepů z okenních terčků i úlomky olova, do něhož byly zasazovány.

Na podlaze krypty ležely pod tímto násypem zbytky koster č. 1—4, uložené hlavami k východu, z nichž pouze první se zachovala skoro úplná. Nálezy u nich nebyly.

V severovýchodním rohu krypty byly shrnuty pozůstatky stejného charakteru. Především jsou to části těchže rakví, zdobených prýmky a hřebíčky, což nasvědčuje, že některé pohřby byly rozmetány do obou rohů krypty. Dále opět převažují medaile, svátostky, křížky a přezky. Navíc tu byla zachována část růžence z jasně modrých skleněných korálek se svátostkou z poutního místa Žarošic a plechový ovál rozměrů 105 × 136 mm s velmi nezřetelnou olejomalbou madony. Ze střepů byly sestaveny tři okenní terčíky o průměru 120, 133 a 137 mm.

Kromě jedné zatím neurčené stříbrné jednostranné mince tu bylo pět ražeb Ferdinanda II. Dvě (letopočet 1624 a 1630) byly spolu spojeny patinou a další tři (dvě s letopočty 1624, jedna 1625) tvořily celek s útržkem stejné tkaniny, jaká byla na minci v jihovýchodním rohu krypty. Je tedy zřejmé, že všech jedenáct mincí z let 1624—1630 pochází z jednoho celku, který se sem dostal asi náhodně s oděvem pohřbeného, a že je nelze spojit se zvykem obolu mrtvých.

Nalezené medaile a svátostky jsou produktem náboženských poměrů doby pobělohorské. Vztahují se především k patronům a oblíbeným kultům dominikánského a jezuitského řádu a k mariánským poutním místům slezským a moravským (Frýdek, Kopeček u Olomouce, Žarošice) i polským (Čenstochová, Varta). Pro určení horní časové hranice těchto zrušených pohřbů mají význam dvě medaile sv. Pia V., které nemohly být raženy dříve než roku 1712, kdy byl svatořečen.

Můžeme tedy uzavřít, že sklady v rozích na východní straně krypty obsahují pozůstatky pohřbů, ukládaných sem po dobu zhruba jednoho sta let, tj. od založení kaple až do první čtvrtiny 18. století.

Patří k nim ještě zbytky koster č. 13—15, porušených při shrnování pozůstatků do severovýchodního rohu krypty. V původní poloze z nich zůstaly jen kosti dolních končetin, směřujících chodidly k jihu. Z kostry č. 14 zbyla jen levá noha těsně podél zděného hranolu, vystupujícího z východní zdi krypty. Překrývala ji chodidla kostry č. 13, mezi jejímiž koleny ležel dřevěný křížek s bronzovým

korpusem a zbytky koženého opasku. Západně kostry č. 13 byly na bloku hlíny částečně dislokované kosti nohou a pánve kostry č. 15. Další kosti již byly zcela zpřeházeny a pomíchány se zbytky shrnutými do severovýchodního rohu krypty.

Nejmladší pohřby se zachovaly v původním uložení, překryty násypovým kuzelem. Je velmi pravděpodobné, že tento násyp stavební suti a hlíny měl nepříznivý vliv na dřevo rakví, z něhož tu zůstaly jen nepatrné zbytky. Kostry, směřující hlavou k západu, tvoří řadu, vzdálenou cca 100 cm od západní zdi krypty. Ruce mají buď zahnuty do pravého úhlu nebo jen mírně pokrčeny. Počínaje od jižní zdi jsou to následující:

Kostra č. 6. Na levé straně mezi žebry 18 kostěných korálků z růžence, špatně zachovaných.

Kostra č. 7. Celá kostra až nad kolena pokryta zbytky pravděpodobně kněžského roucha, skládajícího se z několika vrstev tkanin a zdobeného zeleně patinovanými paličkovými krajkami z kovových nití. Pod lebkou světlé vlasy konzervované kovovou patinou textilu, přichyceného ke kostem. Kostra byla vyzvednuta in situ i s textilem, který není ještě laboratorně zpracován, stejně jako nálezy od všech koster.

Kostra č. 8. Pod lebkou 6 plochých kostěných korálků. U kostrče litá obdélníková bronzová přezka, jejíž železná příčka s trnem chybí.

Kostra č. 9. Na prsní kosti bronzová zápona srdcovitého tvaru s háčkem, na obvodu opatřená dvojicemi otvorů, jimiž jsou provlečeny nitě, připevňující předmět k ozdobné tkanici. Její další část spolu s chuchvalcem plátina a s přišitým pruhem bronzového plechu s řadou svislých otvorů na zaklesnutí háčku je pod pravou ramenní kostí. Na pravé klíční kosti ozdobná stužka. Na pravé stehenní kosti a na levé kyčelní kosti trojúhelníkové kusy hedvábného rypsu, lemované zeleně patinovanými prýmky. Jsou to zřejmě ozdobné konce štoly.

Kostra č. 10. Na strouchnivělém dně rakve pod kostrou hobliny. Mezi levým loktem a páteří a na levé stehenní kosti několik vrstev různých tkanin pokrytých zeleně patinovanými krajkami.

Kostra č. 11. Silně poškozena, kosti shrnuty do středu. Od lebky po pánvev mezi kostmi chuchvalce hnědé tkaniny. Mezi články prstů 1 kostěný kuželkovitý korál, 42 malých kulovitých a 4 větší.

Kostra č. 12. Zavalena blokem zdiva uvolněného ze severní zdi krypty, takže byla přístupná jen lebka a krční obratle.

Mezi posledními dvěma kostrami byly zbytky kostry č. 16 (holenní, stehenní a kyčelní kosti), položené hlavou k východu.

Z řady zcela vybočuje východním směrem kostra č. 5, uložená sem až po kostrě č. 7, jejíž levé koleno překrývá. Nad pravým horním špičákem zelená stopa po nedochovaném kovovém předmětu, pod dolní čelistí 3 ploché kostěné korálky, v levé dlani dřevěný křížek s bronzovým korpusem a štítkem a na pravé kyčelní kosti bronzová obdélníková přezka.

Tyto kostry jsou z období ukončeného rokem 1760, kdy je ve farní matrice poslední záznam o pohřbu v kostele sv. Václava.

Ve dnech 26. října až 16. prosince 1968 uspořádalo v moravské kapli archeologické oddělení Slezského muzea v Opavě ve spolupráci s Krajským střediskem památkové péče v Ostravě a Okresním archivem v Opavě výstavu „Archeologický výzkum a návrh rekonstrukce dominikánského kláštera a kostela sv. Václava v Opavě“, kterou navštívilo 3227 osob.

Byly vystaveny nálezy z klášterního areálu, o nichž jsem referovala v minulém ročníku tohoto časopisu i ukázky z nálezů získaných záchrannými akcemi v nejbližším okolí kláštera v minulých letech. Součástí výstavy byla i prohlídka popsané krypty. Návštěvníci se seznámili rovněž s dosavadními výsledky stavebně historického průzkumu této význačné památky a s projektem její obnovy.

## DIE KRYPTA IN DER MÄHRISCHEN KAPELLE DER ST. WENZELSKIRCHE IN OPAVA

Bei der Untersuchung der Baulichkeiten des ehemaligen Dominikanerklosters und der St. Wenzelskirche in Opava entdeckte man unter dem östlichen Drittel der sog. Mährischen Kapelle eine gemauerte Krypta. Diese Kapelle ließ zu Beginn des 17. Jhs. Jan Vojsko von Bogdunčovice d. Ä. erbauen und wünschte hier bestatter zu werden. Auch wenn wir heute den Fund einer weiteren Krypta in dieser Kapelle nicht ausschließen können, ist es doch sehr wahrscheinlich, daß gerade die Stelle unter dem Altar dazu bestimmt war, die leiblichen Überreste des Stifters aufzunehmen. Bei der Ausgrabung, die die archäologische Abteilung des Schlesischen Museums in Opava veranstaltete, ermittelte man das Niveau des ursprünglichen Fußbodens der Kapelle und die einläufige Treppe, die zur Krypta führte.

Die Krypta von trapezförmigen Grundriß — Länge der Südseite 562 cm, der Nordseite 545 cm, der Ostseite 504 cm und der Westseite 500 cm — ist ein Ziegelbau mit Kalkmörtelverputz und Tonnengewölbe.

In beiden Ecken an der Ostwand der Krypta fand man die Reste der gestörten Gräber. Neben den Knochenüberbleibseln und den Sargresten traf man vorwiegend Dinge religiösen Charakters an, so Medaillons, heilige Gegenstände, Kreuze, Kaptorgas, Rosenkränze usw., die größtenteils in einer

Beziehung zu den Schutzheiligen des Dominikaner — und Jesuitenordens und den von den Orden bevorzugten Kult standen oder an mährische, schlesische und polnische Wallfahrtsorte erinnerten. Von der Bekleidung der Toten kamen reichlich Stoff- und Klöppelspitzenreste auf uns sowie Leder-gürtel, Eisen- und Bronzeschnallen und Gürtelhaken. Schmuck ist nur durch ein Paar goldener Ohringe in Gestalt einer bekrönten Schlange vertreten. Von den 17 silbernen Fundmünzen waren die beiden ältesten — weißen Scheidemünzen Vladislavs II. (1471—1516) — durch hellgrüne körnige Patina miteinander verbunden, was für Totenobolose, die unter den verwesenden Körperresten lagen, bezeichnet ist. Mit gleicher Patina war auch die weiße Scheidemünze Maxmilians II. (1564—1576) und zwei weißen Scheidemünzen Rudolfs II. (1576—1612) überzogen. Wenngleich diese Münzen für die Datierung der Funde aus der Krypta weiter keine Bedeutung haben, können wir sie mit gewissem Vorbehalt als Beleg ansehen, der die Sitte des Totenobolos noch für das erste Viertel des 17. Jhs. bestätigt. Das die Prägungen Vladislavs II. noch zu dieser Zeit in Umlauf waren, beweisen Schatzfunde.

Die restlichen Münzen waren durchweg Prägungen Ferdinands II. (1620—1637) und Ferdinands III. (1627—1657) aus den Jahren 1624—1630. Sie waren durchweg mit einer anderen Art von Patina, die dunkler und härter ist, überzogen und einigemal hafteten an ihnen mit Flittergold durchwirkte Stoffreste. Es ist wahrscheinlich, daß sie aus einer gemeinsamen Quelle stammten und hierher nur durch Zufall mit der Kleidung des Toten kamen; mit der Sitte des Totenobolos stehen sie in keinem Zusammenhang.

Die Analyse der Andachtsmedaillons ergab, daß in den Ecken der Krypta Reste von Bestattungen lagen, die seit der Gründung der Kapelle bis in das erste Viertel des 18. Jhs. in der Kapelle begraben wurden.

Die jüngsten Bestattungen in ursprünglicher Lage gehören der nachfolgenden Periode an, die 1760 endete. Seither bestattete man hier nicht mehr.

---

## POKLAD MINCÍ ZE ŠUMIC

(okr. Uherské Hradiště)

JIRÍ PAVELČÍK, AŮ ČSAV Brno

Při úpravě svého domku čp. 21 našel Vratislav Hřib pod podlahou bývalé jizby nádobu, která obsahovala 1501 stříbrných mincí. Ze zeleně polévaného džbánu, v němž byly peníze ukryty, se dochovalo pouze tělo a dolní část hrdla. Hrany po odlomení ucha a horní části hrdla byly před použitím nádoby obroušeny. Podle údaje dr. Sejbala z numismatického oddělení Moravského muzea, který provádí rozbor nálezů, obsahuje poklad převážně moravské a slezské ražby z druhého desetiletí 17. století. Nejmladší z nich jsou datovány do roku 1618. Chybí však mezi nimi tzv. stavovská mince, což nás opravňuje vyslovit domněnku, že poklad byl ukryt v první polovině roku 1618, po vypuknutí stavovského povstání.

## DER MÜNZSCHATZ VON ŠUMICE

(Bez. Uherské Hradiště)

Bei der Wiederherstellung seines Häuschens Nr. 21 in Šumice fand Vratislav Hřib unter dem Fußboden des Stube einen z. T. beschädigten grün glasierten Krug mit 1501 Stück Silbermünzen. Der Schatz enthielt vorwiegend mährische und schlesische Prägungen aus dem zweiten Jahrzehnt des 17. Jhs. Er wurde vermutlich um die Mitte des Jahres 1618, nach dem Aufstand der Stände verborgen.

---

## SONDÁŽNÍ PRÁCE U MORAVSKÉ NOVÉ VSI

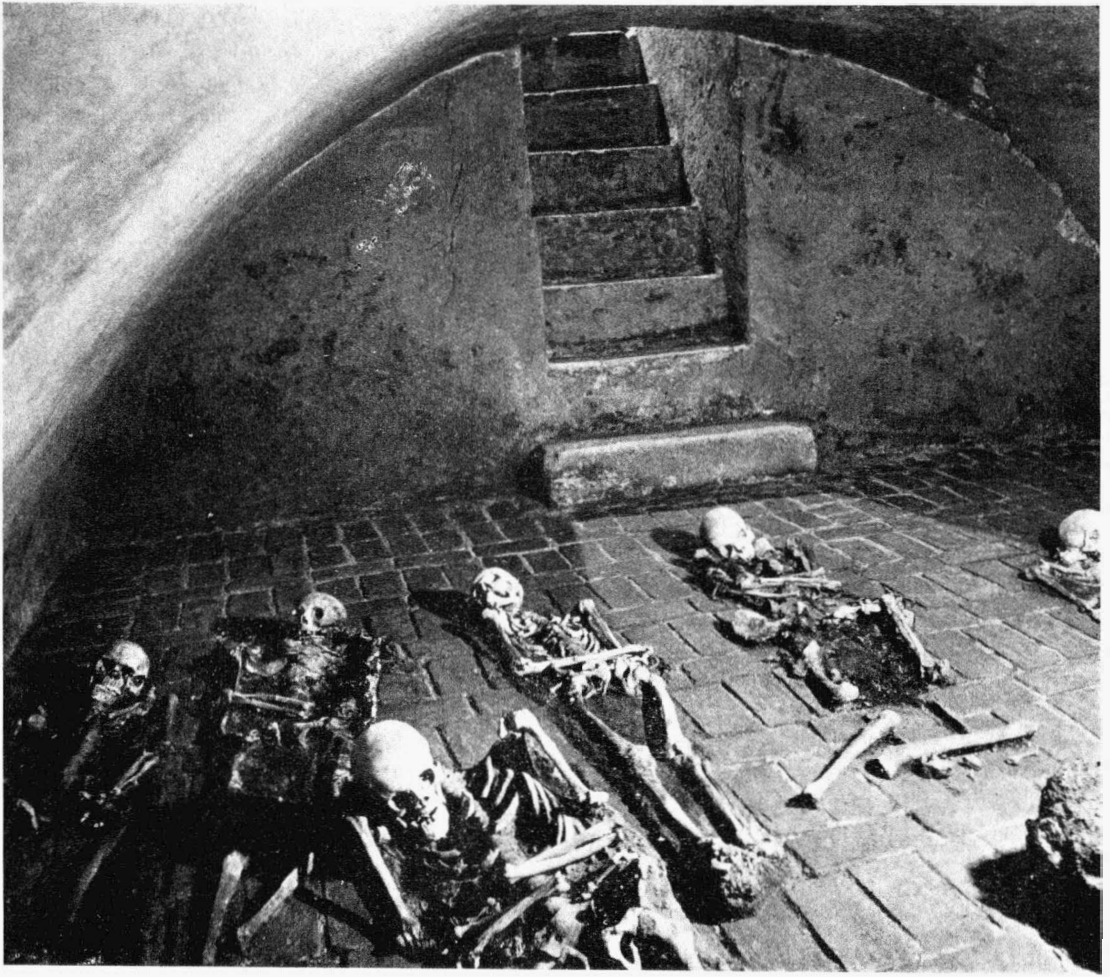
(okr. Břeclav)

ZDENĚK KLANICA, AŮ ČSAV Brno

V trati „Melesín“, na pravém břehu řeky Moravy, vlevo od silnice, která kdysi vedla z Moravské Nové Vsi do Kopčan, vystupuje z lužního lesa rozsáhlé návrší. Z mikulčické expedice je možno dostat se sem tzv. anglickou alejí, z níž se odbočí posledním průsekem před silnicí doleva.

## PŘEHLED VÝZKUMŮ 1968

Vydává: Archeologický ústav ČSAV v Brně, sady Osvobození 17/19  
Odpovědný redaktor: Prof. dr. Josef Poulík, DrSc.  
Redaktoři: Dr. A. Medunová, dr. J. Meduna, dr. J. Řihovský  
Překlady: Helena Plátková  
Na titulní obálce: Bronzový terč ze slovanského hradiska v Mikulčicích  
Tiskem: Grafia, n. p., Brno, provozovna 04, Gottwaldova 21  
Vydáno jako rukopis — 450 kusů — neprodejné.



Tabulka 63

Opava — kostel sv. Václava. Krypta v moravské kapli (západní strana). — Opava — Kirche des Hl. Wenzel. Gruft in der mährischen Kapelle (Westseite)

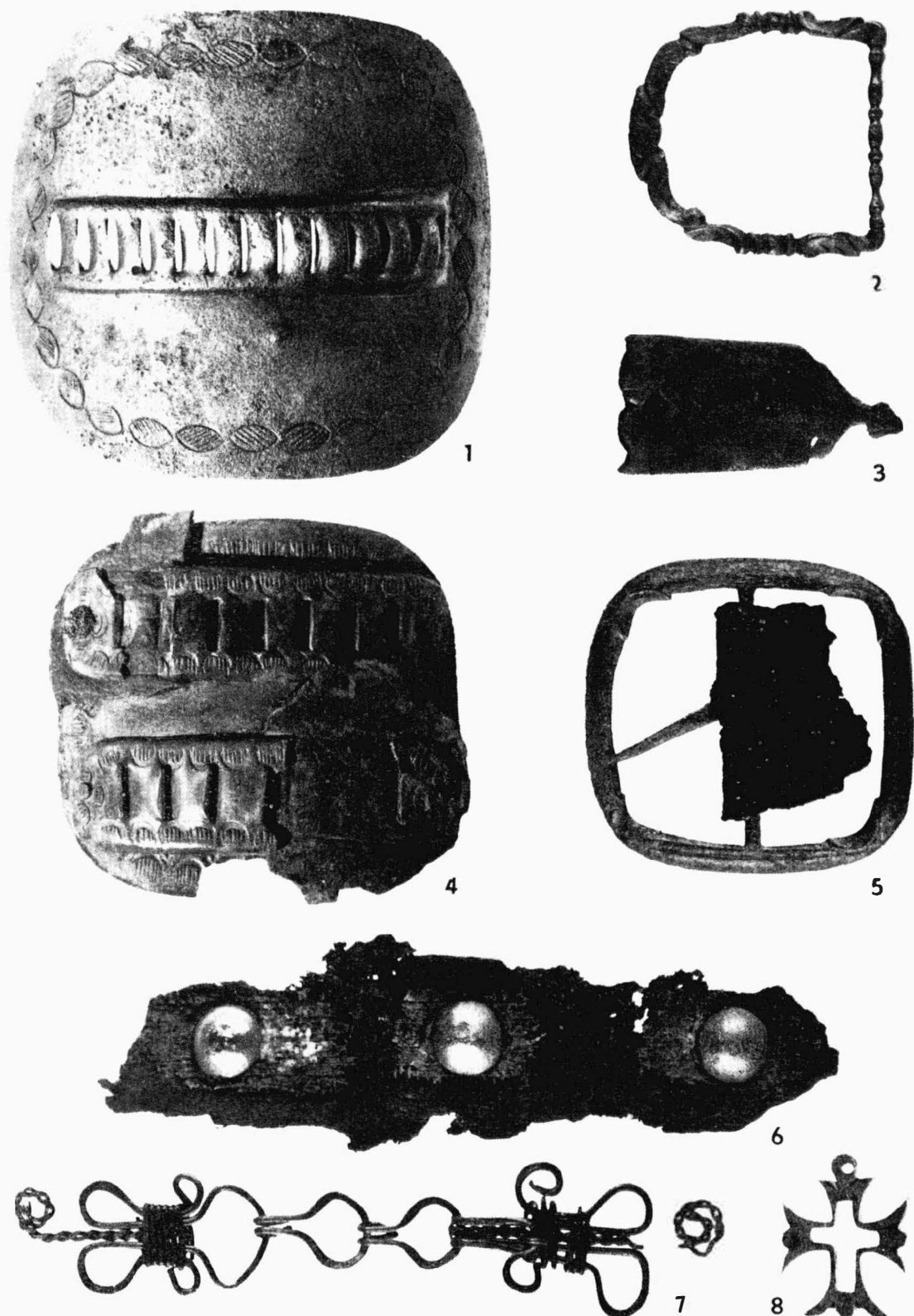




Tabulka 64

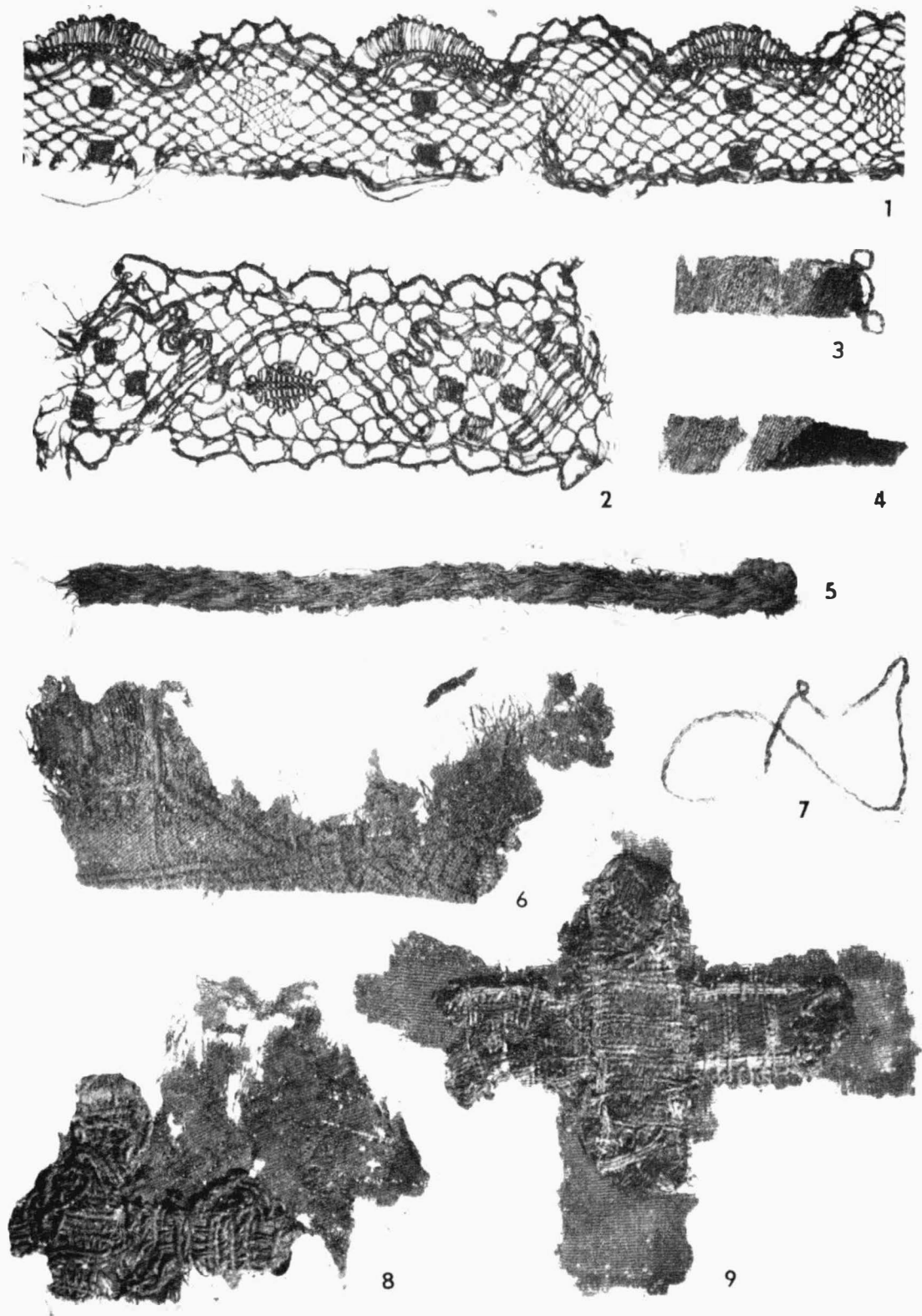
Opava — kostel sv. Václava. Krypta v moravské kapli. Nálezy ze zrušených pohřbů. 1, 2, 4 svátostky; 3 bronzová medaile sv. Pia V.; 10 stříbrná kaptorga; 5–9 kostěná zrna z růženců; 11–12 zlaté náušnice. — Opava — Kirche des Hl. Wenzel. Gruft in der mährischen Kapelle. Funde aus gestörten Gräbern. 1, 2, 4 heilige Gegenstände; 3 Bronze-medaille des Hl. Pius V.; 10 Silberkaptorga; 5–9 Knöchernen Rosenkranzperlen; 11–12 Goldene Ohrringe.





Tabulka 65

Opava — kostel sv. Václava. Krypta v moravské kapli. Nálezy ze zrušených pohřbů. 1—5 bronzové přezky a nákoně; 6 zbytek ozdobného potahu rakve; 7 spínací souprava; 8 bronzový křížek. — Opava — Kirche des Hl. Wenzel. Gruft in der mährischen Kapelle. Funde aus gestörten Gräbern. 1—5 Bronzeschnallen und Riemenzungen; 6 Stoffreste eines Sargriherzeuges; 7 Schnallengarnituren; 8 Bronzekreuz.



Tabulka 66

Opava — kostel sv. Václava. Krypta v moravské kapli. Textilie ze zrušených pohřbů. — Opava — Kirche des Hl. Wenzel. Gruft in der mährischen Kapelle. Textilreste aus gestörten Gräbern.